



Úřad práce České republiky
krajská pobočka v Brně

Měsíční statistická zpráva
květen 2016

Zpracovala: *RNDr. Eva Toušková*

<https://portal.mpsv.cz/upcr/kp/jhm/statistiky>

Informace o nezaměstnanosti v Jihomoravském kraji

k 31. 5. 2016

V tomto měsíci celkový počet uchazečů o zaměstnání oproti minulému měsíci klesl o 5,1 % na 49 133, počet hlášených volných pracovních míst vzrostl o 0,2 % na 11 128 a podíl nezaměstnaných osob klesl na 6,1 %.

Ke 31.5.2016 evidoval Úřad práce ČR (ÚP ČR), Krajská pobočka v Brně celkem 49 133 uchazečů o zaměstnání. Jejich počet byl o 2 643 nižší než na konci předchozího měsíce a ve srovnání se stejným obdobím minulého roku klesl o 7 062 osob, tj. téměř o 12,6 %. Z tohoto počtu bylo 47 274 dosažitelných uchazečů o zaměstnání ve věku 15-64 let. Bylo to o 2 706 méně než na konci předchozího měsíce. Ve srovnání se stejným obdobím minulého roku byl jejich počet nižší o 7 110.

V průběhu května pokračoval příznivý vývoj na trhu práce, a to jak díky sezónním pracím, tak díky pokračujícímu růstu ekonomiky. V průběhu měsíce bylo nově zaevidováno 4 496 osob. Ve srovnání s minulým měsícem to bylo o 723 osob méně, avšak v porovnání se stejným obdobím předchozího roku více 301 osob. Z evidence během měsíce odešlo celkem 7 139 uchazečů (ukončená evidence, vyřazení uchazeči). Bylo to o 1 281 osob méně než v předchozím měsíci, a o 453 osob méně než ve stejném měsíci minulého roku. Do zaměstnání z nich ve sledovaném měsíci nastoupilo 5 289, tj. o 1 344 méně než v předchozím měsíci a o 547 méně než ve stejném měsíci minulého roku. Prostřednictvím úřadu práce bylo umístěno 1 528 uchazečů o zaměstnání tj. o 178 méně než v předchozím měsíci a o 412 méně než ve stejném období minulého roku, 1 899 uchazečů bylo vyřazeno bez umístění.

Meziměsíční pokles počtu nezaměstnaných byl zaznamenán ve všech okresech kraje, největší v okrese Znojmo (o 9,7 %), nejmenší v okrese Brno-město (o 2,0 %). V ostatních okresech kraje se pokles pohyboval od 5,6 do 6,6%.

Ke konci měsíce bylo evidováno na ÚP ČR, Krajské pobočce v Brně, 25 438 žen. Jejich podíl na celkovém počtu uchazečů činil 51,8 %. V evidenci bylo 7 188 osob se zdravotním postižením, což představovalo 14,6 % z celkového počtu nezaměstnaných.

Podporu v nezaměstnanosti pobíralo 10 951 uchazečů o zaměstnání, tj. 22,3 % všech uchazečů vedených v evidenci.

Podíl nezaměstnaných osob, tj. počet dosažitelných uchazečů o zaměstnání ve věku 15 - 64 let k obyvatelstvu stejného věku, klesl ke 31.5.2016 na 6,1 %.

Podíl nezaměstnaných stejný nebo vyšší než krajský průměr vykazaly 3 okresy, nejvyšší byl tradičně v okresech Znojmo (7,6 %) a Hodonín (7,5 %); výrazně nad celokrajským průměrem je nyní i krajské město, kde sezónní výkyvy nezaměstnanosti jsou relativně malé (Brno-město 7,2 %). Nejnižší podíl nezaměstnaných byl zaznamenán v okresech Vyškov (3,7 %), avšak i zbývající tři okresy jsou již pod celorepublikovým průměrem: Brno-venkov (4,6 %), Blansko (4,8 %), Břeclav (4,9%).

Podíl nezaměstnaných žen klesl o 0,3 p.b. na 6,4 %, podíl nezaměstnaných mužů klesl o 0,4 p.b. na 5,8 %.

Kraj evidoval ke 31.5.2016 celkem 11 128 volných pracovních míst. Jejich počet byl o 20 vyšší, než v předchozím měsíci a o 2 223 vyšší než ve stejném měsíci minulého roku. Na jedno volné pracovní místo připadalo v průměru 4,4 uchazeče (o 1,9 méně než před rokem). Nejvíce uchazečů na jedno volné místo stále připadá v okresech Hodonín (7,4) a Znojmo (6,9). Z celkového počtu nahlášených volných míst bylo 1 224 vhodných pro osoby se zdravotním postižením (OZP), na jedno volné pracovní místo připadalo 5,8 OZP.

V rámci aktivní politiky zaměstnanosti (APZ) bylo ke 31.5.2016 prostřednictvím příspěvků v rámci APZ podporováno na pracovních místech 3 535 uchazečů.

Informace o vývoji nezaměstnanosti v ČR v elektronické formě jsou zveřejněny na internetové adrese <https://portal.mpsv.cz/sz/stat>.

1. Základní charakteristika vývoje nezaměstnanosti a volných pracovních míst v Jihomoravském kraji

Tabulka č. 1 - Vývoj nezaměstnanosti

ukazatel (celkový počet)		stav ke 31.5.2016		
		Před rokem	Minulý měsíc	Aktuální měsíc
evidovaní uchazeči o zaměstnání		56 195	51 776	49 133
- z toho	ženy	29 050	26 373	25 438
	absolventi a mladiství	2 742	2 462	2 060
	uchazeči se zdravotním postižením	7 530	7 344	7 188
uchazeči s nárokem na PvN		10 971	11 838	10 951
podíl nezaměstnaných osob v % ¹⁾		7,0	6,4	6,1
volná pracovní místa		8 905	11 108	11 128
počet uchazečů na 1 volné pracovní místo		6,3	4,7	4,4

1) od ledna 2013 nový ukazatel registrované nezaměstnanosti (zpětně dopočítán až do ledna 2005, zveřejňován již ve IV. čtvrtletí 2012)

Tabulka č. 2 - Tok nezaměstnanosti

ukazatel (celkový počet)		stav ke 31.5.2016		
		Před rokem	Minulý měsíc	Aktuální měsíc
nově evidovaní uchazeči o zaměstnání - ve sled. měsíci		4 195	5 219	4 496
uchazeči s ukonč. evidencí a vyřazení - ve sled. měsíci		7 592	8 420	7 139
- z toho umístění celkem		5 836	6 633	5 289
- z toho umístění úřadem práce		1940	1706	1 528

Tabulka č. 3 – Nezaměstnanost v okresech – stav ke 31.5.2016

Území	Počet nezaměstnaných			Absolventi škol a mladiství	Volná pracovní místa	Počet uchazečů na 1 volné místo	Podíl nezaměst. [%]
	celkem	v tom					
		muži	ženy				
Blansko	3 569	1 650	1 919	175	877	4,1	4,8
Brno-město	18 760	8 955	9 805	641	4365	4,3	7,2
Brno-venkov	6 507	3 068	3439	323	2061	3,2	4,6
Břeclav	3 969	1 894	2 075	210	1259	3,2	4,9
Hodonín	8 106	4 146	3 960	327	1095	7,4	7,5
Vyškov	2 466	1 150	1 316	116	633	3,9	3,7
Znojmo	5756	2 832	2 924	268	838	6,9	7,6
Jihomoravský kraj	49 133	23 695	25 438	2 060	11 128	4,4	6,1
Česká republika	394 789	189 963	204 826	16 010	129 054	3,1	5,4

2. Aktivní politika zaměstnanosti v Jihomoravském kraji

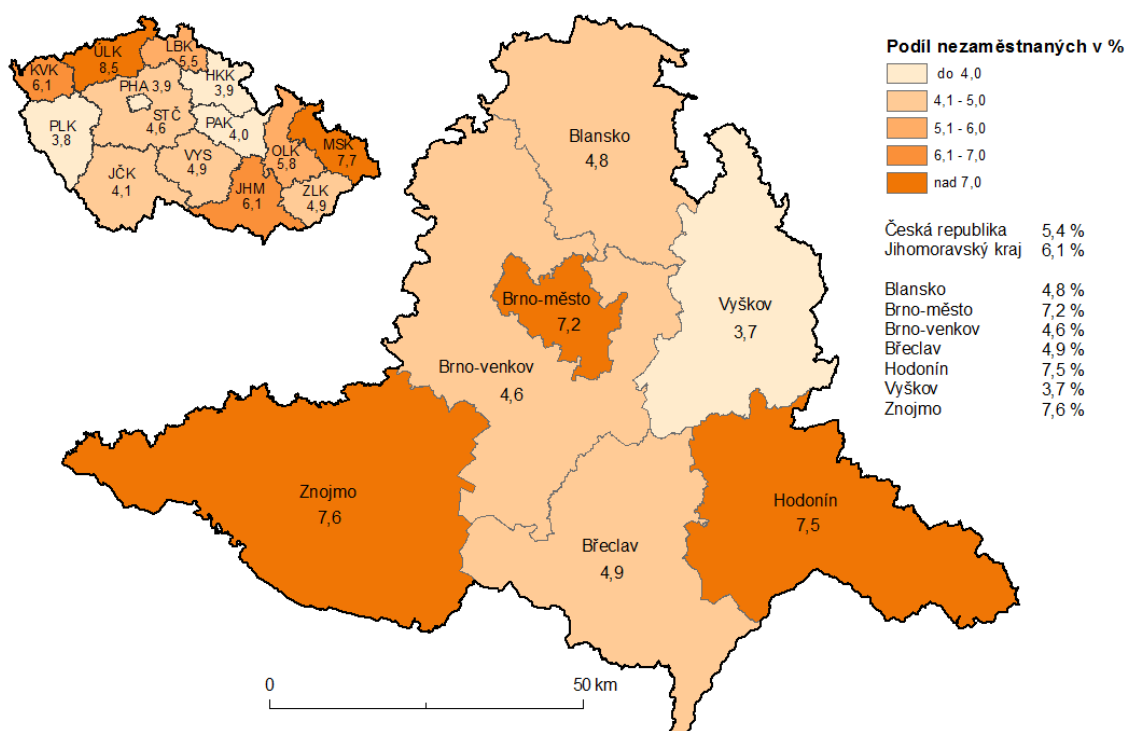
Tabulka č. 4 – Uchazeči o zaměstnání podpoření v rámci vybraných nástrojů APZ a rekvalifikace uchazečů a zájemců o zaměstnání

ukazatel (celkový počet)	Stav k 31.5.2015	Stav k 31.5.2016	stav od počátku roku k	
			31.5.2015	31.5.2016
uchazeči na pracovních místech podpoření v rámci APZ				
veřejně prospěšné práce (VPP)	86	69	18	27
ESF - VPP ¹⁾	1 882	1 447	1 788	1 302
společensky účelná prac. místa (SÚPM)	40	34	20	22
ESF - SÚPM ¹⁾	1 686	1 464	1 672	1 224
SÚPM - samostatně výděleč. činnost (SVČ)	438	406	146	136
chrán. prac. místa + SVČ osob se ZP	110	115	31	16
rekvalifikace uchazečů a zájemců o zaměstnání				
uchazeči a zájemci, zařazení do rekvalifikací vč. ESF	227	93	741	428
uchazeči a zájemci, kteří zahájili zvolenou rekvalifikaci vč. ESF	330	167	1 876	849

1) spolufinancováno převážně z Evropského sociálního fondu

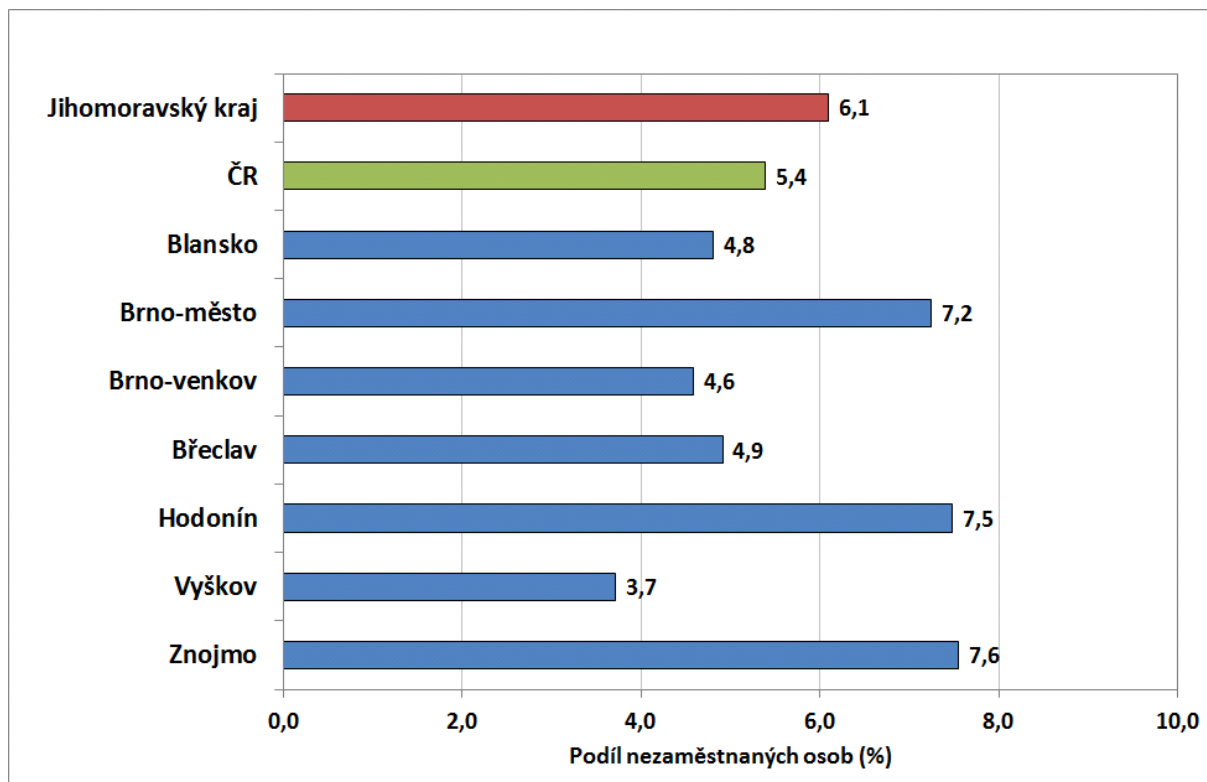
MAPA – Podíl nezaměstnaných v okresech kraje

Podíl nezaměstnaných osob na obyvatelstvu ve věku 15 - 64 let
v Jihomoravském kraji k 31.5. 2016

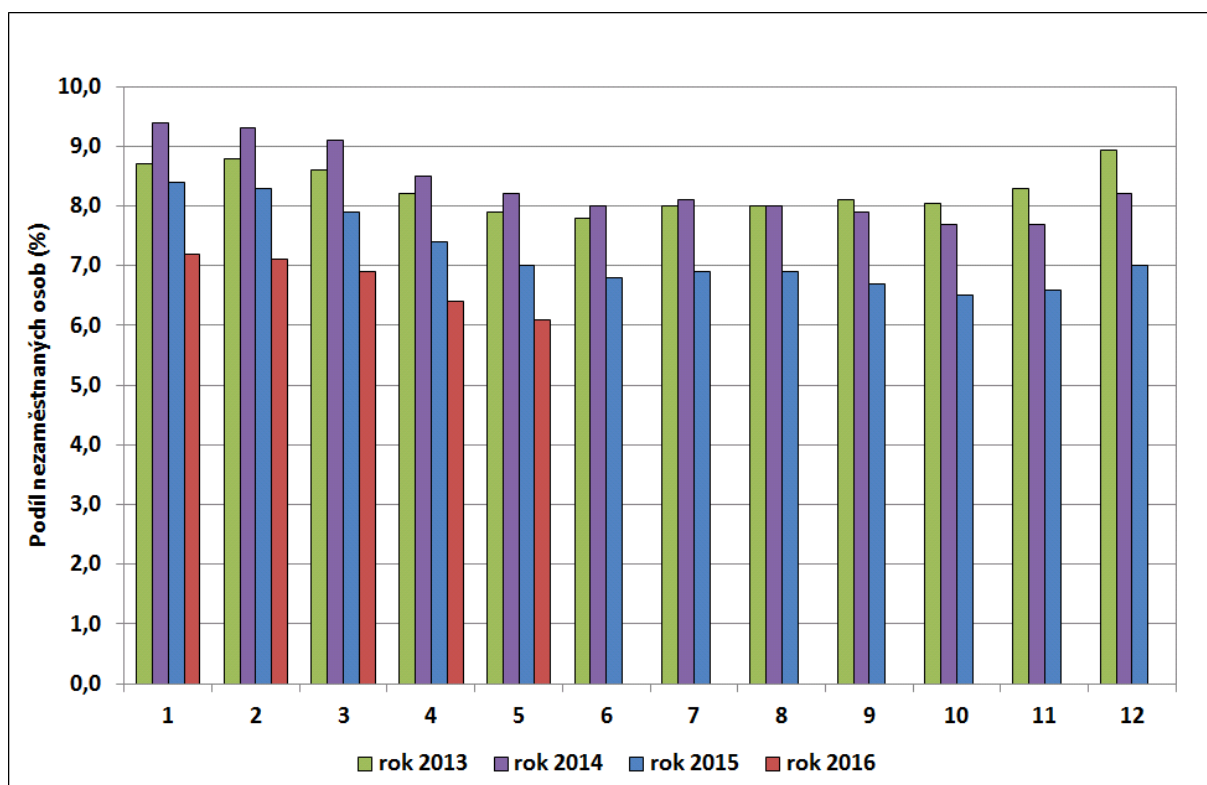


GRAFY

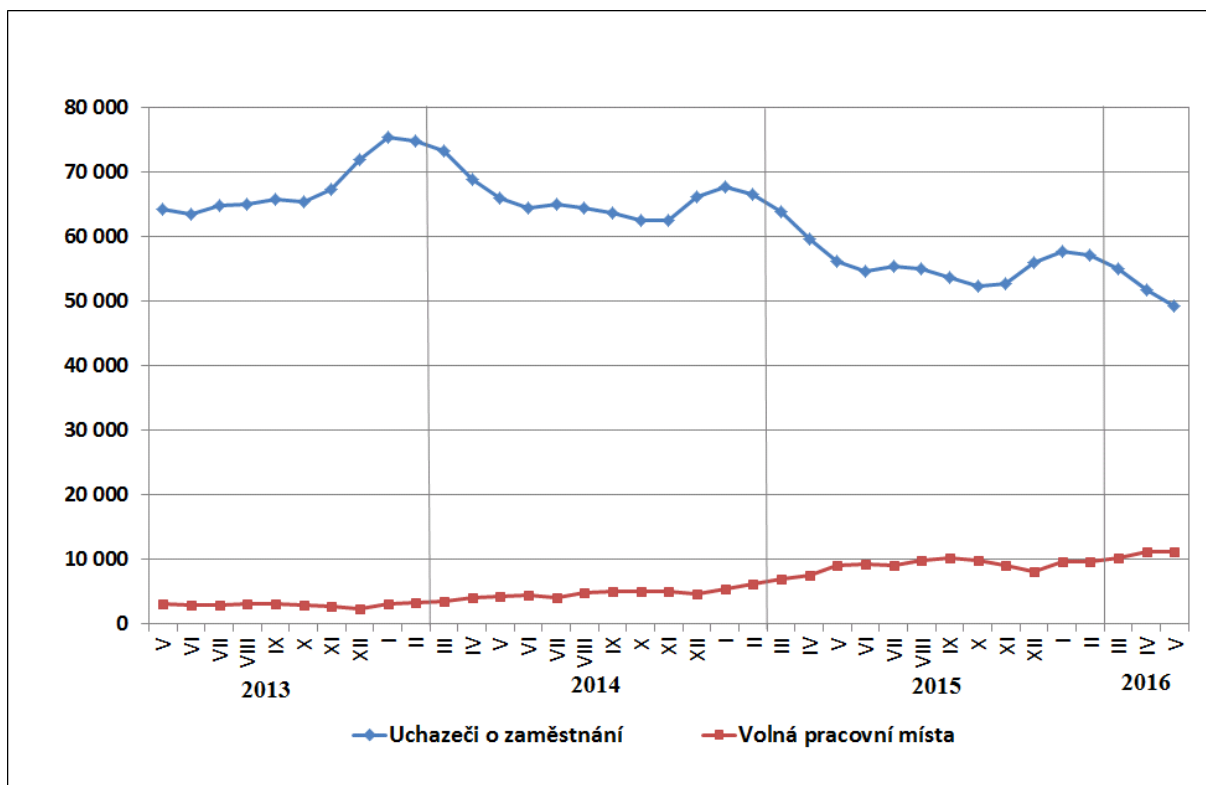
1. Podíl nezaměstnaných osob v okresech Jihomoravského kraje a v ČR ke 31.5.2016 (%)



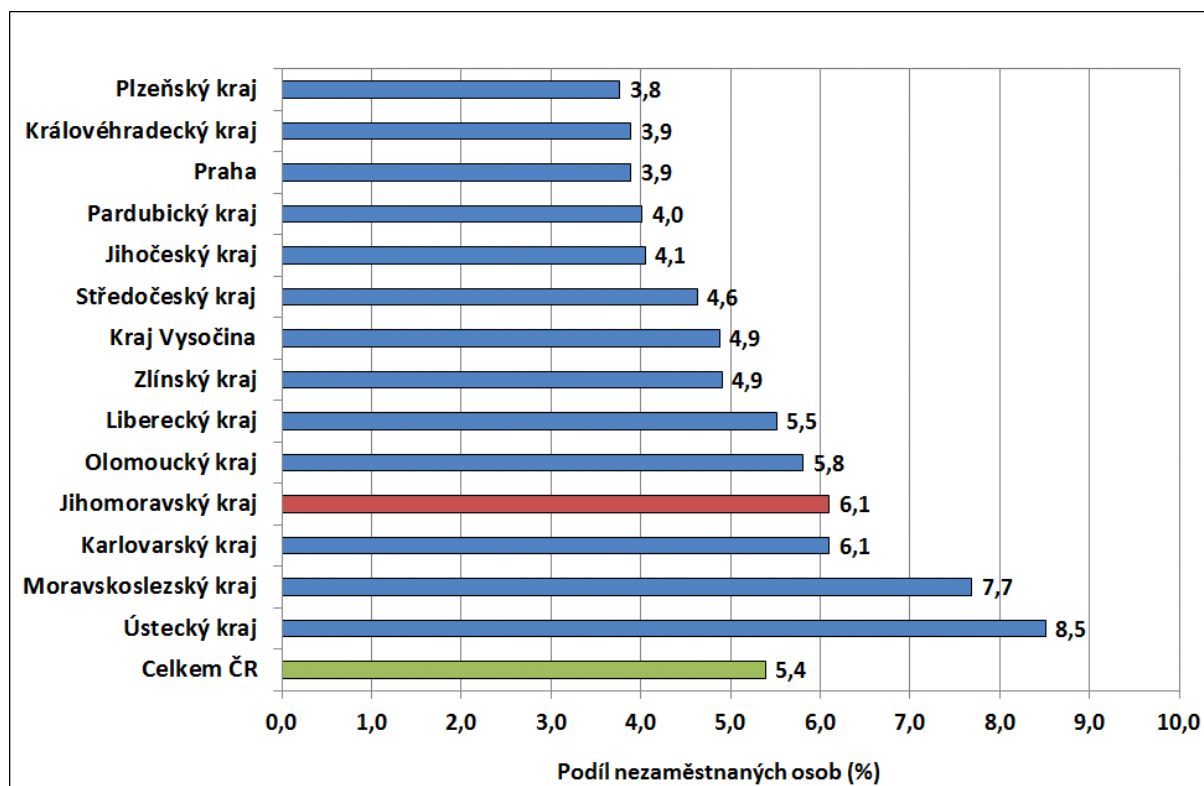
2. Vývoj podílu nezaměstnaných v Jihomoravském kraji v letech 2013 - 2016



3. Vývoj počtu uchazečů a VPM v Jihomoravském kraji v letech 2013 - 2016



4. Podíl nezaměstnaných osob v jednotlivých krajích ČR ke 31.5.2016 (v %)



SETRŽIDĚNÍ OKRESŮ k 31. květnu 2016

	PNO v %		mezimés. přírůst./ úbytek nezam. v %		počet uchazečů na 1 VPM	
1	Most	11,3	1 Ústí nad Labem	-1,0	1 Karviná	14,7
2	Karviná	10,7	2 Ostrava-město	-1,2	2 Ústí nad Labem	12,4
3	Ústí nad Labem	9,9	3 Karviná	-1,4	3 Chomutov	9,8
4	Ostrava-město	9,6	4 Most	-1,5	4 Sokolov	8,5
5	Chomutov	9,2	5 Nymburk	-2,0	5 Bruntál	8,3
6	Bruntál	9,1	6 Brno-město	-2,0	6 Hodonín	7,4
7	Děčín	8,1	7 Kladno	-2,0	7 Most	7,3
8	Sokolov	8,1	8 Rokycany	-2,2	8 Jeseník	7,2
9	Louny	7,6	9 Chomutov	-2,2	9 Znojmo	6,9
10	Znojmo	7,6	10 Sokolov	-2,3	10 Děčín	6,2
11	Hodonín	7,5	11 Louny	-2,4	11 Kladno	5,5
12	Brno-město	7,2	12 Praha	-2,8	12 Opava	5,4
13	Teplice	7,0	13 Kutná Hora	-3,6	13 Jablonec nad Nisou	5,1
14	Jeseník	7,0	14 Teplice	-3,7	14 Kroměříž	5,0
15	Přerov	6,8	15 Beroun	-3,8	15 Louny	4,8
16	Kladno	6,5	16 Rakovník	-3,8	16 Ostrava-město	4,6
17	Litoměřice	6,4	17 Šumperk	-3,9	17 Teplice	4,6
18	Příbram	6,4	18 Plzeň-město	-4,0	18 Litoměřice	4,4
19	Liberec	6,4	19 Kolín	-4,2	19 Brno-město	4,3
20	Třebíč	6,3	20 Prostějov	-4,2	20 Žďár nad Sázavou	4,2
21	Kolín	6,2	21 Děčín	-4,4	21 Šumperk	4,1
22	Karlovy Vary	6,1	22 Hradec Králové	-4,4	22 Blansko	4,1
23	Šumperk	6,1	23 Mělník	-4,4	23 Náchod	4,1
24	Český Krumlov	6,1	24 Liberec	-4,5	24 Vyškov	3,9
25	Mělník	6,0	25 Přerov	-4,5	25 Frýdek-Místek	3,8
26	Kroměříž	5,9	26 Praha-západ	-4,7	26 Karlovy Vary	3,7
27	Nymburk	5,9	27 Jablonec nad Nisou	-4,9	27 Třebíč	3,7
28	Olomouc	5,8	28 Kroměříž	-5,0	28 Přerov	3,5
29	Vsetín	5,8	29 Karlovy Vary	-5,0	29 Jihlava	3,4
30	Opava	5,6	30 Tachov	-5,0	30 Strakonice	3,3
31	Kutná Hora	5,5	31 Mladá Boleslav	-5,3	31 Kutná Hora	3,2
32	Semily	5,4	32 Zlín	-5,4	32 Tábor	3,2
33	Tábor	5,3	33 Brno-venkov	-5,6	33 Brno-venkov	3,2
34	Jablonec nad Nisou	5,3	34 Nový Jičín	-5,7	34 Břeclav	3,2
35	Žďár nad Sázavou	5,2	35 Havlíčkův Brod	-5,8	35 Trutnov	3,1
36	Tachov	5,1	36 Frýdek-Místek	-5,8	36 Olomouc	3,0
37	Svitavy	5,0	37 Olomouc	-5,9	37 Semily	3,0
38	Rakovník	5,0	38 Bruntál	-6,3	38 Nymburk	3,0
39	Břeclav	4,9	39 Blansko	-6,4	39 Havlíčkův Brod	2,9
40	Frýdek-Místek	4,8	40 Plzeň-sever	-6,4	40 Příbram	2,9
41	Blansko	4,8	41 Břeclav	-6,4	41 Hradec Králové	2,8
42	Hradec Králové	4,7	42 Vyškov	-6,4	42 Liberec	2,8
43	Havlíčkův Brod	4,7	43 Opava	-6,5	43 Kolín	2,8
44	Strakonice	4,7	44 Hodonín	-6,6	44 Prostějov	2,7
45	Brno-venkov	4,6	45 Pardubice	-6,6	45 Mělník	2,7
46	Trutnov	4,5	46 Žďár nad Sázavou	-6,6	46 Vsetín	2,6
47	Jihlava	4,4	47 České Budějovice	-6,6	47 Chrudim	2,5
48	Česká Lípa	4,4	48 Litoměřice	-6,6	48 Praha-západ	2,5
49	Beroun	4,3	49 Česká Lípa	-6,6	49 Svitavy	2,3
50	Uherské Hradiště	4,3	50 Plzeň-jih	-6,7	50 Jindřichův Hradec	2,2
51	Nový Jičín	4,3	51 Náchod	-6,9	51 Nový Jičín	2,2
52	Domažlice	4,1	52 Tábor	-7,0	52 Jičín	2,1
53	Zlín	4,1	53 Praha-východ	-7,0	53 Praha	2,1
54	Cheb	4,1	54 Uherské Hradiště	-7,1	54 Zlín	2,1
55	Náchod	4,1	55 Jihlava	-7,1	55 Česká Lípa	2,0
56	Ústí nad Orlicí	3,9	56 Pelhřimov	-7,2	56 Uherské Hradiště	2,0
57	Praha	3,9	57 Příbram	-7,4	57 Rakovník	2,0
58	Chrudim	3,9	58 Strakonice	-7,4	58 Český Krumlov	2,0
59	Prostějov	3,8	59 Klatovy	-7,5	59 Benešov	1,9
60	Vyškov	3,7	60 Trutnov	-7,7	60 České Budějovice	1,7
61	Plzeň-město	3,7	61 Ústí nad Orlicí	-7,7	61 Plzeň-sever	1,7
62	Klatovy	3,6	62 Vsetín	-8,0	62 Plzeň-jih	1,7
63	Pardubice	3,6	63 Cheb	-8,1	63 Ústí nad Orlicí	1,7
64	České Budějovice	3,5	64 Semily	-8,6	64 Mladá Boleslav	1,6
65	Plzeň-sever	3,5	65 Domažlice	-8,6	65 Rokycany	1,6
66	Plzeň-jih	3,4	66 Prachatice	-8,7	66 Beroun	1,6
67	Praha-západ	3,4	67 Třebíč	-8,9	67 Písek	1,6
68	Rokycany	3,3	68 Jeseník	-9,1	68 Pelhřimov	1,6
69	Prachatice	3,3	69 Benešov	-9,5	69 Cheb	1,5
70	Písek	3,2	70 Znojmo	-9,7	70 Klatovy	1,5
71	Pelhřimov	3,1	71 Písek	-10,5	71 Tachov	1,4
72	Mladá Boleslav	3,0	72 Český Krumlov	-10,6	72 Plzeň-město	1,4
73	Jindřichův Hradec	3,0	73 Chrudim	-10,8	73 Prachatice	1,2
74	Jičín	2,9	74 Jičín	-11,7	74 Praha-východ	1,1
75	Benešov	2,8	75 Svitavy	-12,1	75 Pardubice	1,1
76	Praha-východ	2,1	76 Rychnov nad Kněžnou	-12,1	76 Domažlice	1,0
77	Rychnov nad Kněžnou	1,9	77 Jindřichův Hradec	-12,5	77 Rychnov nad Kněžnou	0,8
	Celkem ČR	5,4	Celkem ČR	-4,9	Celkem ČR	3,1

