



Úřad práce ČR

Krajská pobočka Úřadu práce ČR
v Brně

Měsíční statistická zpráva
červen 2016

Zpracovali: *Mgr. Martina Štorová*
RNDr. Eva Toušková

<https://portal.mpsv.cz/upcr/kp/jhm/statistiky>

Informace o nezaměstnanosti v Jihomoravském kraji

k 30.6.2016

V tomto měsíci celkový počet uchazečů o zaměstnání oproti minulému měsíci klesl o 2,8 % na 47 766, počet hlášených volných pracovních míst vzrostl o 5,9 % na 11 789 a podíl nezaměstnaných osob klesl na 5,9 %.

Ke 30.6.2016 evidoval Úřad práce ČR (ÚP ČR), Krajská pobočka v Brně celkem 47 766 uchazečů o zaměstnání. Jejich počet byl o 1 367 nižší než na konci předchozího měsíce a ve srovnání se stejným obdobím minulého roku klesl o 6 803 osob, tj. o 12,5 %. Z tohoto počtu bylo 45 954 dosažitelných uchazečů o zaměstnání ve věku 15-64 let. Bylo to o 1 320 méně než na konci předchozího měsíce. Ve srovnání se stejným obdobím minulého roku byl jejich počet nižší o 6 955.

V průběhu června pokračoval příznivý vývoj na trhu práce, avšak již s menší dynamikou. V průběhu měsíce bylo nově zaevidováno 4 688 osob. Ve srovnání s minulým měsícem to bylo o 192 osob více, a v porovnání se stejným obdobím předchozího roku méně o 20 osob. Z evidence během měsíce odešlo celkem 6 055 uchazečů (ukončená evidence, vyřazení uchazeči). Bylo to o 1 084 osob méně než v předchozím měsíci, ale zároveň i o 279 osob méně než ve stejném měsíci minulého roku. Do zaměstnání z nich ve sledovaném měsíci nastoupilo 4 097, tj. o 1 192 méně než v předchozím měsíci a také o 151 méně než ve stejném měsíci minulého roku. Prostřednictvím úřadu práce bylo umístěno 1 292 uchazečů o zaměstnání tj. o 236 méně než v předchozím měsíci a o 37 méně než ve stejném období minulého roku, 1 958 uchazečů bylo vyřazeno bez umístění.

Meziměsíční pokles počtu nezaměstnaných byl zaznamenán ve všech okresech kraje, největší v okrese Znojmo (o 6,0 %), nejmenší v okrese Brno-město (o 1,3 %). V ostatních okresech kraje klesl počet evidovaných uchazečů o 4,1 až 2,0 %.

Ke konci měsíce bylo evidováno na ÚP ČR, Krajské pobočce v Brně, 25 077 žen. Jejich podíl na celkovém počtu uchazečů činil 52,5 %. V evidenci bylo 7 123 osob se zdravotním postižením, což představovalo 14,9 % z celkového počtu nezaměstnaných.

Ke konci tohoto měsíce bylo evidováno 1 900 absolventů škol všech stupňů vzdělání a mladistvých, jejich počet klesl ve srovnání s předchozím měsícem o 160 osob

a ve srovnání se stejným měsícem minulého roku byl nižší o 526 osob. Na celkové nezaměstnanosti se podíleli 4,0 %.

Podporu v nezaměstnanosti pobíralo 10 533 uchazečů o zaměstnání, tj. 22,1 % všech uchazečů vedených v evidenci.

Podíl nezaměstnaných osob, tj. počet dosažitelných uchazečů o zaměstnání ve věku 15 - 64 let k obyvatelstvu stejného věku, klesl ke 30.6.2016 na 5,9 % (ČR 5,2 %).

Podíl nezaměstnaných stejný nebo vyšší než krajský průměr vykazaly 3 okresy, nejvyšší byl v okrese Hodonín (7,3 %), Znojmo a Brno-město měly shodně 7,1 %. Nejnižší podíl nezaměstnaných byl zaznamenán v okrese Vyškov (3,7 %), pod krajským i celorepublikovým průměrem jsou rovněž Brno-venkov (4,4 %), Blansko (4,7 %) a Břeclav (4,7 %) .

Podíl nezaměstnaných žen klesl o 0,1 p.b. na 6,3 %, podíl nezaměstnaných mužů klesl o 0,2 p.b. na 5,6 %.

Kraj evidoval ke 30.6.2016 celkem 11 789 volných pracovních míst. Jejich počet byl o 661 vyšší, než v předchozím měsíci a o 2 613 vyšší než ve stejném měsíci minulého roku. Na jedno volné pracovní místo připadalo v průměru 4,1 uchazeče (o 2 méně než před rokem). Nejvíce uchazečů na jedno volné místo stále připadá v okresech Hodonín (6,5) a Znojmo (6,4). Z celkového počtu nahlášených volných míst bylo 1 191 vhodných pro osoby se zdravotním postižením (OZP), na jedno volné pracovní místo připadalo 6 OZP. Volných pracovních míst pro absolventy a mladistvé bylo registrováno 3 583, na jedno volné místo připadalo 0,5 uchazečů této kategorie.

V rámci aktivní politiky zaměstnanosti (APZ) bylo od počátku roku 2016 prostřednictvím příspěvků APZ podpořeno 3 373 uchazečů, do rekvalifikačních kurzů bylo zařazeno 1 437 uchazečů.

Nejčastějšími obory činností, které byly v tomto měsíci podpořeny prostřednictvím SÚPM – SVČ masáže a fyzioterapie.

Informace o vývoji nezaměstnanosti v ČR v elektronické formě jsou zveřejněny na internetové adrese <https://portal.mpsv.cz/sz/stat>.

1. Základní charakteristika vývoje nezaměstnanosti a volných pracovních míst v Jihomoravském kraji

Tabulka č. 1 - Vývoj nezaměstnanosti

ukazatel (celkový počet)		stav k		
		30.6.2015	31.5.2016	30.6.2016
evidovaní uchazeči o zaměstnání		54 569	49 133	47 766
- z toho	ženy	28 607	25 438	25 077
	absolventi a mladiství	2 426	2 060	1 900
	uchazeči se zdravotním postižením	7 457	7 188	7 123
uchazeči s nárokem na PvN		10 320	10 951	10 533
podíl nezaměstnaných osob v % ¹⁾		6,8	6,1	5,9
volná pracovní místa		9 176	11 128	11 789
počet uchazečů na 1 volné pracovní místo		5,9	4,4	4,1

1) od ledna 2013 nový ukazatel registrované nezaměstnanosti (zpětně dopočítán až do ledna 2005, zveřejňován již ve IV. čtvrtletí 2012)

Tabulka č. 2 - Tok nezaměstnanosti

ukazatel (celkový počet)	stav k 30.6.2016		
	červen 2015	květen 2016	červen 2016
nově evidovaní uchazeči o zaměstnání - ve sled. měsíci	4 708	4 496	4 688
uchazeči s ukonč. evidencí a vyřazení - ve sled. měsíci	6 334	7 139	6 055
- z toho umístění celkem	4 248	5 289	4 097
- z toho umístění úřadem práce	1 329	1 528	1 292

Tabulka č. 3 – Nezaměstnanost v okresech – stav ke 30.6.2016

Území	Počet nezaměstnaných			Absolventi škol a mladiství	Volná pracovní místa	Počet uchazečů na 1 volné místo	Podíl nezaměst. [%]
	celkem	v tom					
		muži	ženy				
Blansko	3 497	1 570	1 927	164	920	3,8	4,7
Brno-město	18 524	8 737	9 787	608	4431	4,2	7,1
Brno-venkov	6 261	2 857	3404	275	2214	2,8	4,4
Břeclav	3 805	1 799	2 006	196	1413	2,7	4,7
Hodonín	7 864	3 973	3 891	304	1210	6,5	7,3
Vyškov	2 403	1 096	1 307	116	755	3,2	3,7
Znojmo	5412	2 657	2 755	237	846	6,4	7,1
Jihomoravský kraj	47 766	22 689	25 077	1 900	11 789	4,1	5,9
Česká republika	384 328	182 383	201 945	14 618	133 939	2,9	5,2

2. Aktivní politika zaměstnanosti v Jihomoravském kraji

Tabulka č. 4 – Uchazeči o zaměstnání podpoření v rámci vybraných nástrojů APZ a rekvalifikace uchazečů a zájemců o zaměstnání

Ukazatel (celkový počet)	Stav k 30.6.2015	Stav k 30.6.2016	Stav od počátku roku k	
			30.6.2015	30.6.2016
uchazeči na pracovních místech podpoření v rámci APZ				
veřejně prospěšné práce (VPP)	64	86	18	47
ESF - VPP ¹⁾	2 258	1 564	2 243	1 559
společensky účelná prac. místa (SÚPM)	25	34	20	26
ESF - SÚPM ¹⁾	1 980	1 455	2 169	1 547
SÚPM - samostatně výděleč. činnost (SVČ)	435	396	195	173
chrán. prac. místa + SVČ osob se ZP	104	117	35	21
Uchazeči na pracovních místech podpořených v rámci APZ celkem	4 866	3 652	4 680	3 373
rekvalifikace uchazečů a zájemců o zaměstnání				
uchazeči a zájemci, zařazení do rekvalifikaci vč. ESF	173	53	885	491
uchazeči a zájemci, kteří zahájili zvolenou rekvalifikaci vč. ESF	94	43	1 995	982

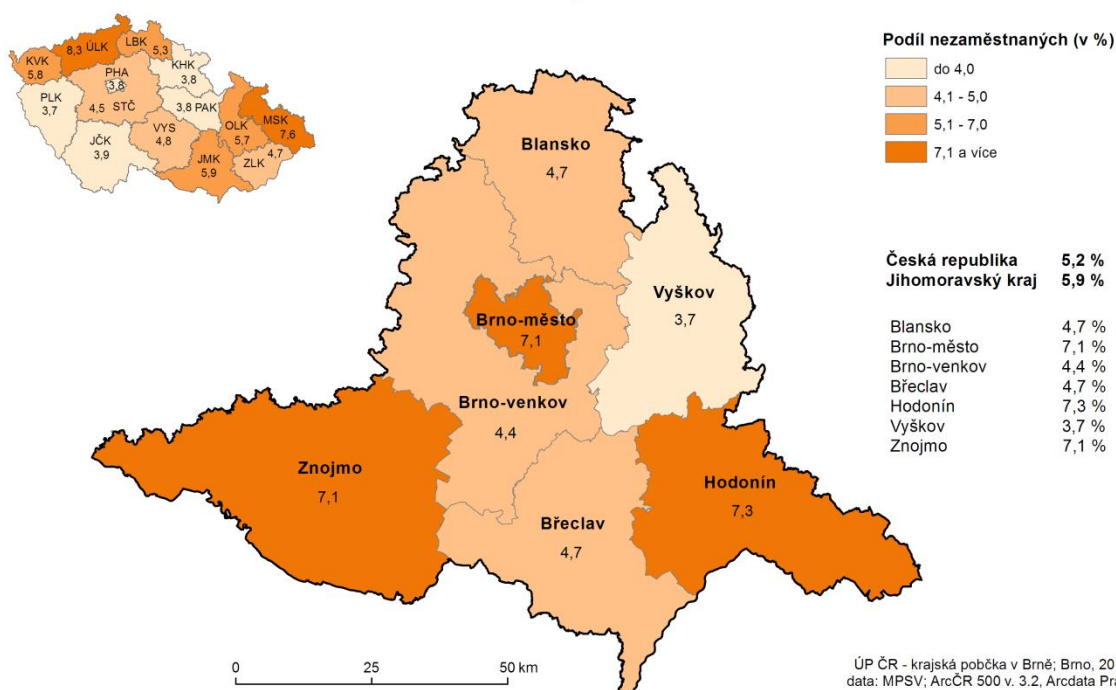
1) spolufinancováno převážně z Evropského sociálního fondu

Podrobnější statistické údaje o nástrojích APZ naleznete na stránkách Integrovaného portálu MPSV, v měsíčních statistikách nezaměstnanosti <https://portal.mpsv.cz/sz/stat/nz/mes>

MAPA – Podíl nezaměstnaných v okresech kraje

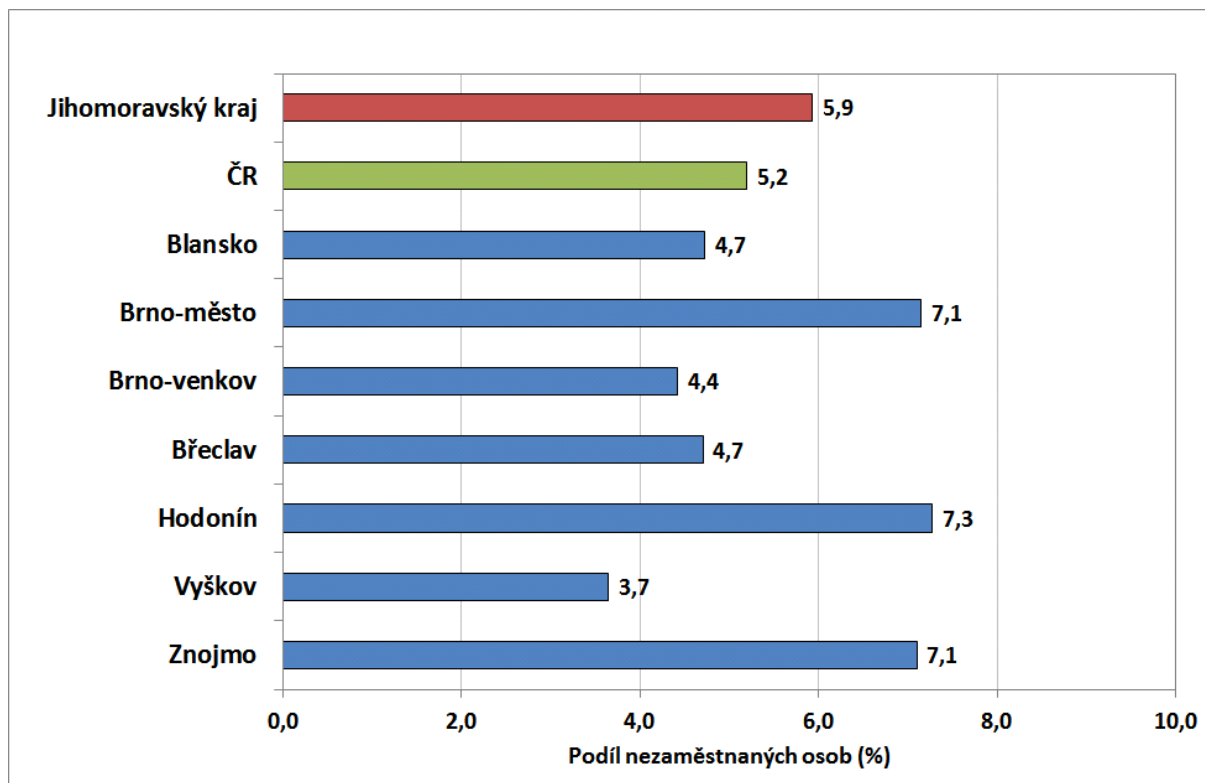
PODÍL NEZAMĚSTNANÝCH NA OBYVATELSTU VE VĚKU 15 - 64 LET

v Jihomoravském kraji k 30. 6. 2016

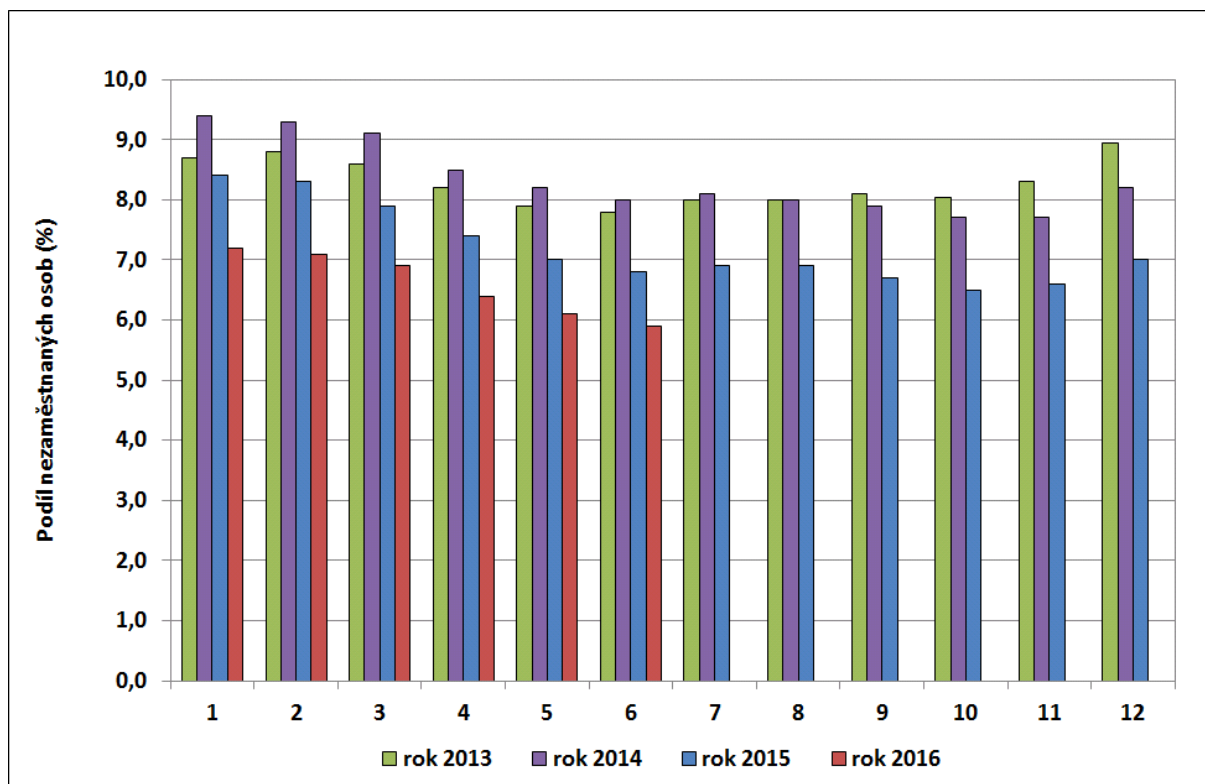


GRAFY

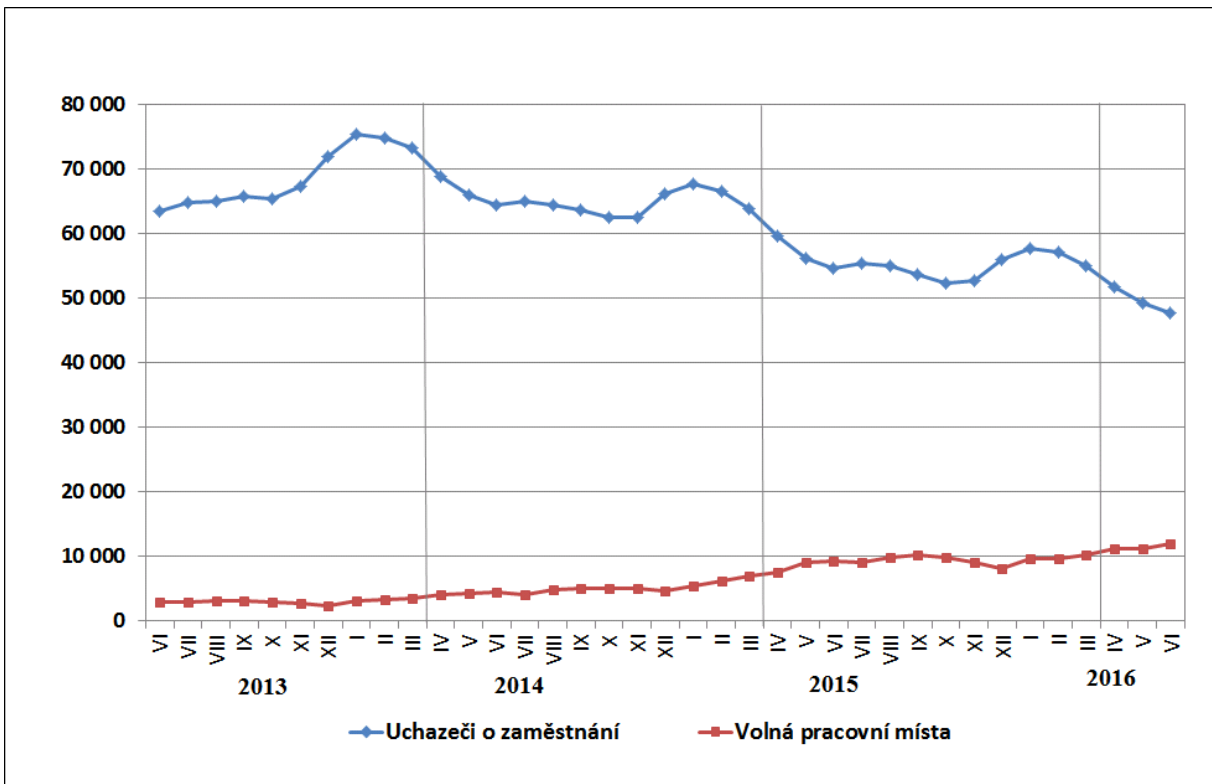
1. Podíl nezaměstnaných osob v okresech Jihomoravského kraje a v ČR ke 30.6.2016 (%)



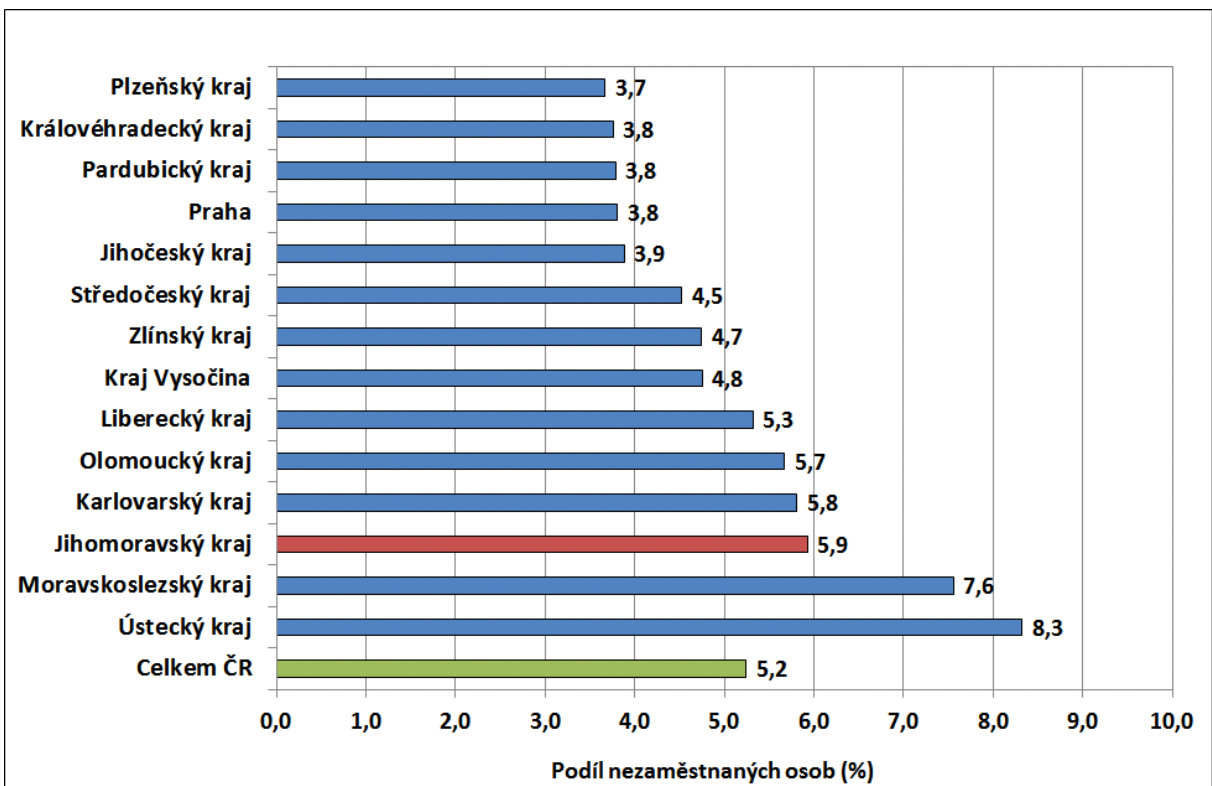
2. Vývoj podílu nezaměstnaných v Jihomoravském kraji v letech 2013 - 2016



3. Vývoj počtu uchazečů a VPM v Jihomoravském kraji v letech 2013– 2016



4. Podíl nezaměstnaných osob v jednotlivých krajích ČR ke 30.6.2016 (v %)



SETRŽIDĚNÍ OKRESŮ k 30. červnu 2016

	PNO v %		meziměs. přírůst./ úbytek nezam. v %		počet uchazečů na 1 VPM	
1	Most	11,0	1 Praha-západ	0,7	1 Karviná	13,8
2	Karviná	10,6	2 Písek	0,4	2 Ústí nad Labem	11,7
3	Ústí nad Labem	9,7	3 Mladá Boleslav	-0,5	3 Chomutov	10,8
4	Ostrava-město	9,5	4 Karviná	-0,8	4 Sokolov	8,0
5	Chomutov	9,1	5 Ostrava-město	-0,8	5 Bruntál	7,6
6	Bruntál	8,8	6 Kutná Hora	-1,0	6 Jeseník	6,7
7	Děčín	7,9	7 Beroun	-1,1	7 Hodonín	6,5
8	Sokolov	7,8	8 Jablonec nad Nisou	-1,1	8 Most	6,4
9	Louny	7,4	9 Nymburk	-1,1	9 Znojmo	6,4
10	Hodonín	7,3	10 Rokycany	-1,2	10 Děčín	5,5
11	Brno-město	7,1	11 Prostějov	-1,2	11 Opava	5,1
12	Znojmo	7,1	12 Brno-město	-1,3	12 Ostrava-město	5,0
13	Teplice	6,9	13 Plzeň-jih	-1,3	13 Kladno	4,8
14	Přerov	6,7	14 Plzeň-sever	-1,4	14 Kroměříž	4,6
15	Jeseník	6,6	15 Kladno	-1,4	15 Teplice	4,6
16	Kladno	6,4	16 Teplice	-1,6	16 Litoměřice	4,6
17	Litoměřice	6,3	17 Rychnov nad Kněžnou	-1,6	17 Jablonec nad Nisou	4,6
18	Liberec	6,2	18 Chomutov	-1,6	18 Louny	4,2
19	Příbram	6,1	19 Náchod	-1,7	19 Brno-město	4,2
20	Třebíč	6,1	20 Tábor	-1,9	20 Frýdek-Místek	4,0
21	Kolín	5,9	21 Plzeň-město	-1,9	21 Třebíč	3,9
22	Šumperk	5,9	22 Žďár nad Sázavou	-2,0	22 Šumperk	3,9
23	Karlovy Vary	5,9	23 Olomouc	-2,0	23 Žďár nad Sázavou	3,8
24	Mělník	5,8	24 Blansko	-2,0	24 Blansko	3,8
25	Kroměříž	5,8	25 Praha	-2,2	25 Náchod	3,6
26	Nymburk	5,8	26 Mělník	-2,2	26 Karlovy Vary	3,6
27	Olomouc	5,7	27 Kroměříž	-2,3	27 Přerov	3,4
28	Český Krumlov	5,6	28 Frýdek-Místek	-2,3	28 Strakonice	3,3
29	Vsetín	5,6	29 Louny	-2,3	29 Nymburk	3,2
30	Kutná Hora	5,5	30 Nový Jičín	-2,4	30 Vyškov	3,2
31	Opava	5,4	31 Havlíčkův Brod	-2,4	31 Havlíčkův Brod	3,1
32	Tábor	5,3	32 Ústí nad Labem	-2,5	32 Olomouc	3,1
33	Jablonec nad Nisou	5,2	33 Litoměřice	-2,5	33 Semily	3,0
34	Semily	5,1	34 Přerov	-2,5	34 Jihlava	2,9
35	Žďár nad Sázavou	5,1	35 Prachatice	-2,5	35 Mělník	2,9
36	Tachov	4,9	36 Jihlava	-2,5	36 Tábor	2,9
37	Rakovník	4,8	37 Vyškov	-2,6	37 Kolín	2,8
38	Blansko	4,7	38 Strakonice	-2,6	38 Brno-venkov	2,8
39	Frýdek-Místek	4,7	39 Třebíč	-2,6	39 Kutná Hora	2,8
40	Břeclav	4,7	40 Tachov	-2,6	40 Břeclav	2,7
41	Svitavy	4,7	41 Most	-2,6	41 Liberec	2,7
42	Havlíčkův Brod	4,6	42 Hradec Králové	-2,7	42 Příbram	2,6
43	Hradec Králové	4,6	43 Liberec	-2,8	43 Prostějov	2,6
44	Strakonice	4,6	44 Bruntál	-2,8	44 Praha-západ	2,6
45	Brno-venkov	4,4	45 Šumperk	-2,9	45 Vsetín	2,5
46	Jihlava	4,3	46 Benešov	-2,9	46 Svítavy	2,4
47	Trutnov	4,3	47 Děčín	-2,9	47 Hradec Králové	2,4
48	Beroun	4,3	48 Sokolov	-3,0	48 Chrudim	2,4
49	Uherské Hradiště	4,2	49 Uherské Hradiště	-3,0	49 Trutnov	2,3
50	Česká Lipa	4,2	50 Hodonín	-3,0	50 Nový Jičín	2,3
51	Nový Jičín	4,1	51 Pardubice	-3,1	51 Česká Lipa	2,1
52	Domažlice	4,0	52 Jičín	-3,2	52 Rakovník	2,0
53	Náchod	4,0	53 Domažlice	-3,5	53 Jindřichův Hradec	2,0
54	Zlín	3,9	54 Rakovník	-3,6	54 Jičín	1,9
55	Prostějov	3,8	55 Karlovy Vary	-3,8	55 Uherské Hradiště	1,9
56	Praha	3,8	56 Brno-venkov	-3,8	56 Praha	1,9
57	Cheb	3,8	57 Pelhřimov	-3,8	57 Zlín	1,8
58	Ústí nad Orlicí	3,7	58 Klatovy	-3,9	58 Český Krumlov	1,8
59	Vyškov	3,7	59 Praha-východ	-4,0	59 Benešov	1,7
60	Plzeň-město	3,6	60 Břeclav	-4,1	60 Plzeň-sever	1,7
61	Chrudim	3,5	61 Opava	-4,2	61 Mladá Boleslav	1,6
62	Klatovy	3,5	62 Kolín	-4,3	62 České Budějovice	1,6
63	Pardubice	3,5	63 České Budějovice	-4,3	63 Ústí nad Orlicí	1,5
64	Plzeň-sever	3,5	64 Vsetín	-4,5	64 Písek	1,5
65	Praha-západ	3,4	65 Zlín	-4,5	65 Plzeň-jih	1,5
66	České Budějovice	3,4	66 Semily	-4,6	66 Beroun	1,5
67	Plzeň-jih	3,3	67 Příbram	-4,8	67 Pelhřimov	1,5
68	Písek	3,3	68 Trutnov	-5,0	68 Klatovy	1,4
69	Rokycany	3,2	69 Jeseník	-5,3	69 Plzeň-město	1,3
70	Prachatice	3,2	70 Ústí nad Orlicí	-5,6	70 Cheb	1,3
71	Pelhřimov	3,0	71 Znojmo	-6,0	71 Tachov	1,3
72	Mladá Boleslav	2,9	72 Česká Lipa	-6,5	72 Prachatice	1,1
73	Jičín	2,8	73 Svítavy	-6,6	73 Praha-východ	1,1
74	Benešov	2,7	74 Chrudim	-6,7	74 Domažlice	1,0
75	Jindřichův Hradec	2,6	75 Cheb	-7,4	75 Pardubice	0,9
76	Praha-východ	2,0	76 Český Krumlov	-7,6	76 Rokycany	0,9
77	Rychnov nad Kněžnou	1,9	77 Jindřichův Hradec	-9,1	77 Rychnov nad Kněžnou	0,8
	Celkem ČR	5,2	Celkem ČR	-2,6	Celkem ČR	2,9

Mapování predikce trendů zaměstnanosti a potřeb zaměstnavatelů v kraji

- V červnu pokračoval příznivý trend snižování nezaměstnanosti, avšak jeho dynamika poklesla. Přestože počet hlášených volných míst je ve srovnání s předchozím rokem téměř o třetinu vyšší, počet uchazečů umístěných do zaměstnání je naopak nižší než před rokem. Důvodem je jak začínající obvyklá letní stagnace pracovního trhu z důvodu prázdnin a dovolených, tak do značné míry „vyčerpání“ vhodných uchazečů z evidence ÚP. Pro velkou skupinu uchazečů je totiž stávající systém sociálních dávek naprosto demotivující z hlediska hledání (legálního) pracovního uplatnění. Zaměstnavatelé tak jsou nuceni nabízet pracovní místa cizincům. V následujících dvou měsících očekáváme spíše stagnaci nebo i mírný nárůst nezaměstnanosti, k oživení pracovního trhu by pak mělo dojít opět v září.
- Mezi nejčastěji poptávané pozice patří jako obvykle profese s velkou fluktuací pracovníků – jako jsou prodavači, kuchaři, číšníci, uklízeči, obchodní zástupci, pracovníci ostrahy, pracovníci call center apod. Poptávání jsou stále také sezonní pracovníci - dělníci v oblasti výstavby budov, zedníci, pracovníci v rostlinné výrobě. Dlouhodobě žádané a nedostatkové jsou pak technické profese – zejména ve strojírenství (např. obráběči kovů, svářeči a řezači plamenem, seřizovači a obsluha CNC) a také řidiči nákladních automobilů. Trvalá nabídka pracovních míst je i pro specialisty v oblasti IT technologií (programátoři, vývojáři softwaru apod.)
- **Shrnutí údajů získaných monitorovacími návštěvami:**
 - zaměstnavatelé očekávají v nadcházejícím období nejčastěji mírný nárůst počtu pracovníků, s významnějším pohybem v počtu zaměstnanců počítají zaměstnavatelé v zemědělství dle sezónních prací.
 - Z kontaktovaných zaměstnavatelů s největším počtem nově přijímaných zaměstnanců počítá firma Rostex Vyškov, s.r.o., zabývající se výrobou zámků a kování. Jedná se zejména o svářeče a dělníky do výroby, ale i technology a konstruktéry.
 - Dlouhodobě firmy postrádají kvalifikované strojírenské profese, u méně kvalifikovaných profesí si pak zaměstnavatelé často stěžují na nezájem o práci ze strany uchazečů.
 - Zaměstnavatelé obecně spolupráci s ÚP vítají, kladně hodnotí zejména možnost předvýběru uchazečů na volná pracovní místa. Trvá také zájem zaměstnavatelů o dotovaná pracovní místa (zejména vyhrazená SÚPM) a o projekt POVEZ.
 - V průběhu června 2016 bylo v rámci monitoringu v Jihomoravském kraji kontaktováno 237 zaměstnavatelů.

- **Realizace burzy pracovních příležitostí:**

V rámci projektu EFES byla Krajskou pobočkou ÚP v Brně uspořádána dne 8.6.2016 burza pracovních příležitostí, které se zúčastnilo celkem 10 významných zaměstnavatelů z oblasti obchodu, výroby a služeb. Zaměstnavatelé hledali především prodavače, skladníky, pekaře nebo pracovníky v textilní či elektrotechnické výrobě. Pozvánka k účasti byla zaslána více než 6 tis. uchazečů o zaměstnání, informovat se však přicházeli i jiní zájemci z řad veřejnosti.

- **Hromadné propouštění** tento měsíc neprobíhalo v Jihomoravském kraji u žádného zaměstnavatele, ani žádný zaměstnavatel budoucí hromadné propouštění neoznámil.

- **Dlouhodobá predikce vývoje zaměstnanosti**

Celkově v rámci kraje předpokládáme do konce roku 2016 pokračující růst zaměstnanosti, ale již ne tak výrazný jako v předchozím období. Nezaměstnanost přitom bude sledovat obvyklý sezónní vývoj s nárůstem v závěru roku.