



Úřad práce ČR

Krajská pobočka Úřadu práce ČR  
v Brně

**Měsíční statistická zpráva**  
**červenec 2016**

**Zpracovali:** *Mgr. Martina Štorová*  
*RNDr. Eva Toušková*

<https://portal.mpsv.cz/upcr/kp/jhm/statistiky>

## Informace o nezaměstnanosti v Jihomoravském kraji

k 31.7.2016

*V tomto měsíci celkový počet uchazečů o zaměstnání oproti minulému měsíci vzrostl o 2,6 % na 48 995, počet hlášených volných pracovních míst vzrostl o 0,3 % na 11 821 a podíl nezaměstnaných osob vzrostl na 6,1 %.*

Ke 31.7.2016 evidoval Úřad práce ČR (ÚP ČR), Krajská pobočka v Brně celkem 48 995 uchazečů o zaměstnání. Jejich počet byl o 1 229 vyšší než na konci předchozího měsíce a ve srovnání se stejným obdobím minulého roku klesl o 6 351 osob, tj. o 11,5 %. Z tohoto počtu bylo 47 292 dosažitelných uchazečů o zaměstnání ve věku 15-64 let. Bylo to o 1 338 více než na konci předchozího měsíce. Ve srovnání se stejným obdobím minulého roku byl jejich počet nižší o 6 499.

V červenci došlo k obvyklému mírnému sezónnímu nárůstu nezaměstnanosti. Tento vývoj je pro prázdninové měsíce typický. Jak uchazeči o zaměstnání tak zaměstnavatelé v období dovolených řešení personálních záležitostí (pokud se nejedná o naléhavou potřebu) často odkládají. U matek s malými dětmi je to často podmíněno i objektivními příčinami (uzavřené školky, školní družiny). V červenci také přichází do evidence ÚP část pracovníků ze školství, kteří měli uzavřené pracovní smlouvy na dobu určitou.

V průběhu měsíce bylo nově zaevidováno 5 852 osob. Ve srovnání s minulým měsícem to bylo o 1 164 osob více, a v porovnání se stejným obdobím předchozího roku méně o 469 osob. Z evidence během měsíce odešlo celkem 4 623 uchazečů (ukončená evidence, vyřazení uchazeči). Bylo to o 1 432 osob méně než v předchozím měsíci, ale zároveň i o 921 osob méně než ve stejném měsíci minulého roku. Do zaměstnání z nich ve sledovaném měsíci nastoupilo 2 967, tj. o 1 121 méně než v předchozím měsíci a také o 539 méně než ve stejném měsíci minulého roku. Prostřednictvím úřadu práce bylo umístěno 937 uchazečů o zaměstnání tj. o 355 méně než v předchozím měsíci a o 247 méně než ve stejném období minulého roku, 1 647 uchazečů bylo vyřazeno bez umístění.

Meziměsíčně byl zaznamenán nárůst počtu nezaměstnaných ve všech okresech kraje, největší v okrese Brno-venkov (o 3,9 %) a v okrese Znojmo (o 3,7 %), nejmenší v okresech Hodonín a Břeclav (o 1,8 %).

Ke konci měsíce bylo evidováno na ÚP ČR, Krajské pobočce v Brně, 26 384 žen. Jejich podíl na celkovém počtu uchazečů činil 53,9 %. V evidenci bylo 7 156 osob se zdravotním postižením, což představovalo 14,6 % z celkového počtu nezaměstnaných.

Ke konci tohoto měsíce bylo evidováno 2 087 absolventů škol všech stupňů vzdělání a mladistvých, jejich počet vzrostl ve srovnání s předchozím měsícem o 187 osob a ve srovnání se stejným měsícem minulého roku byl nižší o 479 osob. Na celkové nezaměstnanosti se podíleli 4,3 %.

Podporu v nezaměstnanosti pobíralo 11 645 uchazečů o zaměstnání, tj. 23,8 % všech uchazečů vedených v evidenci.

Podíl nezaměstnaných osob, tj. počet dosažitelných uchazečů o zaměstnání ve věku 15 - 64 let k obyvatelstvu stejného věku, vzrostl ke 31.7.2016 na 6,1 % (ČR 5,4 %).

Podíl nezaměstnaných stejný nebo vyšší než krajský průměr vykazaly 3 okresy, nejvyšší byl v okrese Hodonín (7,5 %), Znojmo (7,4 %), a Brno-město (7,3 %). Nejnižší podíl nezaměstnaných byl zaznamenán v okrese Vyškov (3,7 %), pod krajským i celorepublikovým průměrem jsou rovněž Brno-venkov (4,6 %), Blansko (4,9 %) a Břeclav (4,9 %).

Podíl nezaměstnaných žen vzrostl o 0,4 p.b. na 6,7 %, podíl nezaměstnaných mužů zůstal na téměř stejné úrovni jako minulý měsíc ( 5,5 %).

Kraj evidoval ke 31.7.2016 celkem 11 821 volných pracovních míst. Jejich počet byl o 32 vyšší, než v předchozím měsíci a o 2 837 vyšší než ve stejném měsíci minulého roku. Na jedno volné pracovní místo připadalo v průměru 4,1 uchazeče (o 2 méně než před rokem). Nejvíce uchazečů na jedno volné místo stále připadá v okresech Hodonín (8,6) a Znojmo (6,3). Z celkového počtu nahlášených volných míst bylo 1 316 vhodných pro osoby se zdravotním postižením (OZP), na jedno volné pracovní místo připadalo 5,4 OZP. Volných pracovních míst pro absolventy a mladistvé bylo registrováno 3 593, na jedno volné místo připadalo 0,6 uchazečů této kategorie.

V rámci aktivní politiky zaměstnanosti (APZ) bylo od počátku roku 2016 prostřednictvím příspěvků APZ podpořeno 3 818 uchazečů, do rekvalifikačních kurzů bylo zařazeno 1 522 uchazečů.

Informace o vývoji nezaměstnanosti v ČR v elektronické formě jsou zveřejněny na internetové adrese <https://portal.mpsv.cz/sz/stat>.

## 1. Základní charakteristika vývoje nezaměstnanosti a volných pracovních míst v Jihomoravském kraji

Tabulka č. 1 - Vývoj nezaměstnanosti

ukazatel (celkový počet)		stav k		
		31.7.2015	30.6.2016	31.7.2016
evidovaní uchazeči o zaměstnání		55 346	47 766	<b>48 995</b>
- z toho	ženy	29 749	25 077	<b>26 384</b>
	absolventi a mladiství	2 566	1 900	<b>2 087</b>
	uchazeči se zdravotním postižením	7 470	7 123	<b>7 156</b>
uchazeči s nárokem na PvN		11 379	10 533	<b>11 645</b>
podíl nezaměstnaných osob v % <sup>1)</sup>		6,9	5,9	<b>6,1</b>
volná pracovní místa		8 984	11 789	<b>11 821</b>
počet uchazečů na 1 volné pracovní místo		6,2	4,1	<b>4,1</b>

1) od ledna 2013 nový ukazatel registrované nezaměstnanosti (zpětně dopočítán až do ledna 2005, zveřejňován již ve IV. čtvrtletí 2012)

Tabulka č. 2 - Tok nezaměstnanosti

ukazatel (celkový počet)	stav na konci měsíce		
	červenec 2015	červen 2016	červenec 2016
nově evidovaní uchazeči o zaměstnání - ve sled. měsíci	6 321	4 688	<b>5 852</b>
uchazeči s ukonč. evidencí a vyřazení - ve sled. měsíci	5 544	6 055	<b>4 623</b>
- z toho umístění celkem	3 515	4 097	<b>2 976</b>
- z toho umístění úřadem práce	1 184	1 292	<b>937</b>

Tabulka č. 3 – Nezaměstnanost v okresech – stav ke 31.7.2016

Území	Počet nezaměstnaných			Absolventi škol a mladiství	Volná pracovní místa	Počet uchazečů na 1 volné místo	Podíl nezaměst. [%]
	celkem	v tom					
		muži	ženy				
Blansko	3 574	1 553	2 021	195	936	3,8	4,9
Brno-město	18 921	8 738	10 183	648	4319	4,4	7,3
Brno-venkov	6 505	2 868	3637	315	2493	2,6	4,6
Břeclav	3 932	1 812	2 120	218	1439	2,7	4,9
Hodonín	8 003	3 905	4 098	346	935	8,6	7,5
Vyškov	2 446	1 092	1 354	117	813	3,0	3,7
Znojmo	5614	2 643	2 971	248	886	6,3	7,4
<b>Jihomoravský kraj</b>	<b>48 995</b>	<b>22 611</b>	<b>26 384</b>	<b>2 087</b>	<b>11 821</b>	<b>4,1</b>	<b>6,1</b>
Česká republika	392 667	181 517	211 150	15 925	135 758	2,9	5,4

## 2. Aktivní politika zaměstnanosti v Jihomoravském kraji

Tabulka č. 4 – Uchazeči o zaměstnání podpoření v rámci vybraných nástrojů APZ a rekvalifikace uchazečů a zájemců o zaměstnání

Ukazatel (celkový počet)	Stav k 31.7.2015	Stav k 31.7.2016	Stav od počátku roku k	
			31.7.2015	31.7.2016
<b>uchazeči na pracovních místech podpoření v rámci APZ</b>				
veřejně prospěšné práce (VPP)	33	74	18	56
ESF - VPP <sup>1)</sup>	2 352	1 549	2 424	1 717
společensky účelná prac. místa (SÚPM)	20	51	20	45
ESF - SÚPM <sup>1)</sup>	2 037	1 397	2 544	1 788
SÚPM - samostatně výděleč. činnost (SVČ)	413	377	225	190
chrán. prac. místa + SVČ osob se ZP	99	113	37	22
<b>pracovní místa podpořená v rámci APZ celkem</b>	<b>4 954</b>	<b>3 561</b>	<b>5 268</b>	<b>3 818</b>
<b>rekvalifikace uchazečů a zájemců o zaměstnání</b>				
uchazeči a zájemci, zařazení do rekvalifikaci vč. ESF	136	41	958	526
uchazeči a zájemci, kteří zahájili zvolenou rekvalifikaci vč. ESF	42	21	2 083	996

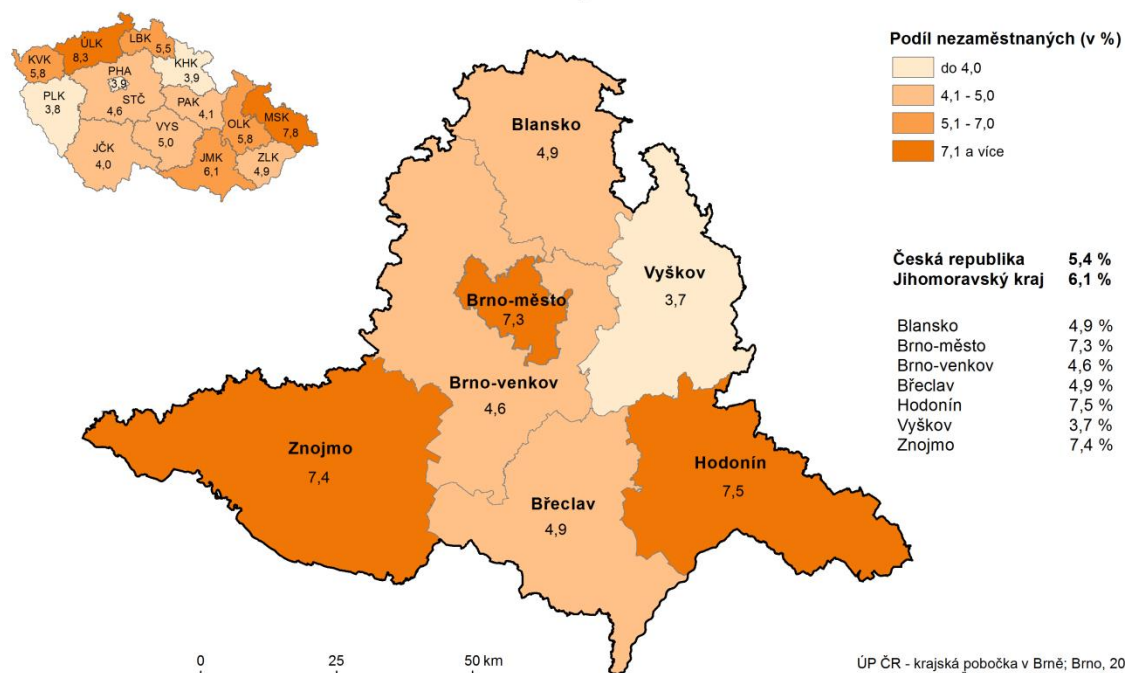
1) spolufinancováno převážně z Evropského sociálního fondu

Podrobnější statistické údaje o nástrojích APZ naleznete na stránkách Integrovaného portálu MPSV, v měsíčních statistikách nezaměstnanosti <https://portal.mpsv.cz/sz/stat/nz/mes>

### MAPA – Podíl nezaměstnaných v okresech kraje

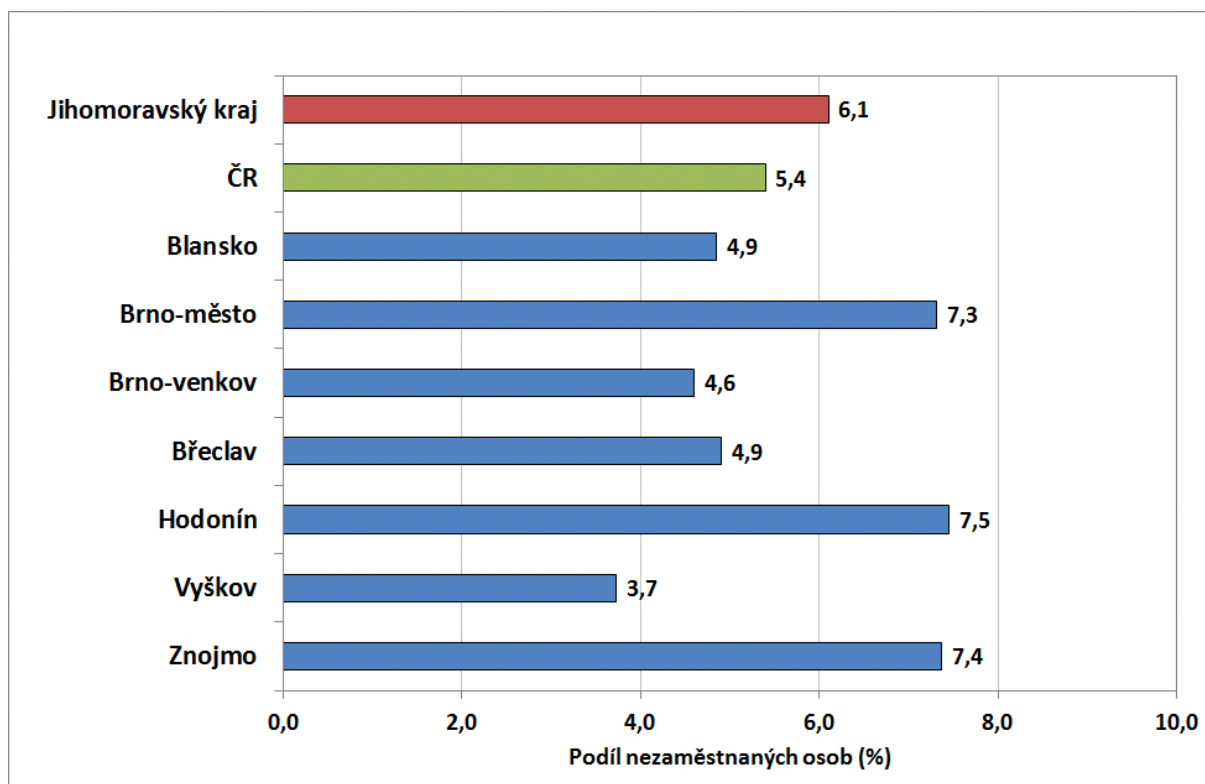
#### PODÍL NEZAMĚSTNANÝCH NA OBYVATELSTU VE VĚKU 15 - 64 LET

v Jihomoravském kraji k 31. 7. 2016

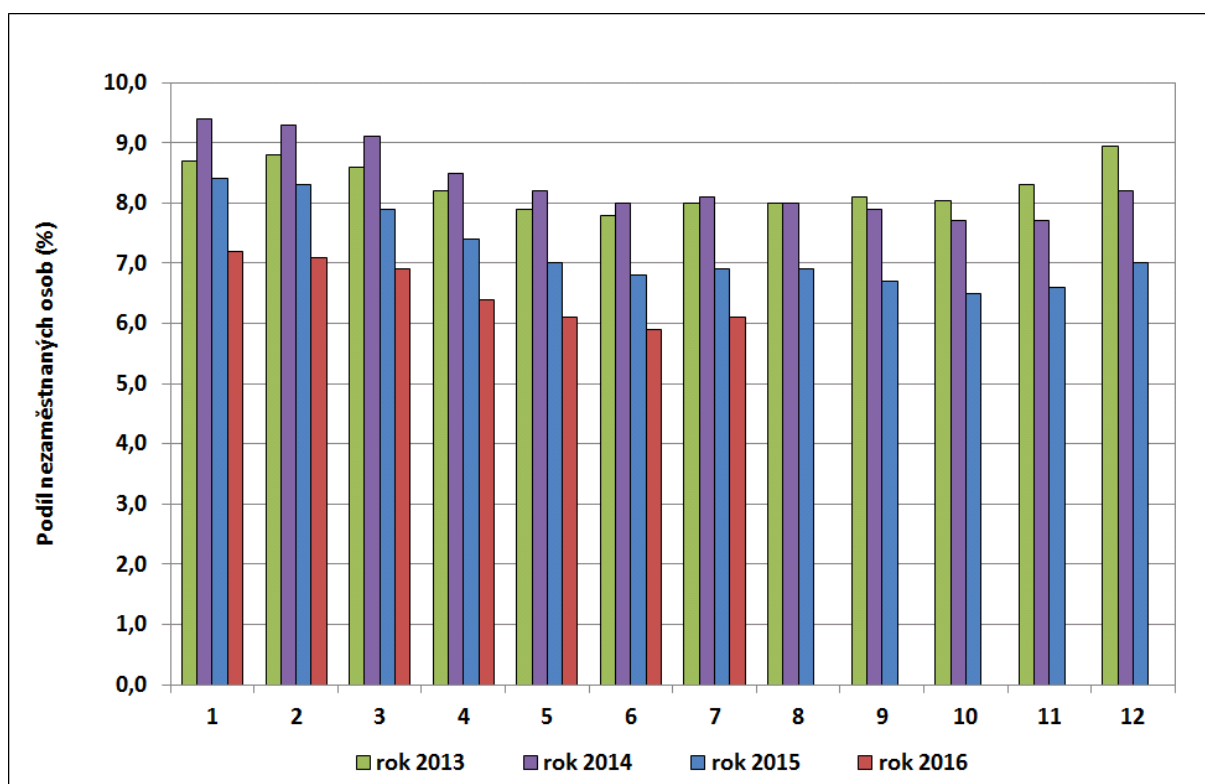


## GRAFY

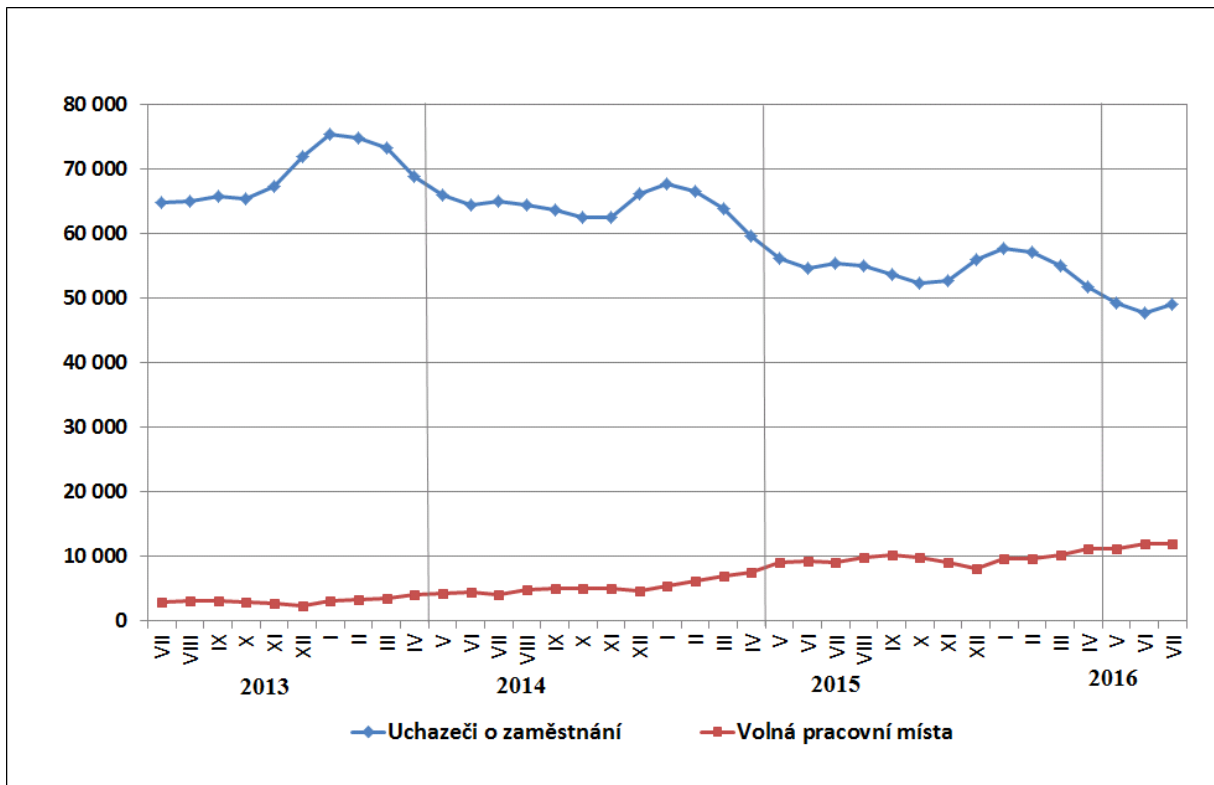
### 1. Podíl nezaměstnaných osob v okresech Jihomoravského kraje a v ČR ke 31.7.2016 (%)



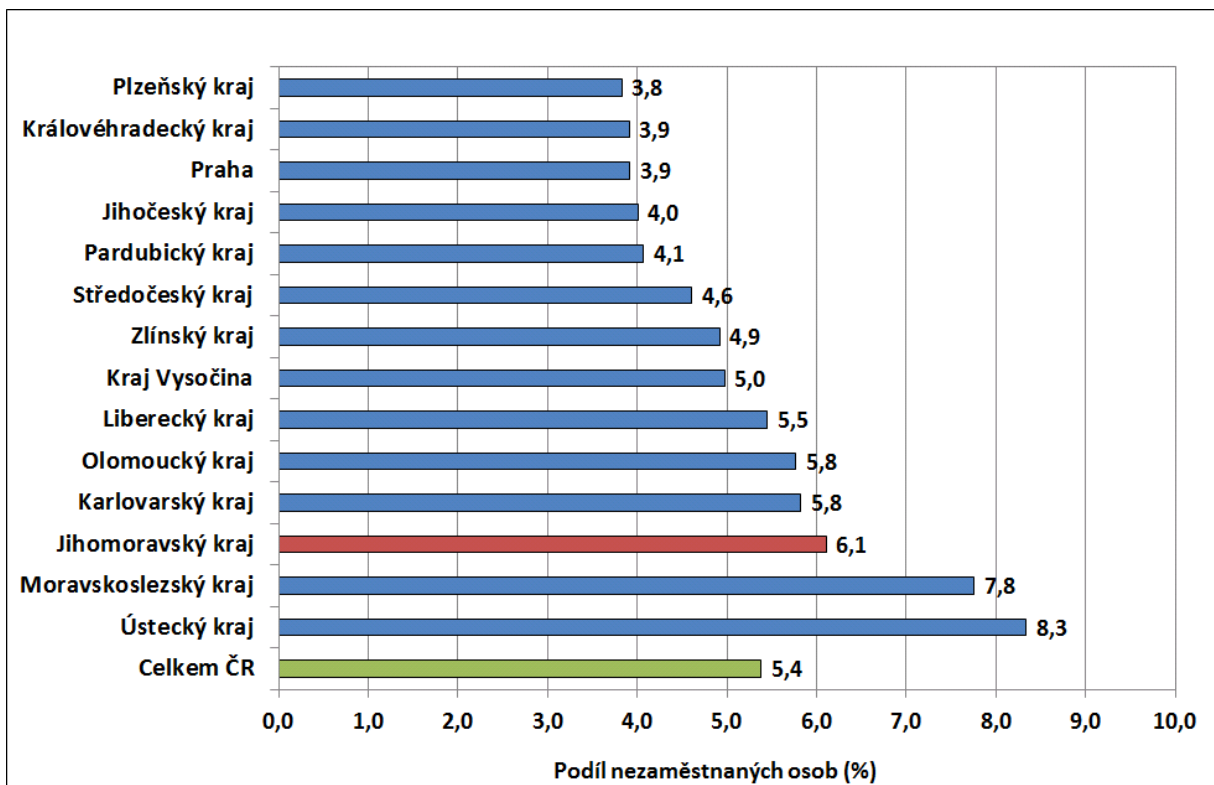
### 2. Vývoj podílu nezaměstnaných v Jihomoravském kraji v letech 2013 - 2016



### 3. Vývoj počtu uchazečů a VPM v Jihomoravském kraji v letech 2013– 2016



### 4. Podíl nezaměstnaných osob v jednotlivých krajích ČR ke 31.7.2016 (v %)



**SETRŽIDĚNÍ OKRESŮ k 31. červenci 2016**

	PNO v %		meziměs. přírůst./ úbytek nezam. v %		počet uchazečů na 1 VPM			
1	Most	11,0	1	Svitavy	7,8	1	Karviná	13,8
2	Karviná	10,8	2	Rychnov nad Kněžnou	7,2	2	Ústí nad Labem	11,8
3	Ostrava-město	9,7	3	Chrudim	7,1	3	Chomutov	11,6
4	Ústí nad Labem	9,7	4	Ústí nad Orlicí	6,9	4	Sokolov	11,0
5	Chomutov	9,0	5	Jihlava	6,3	5	<b>Hodonín</b>	<b>8,6</b>
6	Bruntál	8,9	6	Pelhřimov	6,1	6	Jeseník	7,0
7	Děčín	8,0	7	Pardubice	6,0	7	Bruntál	7,0
8	Sokolov	7,8	8	Jičín	5,5	8	<b>Znojmo</b>	<b>6,3</b>
9	<b>Hodonín</b>	<b>7,5</b>	9	Nový Jičín	5,3	9	Most	6,2
10	<b>Znojmo</b>	<b>7,4</b>	10	Plzeň-město	4,8	10	Děčín	5,6
11	<b>Brno-město</b>	<b>7,3</b>	11	Havlíčkův Brod	4,8	11	Opava	5,4
12	Louny	7,3	12	České Budějovice	4,5	12	Ostrava-město	4,9
13	Teplice	6,9	13	Náchod	4,3	13	Litoměřice	4,8
14	Přerov	6,8	14	Zlín	4,3	14	<b>Brno-město</b>	<b>4,4</b>
15	Jeseník	6,6	15	Frýdek-Místek	4,3	15	Louny	4,4
16	Kladno	6,5	16	<b>Brno-venkov</b>	<b>3,9</b>	16	Teplice	4,3
17	Litoměřice	6,4	17	Praha-východ	3,8	17	Jablonec nad Nisou	4,2
18	Třebíč	6,3	18	<b>Znojmo</b>	<b>3,7</b>	18	Kroměříž	4,2
19	Liberec	6,3	19	Žďár nad Sázavou	3,7	19	Kladno	4,2
20	Příbram	6,2	20	Klatovy	3,6	20	Žďár nad Sázavou	4,0
21	Šumperk	6,1	21	Mladá Boleslav	3,5	21	Šumperk	4,0
22	Kolín	6,0	22	Rokycany	3,5	22	Frýdek-Místek	3,9
23	Kroměříž	6,0	23	<b>Břeclav</b>	<b>3,3</b>	23	Přerov	3,8
24	Mělník	5,9	24	Šumperk	3,2	24	<b>Blansko</b>	<b>3,8</b>
25	Nymburk	5,9	25	Opava	3,2	25	Náchod	3,8
26	Karlovy Vary	5,8	26	Plzeň-sever	3,2	26	Třebíč	3,8
27	Vsetín	5,8	27	Jablonec nad Nisou	3,2	27	Nymburk	3,5
28	Olomouc	5,7	28	Tábor	2,9	28	Karlovy Vary	3,4
29	Český Krumlov	5,6	29	Hradec Králové	2,9	29	Mělník	3,3
30	Kutná Hora	5,6	30	Strakonice	2,8	30	Havlíčkův Brod	3,1
31	Opava	5,6	31	Vsetín	2,8	31	Strakonice	3,1
32	Tábor	5,4	32	Třebíč	2,7	32	Olomouc	3,1
33	Jablonec nad Nisou	5,4	33	Semily	2,7	33	Semily	3,1
34	Semily	5,3	34	Praha	2,6	34	Jihlava	3,0
35	Žďár nad Sázavou	5,3	35	Písek	2,5	35	<b>Vyškov</b>	<b>3,0</b>
36	Svitavy	5,1	36	Uherské Hradiště	2,4	36	Tábor	3,0
37	Tachov	5,0	37	Beroun	2,3	37	Kolín	3,0
38	Frýdek-Místek	4,9	38	Plzeň-jih	2,3	38	<b>Břeclav</b>	<b>2,7</b>
39	<b>Břeclav</b>	<b>4,9</b>	39	<b>Blansko</b>	<b>2,2</b>	39	Kutná Hora	2,7
40	<b>Blansko</b>	<b>4,9</b>	40	<b>Brno-město</b>	<b>2,1</b>	40	Liberec	2,7
41	Havlíčkův Brod	4,8	41	Kroměříž	2,1	41	<b>Brno-venkov</b>	<b>2,6</b>
42	Rakovník	4,8	42	Prachatice	2,1	42	Hradec Králové	2,6
43	Hradec Králové	4,7	43	Česká Lipa	2,0	43	Prostějov	2,6
44	Strakonice	4,7	44	Praha-západ	2,0	44	Příbram	2,6
45	<b>Brno-venkov</b>	<b>4,6</b>	45	Domažlice	1,9	45	Svitavy	2,6
46	Jihlava	4,6	46	Kutná Hora	1,9	46	Trutnov	2,5
47	Nový Jičín	4,4	47	<b>Vyškov</b>	<b>1,8</b>	47	Vsetín	2,5
48	Beroun	4,4	48	<b>Hodonín</b>	<b>1,8</b>	48	Chrudim	2,4
49	Trutnov	4,4	49	Prostějov	1,7	49	Praha-západ	2,4
50	Uherské Hradiště	4,3	50	Tachov	1,6	50	Nový Jičín	2,3
51	Česká Lipa	4,3	51	Přerov	1,6	51	Zlín	2,2
52	Náchod	4,2	52	Liberec	1,5	52	Jindřichův Hradec	2,1
53	Zlín	4,2	53	Litoměřice	1,5	53	Česká Lipa	2,1
54	Domažlice	4,1	54	Příbram	1,4	54	Rakovník	2,0
55	Prostějov	4,0	55	Benešov	1,4	55	Uherské Hradiště	1,9
56	Ústí nad Orlicí	4,0	56	Ostrava-město	1,4	56	Jičín	1,9
57	Praha	3,9	57	Kladno	1,3	57	Mladá Boleslav	1,9
58	Chrudim	3,9	58	Karviná	1,3	58	Český Krumlov	1,9
59	Cheb	3,8	59	Děčín	1,2	59	Praha	1,8
60	Plzeň-město	3,8	60	Trutnov	1,2	60	Plzeň-sever	1,8
61	<b>Vyškov</b>	<b>3,7</b>	61	Nymburk	1,1	61	České Budějovice	1,7
62	Pardubice	3,7	62	Mělník	0,8	62	Benešov	1,7
63	Klatovy	3,7	63	Jindřichův Hradec	0,8	63	Ústí nad Orlicí	1,6
64	Plzeň-sever	3,6	64	Kolín	0,8	64	Plzeň-jih	1,5
65	České Budějovice	3,5	65	Cheb	0,7	65	Beroun	1,5
66	Praha-západ	3,5	66	Český Krumlov	0,6	66	Pelhřimov	1,5
67	Plzeň-jih	3,4	67	Jeseník	0,6	67	Písek	1,4
68	Rokycany	3,4	68	Rakovník	0,5	68	Klatovy	1,4
69	Písek	3,4	69	Olomouc	0,4	69	Plzeň-město	1,4
70	Prachatice	3,3	70	Most	-0,2	70	Cheb	1,4
71	Pelhřimov	3,2	71	Ústí nad Labem	-0,2	71	Tachov	1,2
72	Mladá Boleslav	3,1	72	Sokolov	-0,3	72	Prachatice	1,2
73	Jičín	3,0	73	Chomutov	-0,4	73	Domažlice	1,0
74	Benešov	2,8	74	Bruntál	-0,4	74	Praha-východ	1,0
75	Jindřichův Hradec	2,7	75	Teplice	-0,7	75	Rokycany	0,9
76	Praha-východ	2,1	76	Karlovy Vary	-0,7	76	Pardubice	0,9
77	Rychnov nad Kněžnou	2,0	77	Louny	-1,3	77	Rychnov nad Kněžnou	0,9
	<b>Celkem ČR</b>	<b>5,4</b>		<b>Celkem ČR</b>	<b>2,2</b>		<b>Celkem ČR</b>	<b>2,9</b>



## Mapování predikce trendů zaměstnanosti a potřeb zaměstnavatelů v kraji

- **V příštím měsíci** srpnu očekáváme v kraji spíše stagnaci zaměstnanosti spojenou s „odkládním“ nástupem do zaměstnání ze strany uchazečů o zaměstnání a pokračujícího období dovolených ve firmách. V září pak očekáváme oživení trhu práce jak na straně poptávky, tak nabídky a zároveň mírný nárůst počtu nezaměstnaných spojený s příchodem absolventů škol.
- Mezi nejčastěji poptávané profese patří aktuálně profese ve službách - kuchaři, číšníci a servírky, řidiči (především nákladních automobilů, tahačů a MKD), pracovníci ochrany a ostrahy.
- Dlouhodobě na trhu práce chybí kvalifikované strojírenské profese (nástrojař, svářeč, obráběč, obsluha CNC strojů).
- **Shrnutí údajů získaných monitorovacími návštěvami:**
  - Navštívení zaměstnavatelé očekávají v nadcházejícím období většinou mírný nárůst počtu pracovníků
  - Větší počet vytvořených pracovních míst předpokládá z navštívených zaměstnavatelů firma Zdravé stravování s.r.o. ve Strážnici (okres Hodonín) zabývající se výrobou krabičkových potravin. Firma hodlá přijmout 10 kuchařů a 10 pomocných sil do výroby.
  - v okresech s nízkou mírou nezaměstnaností (zejména Vyškov a Brno-venkov) je již obtížné nalézat vhodné uchazeče na řadu z hlášených pracovních míst, a to nejen v technických oborech. Problémy s obsazováním pracovních pozic se ze zdrojů ÚP jsou ale i v okresech s relativně vysokou úrovní nezaměstnanosti a i na pozice nevyžadující specifickou kvalifikaci – jako např. operátoři do výroby. V Brně městě jsou v posledních měsících obtížně obsaditelná také místa kuchařů a číšníků, přestože uchazečů s touto kvalifikací je v evidenci ÚP relativně dostatek.
  - V průběhu července 2016 byl počet navštívených zaměstnavatelů vzhledem k období dovolených nižší než v předchozím období. Kontaktováno bylo 108 zaměstnavatelů.
  - Zaměstnavatelé obecně spolupráci s ÚP vítají, kladně hodnotí zejména možnost předvýběru uchazečů na volná pracovní místa. Trvá také zájem zaměstnavatelů o dotovaná pracovní místa (zejména vyhrazená SÚPM) a o projekt POVEZ.

- **Hromadné propouštění** v tomto měsíci oznámili dva zaměstnavatelé, a to:  
**GSUS absolutní čistota**, IČ 24666238, se sídlem v Rudné; zaměstnavatel oznámil, že od 30.6.2016 do 31.7.2016 u něj probíhá hromadné propouštění. Má se jednat celkem o 420 osob v celé ČR, z toho v Jihomoravském kraji o 24 osob v okrese Brno-město.  
a **TCT Cleaning s.r.o**, IČ 03223043 se sídlem v Praze. Tento zaměstnavatel uvedl pouze termín hromadného propouštění od 30.6.2016 do 31.7.2016 a přes urgence pracovníků ÚP nedodal žádné další údaje o počtu a struktuře propouštěných zaměstnanců, ani o celkovém počtu zaměstnanců.

- **Dlouhodobá predikce vývoje zaměstnanosti**

Celkově v rámci kraje předpokládáme do konce roku 2016 pokračující růst zaměstnanosti, ale již ne tak výrazný jako v předchozím období. Nezaměstnanost přitom bude sledovat obvyklý sezónní vývoj s nárůstem v závěru roku.