



Úřad práce ČR

Krajská pobočka Úřadu práce ČR
v Brně

Měsíční statistická zpráva
srpen 2016

Zpracovali: *Mgr. Martina Štorová*

RNDr. Eva Toušková

<https://portal.mpsv.cz/upcr/kp/jhm/statistiky>

Informace o nezaměstnanosti v Jihomoravském kraji k 31.8.2016

V tomto měsíci celkový počet uchazečů o zaměstnání oproti minulému měsíci klesl o 0,7 % na 48 661, počet hlášených volných pracovních míst vzrostl o 1,4 % na 11 988 a podíl nezaměstnaných osob zůstal na 6,1%.

Ke 31.8.2016 evidoval Úřad práce ČR (ÚP ČR), Krajská pobočka v Brně celkem 48 661 uchazečů o zaměstnání. Jejich počet byl o 334 nižší než na konci předchozího měsíce, ve srovnání se stejným obdobím minulého roku je nižší o 6 321 osob. Z tohoto počtu bylo 46 996 dosažitelných uchazečů o zaměstnání ve věku 15-64 let. Bylo to o 296 méně než na konci předchozího měsíce. Ve srovnání se stejným obdobím minulého roku byl jejich počet nižší o 6 407.

V srpnu jako obvykle pracovní trh víceméně stagnoval. V průběhu měsíce bylo nově zaevidováno 4 866 osob. Ve srovnání s minulým měsícem to bylo o 986 osob méně a v porovnání se stejným obdobím předchozího roku méně o 42 osob.

Z evidence během měsíce odešlo celkem 5 200 uchazečů (ukončená evidence, vyřazení uchazeči). Bylo to o 577 osob méně než v předchozím měsíci a o 72 osob méně než ve stejném měsíci minulého roku. Do zaměstnání z nich ve sledovaném měsíci nastoupilo 3 526, tj. o 550 více než v předchozím měsíci, a o 31 méně než ve stejném měsíci minulého roku. Prostřednictvím úřadu práce bylo umístěno 820 uchazečů, tj. o 117 méně než v předchozím měsíci a o 277 méně než ve stejném období minulého roku, 1 674 uchazečů bylo vyřazeno bez umístění.

Nepatrný meziměsíční pokles počtu nezaměstnaných byl zaznamenán ve všech okresech kraje, relativně nejvyšší v okrese Vyškov (-1,9%), nejmenší v okrese Hodonín (- 0,1).

Ke konci měsíce bylo evidováno na ÚP ČR, Krajské pobočce v Brně, 26 319 žen. Jejich podíl na celkovém počtu uchazečů činil 54,1 %. V evidenci bylo 7 086 osob se zdravotním postižením, což představovalo 14,6 % z celkového počtu nezaměstnaných.

Ke konci tohoto měsíce bylo evidováno 2 284 absolventů škol všech stupňů vzdělání a mladistvých, jejich počet vzrostl ve srovnání s předchozím měsícem o 197 osob a ve srovnání se stejným měsícem minulého roku byl nižší o 624 osob. Na celkové nezaměstnanosti se podíleli 4,7 %.

Podporu v nezaměstnanosti pobíralo 11 508 uchazečů o zaměstnání, tj. 23,6 % všech uchazečů vedených v evidenci.

Podíl nezaměstnaných osob, tj. počet dosažitelných uchazečů o zaměstnání ve věku 15 - 64 let k obyvatelstvu stejného věku, zůstal ke 31.8.2016 na úrovni 6,1 % (ČR 5,3 %).

Podíl nezaměstnaných stejný nebo vyšší než krajský průměr vykázaly 3 okresy, a to Hodonín (7,5 %), Znojmo (7,4 %), a Brno-město (7,3 %). Nejnižší podíl nezaměstnaných byl zaznamenán v okrese Vyškov (3,7 %), pod krajským i celorepublikovým průměrem jsou rovněž Brno-venkov (4,6 %), Blansko (4,8 %) a Břeclav (4,8 %).

Podíl nezaměstnaných žen zůstal na úrovni předchozího měsíce, tj. na 6,7 %, stejně tak podíl nezaměstnaných mužů zůstal na 5,5 %.

Kraj evidoval ke 31.8.2016 celkem 11 988 volných pracovních míst. Jejich počet byl o 167 vyšší, než v předchozím měsíci a o 2 313 vyšší než ve stejném měsíci minulého roku. Na jedno volné pracovní místo připadalo v průměru 4,1 uchazeče (o 1,6 méně než před rokem). Nejvíce uchazečů na jedno volné místo stále připadá v okresech Hodonín (8,2) a Znojmo (6,7). Z celkového počtu nahlášených volných míst bylo 1 334 vhodných pro osoby se zdravotním postižením (OZP), na jedno volné pracovní místo připadalo 5,3 OZP. Volných pracovních míst pro absolventy a mladistvé bylo registrováno 3 968, na jedno volné místo připadalo 0,6 uchazečů této kategorie.

V rámci aktivní politiky zaměstnanosti (APZ) bylo od počátku roku 2016 prostřednictvím příspěvků APZ podpořeno 4 194 uchazečů, do rekvalifikačních kurzů bylo zařazeno 1 630 uchazečů.

Informace o vývoji nezaměstnanosti v ČR v elektronické formě jsou zveřejněny na internetové adrese <https://portal.mpsv.cz/sz/stat>.

1. Základní charakteristika vývoje nezaměstnanosti a volných pracovních míst v Jihomoravském kraji

Tabulka č. 1 - Vývoj nezaměstnanosti

| ukazatel (celkový počet) | | stav k | | |
|---|-----------------------------------|-----------|-----------|---------------|
| | | 31.8.2015 | 31.7.2016 | 31.8.2016 |
| evidovaní uchazeči o zaměstnání | | 54 982 | 48 995 | 48 661 |
| - z toho | ženy | 29 625 | 26 384 | 26 319 |
| | absolventi a mladiství | 2 908 | 2 087 | 2 284 |
| | uchazeči se zdravotním postižením | 7 456 | 7 156 | 7 086 |
| uchazeči s nárokem na Pvn | | 11 307 | 11 645 | 11 508 |
| podíl nezaměstnaných osob v % ¹⁾ | | 6,9 | 6,1 | 6,1 |
| volná pracovní místa | | 9 675 | 11 821 | 11 988 |
| počet uchazečů na 1 volné pracovní místo | | 5,7 | 4,1 | 4,1 |

1) od ledna 2013 nový ukazatel registrované nezaměstnanosti (zpětně dopočítán až do ledna 2005, zveřejňován již ve IV. čtvrtletí 2012)

Tabulka č. 2 - Tok nezaměstnanosti

| ukazatel (celkový počet) | stav na konci měsíce | | |
|---|----------------------|---------------|--------------|
| | srpen 2015 | červenec 2016 | srpen 2016 |
| nově evidovaní uchazeči o zaměstnání - ve sled. měsíci | 4 908 | 5 852 | 4 866 |
| uchazeči s ukonč. evidencí a vyřazení - ve sled. měsíci | 5 272 | 4 623 | 5 200 |
| - z toho umístění celkem | 3 557 | 2 976 | 3 526 |
| - z toho umístění úřadem práce | 1 097 | 937 | 820 |

Tabulka č. 3 – Nezaměstnanost v okresech – stav ke 31.8.2016

| Území | Počet nezaměstnaných | | | Absolventi škol a mladiství | Volná pracovní místa | Počet uchazečů na 1 volné místo | Podíl nezaměst. [%] |
|--------------------------|----------------------|---------------|---------------|-----------------------------|----------------------|---------------------------------|---------------------|
| | celkem | v tom | | | | | |
| | | muži | ženy | | | | |
| Blansko | 3 523 | 1 510 | 2 013 | 215 | 874 | 4,0 | 4,8 |
| Brno-město | 18 815 | 8 652 | 10 163 | 679 | 4205 | 4,5 | 7,3 |
| Brno-venkov | 6 451 | 2 834 | 3617 | 349 | 2557 | 2,5 | 4,6 |
| Břeclav | 3 877 | 1 782 | 2 095 | 245 | 1683 | 2,3 | 4,8 |
| Hodonín | 7 993 | 3 901 | 4 092 | 413 | 979 | 8,2 | 7,5 |
| Vyškov | 2 400 | 1 072 | 1 328 | 129 | 859 | 2,8 | 3,7 |
| Znojmo | 5602 | 2 591 | 3 011 | 254 | 831 | 6,7 | 7,4 |
| Jihomoravský kraj | 48 661 | 22 342 | 26 319 | 2 284 | 11 988 | 4,1 | 6,1 |
| Česká republika | 388 474 | 178 369 | 210 105 | 17 274 | 139 268 | 2,8 | 5,3 |

2. Aktivní politika zaměstnanosti v Jihomoravském kraji

Tabulka č. 4 – Uchazeči o zaměstnání podpoření v rámci vybraných nástrojů APZ a rekvalifikace uchazečů a zájemců o zaměstnání

| Ukazatel (celkový počet) | Stav k 31.8.2015 | Stav k 31.8.2016 | stav od počátku roku k | |
|--|---------------------|---------------------|------------------------|--------------|
| | | | 31.8.2015 | 31.8.2016 |
| uchazeči na pracovních místech podpoření v rámci APZ | | | | |
| veřejně prospěšné práce (VPP) | 26 | 81 | 25 | 69 |
| ESF - VPP ¹⁾ | 2 391 | 1 592 | 2 530 | 1 846 |
| společensky účelná prac. místa (SÚPM) | 17 | 64 | 21 | 59 |
| ESF - SÚPM ¹⁾ | 2 079 | 1 379 | 2 884 | 1 971 |
| SÚPM - samostatně výděleč. činnost (SVČ) | 418 | 366 | 259 | 213 |
| chrán. prac. místa + SVČ osob se ZP | 97 | 122 | 39 | 36 |
| pracovní místa podpořená v rámci APZ celkem | 5 028 | 3 604 | 5 758 | 4 194 |
| rekvalifikace uchazečů a zájemců o zaměstnání | | | | |
| uchazeči a zájemci, zařazení do rekvalifikací vč. ESF | 81 | 30 | 1 050 | 575 |
| uchazeči a zájemci, kteří zahájili zvolenou rekvalifikaci vč. ESF | 75 | 44 | 2 189 | 1 055 |

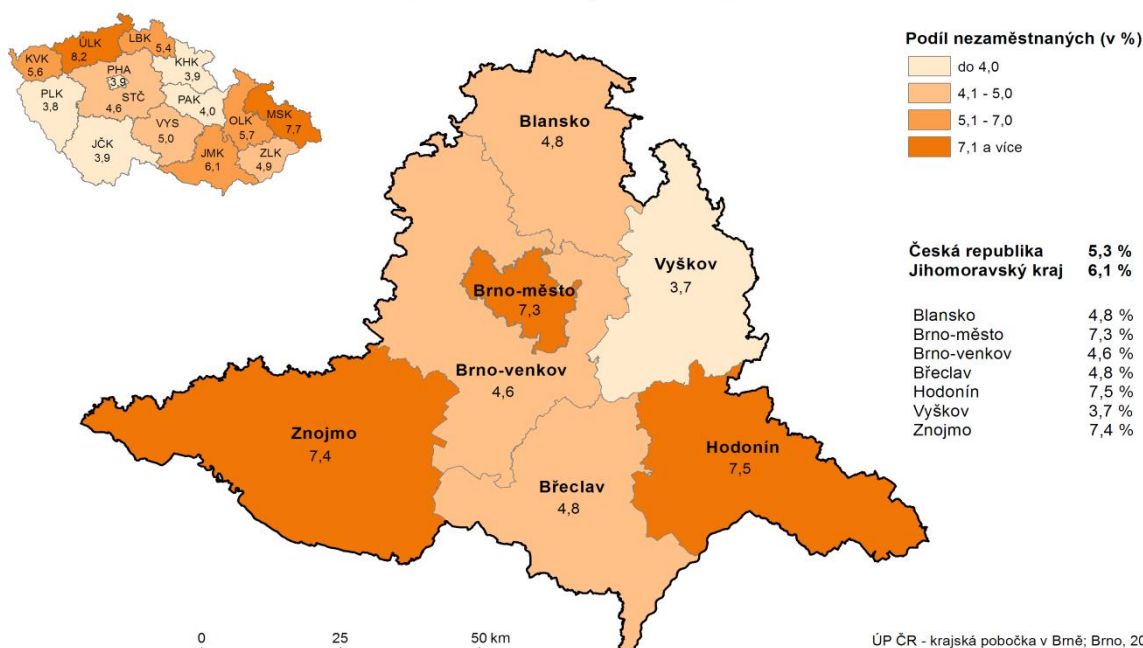
1) spolufinancováno převážně z Evropského sociálního fondu

Podrobnější statistické údaje o nástrojích APZ naleznete na stránkách Integrovaného portálu MPSV, v měsíčních statistikách nezaměstnanosti <https://portal.mpsv.cz/sz/stat/nz/mes>

MAPA – Podíl nezaměstnaných v okresech kraje

PODÍL NEZAMĚSTNANÝCH NA OBYVATELSTU VE VĚKU 15 - 64 LET

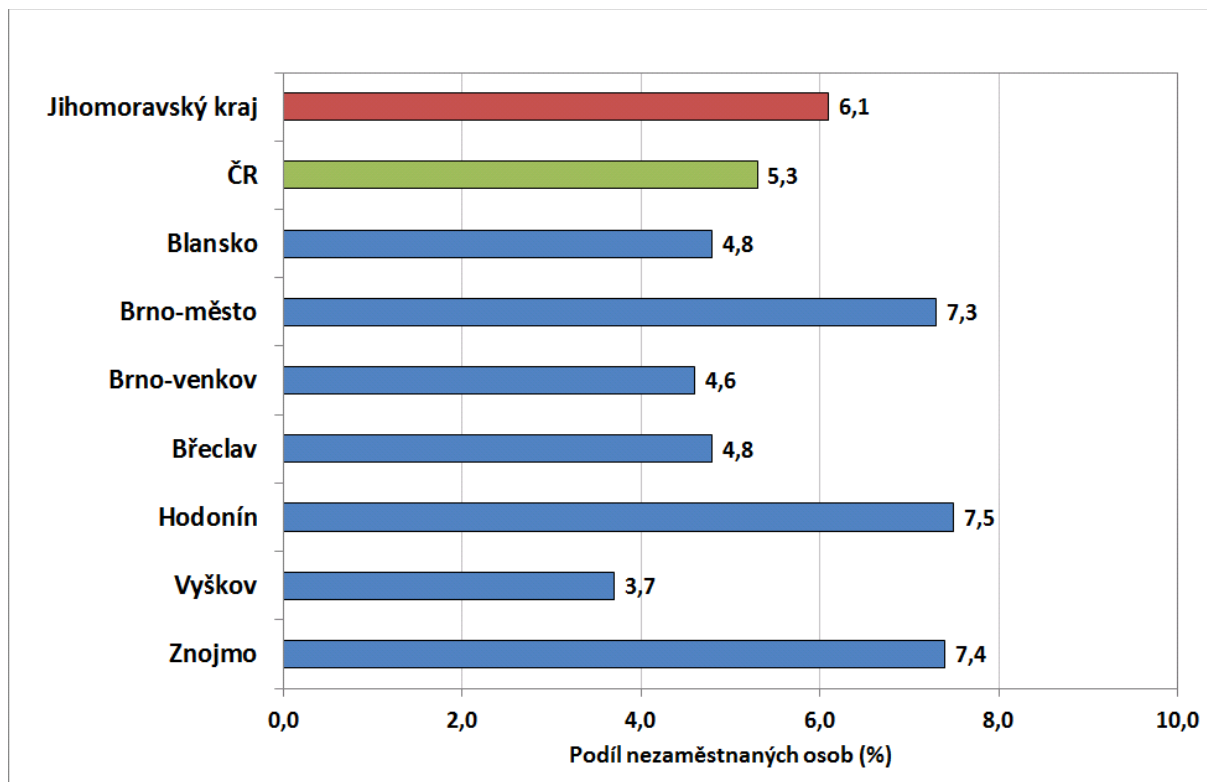
v Jihomoravském kraji k 31. 8. 2016



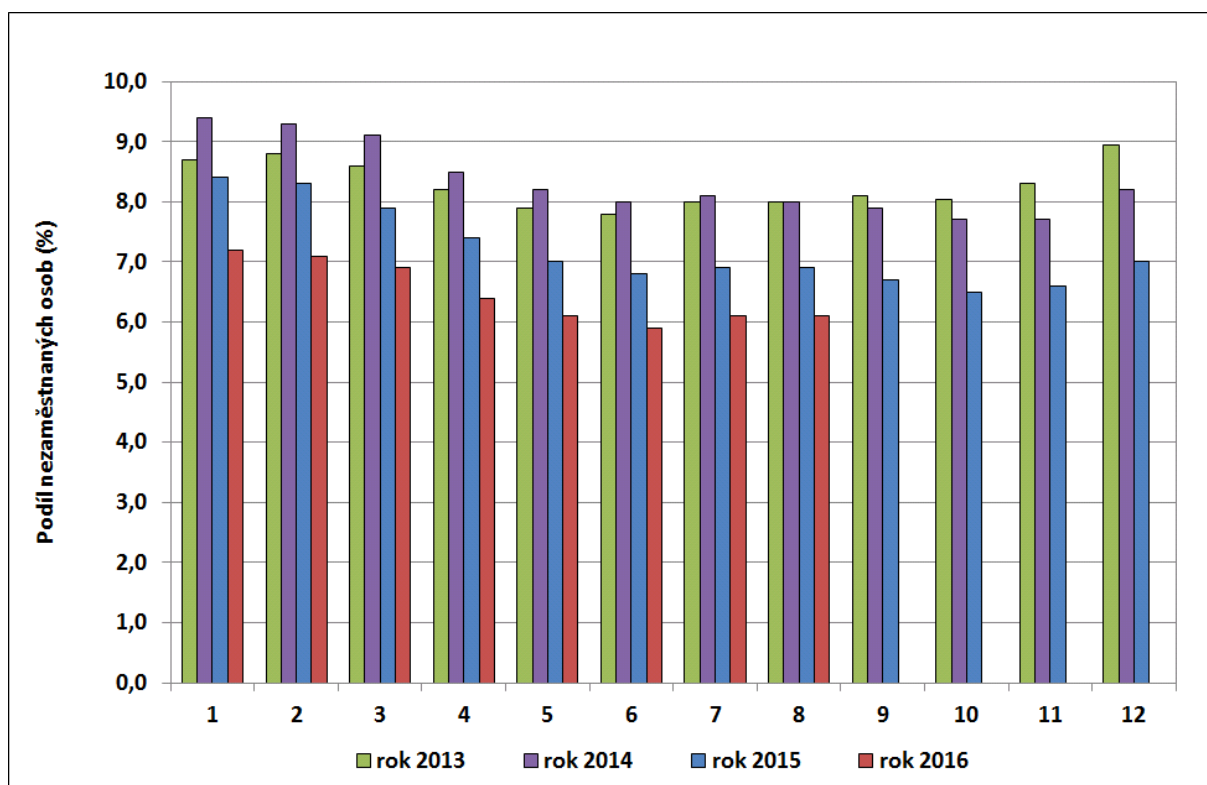
ÚP ČR - krajská pobočka v Brně; Brno, 2016
data: MPSV; ArcCR 500 v. 3.2, Arcdata Praha

GRAFY

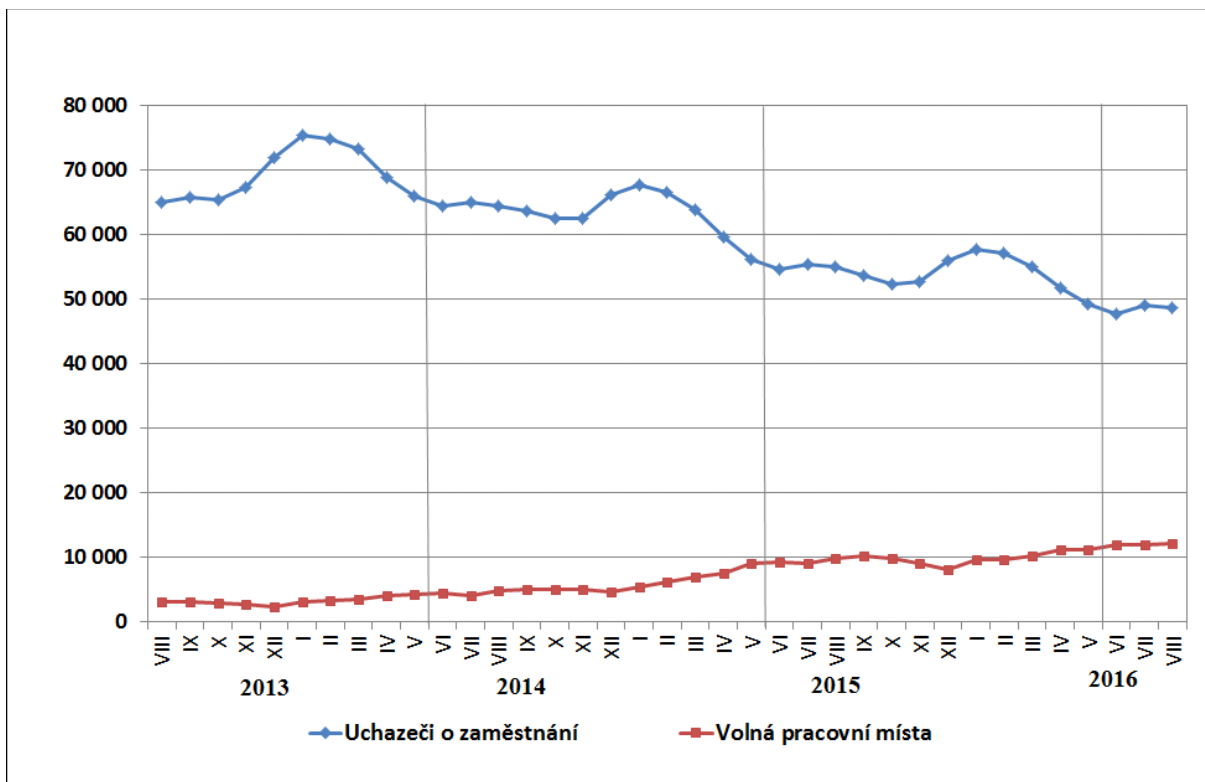
1. Podíl nezaměstnaných osob v okresech Jihomoravského kraje a v ČR ke 31.8.2016 (%)



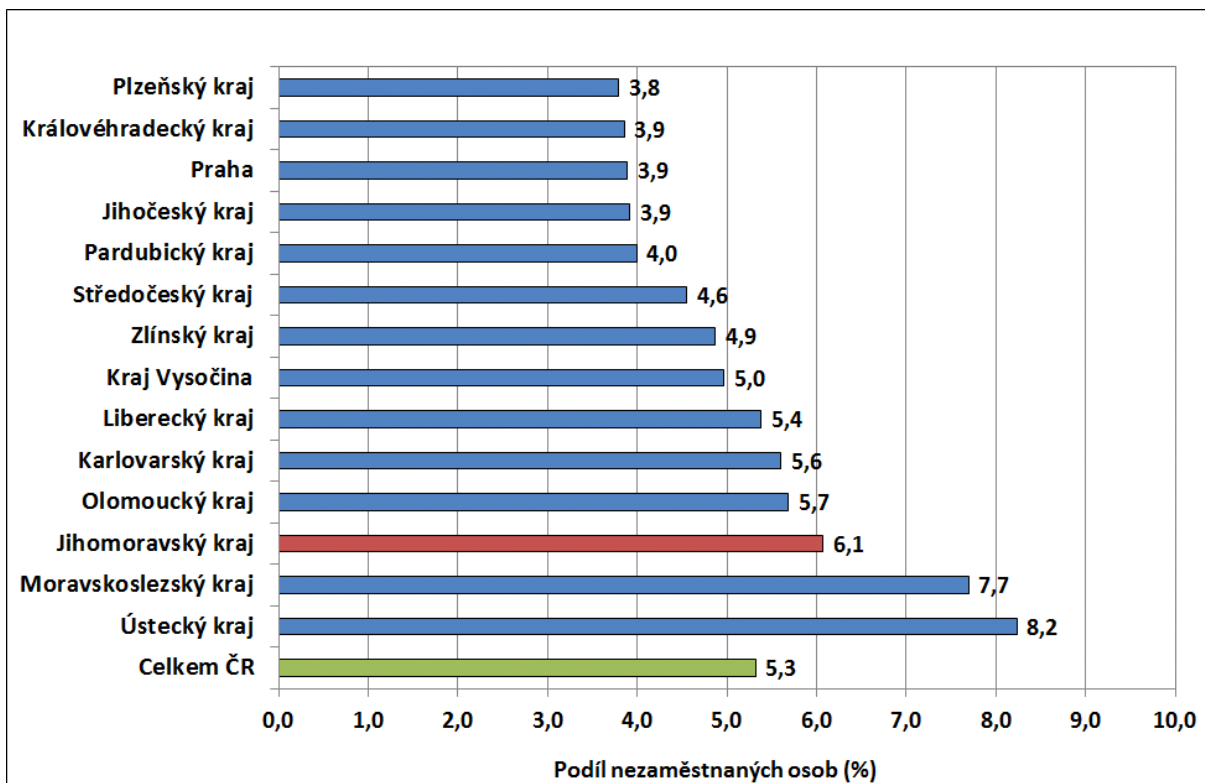
2. Vývoj podílu nezaměstnaných v Jihomoravském kraji v letech 2013 - 2016



3. Vývoj počtu uchazečů a VPM v Jihomoravském kraji v letech 2013– 2016



4. Podíl nezaměstnaných osob v jednotlivých krajích ČR ke 31.8.2016 (v %)



SETRŽDĚNÍ OKRESŮ k 31. srpnu 2016

| | PNO v % | | meziměs. přírůst./ úbytek nezam. v % | | počet uchazečů na 1 VPM | |
|----|---------------------|------------|---|-------------|-------------------------------|------------|
| 1 | Most | 10,8 | 1 Plzeň-sever | 1,1 | 1 Karviná | 14,4 |
| 2 | Karviná | 10,7 | 2 Prostějov | 0,9 | 2 Ústí nad Labem | 11,8 |
| 3 | Ostrava-město | 9,6 | 3 Havlíčkův Brod | 0,7 | 3 Chomutov | 11,2 |
| 4 | Ústí nad Labem | 9,5 | 4 Mladá Boleslav | 0,5 | 4 Sokolov | 9,8 |
| 5 | Chomutov | 9,0 | 5 Benešov | 0,5 | 5 Hodonín | 8,2 |
| 6 | Bruntál | 8,9 | 6 Svitavy | 0,3 | 6 Jeseník | 7,6 |
| 7 | Děčín | 7,8 | 7 Jičín | 0,2 | 7 Znojmo | 6,7 |
| 8 | Sokolov | 7,5 | 8 Teplice | 0,2 | 8 Bruntál | 6,4 |
| 9 | Hodonín | 7,5 | 9 Plzeň-jih | 0,1 | 9 Přerov | 6,1 |
| 10 | Znojmo | 7,4 | 10 Žďár nad Sázavou | 0,1 | 10 Most | 5,3 |
| 11 | Brno-město | 7,3 | 11 Rokycany | 0,1 | 11 Děčín | 5,2 |
| 12 | Louny | 7,2 | 12 Prachatice | 0,1 | 12 Opava | 4,7 |
| 13 | Teplice | 6,9 | 13 Nový Jičín | 0,1 | 13 Ostrava-město | 4,6 |
| 14 | Přerov | 6,7 | 14 Kolín | 0,0 | 14 Brno-město | 4,5 |
| 15 | Kladno | 6,4 | 15 Hodonín | -0,1 | 15 Kroměříž | 4,5 |
| 16 | Litoměřice | 6,3 | 16 Jihlava | -0,1 | 16 Louny | 4,2 |
| 17 | Jeseník | 6,2 | 17 Semily | -0,2 | 17 Teplice | 4,2 |
| 18 | Třebíč | 6,2 | 18 Jablonec nad Nisou | -0,2 | 18 Frýdek-Místek | 4,2 |
| 19 | Liberec | 6,2 | 19 Znojmo | -0,2 | 19 Blansko | 4,0 |
| 20 | Příbram | 6,2 | 20 Rakovník | -0,2 | 20 Litoměřice | 4,0 |
| 21 | Šumperk | 6,0 | 21 Frýdek-Místek | -0,3 | 21 Kladno | 4,0 |
| 22 | Kolín | 6,0 | 22 Beroun | -0,3 | 22 Žďár nad Sázavou | 3,9 |
| 23 | Kroměříž | 5,9 | 23 Pelhřimov | -0,4 | 23 Jablonec nad Nisou | 3,9 |
| 24 | Nymburk | 5,8 | 24 Nymburk | -0,4 | 24 Šumperk | 3,8 |
| 25 | Mělník | 5,7 | 25 Vsetín | -0,5 | 25 Třebíč | 3,5 |
| 26 | Vsetín | 5,7 | 26 Brno-město | -0,6 | 26 Kolín | 3,5 |
| 27 | Karlovy Vary | 5,6 | 27 Praha | -0,6 | 27 Karlovy Vary | 3,3 |
| 28 | Olomouc | 5,6 | 28 Bruntál | -0,6 | 28 Mělník | 3,2 |
| 29 | Český Krumlov | 5,6 | 29 Zlín | -0,7 | 29 Havlíčkův Brod | 3,1 |
| 30 | Opava | 5,5 | 30 Šumperk | -0,7 | 30 Olomouc | 3,0 |
| 31 | Kutná Hora | 5,4 | 31 Příbram | -0,8 | 31 Strakonice | 3,0 |
| 32 | Jablonec nad Nisou | 5,4 | 32 Ostrava-město | -0,8 | 32 Nymburk | 3,0 |
| 33 | Tábor | 5,3 | 33 Třebíč | -0,8 | 33 Náchod | 3,0 |
| 34 | Semily | 5,3 | 34 Brno-venkov | -0,8 | 34 Kutná Hora | 3,0 |
| 35 | Žďár nad Sázavou | 5,3 | 35 Tachov | -0,9 | 35 Semily | 2,9 |
| 36 | Svitavy | 5,1 | 36 Hradec Králové | -0,9 | 36 Vyškov | 2,8 |
| 37 | Tachov | 5,0 | 37 Karviná | -0,9 | 37 Tábor | 2,7 |
| 38 | Frýdek-Místek | 4,9 | 38 Strakonice | -0,9 | 38 Trutnov | 2,6 |
| 39 | Havlíčkův Brod | 4,9 | 39 Jindřichův Hradec | -0,9 | 39 Svitavy | 2,6 |
| 40 | Břeclav | 4,8 | 40 Náchod | -0,9 | 40 Hradec Králové | 2,6 |
| 41 | Blansko | 4,8 | 41 Opava | -1,0 | 41 Brno-venkov | 2,5 |
| 42 | Rakovník | 4,8 | 42 Chomutov | -1,0 | 42 Liberec | 2,5 |
| 43 | Hradec Králové | 4,7 | 43 Přerov | -1,0 | 43 Prostějov | 2,5 |
| 44 | Strakonice | 4,6 | 44 Litoměřice | -1,0 | 44 Chrudim | 2,5 |
| 45 | Jihlava | 4,6 | 45 Český Krumlov | -1,2 | 45 Příbram | 2,5 |
| 46 | Brno-venkov | 4,6 | 46 Ústí nad Labem | -1,2 | 46 Vsetín | 2,4 |
| 47 | Nový Jičín | 4,4 | 47 Praha-západ | -1,2 | 47 Jihlava | 2,4 |
| 48 | Beroun | 4,4 | 48 Klatovy | -1,3 | 48 Zlín | 2,3 |
| 49 | Trutnov | 4,3 | 49 Kroměříž | -1,3 | 49 Břeclav | 2,3 |
| 50 | Uherské Hradiště | 4,3 | 50 Liberec | -1,4 | 50 Rakovník | 2,1 |
| 51 | Česká Lípa | 4,2 | 51 Břeclav | -1,4 | 51 Praha-západ | 2,1 |
| 52 | Náchod | 4,1 | 52 Blansko | -1,4 | 52 Nový Jičín | 2,1 |
| 53 | Zlín | 4,1 | 53 Uherské Hradiště | -1,5 | 53 Česká Lípa | 2,0 |
| 54 | Domažlice | 4,0 | 54 Tábor | -1,5 | 54 Jindřichův Hradec | 2,0 |
| 55 | Prostějov | 4,0 | 55 Louny | -1,5 | 55 Jičín | 1,9 |
| 56 | Praha | 3,9 | 56 Most | -1,7 | 56 Plzeň-sever | 1,9 |
| 57 | Ústí nad Orlicí | 3,9 | 57 Rychnov nad Kněžnou | -1,7 | 57 Mladá Boleslav | 1,9 |
| 58 | Plzeň-město | 3,7 | 58 Česká Lípa | -1,8 | 58 Uherské Hradiště | 1,8 |
| 59 | Cheb | 3,7 | 59 Kladno | -1,9 | 59 Praha | 1,7 |
| 60 | Chrudim | 3,7 | 60 Vyškov | -1,9 | 60 Český Krumlov | 1,7 |
| 61 | Vyškov | 3,7 | 61 Děčín | -2,1 | 61 Benešov | 1,6 |
| 62 | Plzeň-sever | 3,6 | 62 Pardubice | -2,2 | 62 České Budějovice | 1,6 |
| 63 | Klatovy | 3,6 | 63 Olomouc | -2,2 | 63 Plzeň-jih | 1,5 |
| 64 | Pardubice | 3,6 | 64 Plzeň-město | -2,2 | 64 Beroun | 1,5 |
| 65 | Praha-západ | 3,4 | 65 Ústí nad Orlicí | -2,2 | 65 Ústí nad Orlicí | 1,5 |
| 66 | Plzeň-jih | 3,4 | 66 Praha-východ | -2,2 | 66 Písek | 1,4 |
| 67 | Rokycany | 3,4 | 67 České Budějovice | -2,5 | 67 Plzeň-město | 1,4 |
| 68 | České Budějovice | 3,4 | 68 Kutná Hora | -2,6 | 68 Klatovy | 1,4 |
| 69 | Prachatice | 3,3 | 69 Domažlice | -2,6 | 69 Pelhřimov | 1,3 |
| 70 | Písek | 3,2 | 70 Mělník | -2,8 | 70 Cheb | 1,3 |
| 71 | Pelhřimov | 3,2 | 71 Trutnov | -3,0 | 71 Tachov | 1,2 |
| 72 | Mladá Boleslav | 3,1 | 72 Karlovy Vary | -3,0 | 72 Prachatice | 1,1 |
| 73 | Jičín | 3,0 | 73 Chrudim | -3,2 | 73 Domažlice | 1,0 |
| 74 | Benešov | 2,8 | 74 Cheb | -3,3 | 74 Praha-východ | 1,0 |
| 75 | Jindřichův Hradec | 2,7 | 75 Sokolov | -3,9 | 75 Rokycany | 0,9 |
| 76 | Praha-východ | 2,1 | 76 Jeseník | -4,3 | 76 Pardubice | 0,8 |
| 77 | Rychnov nad Kněžnou | 2,0 | 77 Písek | -5,5 | 77 Rychnov nad Kněžnou | 0,8 |
| | Celkem ČR | 5,3 | Celkem ČR | -1,1 | Celkem ČR | 2,8 |