



Úřad práce ČR

Krajská pobočka Úřadu práce ČR v Brně

Měsíční statistická zpráva září 2016

Zpracovali: *Mgr. Martina Štorová*
RNDr. Eva Toušková

<https://portal.mpsv.cz/upcr/kp/jhm/statistiky>

Informace o nezaměstnanosti v Jihomoravském kraji

ke 30.9.2016

V tomto měsíci celkový počet uchazečů o zaměstnání oproti minulému měsíci klesl o 3,2 % na 47 249, počet hlášených volných pracovních míst vzrostl o 0,5 % na 12 042 a podíl nezaměstnaných osob klesl na 5,9%.

Ke 30.9.2016 evidoval Úřad práce ČR (ÚP ČR), Krajská pobočka v Brně celkem 47 249 uchazečů o zaměstnání. Jejich počet byl o 1 412 nižší než na konci předchozího měsíce, ve srovnání se stejným obdobím minulého roku je nižší o 6 442 osob. Z tohoto počtu bylo 45 487 dosažitelných uchazečů o zaměstnání ve věku 15-64 let. Bylo to o 1 509 méně než na konci předchozího měsíce. Ve srovnání se stejným obdobím minulého roku byl jejich počet nižší o 6 515.

V září došlo k obvyklému oživení pracovního trhu. V průběhu měsíce bylo nově zaevidováno 6 287 osob. Ve srovnání s minulým měsícem to bylo o 1 421 osob více avšak v porovnání se stejným obdobím předchozího roku méně o 709 osob.

Z evidence během měsíce odešlo celkem 7 699 uchazečů (ukončená evidence, vyřazení uchazeči). Bylo to o 2 499 osob více než v předchozím měsíci ale o 588 osob méně než ve stejném měsíci minulého roku. Do zaměstnání z nich ve sledovaném měsíci nastoupilo 5 270, tj. o 1 744 více než v předchozím měsíci, ale o 337 méně než ve stejném měsíci minulého roku. Z toho prostřednictvím úřadu práce bylo umístěno 1 189 uchazečů o zaměstnání, tj. o 369 více než v předchozím měsíci, ale o 361 méně než ve stejném období minulého roku, 2 429 uchazečů bylo vyřazeno bez umístění.

Meziměsíčně byl zaznamenán pokles počtu nezaměstnaných ve všech okresech kraje, největší v okrese Břeclav (o 3,6 %) a v okrese Vyškov (o 3,4 %), nejmenší v okresech Blansko (o 2,2 %) a Hodonín (o 2,6 %).

Ke konci měsíce bylo evidováno na ÚP ČR, Krajské pobočce v Brně, 22 122 žen. Jejich podíl na celkovém počtu uchazečů činil 53,2 %. V evidenci bylo 6 941 osob se zdravotním postižením, což představovalo 14,7 % z celkového počtu nezaměstnaných.

Ke konci tohoto měsíce bylo evidováno 2 724 absolventů škol všech stupňů vzdělání a mladistvých, což je nejnižší zářijová hodnota za posledních 20 let. Vedle příznivého vývoje ekonomiky je tento fakt ovlivněn zejména tím, že na trh práce nyní nastupují slabé populační

ročníky a také stále roste podíl absolventů SŠ, kteří dále pokračují ve studiu na vysokých školách. Počet absolventů vzrostl ve srovnání s předchozím měsícem o 440 osob a ve srovnání se stejným měsícem minulého roku byl nižší o 797 osob. Na celkové nezaměstnanosti se absolventi v září podíleli 5,8 %.

Podporu v nezaměstnanosti pobíralo 10 438 uchazečů o zaměstnání, tj. 22,1 % všech uchazečů vedených v evidenci.

Podíl nezaměstnaných osob, tj. počet dosažitelných uchazečů o zaměstnání ve věku 15 - 64 let k obyvatelstvu stejného věku, klesl ke 30.9.2016 na 5,9 %.

Podíl nezaměstnaných stejný nebo vyšší než krajský průměr vykazují dlouhodobě 3 okresy, nejvyšší byl v okrese Hodonín (7,2 %), okresy a Znojmo a Brno-město pak dosáhly hodnoty 7,1%, t.j. o 1,2 p.b. vyšší než celokrajský průměr. Nejnižší podíl nezaměstnaných byl zaznamenán v okrese Vyškov (3,5%), rovněž okresy Brno-venkov (4,4%), Břeclav (4,6%) a Blansko (4,7 %) dosahují hodnot výrazně pod krajským i celorepublikovým průměrem.

Podíl nezaměstnaných žen se snížil o 0,3 p.b na 6,3 %, podíl nezaměstnaných mužů klesl o 0,1 p.b. na 5,4 %.

Kraj evidoval ke 30.9.2016 celkem 12 042 volných pracovních míst. Jejich počet byl o 54 vyšší než v předchozím měsíci a o 1 968 vyšší než ve stejném měsíci minulého roku. Na jedno volné pracovní místo připadalo v průměru 3,9 uchazeče, z toho nejvíce v okrese Hodonín (7,3). Z celkového počtu nahlášených volných míst bylo 1 346 vhodných pro osoby se zdravotním postižením (OZP), na jedno volné pracovní místo připadalo 5,1 OZP.

Volných pracovních míst pro absolventy a mladistvé bylo registrováno 3 713, na jedno volné místo připadalo 0,7 uchazečů této kategorie.

V rámci aktivní politiky zaměstnanosti (APZ) bylo od počátku roku 2016 prostřednictvím příspěvků APZ podpořeno 4 579 uchazečů, do rekvalifikačních kurzů bylo zařazeno 1 821 uchazečů. Nejčastějšími obory činností, které byly v tomto měsíci podpořeny prostřednictvím SÚPM – SVC, byly osobní služby a stavební profese.

Informace o vývoji nezaměstnanosti v ČR v elektronické formě jsou zveřejněny na internetové adrese <https://portal.mpsv.cz/sz/stat>.

1. Základní charakteristika vývoje nezaměstnanosti a volných pracovních míst v Jihomoravském kraji

Tabulka č. 1 - Vývoj nezaměstnanosti

ukazatel (celkový počet)		stav k		
		30.9.2015	31.8.2016	30.9.2016
evidovaní uchazeči o zaměstnání		53 691	48 661	47 249
- z toho	ženy	28 558	26 319	25 127
	absolventi a mladiství	3 521	2 284	2 724
	uchazeči se zdravotním postižením	7 286	7 086	6 941
uchazeči s nárokem na PvN		10 256	11 508	10 438
podíl nezaměstnaných osob v % ¹⁾		6,7	6,1	5,9
volná pracovní místa		10 074	11 988	12 042
počet uchazečů na 1 volné pracovní místo		5,3	4,1	3,9

1) od ledna 2013 nový ukazatel registrované nezaměstnanosti (zpětně dopočítán až do ledna 2005, zveřejňován již ve IV. čtvrtletí 2012)

Tabulka č. 2 - Tok nezaměstnanosti

ukazatel (celkový počet)	počet uchazečů ve sledovaném měsíci		
	září 2015	srpen 2016	září 2016
nově evidovaní uchazeči o zaměstnání - ve sled. měsíci	6 996	4 866	6 287
uchazeči s ukonč. evidencí a vyřazení - ve sled. měsíci	8 287	5 200	7 699
- z toho umístění celkem	5 607	3 526	5 270
- z toho umístění úřadem práce	1 550	820	1 189

Tabulka č. 3 – Nezaměstnanost v okresech – stav ke 30.9.2016

Území	Počet nezaměstnaných			Absolventi škol a mladiství	Volná pracovní místa	Počet uchazečů na 1 volné místo	Podíl nezaměst. [%]
	celkem	muži	ženy				
Blansko	3 445	1 540	1 905	261	846	4,1	4,7
Brno-město	18 294	8 525	9 769	748	4260	4,3	7,1
Brno-venkov	6 255	2 830	3425	438	2695	2,3	4,4
Břeclav	3 737	1 739	1 998	292	1549	2,4	4,6
Hodonín	7 782	3 889	3 893	479	1062	7,3	7,2
Vyškov	2 318	1 068	1 250	176	870	2,7	3,5
Znojmo	5418	2 531	2 887	330	760	7,1	7,1
Jihomoravský kraj	47 249	22 122	25 127	2 724	12 042	3,9	5,9
Česká republika	378 258	176 892	201 366	21 054	140 993	2,7	5,2

2. Aktivní politika zaměstnanosti v Jihomoravském kraji

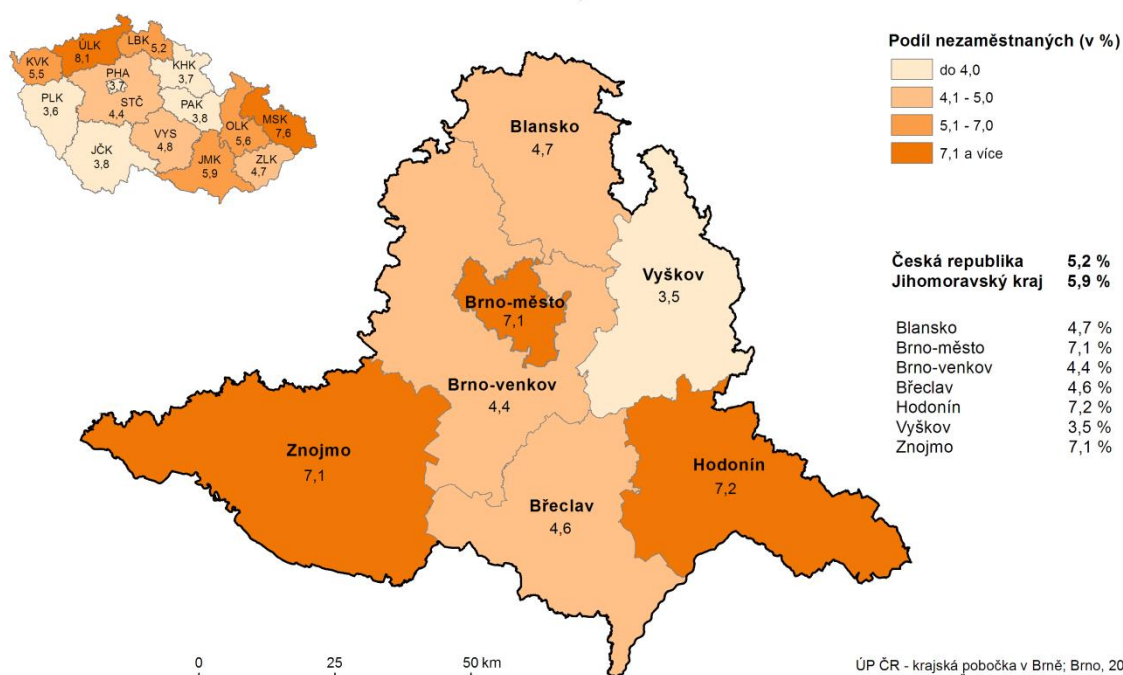
Tabulka č. 4 – Uchazeči o zaměstnání podpoření v rámci vybraných nástrojů APZ

Ukazatel (celkový počet)	Stav k		Stav od počátku roku k	
	30.9.2015	30.9.2016	30.9.2015	30.9.2016
Osoby podpořené v rámci APZ				
veřejně prospěšné práce (VPP)	114	97	51	104
ESF - VPP ¹⁾	2 629	1 585	2 615	1 944
společensky účelná prac. místa (SÚPM)	137	69	120	74
ESF - SÚPM ¹⁾	2 895	1 252	3 325	2 161
SÚPM - samostatně výděleč. činnost (SVČ)	436	361	297	246
chrán.prac. místa - zřízená	100	125	41	50
chrán. prac. místa - SVČ osob se ZP	3	2	0	0
Osoby podpořené v rámci APZ celkem	6 314	3 491	6 449	4 579
rekvalifikace uchazečů a zájemců o zaměstnání				
uchazeči a zájemci, zařazení do rekvalifikaci vč. ESF	143	55	1 191	642
uchazeči a zájemci, kteří zahájili zvolenou rekvalifikaci vč. ESF	205	106	2 477	1 179

MAPA – Podíl nezaměstnaných v okresech kraje

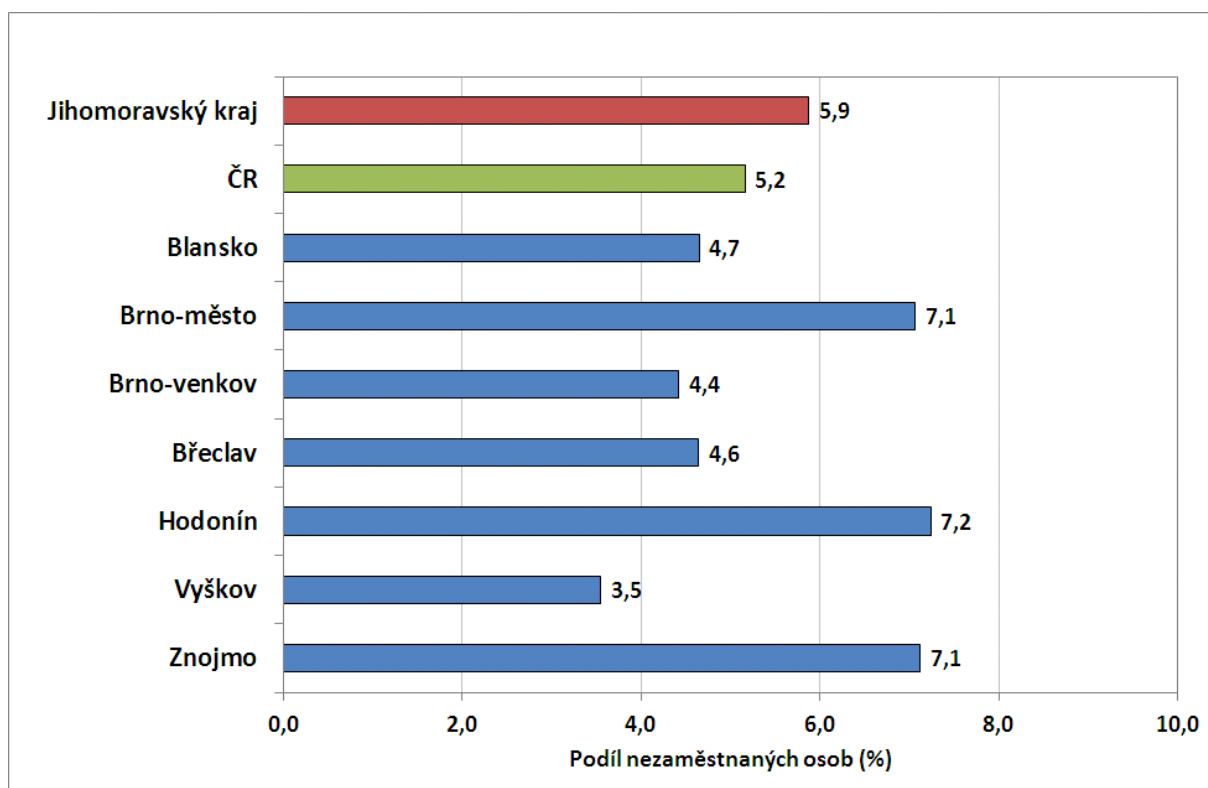
PODÍL NEZAMĚSTNANÝCH NA OBYVATELSTU VE VĚKU 15 - 64 LET

v Jihomoravském kraji k 30. 9. 2016

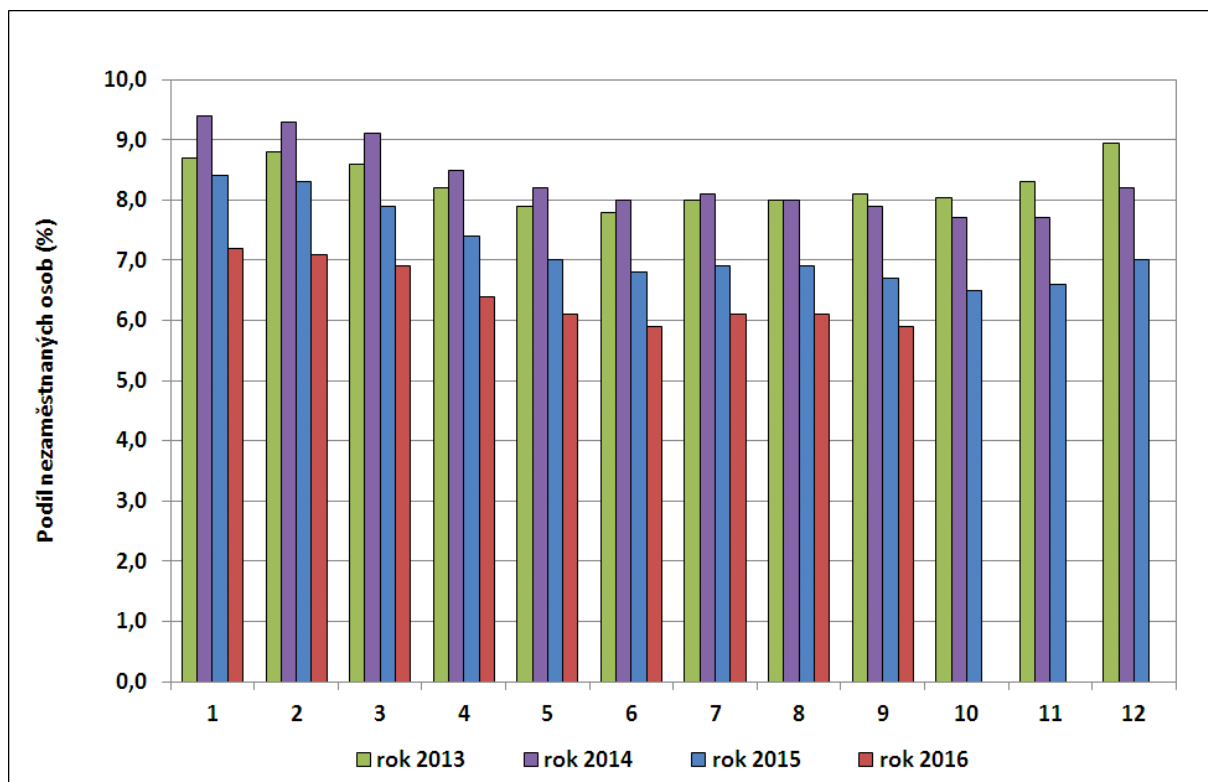


GRAFY

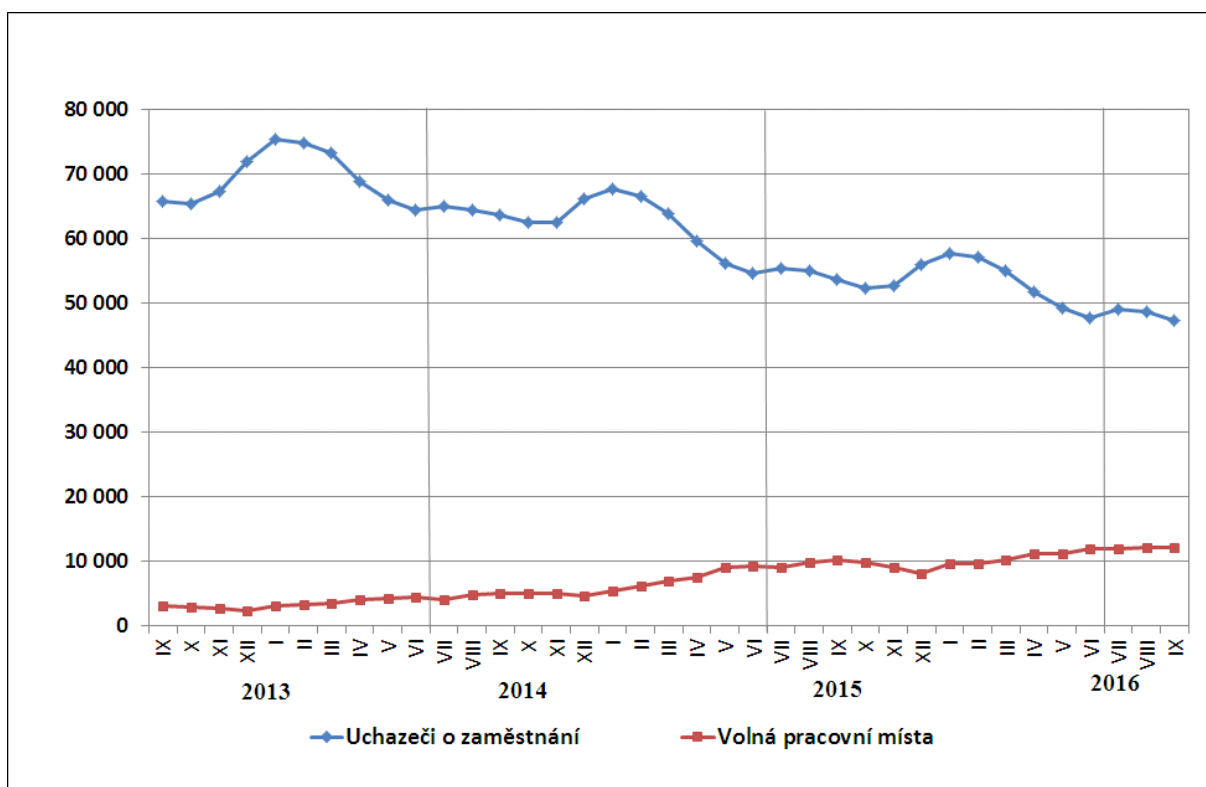
1. Podíl nezaměstnaných osob v okresech Jihomoravského kraje a v ČR ke 30.9.2016 (%)



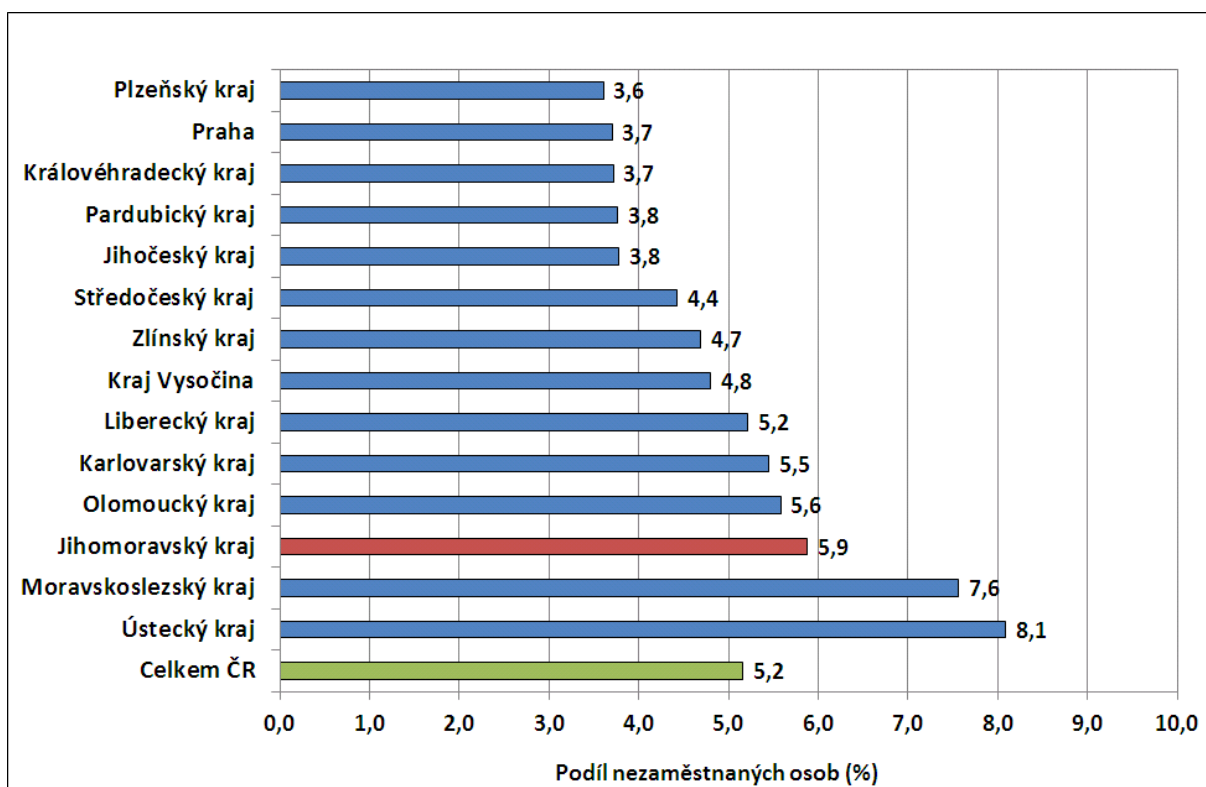
2. Vývoj podílu nezaměstnaných v Jihomoravském kraji v letech 2013 - 2016



3. Vývoj počtu uchazečů a VPM v Jihomoravském kraji v letech 2013 - 2016



4. Podíl nezaměstnaných osob v jednotlivých krajích ČR ke 30.9.2016 (v %)



5. Setřídění okresů ke 30.9.2016

	PNO v %		mezimés. přirůst./ úbytek nezam. v %		počet uchazečů na 1 VPM			
1	Most	10,6	1	Prostějov	0,4	1	Karviná	14,1
2	Karviná	10,6	2	Frýdek-Místek	-0,3	2	Ústí nad Labem	11,6
3	Ostrava-město	9,4	3	Trutnov	-0,3	3	Chomutov	10,0
4	Ústí nad Labem	9,3	4	Bruntál	-0,4	4	Sokolov	8,1
5	Chomutov	8,9	5	Česká Lípa	-0,4	5	Jeseník	7,4
6	Bruntál	8,7	6	Kolín	-0,4	6	Hodonín	7,3
7	Děčín	7,7	7	Písek	-0,7	7	Znojmo	7,1
8	Sokolov	7,3	8	Karviná	-0,8	8	Bruntál	6,5
9	Hodonín	7,2	9	Chomutov	-0,9	9	Most	5,9
10	Znojmo	7,1	10	Jeseník	-0,9	10	Děčín	5,8
11	Brno-město	7,1	11	Benešov	-1,0	11	Přerov	5,7
12	Louny	7,1	12	Děčín	-1,0	12	Opava	5,2
13	Teplice	6,8	13	Louny	-1,1	13	Kroměříž	4,3
14	Přerov	6,6	14	Karlovy Vary	-1,2	14	Brno-město	4,3
15	Jeseník	6,3	15	Nový Jičín	-1,2	15	Kladno	4,2
16	Kladno	6,2	16	Český Krumlov	-1,4	16	Ostrava-město	4,2
17	Litoměřice	6,2	17	Sokolov	-1,5	17	Teplice	4,2
18	Třebíč	6,1	18	Teplice	-1,6	18	Frýdek-Místek	4,1
19	Příbram	6,1	19	Přerov	-1,7	19	Blansko	4,1
20	Liberec	5,9	20	Příbram	-1,7	20	Louny	4,0
21	Kolín	5,9	21	Olomouc	-1,8	21	Litoměřice	3,9
22	Šumperk	5,8	22	Tábor	-1,9	22	Šumperk	3,8
23	Kroměříž	5,7	23	Mělník	-1,9	23	Jablonec nad Nisou	3,8
24	Nymburk	5,6	24	Most	-1,9	24	Žďár nad Sázavou	3,5
25	Mělník	5,6	25	Plzeň-sever	-2,0	25	Třebíč	3,4
26	Vsetín	5,5	26	Opava	-2,1	26	Strakonice	3,3
27	Karlovy Vary	5,5	27	Kladno	-2,1	27	Kolín	3,1
28	Olomouc	5,5	28	Ostrava-město	-2,1	28	Karlovy Vary	3,1
29	Český Krumlov	5,5	29	Litoměřice	-2,1	29	Olomouc	3,1
30	Opava	5,4	30	Blansko	-2,2	30	Semily	3,0
31	Kutná Hora	5,3	31	Ústí nad Labem	-2,2	31	Mělník	3,0
32	Jablonec nad Nisou	5,2	32	Jablonec nad Nisou	-2,4	32	Havlíčkův Brod	2,9
33	Tábor	5,2	33	Třebíč	-2,4	33	Svitavy	2,9
34	Žďár nad Sázavou	5,1	34	Plzeň-jih	-2,4	34	Náchod	2,7
35	Semily	5,1	35	Rokycany	-2,5	35	Příbram	2,7
36	Frýdek-Místek	4,9	36	Praha-západ	-2,6	36	Vyškov	2,7
37	Svitavy	4,8	37	Žďár nad Sázavou	-2,6	37	Zlín	2,6
38	Tachov	4,8	38	Rakovník	-2,6	38	Tábor	2,6
39	Blansko	4,7	39	Hodonín	-2,6	39	Prostějov	2,6
40	Břeclav	4,6	40	Brno-město	-2,8	40	Chrudim	2,6
41	Havlíčkův Brod	4,6	41	Vsetín	-2,8	41	Nymburk	2,6
42	Rakovník	4,6	42	Tachov	-2,9	42	Kutná Hora	2,5
43	Hradec Králové	4,5	43	Kroměříž	-2,9	43	Liberec	2,4
44	Jihlava	4,5	44	Kutná Hora	-2,9	44	Břeclav	2,4
45	Strakonice	4,4	45	Uherské Hradiště	-3,0	45	Trutnov	2,4
46	Brno-venkov	4,4	46	Brno-venkov	-3,0	46	Hradec Králové	2,3
47	Nový Jičín	4,4	47	Prachatice	-3,1	47	Brno-venkov	2,3
48	Trutnov	4,2	48	Mladá Boleslav	-3,2	48	Vsetín	2,3
49	Beroun	4,2	49	Šumperk	-3,2	49	Jihlava	2,2
50	Česká Lípa	4,1	50	Jihlava	-3,3	50	Česká Lípa	2,2
51	Uherské Hradiště	4,1	51	Znojmo	-3,3	51	Rakovník	2,1
52	Prostějov	4,0	52	Domažlice	-3,3	52	Nový Jičín	2,1
53	Náchod	4,0	53	Semily	-3,4	53	Praha-západ	2,0
54	Zlín	4,0	54	Náchod	-3,4	54	Jičín	1,9
55	Domažlice	3,8	55	Vyškov	-3,4	55	Jindřichův Hradec	1,9
56	Praha	3,7	56	České Budějovice	-3,4	56	Plzeň-sever	1,8
57	Ústí nad Orlicí	3,6	57	Liberec	-3,5	57	Uherské Hradiště	1,7
58	Plzeň-sever	3,6	58	Břeclav	-3,6	58	Mladá Boleslav	1,7
59	Vyškov	3,5	59	Zlín	-3,8	59	Benešov	1,6
60	Cheb	3,5	60	Nymburk	-3,8	60	Praha	1,6
61	Plzeň-město	3,5	61	Jindřichův Hradec	-3,9	61	Český Krumlov	1,5
62	Chrudim	3,4	62	Beroun	-4,0	62	Plzeň-jih	1,4
63	Pardubice	3,4	63	Pardubice	-4,2	63	Beroun	1,4
64	Klatovy	3,4	64	Cheb	-4,3	64	Klatovy	1,4
65	Plzeň-jih	3,3	65	Hradec Králové	-4,4	65	Písek	1,3
66	Praha-západ	3,3	66	Praha	-4,5	66	České Budějovice	1,3
67	Rokycany	3,3	67	Rychnov nad Kněžnou	-4,5	67	Plzeň-město	1,3
68	České Budějovice	3,3	68	Svitavy	-4,7	68	Ústí nad Orlicí	1,3
69	Prachatice	3,1	69	Havlíčkův Brod	-4,8	69	Prachatice	1,3
70	Písek	3,0	70	Strakonice	-4,9	70	Pelhřimov	1,2
71	Pelhřimov	3,0	71	Klatovy	-5,4	71	Tachov	1,2
72	Mladá Boleslav	3,0	72	Praha-východ	-5,7	72	Cheb	1,2
73	Jičín	2,8	73	Ústí nad Orlicí	-5,8	73	Domažlice	1,0
74	Benešov	2,8	74	Jičín	-5,8	74	Rokycany	0,8
75	Jindřichův Hradec	2,6	75	Plzeň-město	-6,0	75	Praha-východ	0,8
76	Praha-východ	1,9	76	Chrudim	-6,2	76	Pardubice	0,8
77	Rychnov nad Kněžnou	1,9	77	Pelhřimov	-6,3	77	Rychnov nad Kněžnou	0,7
	Celkem ČR	5,2		Celkem ČR	-2,6		Celkem ČR	2,7