



Úřad práce ČR

Krajská pobočka Úřadu práce ČR v Brně

Měsíční statistická zpráva *říjen 2016*

Zpracovali: *Mgr. Martina Štorová*
RNDr. Eva Toušková

<https://portal.mpsv.cz/upcr/kp/jhm/statistiky>

Informace o nezaměstnanosti v Jihomoravském kraji ke 31.10.2016

V tomto měsíci celkový počet uchazečů o zaměstnání oproti minulému měsíci klesl o 2,8 % na 45 924, počet hlášených volných pracovních míst klesl o 0,2 % na 12 023 a podíl nezaměstnaných osob klesl na 5,7 %.

Ke 31.10.2016 evidoval Úřad práce ČR (ÚP ČR), Krajská pobočka v Brně celkem 45 924 uchazečů o zaměstnání. Jejich počet byl o 1 325 nižší než na konci předchozího měsíce, ve srovnání se stejným obdobím minulého roku je nižší o 6 309 osob. Z tohoto počtu bylo 44 031 dosažitelných uchazečů o zaměstnání ve věku 15-64 let. Bylo to o 1 456 méně než na konci předchozího měsíce. Ve srovnání se stejným obdobím minulého roku byl jejich počet nižší o 6 604.

Pokračoval příznivý vývoj na trhu práce, kdy počty uchazečů, kteří evidenci ukončili, převyšovaly počet nově příchozích, a to i v okrese Znojmo, kde se v říjnu již projevuje ukončování některých zemědělských prací a počet nově evidovaných obvykle roste.

V průběhu měsíce bylo nově zaevidováno 4 760 osob. Ve srovnání s minulým měsícem to bylo o 1 527 osob méně, a v porovnání se stejným obdobím předchozího roku méně o 129 osob.

Z evidence během měsíce odešlo celkem 6 085 uchazečů (ukončená evidence, vyřazení uchazeči). Bylo to o 1 614 osob méně než v předchozím měsíci a o 262 osob méně než ve stejném měsíci minulého roku. Do zaměstnání z nich ve sledovaném měsíci nastoupilo 4 226, tj. o 1 044 méně než v předchozím měsíci a o 167 méně než ve stejném měsíci minulého roku. Z toho prostřednictvím úřadu práce bylo umístěno 1 017 uchazečů o zaměstnání, tj. o 172 méně než v předchozím měsíci, a o 377 méně než ve stejném období minulého roku, 1 859 uchazečů bylo vyřazeno bez umístění.

Meziměsíčně byl zaznamenán pokles počtu nezaměstnaných ve všech okresech kraje, největší v okrese Břeclav (o 4,1 %) a v okrese Vyškov (o 3,5 %), nejmenší v okrese Znojmo (o 1,4 %).

Ke konci měsíce bylo evidováno na ÚP ČR, Krajské pobočce v Brně, 24 372 žen. Jejich podíl na celkovém počtu uchazečů činil 53,1 %. V evidenci bylo 6 867 osob se zdravotním postižením, což představovalo 15,0 % z celkového počtu nezaměstnaných.

Ke konci tohoto měsíce bylo evidováno 2 500 absolventů škol všech stupňů vzdělání a mladistvých. Počet absolventů klesl ve srovnání s předchozím měsícem o 224 osob a ve srovnání se stejným měsícem minulého roku byl nižší o 721 osob. Na celkové nezaměstnanosti se absolventi v říjnu podíleli 5,4 %.

Podporu v nezaměstnanosti pobíralo 10 249 uchazečů o zaměstnání, tj. 22,3% všech uchazečů vedených v evidenci.

Podíl nezaměstnaných osob, tj. počet dosažitelných uchazečů o zaměstnání ve věku 15 - 64 let k obyvatelstvu stejného věku, klesl ke 31.10.2016 na 5,7 %.

Podíl nezaměstnaných stejný nebo vyšší než krajský průměr vykázaly 3 okresy, a to Hodonín (7,0 %), Znojmo (7,0%) a Brno-město (6,8%). Nejnižší podíl nezaměstnaných byl zaznamenán v okresech Vyškov (3,4 %), rovněž okresy Brno-venkov (4,3%), Břeclav (4,4%) a Blansko (4,5 %) dosahují hodnot výrazně pod krajským i celorepublikovým průměrem.

Podíl nezaměstnaných žen se snížil o 0,2 p.b na 6,1 %, podíl nezaměstnaných mužů se snížil také o 0,2 p.b na 5,4 %.

Kraj evidoval ke 31.10.2016 celkem 12 023 volných pracovních míst. Jejich počet byl o 19 nižší než v předchozím měsíci avšak o 2 340 vyšší než ve stejném měsíci minulého roku. Na jedno volné pracovní místo připadalo v průměru 3,8 uchazeče, z toho nejvíce v okrese Hodonín (7,5). Z celkového počtu nahlášených volných míst bylo 1 326 vhodných pro osoby se zdravotním postižením (OZP), na jedno volné pracovní místo připadalo 5,2 OZP.

Volných pracovních míst pro absolventy a mladistvé bylo registrováno 3 713, na jedno volné místo připadalo 0,7 uchazečů této kategorie.

V rámci aktivní politiky zaměstnanosti (APZ) bylo od počátku roku 2016 prostřednictvím příspěvků APZ podpořeno 4 968 uchazečů, do rekvalifikačních kurzů bylo zařazeno 2 058 uchazečů. Nejčastějšími obory činností, které byly v tomto měsíci podpořeny prostřednictvím SÚPM – SVCČ, byly osobní služby (masáže, manikúra, pedikúra, kosmetika, kadeřnictví).

Informace o vývoji nezaměstnanosti v ČR v elektronické formě jsou zveřejněny na internetové adrese <https://portal.mpsv.cz/sz/stat>.

1. Základní charakteristika vývoje nezaměstnanosti a volných pracovních míst v Jihomoravském kraji

Tabulka č. 1 - Vývoj nezaměstnanosti

| ukazatel (celkový počet) | | stav k | | |
|---|-----------------------------------|------------|-----------|---------------|
| | | 31.10.2015 | 30.9.2016 | 31.10.2016 |
| evidovaní uchazeči o zaměstnání | | 52 233 | 47 249 | 45 924 |
| - z toho | ženy | 27 742 | 25 127 | 24 372 |
| | absolventi a mladiství | 3 221 | 2 724 | 2 500 |
| | uchazeči se zdravotním postižením | 7 234 | 6 941 | 6 867 |
| uchazeči s nárokem na PvN | | 10 206 | 10 438 | 10 249 |
| podíl nezaměstnaných osob v % ¹⁾ | | 6,5 | 5,9 | 5,7 |
| volná pracovní místa | | 9 683 | 12 042 | 12 023 |
| počet uchazečů na 1 volné pracovní místo | | 5,4 | 3,9 | 3,8 |

Tabulka č. 2 - Tok nezaměstnanosti

| ukazatel (celkový počet) | počet uchazečů ve sledovaném měsíci | | |
|---|-------------------------------------|-----------|--------------|
| | říjen 2015 | září 2016 | říjen 2016 |
| nově evidovaní uchazeči o zaměstnání - ve sled. měsíci | 4 889 | 6 287 | 4 760 |
| uchazeči s ukonč. evidencí a vyřazení - ve sled. měsíci | 6 347 | 7 699 | 6 085 |
| - z toho umístění celkem | 4 393 | 5 270 | 4 226 |
| - z toho umístění úřadem práce | 1 394 | 1 189 | 1 017 |

Tabulka č. 3 – Nezaměstnanost v okresech – stav ke 31.10.2016

| Území | Počet nezaměstnaných | | | Absolventi škol a mladiství | Volná pracovní místa | Počet uchazečů na 1 volné místo | Podíl nezaměst. [%] |
|--------------------------|----------------------|---------------|---------------|-----------------------------|----------------------|---------------------------------|---------------------|
| | celkem | v tom | | | | | |
| | | muži | ženy | | | | |
| Blansko | 3 337 | 1 513 | 1 824 | 225 | 801 | 4,2 | 4,5 |
| Brno-město | 17 819 | 8 338 | 9 481 | 705 | 4 264 | 4,2 | 6,8 |
| Brno-venkov | 6 047 | 2 766 | 3 281 | 393 | 2 904 | 2,1 | 4,3 |
| Břeclav | 3 584 | 1 671 | 1 913 | 264 | 1 165 | 3,1 | 4,4 |
| Hodonín | 7 556 | 3 757 | 3 799 | 440 | 1 004 | 7,5 | 7,0 |
| Vyškov | 2 238 | 1 035 | 1 203 | 168 | 1 031 | 2,2 | 3,4 |
| Znojmo | 5 343 | 2 472 | 2 871 | 305 | 854 | 6,3 | 7,0 |
| Jihomoravský kraj | 45 924 | 21 552 | 24 372 | 2 500 | 12 023 | 3,8 | 5,7 |
| Česká republika | 366 244 | 172 290 | 193 954 | 19 845 | 139 063 | 2,6 | 5,0 |

2. Aktivní politika zaměstnanosti v Jihomoravském kraji

Tabulka č. 4 – Uchazeči o zaměstnání podpoření v rámci vybraných nástrojů APZ

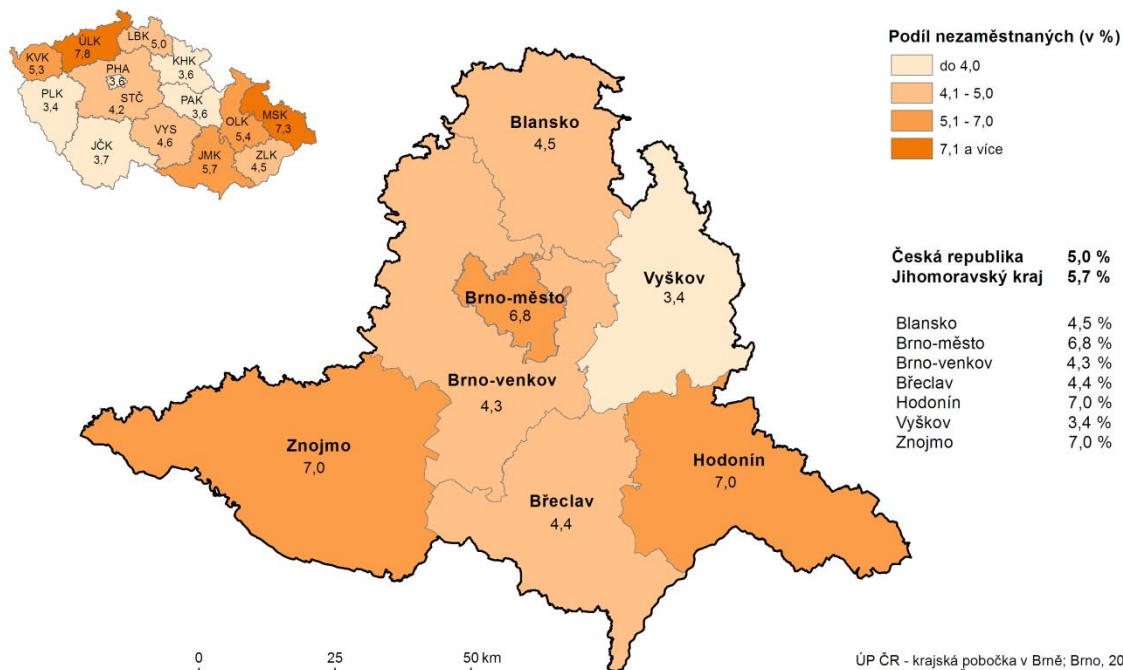
| Ukazatel (celkový počet) | Stav k | | Stav od počátku roku k | |
|---|--------------|--------------|------------------------|--------------|
| | 31.10.2015 | 31.10.2016 | 31.10.2015 | 31.10.2016 |
| Osoby podpořené v rámci APZ | | | | |
| veřejně prospěšné práce (VPP) | 129 | 123 | 66 | 137 |
| ESF - VPP ¹⁾ | 2 653 | 1 540 | 2 702 | 2 021 |
| společensky účelná prac. místa (SÚPM) | 244 | 82 | 232 | 91 |
| ESF - SÚPM ¹⁾ | 2 975 | 1 220 | 3 669 | 2 372 |
| SÚPM - samostatně výděleč. činnost (SVČ) | 445 | 352 | 337 | 276 |
| chrán.prac. místa - zřízená | 102 | 125 | 43 | 71 |
| chrán. prac. místa - SVČ osob se ZP | 2 | 2 | 0 | 0 |
| Osoby podpořené v rámci APZ celkem | 6 550 | 3 444 | 7 049 | 4 968 |
| rekvalifikace uchazečů a zájemců o zaměstnání | | | | |
| uchazeči a zájemci, zařazení do rekvalifikaci vč. ESF | 187 | 54 | 1 345 | 694 |
| uchazeči a zájemci, kteří zahájili zvolenou rekvalifikaci vč. ESF | 96 | 161 | 2 718 | 1 364 |

1) spolufinancováno převážně z Evropského sociálního fondu

MAPA – Podíl nezaměstnaných v okresech kraje

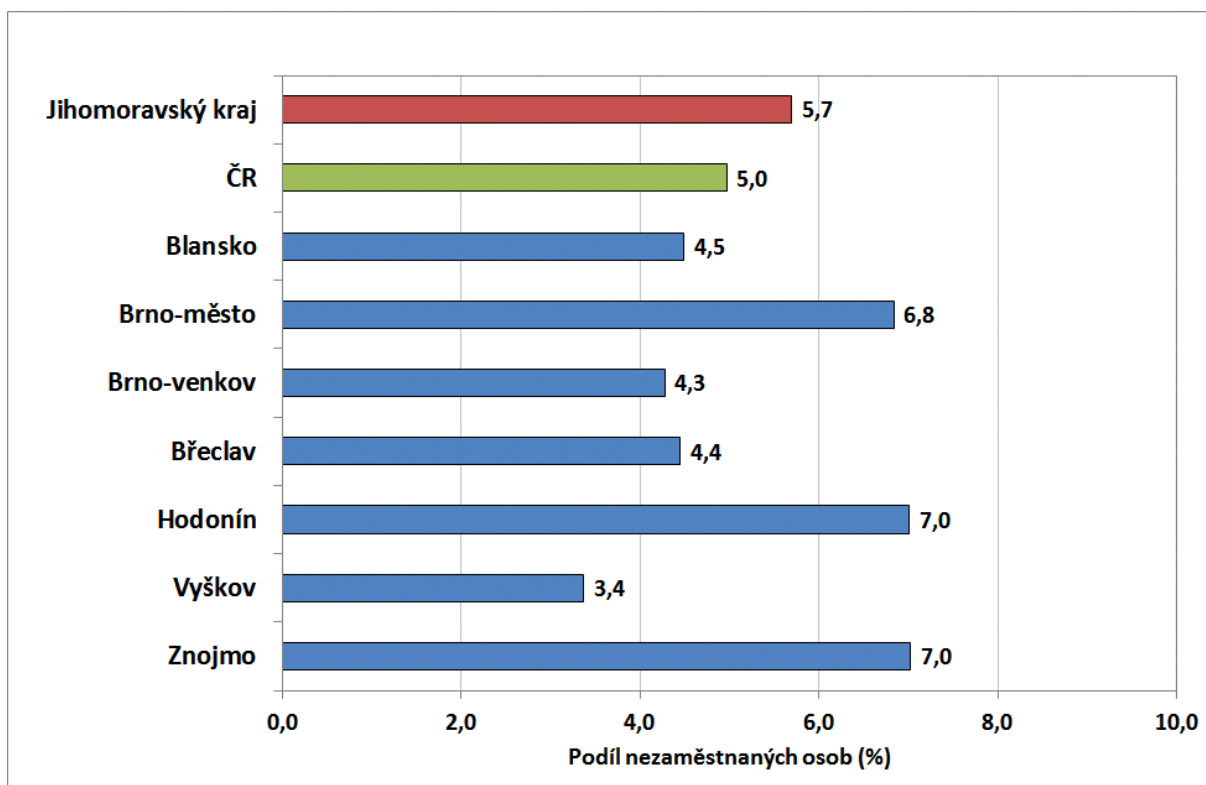
PODÍL NEZAMĚSTNANÝCH NA OBYVATELSTU VE VĚKU 15 - 64 LET

v Jihomoravském kraji k 31. 10. 2016

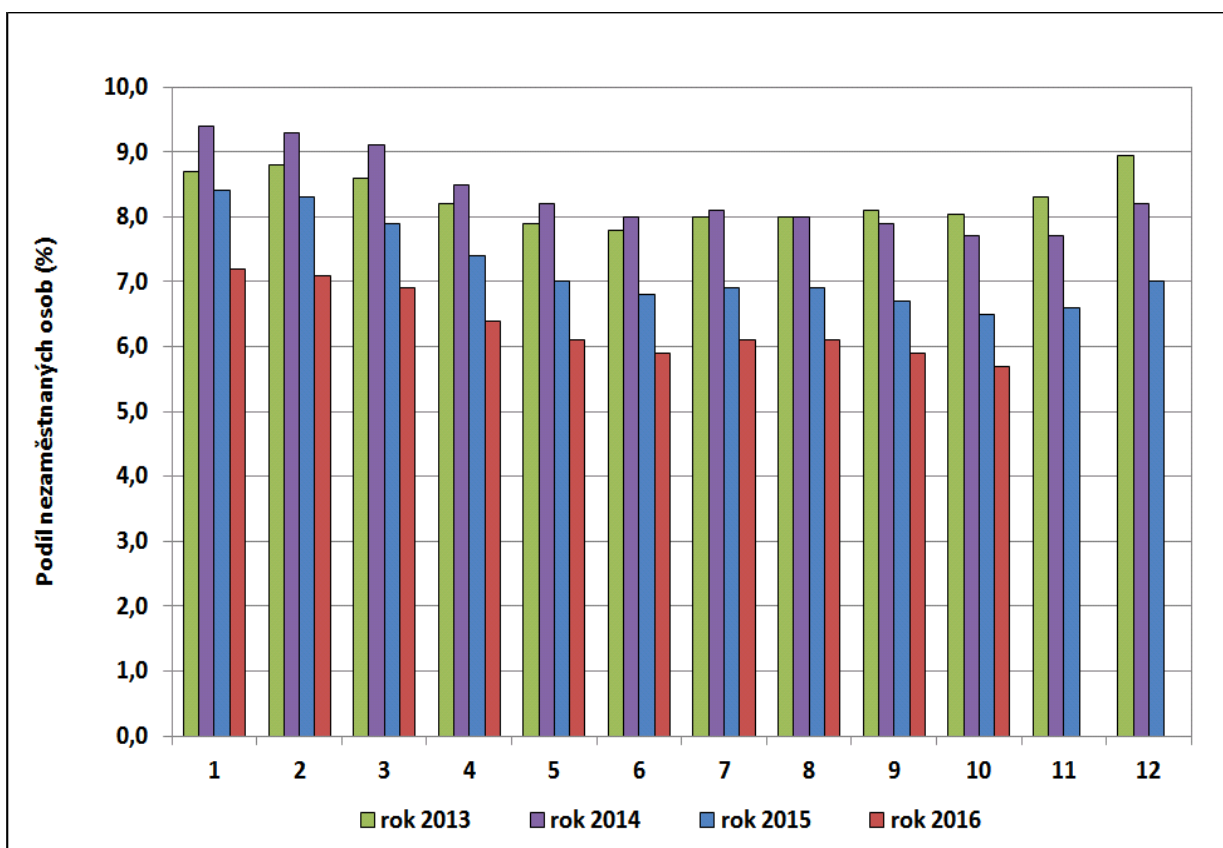


GRAFY

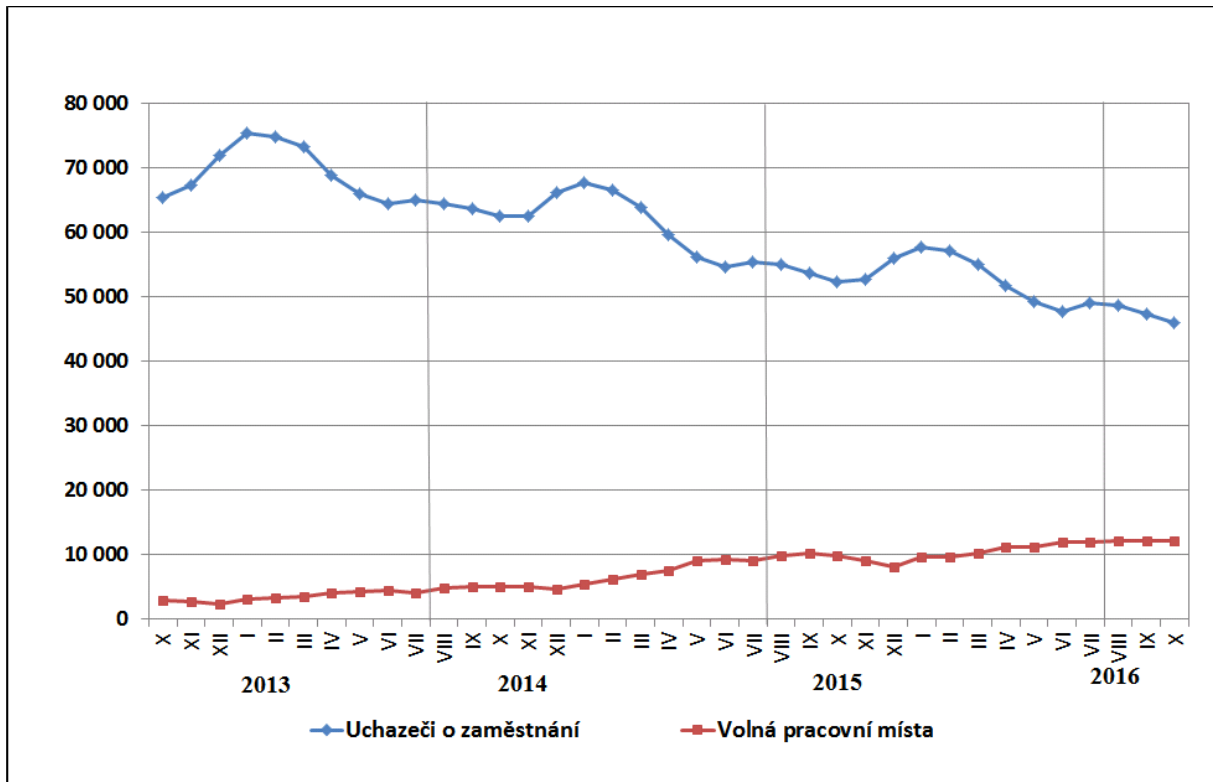
1. Podíl nezaměstnaných osob v okresech Jihomoravského kraje a v ČR ke 31.10.2016 (%)



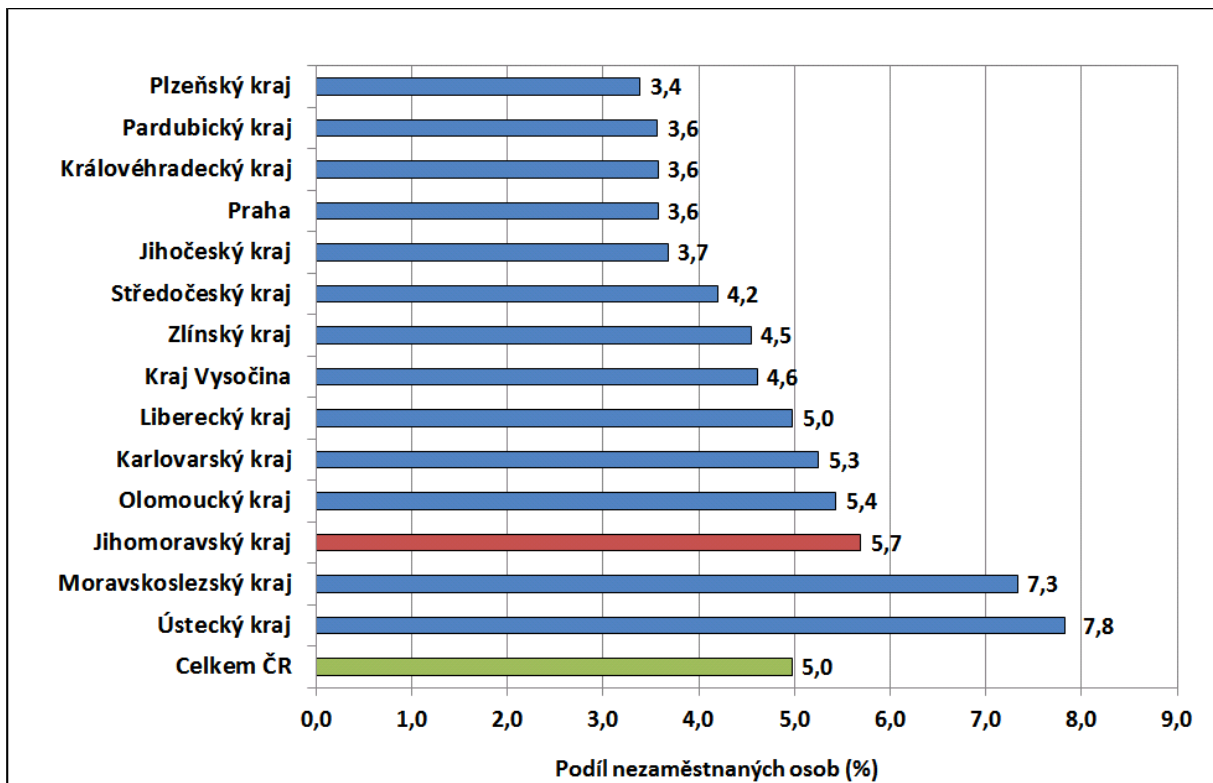
2. Vývoj podílu nezaměstnaných v Jihomoravském kraji v letech 2013 – 2016



3. Vývoj počtu uchazečů a VPM v Jihomoravském kraji v letech 2013 - 2016



4. Podíl nezaměstnaných osob v jednotlivých krajích ČR ke 31.10.2016 (v %)



5. Setřídění okresů ke 31.10.2016

| | PNO v % | | meziměs. přirůst./ úbytek nezam. v % | | počet uchazečů na 1 VPM | | | |
|----|---------------------|------------|--|---------------------|-------------------------------|----|---------------------|------------|
| 1 | Karviná | 10,4 | 1 | Jeseník | 2,7 | 1 | Karviná | 13,7 |
| 2 | Most | 10,4 | 2 | Jindřichův Hradec | 0,4 | 2 | Ústí nad Labem | 10,4 |
| 3 | Ostrava-město | 9,1 | 3 | Písek | 0,3 | 3 | Jeseník | 10,3 |
| 4 | Ústí nad Labem | 8,9 | 4 | Český Krumlov | -0,1 | 4 | Chomutov | 9,4 |
| 5 | Chomutov | 8,5 | 5 | Znojmo | -1,4 | 5 | Sokolov | 7,6 |
| 6 | Bruntál | 8,5 | 6 | Karviná | -1,6 | 6 | Hodonín | 7,5 |
| 7 | Děčín | 7,5 | 7 | Náchod | -1,7 | 7 | Znojmo | 6,3 |
| 8 | Znojmo | 7,0 | 8 | Vsetín | -1,7 | 8 | Bruntál | 6,0 |
| 9 | Sokolov | 7,0 | 9 | Most | -1,8 | 9 | Děčín | 5,8 |
| 10 | Hodonín | 7,0 | 10 | Bruntál | -2,0 | 10 | Most | 5,6 |
| 11 | Brno-město | 6,8 | 11 | Mělník | -2,0 | 11 | Přerov | 5,4 |
| 12 | Louny | 6,8 | 12 | Česká Lípa | -2,1 | 12 | Opava | 5,2 |
| 13 | Teplice | 6,5 | 13 | Strakonice | -2,1 | 13 | Žďár nad Sázavou | 4,7 |
| 14 | Jeseník | 6,5 | 14 | Ostrava-město | -2,2 | 14 | Litoměřice | 4,4 |
| 15 | Přerov | 6,4 | 15 | Žďár nad Sázavou | -2,2 | 15 | Kroměříž | 4,2 |
| 16 | Litoměřice | 6,0 | 16 | Olomouc | -2,2 | 16 | Brno-město | 4,2 |
| 17 | Kladno | 5,9 | 17 | Litoměřice | -2,2 | 17 | Blansko | 4,2 |
| 18 | Třebíč | 5,9 | 18 | Kroměříž | -2,2 | 18 | Ostrava-město | 4,1 |
| 19 | Příbram | 5,8 | 19 | Beroun | -2,3 | 19 | Teplice | 4,0 |
| 20 | Liberec | 5,6 | 20 | Louny | -2,4 | 20 | Frýdek-Místek | 4,0 |
| 21 | Kolín | 5,6 | 21 | Karlovy Vary | -2,5 | 21 | Třebíč | 3,8 |
| 22 | Šumperk | 5,6 | 22 | Děčín | -2,5 | 22 | Jablonec nad Nisou | 3,7 |
| 23 | Český Krumlov | 5,5 | 23 | Brno-město | -2,6 | 23 | Mělník | 3,7 |
| 24 | Kroměříž | 5,5 | 24 | Uherské Hradiště | -2,6 | 24 | Kladno | 3,7 |
| 25 | Vsetín | 5,4 | 25 | Trutnov | -2,7 | 25 | Louny | 3,5 |
| 26 | Mělník | 5,4 | 26 | Třebíč | -2,7 | 26 | Kolín | 3,5 |
| 27 | Karlovy Vary | 5,4 | 27 | Přerov | -2,8 | 27 | Olomouc | 3,3 |
| 28 | Olomouc | 5,4 | 28 | Praha-východ | -2,8 | 28 | Příbram | 3,3 |
| 29 | Nymburk | 5,3 | 29 | Prachatice | -2,9 | 29 | Šumperk | 3,2 |
| 30 | Opava | 5,1 | 30 | Hodonín | -2,9 | 30 | Strakonice | 3,1 |
| 31 | Žďár nad Sázavou | 5,0 | 31 | Svitavy | -2,9 | 31 | Břeclav | 3,1 |
| 32 | Kutná Hora | 5,0 | 32 | Tachov | -3,1 | 32 | Náchod | 3,0 |
| 33 | Tábor | 5,0 | 33 | Blansko | -3,1 | 33 | Svitavy | 2,8 |
| 34 | Jablonec nad Nisou | 4,9 | 34 | Praha | -3,2 | 34 | Karlovy Vary | 2,8 |
| 35 | Semily | 4,9 | 35 | Semily | -3,2 | 35 | Semily | 2,7 |
| 36 | Frýdek-Místek | 4,7 | 36 | Chomutov | -3,3 | 36 | Havlíčkův Brod | 2,6 |
| 37 | Svitavy | 4,7 | 37 | Domažlice | -3,3 | 37 | Trutnov | 2,6 |
| 38 | Tachov | 4,7 | 38 | Brno-venkov | -3,3 | 38 | Zlín | 2,5 |
| 39 | Blansko | 4,5 | 39 | Cheb | -3,3 | 39 | Hradec Králové | 2,5 |
| 40 | Břeclav | 4,4 | 40 | Chrudim | -3,4 | 40 | Tábor | 2,5 |
| 41 | Havlíčkův Brod | 4,4 | 41 | Zlín | -3,4 | 41 | Chrudim | 2,5 |
| 42 | Rakovník | 4,3 | 42 | Vyškov | -3,5 | 42 | Liberec | 2,5 |
| 43 | Strakonice | 4,3 | 43 | Příbram | -3,5 | 43 | Vsetín | 2,4 |
| 44 | Brno-venkov | 4,3 | 44 | Hradec Králové | -3,5 | 44 | Prostějov | 2,4 |
| 45 | Hradec Králové | 4,3 | 45 | Prostějov | -3,5 | 45 | Nymburk | 2,3 |
| 46 | Jihlava | 4,2 | 46 | Sokolov | -3,6 | 46 | Kutná Hora | 2,3 |
| 47 | Trutnov | 4,1 | 47 | Frýdek-Místek | -3,6 | 47 | Vyškov | 2,2 |
| 48 | Beroun | 4,1 | 48 | Teplice | -3,7 | 48 | Jihlava | 2,1 |
| 49 | Nový Jičín | 4,1 | 49 | České Budějovice | -3,8 | 49 | Česká Lípa | 2,1 |
| 50 | Uherské Hradiště | 4,0 | 50 | Mladá Boleslav | -3,8 | 50 | Brno-venkov | 2,1 |
| 51 | Česká Lípa | 4,0 | 51 | Opava | -3,8 | 51 | Nový Jičín | 2,1 |
| 52 | Náchod | 3,9 | 52 | Břeclav | -4,1 | 52 | Rakovník | 2,0 |
| 53 | Prostějov | 3,8 | 53 | Liberec | -4,1 | 53 | Jičín | 1,9 |
| 54 | Zlín | 3,8 | 54 | Tábor | -4,2 | 54 | Jindřichův Hradec | 1,9 |
| 55 | Domažlice | 3,7 | 55 | Šumperk | -4,2 | 55 | Mladá Boleslav | 1,9 |
| 56 | Praha | 3,6 | 56 | Ústí nad Labem | -4,3 | 56 | Uherské Hradiště | 1,8 |
| 57 | Cheb | 3,4 | 57 | Jihlava | -4,4 | 57 | Praha-západ | 1,8 |
| 58 | Vyškov | 3,4 | 58 | Jablonec nad Nisou | -4,4 | 58 | Plzeň-sever | 1,7 |
| 59 | Ústí nad Orlicí | 3,4 | 59 | Kladno | -4,5 | 59 | Český Krumlov | 1,6 |
| 60 | Plzeň-sever | 3,4 | 60 | Rokycany | -4,5 | 60 | Benešov | 1,6 |
| 61 | Chrudim | 3,3 | 61 | Pardubice | -4,5 | 61 | Praha | 1,5 |
| 62 | Plzeň-město | 3,2 | 62 | Pelhřimov | -4,8 | 62 | Beroun | 1,4 |
| 63 | Pardubice | 3,2 | 63 | Nymburk | -4,9 | 63 | České Budějovice | 1,4 |
| 64 | Rokycany | 3,2 | 64 | Plzeň-sever | -4,9 | 64 | Písek | 1,3 |
| 65 | České Budějovice | 3,1 | 65 | Kolín | -5,0 | 65 | Plzeň-jih | 1,3 |
| 66 | Klatovy | 3,1 | 66 | Jičín | -5,0 | 66 | Cheb | 1,3 |
| 67 | Plzeň-jih | 3,1 | 67 | Plzeň-město | -5,4 | 67 | Plzeň-město | 1,2 |
| 68 | Písek | 3,0 | 68 | Kutná Hora | -5,6 | 68 | Pelhřimov | 1,2 |
| 69 | Prachatice | 2,9 | 69 | Nový Jičín | -5,7 | 69 | Klatovy | 1,2 |
| 70 | Praha-západ | 2,9 | 70 | Rakovník | -5,7 | 70 | Prachatice | 1,2 |
| 71 | Pelhřimov | 2,8 | 71 | Havlíčkův Brod | -5,9 | 71 | Tachov | 1,2 |
| 72 | Mladá Boleslav | 2,8 | 72 | Benešov | -5,9 | 72 | Ústí nad Orlicí | 1,1 |
| 73 | Jičín | 2,7 | 73 | Plzeň-jih | -6,7 | 73 | Domažlice | 1,0 |
| 74 | Benešov | 2,6 | 74 | Klatovy | -6,8 | 74 | Rokycany | 0,8 |
| 75 | Jindřichův Hradec | 2,6 | 75 | Ústí nad Orlicí | -6,9 | 75 | Pardubice | 0,8 |
| 76 | Praha-východ | 1,9 | 76 | Rychnov nad Kněžnou | -7,2 | 76 | Praha-východ | 0,7 |
| 77 | Rychnov nad Kněžnou | 1,8 | 77 | Praha-západ | -8,2 | 77 | Rychnov nad Kněžnou | 0,7 |
| | Celkem ČR | 5,0 | | Celkem ČR | -3,2 | | Celkem ČR | 2,6 |