



Úřad práce ČR

Krajská pobočka Úřadu práce ČR
v Brně

Měsíční statistická zpráva
listopad 2016

Zpracoval: *Mgr. Martina Štorová*
RNDr. Eva Toušková

<https://portal.mpsv.cz/upcr/kp/jhm/>

[statistiky](#)

Informace o nezaměstnanosti v Jihomoravském kraji ke 30.11.2016

V tomto měsíci celkový počet uchazečů o zaměstnání vzrostl o 0,5. % na 46 155., počet hlášených volných pracovních míst poklesl o 3,1. % na 11 654 a podíl nezaměstnaných osob zůstal na 5,7 %.

K 30.11.2016 evidoval Úřad práce ČR (ÚP ČR), Krajská pobočka v Brně celkem 46 155 uchazečů o zaměstnání. Jejich počet byl o 231 vyšší než na konci předchozího měsíce, ve srovnání se stejným obdobím minulého roku je nižší o 6 474 osob. Z tohoto počtu bylo 44 155 dosažitelných uchazečů o zaměstnání ve věku 15 – 64 let. Bylo to o 124 více než na konci předchozího měsíce. Ve srovnání se stejným obdobím minulého roku byl jejich počet nižší o 6 784.

V průběhu měsíce bylo nově zaevidováno 5 641 osob. Ve srovnání s minulým měsícem to bylo více o 881 osob a v porovnání se stejným obdobím předchozího roku méně o 429 osob.

Z evidence během měsíce odešlo celkem 5 410 uchazečů (ukončená evidence, vyřazení uchazeči). Bylo to o 675 osob méně než v předchozím měsíci a o 264 osob méně než ve stejném měsíci minulého roku. Do zaměstnání z nich ve sledovaném měsíci nastoupilo 3 577, tj. o 649 méně než v předchozím měsíci a o 348 méně než ve stejném měsíci minulého roku, 951 uchazečů o zaměstnání bylo umístěno prostřednictvím úřadu práce tj. o 66 méně než v předchozím měsíci a o 397 méně než ve stejném období minulého roku, 1 833 uchazečů bylo vyřazeno bez umístění.

Meziměsíční pokles byl zaznamenán ve čtyřech okresech, největší pokles byl v okresech Blansko (2,6 %), Brno-město (1,8%) a Brno-venkov (1,1%) Meziměsíční nárůst nezaměstnaných byl zaznamenán ve třech okresech, největší v okresech Znojmo (7,4 %), Břeclav (7,1%) a Hodonín (0,9 %).

Ke konci měsíce bylo evidováno na ÚP ČR, Krajské pobočce v Brně 24 112 žen. Jejich podíl na celkovém počtu uchazečů činil 52,2 %. V evidenci bylo 6 988 osob se zdravotním postižením, což představovalo 15,1 % z celkového počtu nezaměstnaných.

Ke konci tohoto měsíce bylo evidováno 2 254 absolventů škol všech stupňů vzdělání a mladistvých, jejich počet klesl ve srovnání s předchozím měsícem o 246 osob

a ve srovnání se stejným měsícem minulého roku byl nižší o 727 osob. Na celkové nezaměstnanosti se podíleli 4,9 %.

Podporu v nezaměstnanosti pobíralo 11 080 uchazečů o zaměstnání, tj. 24,0 % všech uchazečů vedených v evidenci.

Podíl nezaměstnaných osob, tj. počet dosažitelných uchazečů o zaměstnání ve věku 15 -64 let k obyvatelstvu stejného věku, k 30.11.2016 meziměsíčně zůstal na 5,7 %.

Podíl nezaměstnaných stejný nebo vyšší než republikový průměr vykazaly 3 okresy, nejvyšší byl v okresech Znojmo (7,6 %) a Hodonín (7,1%). Nejnižší podíl nezaměstnaných byl zaznamenán v okrese Vyškov (3,3 %).

Podíl nezaměstnaných žen zůstal na 6,1 %, podíl nezaměstnaných mužů vzrostl na 5,4 %.

Kraj evidoval k 30.11.2016 celkem 11 654 volných pracovních míst. Jejich počet byl o 369 nižší, než v předchozím měsíci a o 2 759 vyšší než ve stejném měsíci minulého roku. Na jedno volné pracovní místo připadalo v průměru 4,0 uchazeče, z toho nejvíce v okresech Hodonín (7,5), Znojmo (7,1) a Břeclav (4,6). Z celkového počtu nahlášených volných míst bylo 1 263 vhodných pro osoby se zdravotním postižením (OZP), na jedno volné pracovní místo připadalo 5,5 OZP. Volných pracovních míst pro absolventy a mladistvé bylo registrováno 3 701, na jedno volné místo připadalo 0,7 uchazečů této kategorie.

V rámci aktivní politiky zaměstnanosti (APZ) bylo od počátku roku 2016 prostřednictvím příspěvků APZ podpořeno 5 357 osob, do rekvalifikačních kurzů bylo zařazeno 2 211 osob.

Nejčastějšími obory činností, které byly v tomto měsíci podpořeny prostřednictvím SÚPM – SVČ, byly masérské a kadeřnické služby.

Informace o vývoji nezaměstnanosti v ČR v elektronické formě jsou zveřejněny na internetové adrese <https://portal.mpsv.cz/sz/stat>.

1. Základní charakteristika vývoje nezaměstnanosti a volných pracovních míst v Jihomoravském kraji

Tabulka č. 1 - Vývoj nezaměstnanosti

ukazatel (celkový počet)		stav k		
		30.11.2015	31.10.2016	30.11.2016
evidovaní uchazeči o zaměstnání		52 629	45 924	46 155
- z toho	ženy	27 640	24 372	24 112
	absolventi a mladiství	2 981	2 500	2 254
	uchazeči se zdravotním postižením	7 323	6 867	6 988
uchazeči s nárokem na PvN		11 182	10 249	11 080
podíl nezaměstnaných osob v % ¹⁾		6,6	5,7	5,7
volná pracovní místa		8 895	12 023	11 654
počet uchazečů na 1 volné pracovní místo		5,9	3,8	4,0

1) od ledna 2013 nový ukazatel registrované nezaměstnanosti

Tabulka č. 2 - Tok nezaměstnanosti

ukazatel	Počet uchazečů ve sledovaném měsíci		
	Listopad 2015	Říjen 2016	Listopad 2016
nově evidovaní uchazeči o zaměstnání	6 070	4 760	5 641
uchazeči s ukonč. evidencí a vyřazení	5 674	6 085	5 410
- z toho umístění celkem	3 925	4 226	3 577
- z toho umístění úřadem práce	1 348	1 017	951

Tabulka č. 3. – Nezaměstnanost v okresech k 30.11.2016

Okres	Počet nezaměstnaných		Volná pracovní místa	Počet uchazečů na 1 VPM	Podíl nezaměstnaných osob [%]
	celkem	z toho ženy			
Blansko	3 249	1 732	751	4,3	4,3
Brno-město	17 507	9 222	4 211	4,2	6,7
Brno-venkov	5 981	3 190	3 069	1,9	4,2
Břeclav	3 837	1 963	843	4,6	4,8
Hodonín	7 625	3 760	1 013	7,5	7,1
Vyškov	2 219	1 163	962	2,3	3,3
Znojmo	5 737	3 082	805	7,1	7,6
Jihomoravský kraj	46 155	24 112	11 654	4,0	5,7
Česká republika	362 755	189 731	135 300	2,7	4,9

2. Nástroje aktivní politiky zaměstnanosti v Jihomoravském kraji

Tabulka č. 4 – Osoby podpořené v rámci APZ a rekvalifikace uchazečů a zájemců o zaměstnání

Ukazatel (celkový počet)	Stav k		Celkem od počátku roku do	
	30.11.2015	30.11.2016	30.11.2015	30.11.2016
Osoby podpořené v rámci APZ				
veřejně prospěšné práce (VPP)	130	140	69	173
veřejně prospěšné práce (VPP) - ESF ¹⁾	2 045	1 159	3 370	2 058
společensky účelná prac. místa (SÚPM)	291	111	285	122
společensky účelná prac. místa (SÚPM) - ESF ¹⁾	2 463	1 143	4 053	2 515
SÚPM - samostatně výděleč. činnost (SVČ)	460	346	385	306
SÚPM - samostatně výděleč. činnost (SVČ) - ESF ¹⁾	0	0	0	0
chrán. prac. místa - zřízená	110	122	59	71
chrán. prac. místa - SVČ osob se ZP	2	2	0	1
ostatní nástroje APZ	73	133	56	111
rekvalifikace uchazečů a zájemců o zaměstnání				
uchazeči a zájemci zařazení do rekvalifikací	138	0	274	371
uchazeči a zájemci zařazení do rekvalifikací - ESF ¹⁾	0	110	2 596	1 079
uchazeči a zájemci, kteří zahájili zvolenou rekvalifikaci	153	1	512	311
uchazeči a zájemci, kteří zahájili zvolenou rekvalifikaci - ESF ¹⁾	0	56	933	450
Osoby podpořené v rámci APZ celkem	5 865	3 323	12 592	7 568

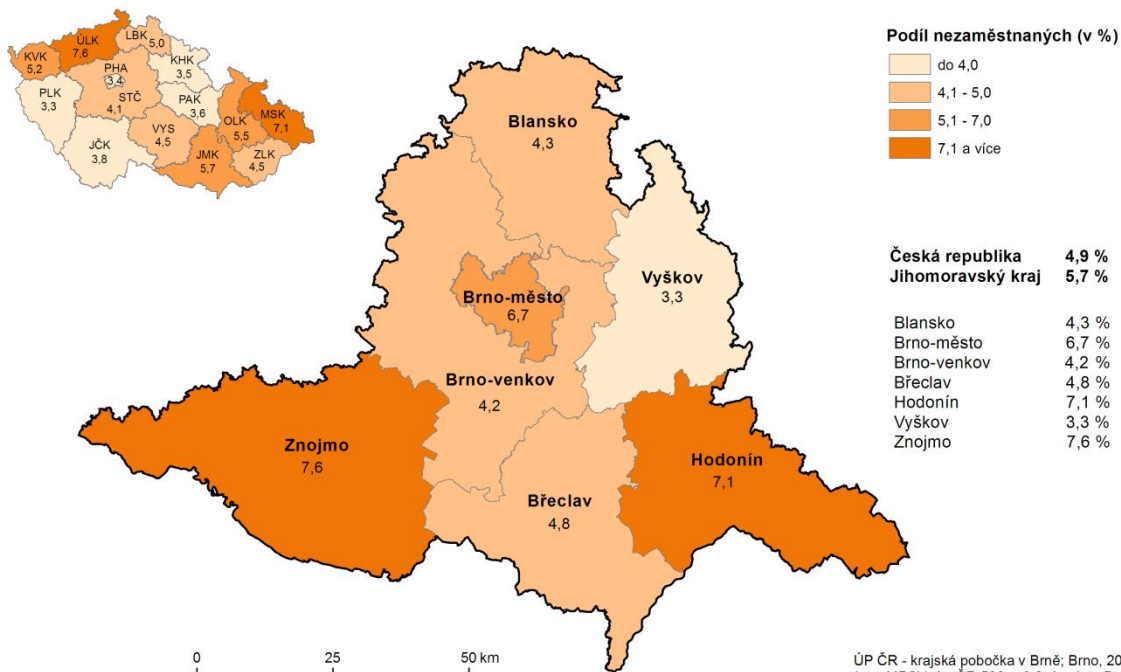
1) financováno převážně z Evropského sociálního fondu

Podrobnější statistické údaje o nástrojích APZ naleznete na stránkách Integrovaného portálu MPSV, v měsíčních statistikách nezaměstnanosti
<https://portal.mpsv.cz/sz/stat/nz/mes>

3. MAPA – Podíl nezaměstnaných v okresech kraje

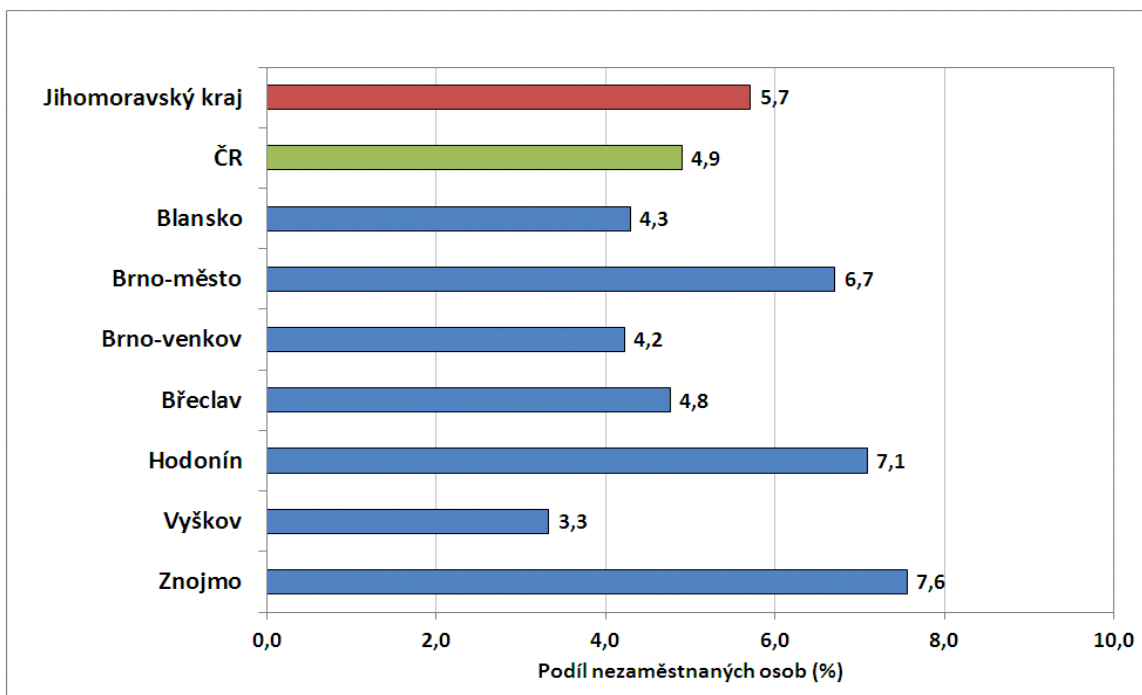
PODÍL NEZAMĚSTNANÝCH NA OBYVATELSTU VE VĚKU 15 - 64 LET

v Jihomoravském kraji k 30. 11. 2016

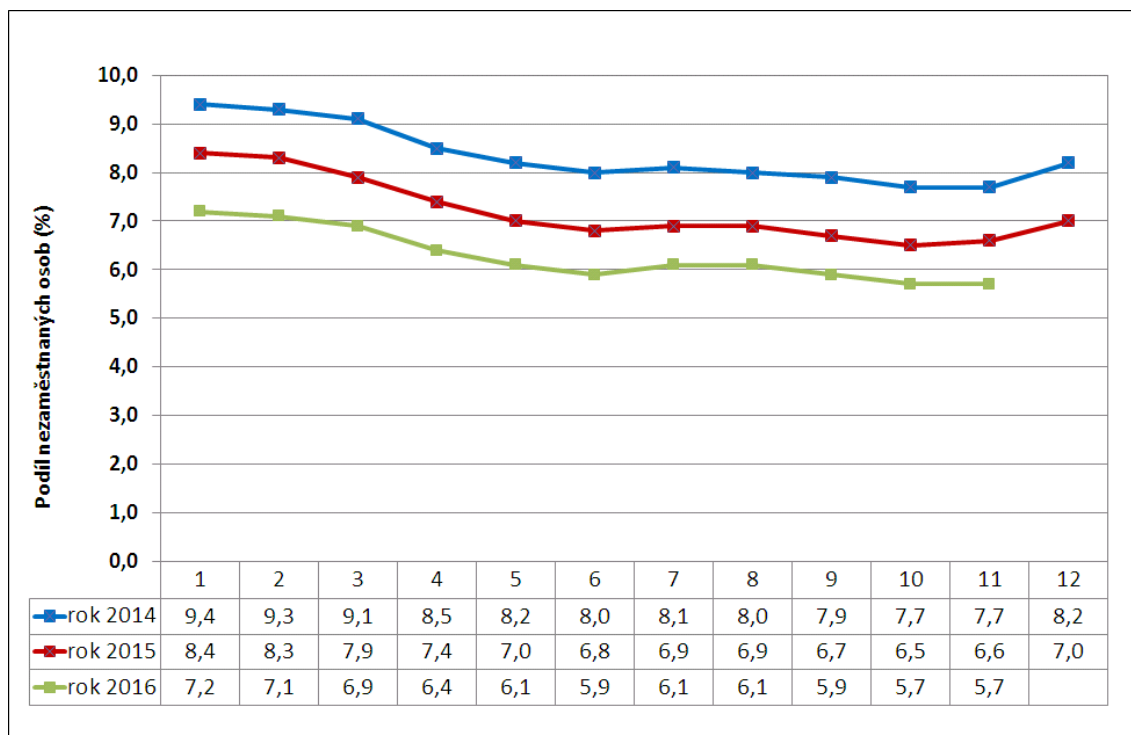


5. GRAFY

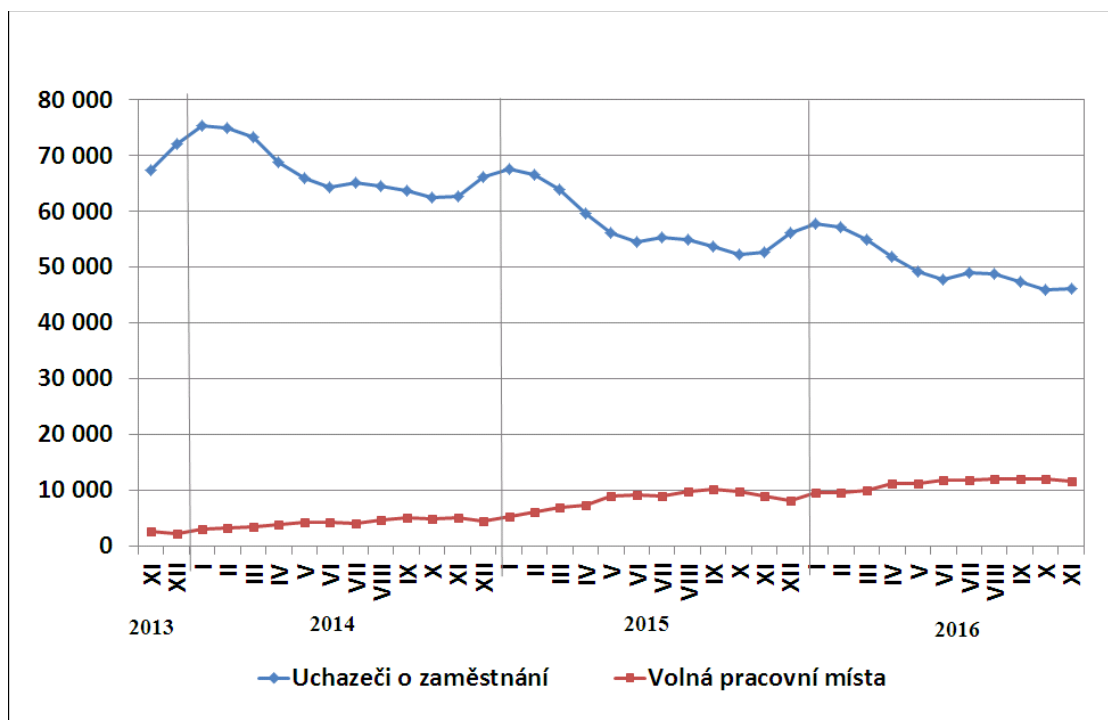
1. Podíl nezaměstnaných osob v okresech Jihomoravského kraje a v ČR k 30.11.2016



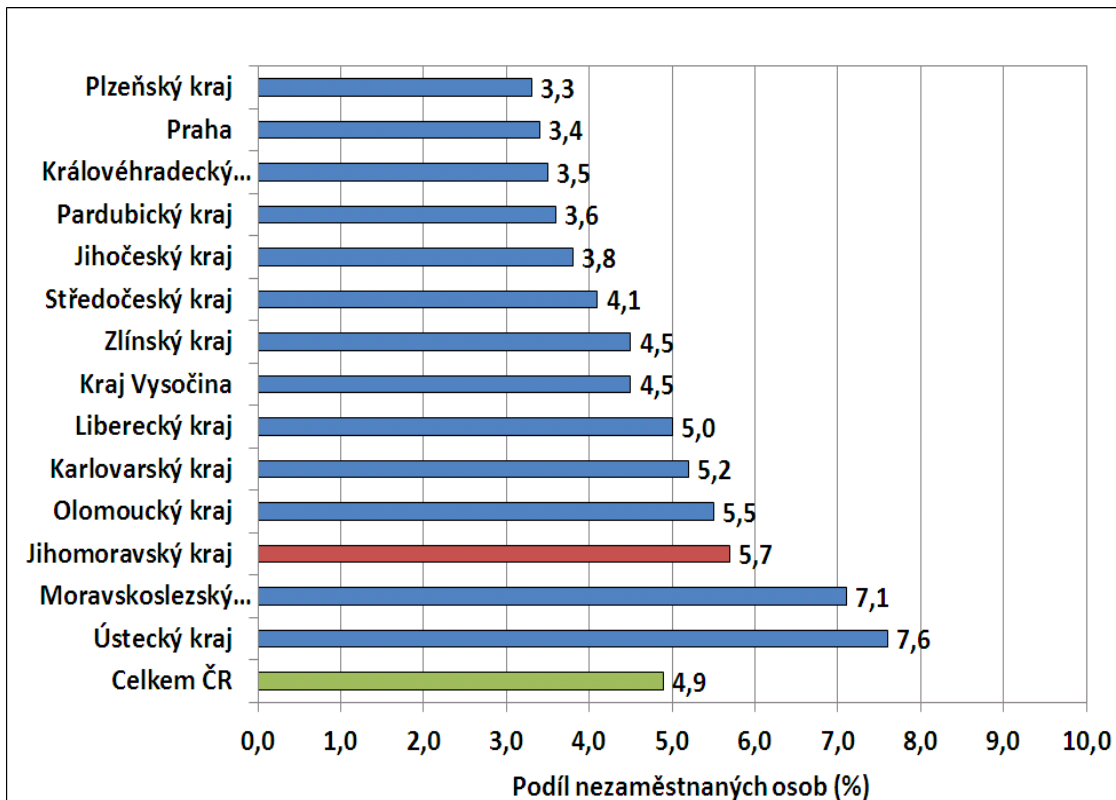
2. Vývoj podílu nezaměstnaných v Jihomoravském kraji v letech 2014-2016 v %



3. Vývoj počtu uchazečů a VPM v Jihomoravském kraji v letech 2013-2016



4. Podíl nezaměstnaných osob v jednotlivých krajích ČR k 30.11.2016 v %



6. Setřídění okresů k 30.11.2016

	PNO v %		meziměs. přírůst./ úbytek nezam. v %		počet uchazečů na 1 VPM	
1	Karviná	10,3	Jeseník	12,6	Karviná	14,4
2	Most	10,1	Znojmo	7,4	Jeseník	10,4
3	Ostrava-město	8,8	Břeclav	7,1	Ústí nad Labem	9,1
4	Ústí nad Labem	8,5	Jindřichův Hradec	5,6	Sokolov	8,1
5	Bruntál	8,5	Klatovy	5,5	Chomutov	7,5
6	Chomutov	8,1	Prachatice	5,2	Hodonín	7,5
7	Děčín	7,6	Písek	4,9	Znojmo	7,1
8	Znojmo	7,6	Český Krumlov	4,7	Bruntál	6,9
9	Jeseník	7,3	Chrudim	4,6	Děčín	5,6
10	Hodonín	7,1	Svitavy	3,8	Opava	5,6
11	Sokolov	7,0	Semily	2,6	Přerov	5,5
12	Brno-město	6,7	Kutná Hora	2,4	Most	5,1
13	Louny	6,7	Uherské Hradiště	2,4	Žďár nad Sázavou	5,0
14	Přerov	6,4	Česká Lípa	2,2	Břeclav	4,6
15	Teplice	6,3	Plzeň-sever	2,2	Ostrava-město	4,5
16	Třebíč	6,0	Třebíč	1,8	Kroměříž	4,4
17	Litoměřice	5,9	Benešov	1,8	Litoměřice	4,4
18	Příbram	5,9	Jičín	1,7	Blansko	4,3
19	Kladno	5,8	Šumperk	1,5	Frydek-Místek	4,3
20	Český Krumlov	5,8	Strakonice	1,2	Brno-město	4,2
21	Šumperk	5,6	Hodonín	0,9	Třebíč	4,1
22	Liberec	5,6	Tábor	0,9	Kladno	4,1
23	Vsetín	5,5	Děčín	0,8	Teplice	4,1
24	Kolín	5,4	Náchod	0,8	Louny	4,0
25	Kroměříž	5,3	Vsetín	0,8	Jablonec nad Nisou	3,7
26	Olomouc	5,3	Bruntál	0,7	Mělník	3,6
27	Mělník	5,3	Příbram	0,4	Strakonice	3,6
28	Nymburk	5,3	Žďár nad Sázavou	0,2	Šumperk	3,4
29	Karlovy Vary	5,2	Rakovník	0,2	Olomouc	3,4
30	Kutná Hora	5,1	Litoměřice	0,1	Příbram	3,2
31	Semily	5,1	Olomouc	-0,2	Zlín	3,1
32	Tábor	5,0	Pardubice	-0,3	Karlovy Vary	3,0
33	Žďár nad Sázavou	5,0	Přerov	-0,3	Náchod	2,9
34	Opava	5,0	Sokolov	-0,6	Kolín	2,8
35	Svitavy	4,9	Opava	-0,7	Havlíčkův Brod	2,7
36	Jablonec nad Nisou	4,8	Vyškov	-0,8	Svitavy	2,7
37	Břeclav	4,8	Frydek-Místek	-0,9	Semily	2,6
38	Frydek-Místek	4,4	Nový Jičín	-0,9	Vsetín	2,6
39	Strakonice	4,4	Liberec	-0,9	Chrudim	2,6
40	Tachov	4,4	Karviná	-1,0	Liberec	2,6
41	Rakovník	4,3	Brno-venkov	-1,1	Tábor	2,5
42	Blansko	4,3	České Budějovice	-1,2	Trutnov	2,5
43	Brno-venkov	4,2	Nymburk	-1,3	Prostějov	2,4
44	Hradec Králové	4,2	Rychnov nad Kněžnou	-1,3	Hradec Králové	2,4
45	Havlíčkův Brod	4,2	Plzeň-jih	-1,4	Vyškov	2,3
46	Uherské Hradiště	4,1	Trutnov	-1,4	Česká Lípa	2,3
47	Česká Lípa	4,1	Zlín	-1,5	Rakovník	2,2
48	Trutnov	4,1	Rokycany	-1,5	Kutná Hora	2,2
49	Jihlava	4,1	Kladno	-1,6	Nový Jičín	2,2
50	Nový Jičín	4,0	Domažlice	-1,6	Jičín	2,2
51	Beroun	4,0	Hradec Králové	-1,6	Nymburk	2,1
52	Náchod	3,9	Cheb	-1,7	Jihlava	2,0
53	Prostějov	3,7	Kroměříž	-1,7	Uherské Hradiště	2,0
54	Zlín	3,7	Mělník	-1,7	Brno-venkov	1,9
55	Domažlice	3,6	Brno-město	-1,8	Jindřichův Hradec	1,9
56	Plzeň-sever	3,5	Karlovy Vary	-1,9	Plzeň-sever	1,7
57	Chrudim	3,4	Louny	-1,9	Rokycany	1,7
58	Praha	3,4	Ústí nad Orlicí	-1,9	Písek	1,6
59	Vyškov	3,3	Ostrava-město	-2,1	Praha-západ	1,6
60	Ústí nad Orlicí	3,3	Prostějov	-2,2	Český Krumlov	1,6
61	Cheb	3,3	Pelhřimov	-2,4	Benešov	1,6
62	Klatovy	3,3	Blansko	-2,6	Mladá Boleslav	1,5
63	Písek	3,2	Beroun	-2,7	Praha	1,4
64	Pardubice	3,2	Jablonec nad Nisou	-2,8	Plzeň-jih	1,4
65	Prachatice	3,1	Jihlava	-2,9	České Budějovice	1,4
66	Rokycany	3,1	Praha-západ	-2,9	Klatovy	1,4
67	České Budějovice	3,1	Teplice	-2,9	Cheb	1,4
68	Plzeň-město	3,0	Most	-3,0	Beroun	1,3
69	Plzeň-jih	3,0	Mladá Boleslav	-3,0	Prachatice	1,3
70	Praha-západ	2,7	Kolín	-3,5	Domažlice	1,3
71	Pelhřimov	2,7	Ústí nad Labem	-3,6	Plzeň-město	1,2
72	Jičín	2,7	Praha-východ	-4,0	Pelhřimov	1,2
73	Jindřichův Hradec	2,7	Praha	-4,2	Ústí nad Orlicí	1,2
74	Mladá Boleslav	2,7	Chomutov	-4,3	Tachov	1,1
75	Benešov	2,6	Havlíčkův Brod	-4,8	Pardubice	0,8
76	Praha-východ	1,8	Plzeň-město	-6,5	Rychnov nad Kněžnou	0,7
77	Rychnov nad Kněžnou	1,7	Tachov	-6,6	Praha-východ	0,7
	Celkem ČR	4,9	Celkem ČR	-1,0	Celkem ČR	2,7