



Úřad práce ČR

Krajská pobočka Úřadu práce ČR  
v Brně

**Měsíční statistická zpráva**  
*prosinec 2016*

**Zpracoval:** *Mgr. Martina Štorová*  
*RNDr. Eva Toušková*

<https://portal.mpsv.cz/upcr/kp/jhm/statistiky>

## **Informace o nezaměstnanosti v Jihomoravském kraji ke 31.12.2016**

*V tomto měsíci celkový počet uchazečů o zaměstnání vzrostl o 6,2. % na 49 032, počet hlášených volných pracovních míst poklesl o 3,7. % na 11 228 a podíl nezaměstnaných osob vzrost na 6,1 %.*

K 31.12.2016 evidoval Úřad práce ČR (ÚP ČR), Krajská pobočka v Brně celkem 49 032 uchazečů o zaměstnání. Jejich počet byl o 2 877 vyšší než na konci předchozího měsíce, ve srovnání se stejným obdobím minulého roku je nižší o 7 000 osob. Z tohoto počtu bylo 47 140 dosažitelných uchazečů o zaměstnání ve věku 15 – 64 let. Bylo to o 2 985 více než na konci předchozího měsíce. Ve srovnání se stejným obdobím minulého roku byl jejich počet nižší o 7 337.

V průběhu měsíce bylo nově zaevidováno 6 577 osob. Ve srovnání s minulým měsícem to bylo více o 936 osob a v porovnání se stejným obdobím předchozího roku méně o 624 osob.

Z evidence během měsíce odešlo celkem 3 700 uchazečů (ukončená evidence, vyřazení uchazeči). Bylo to o 1 710 osob méně než v předchozím měsíci a o 98 osob méně než ve stejném měsíci minulého roku. Do zaměstnání z nich ve sledovaném měsíci nastoupilo 2 202, tj. o 1 375 méně než v předchozím měsíci a o 59 méně než ve stejném měsíci minulého roku, 581 uchazečů o zaměstnání bylo umístěno prostřednictvím úřadu práce tj. o 370 méně než v předchozím měsíci a o 194 méně než ve stejném období minulého roku, 1 498 uchazečů bylo vyřazeno bez umístění. Meziměsíční nárůst nezaměstnaných byl zaznamenán ve všech okresech, největší v okresech Břeclav (15,2%), Znojmo (12,1 %) a Hodonín (11,8 %).

Ke konci měsíce bylo evidováno na ÚP ČR, Krajské pobočce v Brně 24 690 žen. Jejich podíl na celkovém počtu uchazečů činil 50,4 %. V evidenci bylo 7 113 osob se zdravotním postižením, což představovalo 14,5 % z celkového počtu nezaměstnaných.

Ke konci tohoto měsíce bylo evidováno 2 188 absolventů škol všech stupňů vzdělání a mladistvých, jejich počet klesl ve srovnání s předchozím měsícem o 66 osob a ve srovnání se stejným měsícem minulého roku byl nižší o 729 osob. Na celkové nezaměstnanosti se podíleli 4,5 %.

Podporu v nezaměstnanosti pobíralo 13 280 uchazečů o zaměstnání, tj. 27,1 % všech uchazečů vedených v evidenci.

Podíl nezaměstnaných osob, tj. počet dosažitelných uchazečů o zaměstnání ve věku 15 -64 let k obyvatelstvu stejného věku, k 31.12.2016 meziměsíčně vzrostl na 6,1 %.

Podíl nezaměstnaných stejný nebo vyšší než republikový průměr vykázaly 4 okresy, nejvyšší byl v okresech Znojmo (8,5 %) a Hodonín (8,0%). Nejnižší podíl nezaměstnaných byl zaznamenán v okrese Vyškov (3,6 %).

Podíl nezaměstnaných žen vzrostl na 6,2 %, podíl nezaměstnaných mužů vzrostl na 6,0 %.

Kraj evidoval k 31.12.2016 celkem 11 228 volných pracovních míst. Jejich počet byl o 426 nižší, než v předchozím měsíci a o 3 131 vyšší než ve stejném měsíci minulého roku. Na jedno volné pracovní místo připadalo v průměru 4,4 uchazeče, z toho nejvíce v okresech Hodonín (10,4), Znojmo (9,8) a Břeclav (4,9). Z celkového počtu nahlášených volných míst bylo 1 238 vhodných pro osoby se zdravotním postižením (OZP), na jedno volné pracovní místo připadalo 5,7 OZP. Volných pracovních míst pro absolventy a mladistvé bylo registrováno 3 449, na jedno volné místo připadalo 0,6 uchazečů této kategorie.

V rámci aktivní politiky zaměstnanosti (APZ) bylo od počátku roku 2016 prostřednictvím příspěvků APZ podpořeno 5 618 osob, do rekvalifikačních kurzů bylo zařazeno 2 245 osob.

Nejčastějšími obory činností, které byly v tomto měsíci podpořeny prostřednictvím SÚPM – SVČ, byly osobní služby.

Informace o vývoji nezaměstnanosti v ČR v elektronické formě jsou zveřejněny na internetové adrese <https://portal.mpsv.cz/sz/stat>.

## 1. Základní charakteristika vývoje nezaměstnanosti a volných pracovních míst v Jihomoravském kraji

Tabulka č. 1 - Vývoj nezaměstnanosti

ukazatel (celkový počet)		stav k		
		31.12.2015	30.11.2016	31.12.2016
evidovaní uchazeči o zaměstnání		56 032	46 155	<b>49 032</b>
- z toho	ženy	28 380	24 112	<b>24 690</b>
	absolventi a mladiství	2 917	2 254	<b>2 188</b>
	uchazeči se zdravotním postižením	7 457	6 988	<b>7 113</b>
uchazeči s nárokem na Pvn		13 516	11 080	<b>13 280</b>
podíl nezaměstnaných osob v % <sup>1)</sup>		7,0	5,7	<b>6,1</b>
volná pracovní místa		8 097	11 654	<b>11 228</b>
počet uchazečů na 1 volné pracovní místo		6,9	4,0	<b>4,4</b>

1) od ledna 2013 nový ukazatel registrované nezaměstnanosti

Tabulka č. 2 - Tok nezaměstnanosti

ukazatel	Počet uchazečů ve sledovaném měsíci		
	Prosinec 2015	Listopad 2016	Prosinec 2016
nově evidovaní uchazeči o zaměstnání	7 201	5 641	<b>6 577</b>
uchazeči s ukonč. evidencí a vyřazení	3 798	5 410	<b>3 700</b>
- z toho umístění celkem	2 261	3 577	<b>2 202</b>
- z toho umístění úřadem práce	775	951	<b>581</b>

Tabulka č. 3. – Nezaměstnanost v okresech k 31.12.2016

Okres	Počet nezaměstnaných		Volná pracovní místa	Počet uchazečů na 1 VPM	Podíl nezaměstnaných osob [%]
	celkem	z toho ženy			
Blansko	3 467	1 791	796	4,4	4,6
Brno-město	17 516	9 191	3 809	4,6	6,7
Brno-venkov	6 300	3 252	3 344	1,9	4,5
Břeclav	4 420	2 112	897	4,9	5,5
Hodonín	8 524	3 945	816	10,4	8,0
Vyškov	2 375	1 198	910	2,6	3,6
Znojmo	6 430	3 201	656	9,8	8,5
<b>Jihomoravský kraj</b>	<b>49 032</b>	<b>24 690</b>	<b>11 228</b>	<b>4,4</b>	<b>6,1</b>
Česká republika	381 373	191 996	132 496	2,9	5,2

## 2. Nástroje aktivní politiky zaměstnanosti v Jihomoravském kraji

Tabulka č. 4 – Osoby podpořené v rámci APZ a rekvalifikace uchazečů a zájemců o zaměstnání

Ukazatel (celkový počet)	Stav k		Celkem od počátku roku do	
	31.12.2015	31.12.2016	31.12.2015	31.12.2016
<b>Osoby podpořené v rámci APZ</b>				
veřejně prospěšné práce (VPP)	81	134	74	182
veřejně prospěšné práce (VPP) - ESF <sup>1)</sup>	1 724	965	3 483	2 082
společensky účelná prac. místa (SÚPM)	295	139	301	154
společensky účelná prac. místa (SÚPM) - ESF <sup>1)</sup>	2 352	1 085	4 342	2 663
SÚPM - samostatně výděleč. činnost (SVČ)	443	332	403	319
SÚPM - samostatně výděleč. činnost (SVČ) - ESF <sup>1)</sup>	0	0	0	0
chrán. prac. místa - zřízená	108	112	59	73
chrán. prac. místa - SVČ osob se ZP	2	2	0	1
ostatní nástroje APZ	72	159	61	144
<b>rekvalifikace uchazečů a zájemců o zaměstnání</b>				
uchazeči a zájemci zařazení do rekvalifikací	0	0	276	371
uchazeči a zájemci zařazení do rekvalifikací - ESF <sup>1)</sup>	0	4	2 596	1 084
uchazeči a zájemci, kteří zahájili zvolenou rekvalifikaci	37	1	535	315
uchazeči a zájemci, kteří zahájili zvolenou rekvalifikaci - ESF <sup>1)</sup>	0	32	933	475
<b>Osoby podpořené v rámci APZ celkem</b>	<b>5 114</b>	<b>2 965</b>	<b>13 063</b>	<b>7 863</b>

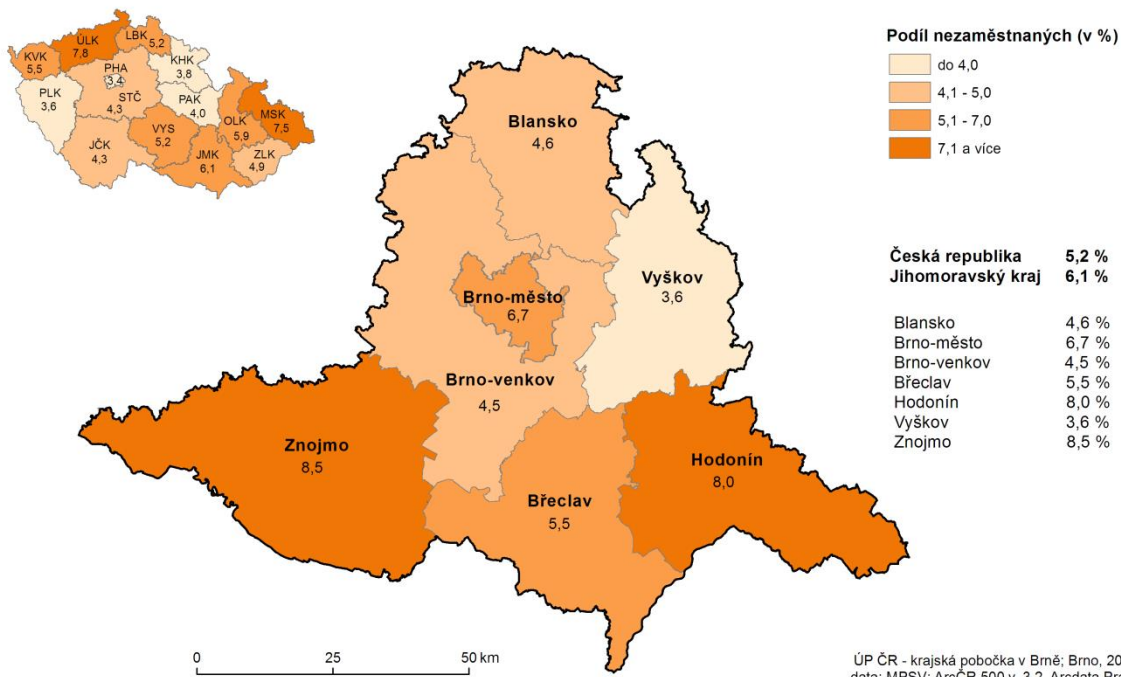
1) financováno převážně z Evropského sociálního fondu

Podrobnější statistické údaje o nástrojích APZ naleznete na stránkách Integrovaného portálu MPSV, v měsíčních statistikách nezaměstnanosti <https://portal.mpsv.cz/sz/stat/nz/mes>

### 3. MAPA – Podíl nezaměstnaných v okresech kraje

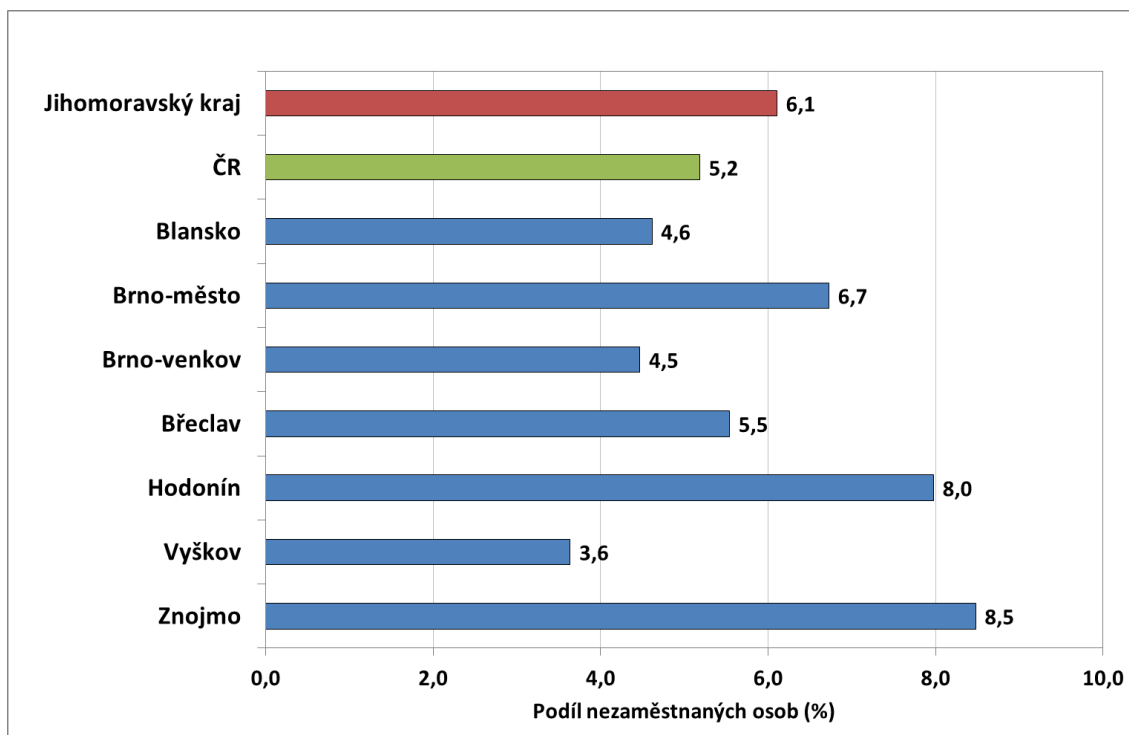
#### PODÍL NEZAMĚSTNANÝCH NA OBYVATELSTU VE VĚKU 15 - 64 LET

v Jihomoravském kraji k 31. 12. 2016

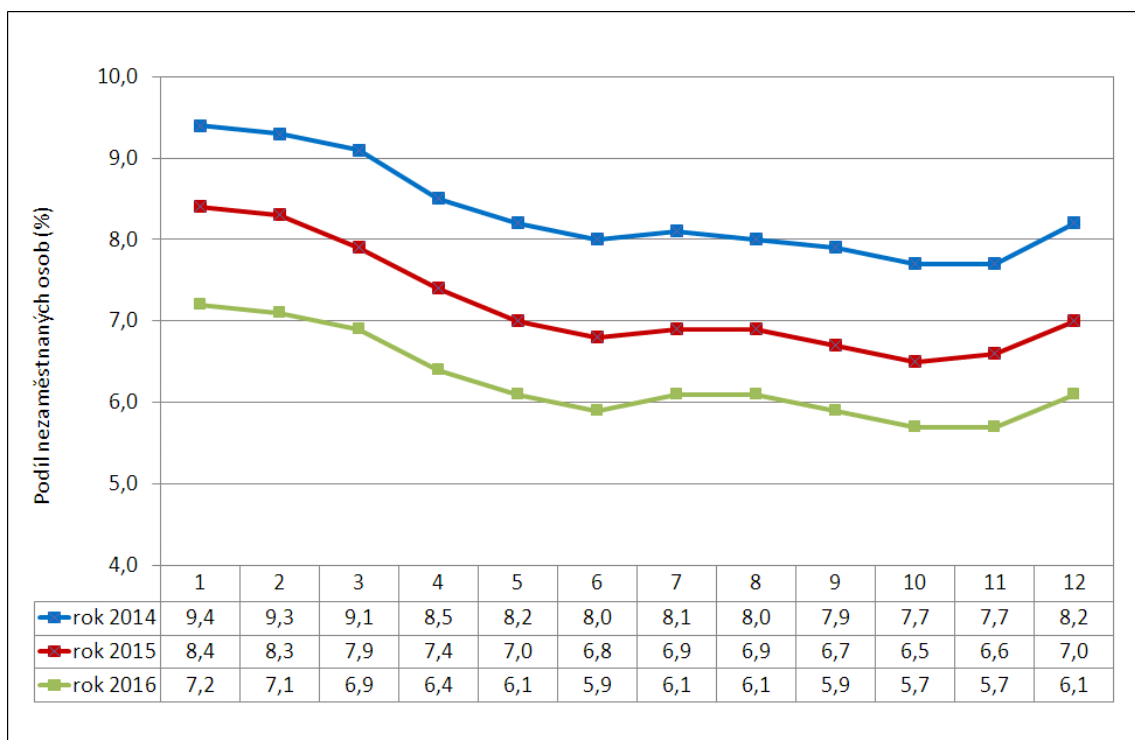


## 5. GRAFY

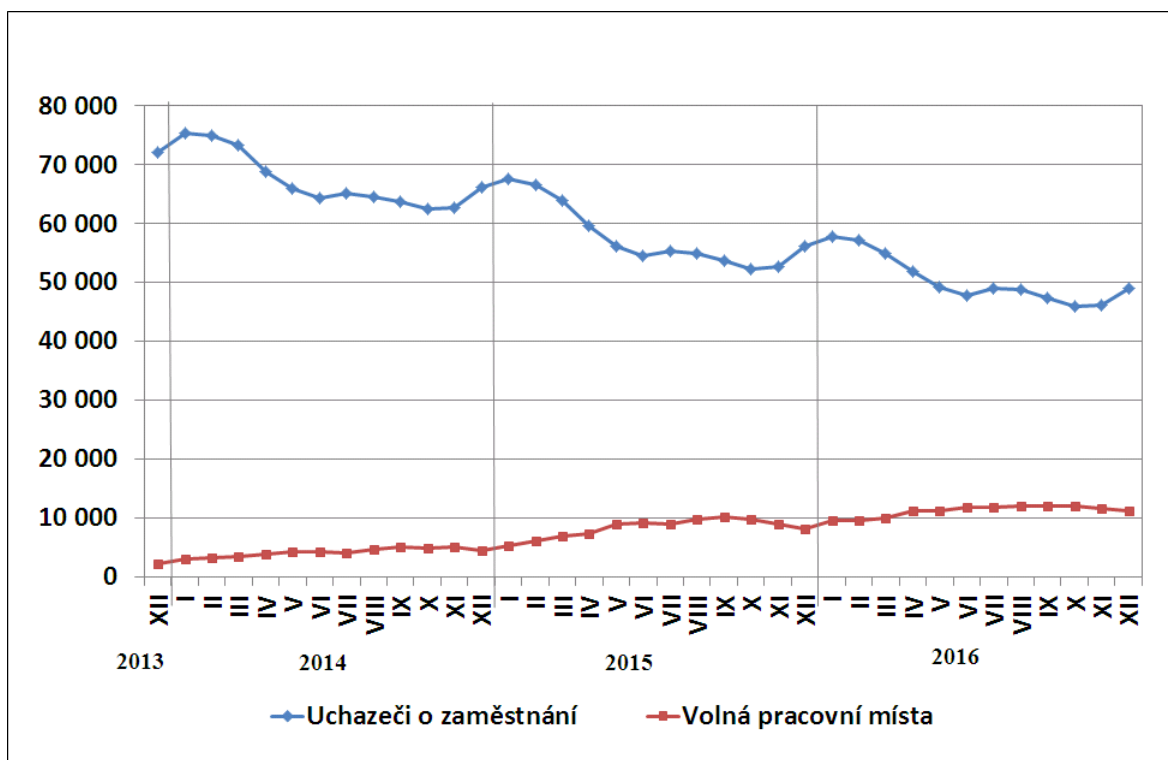
### 1. Podíl nezaměstnaných osob v okresech Jihomoravského kraje a v ČR k 31.12.2016



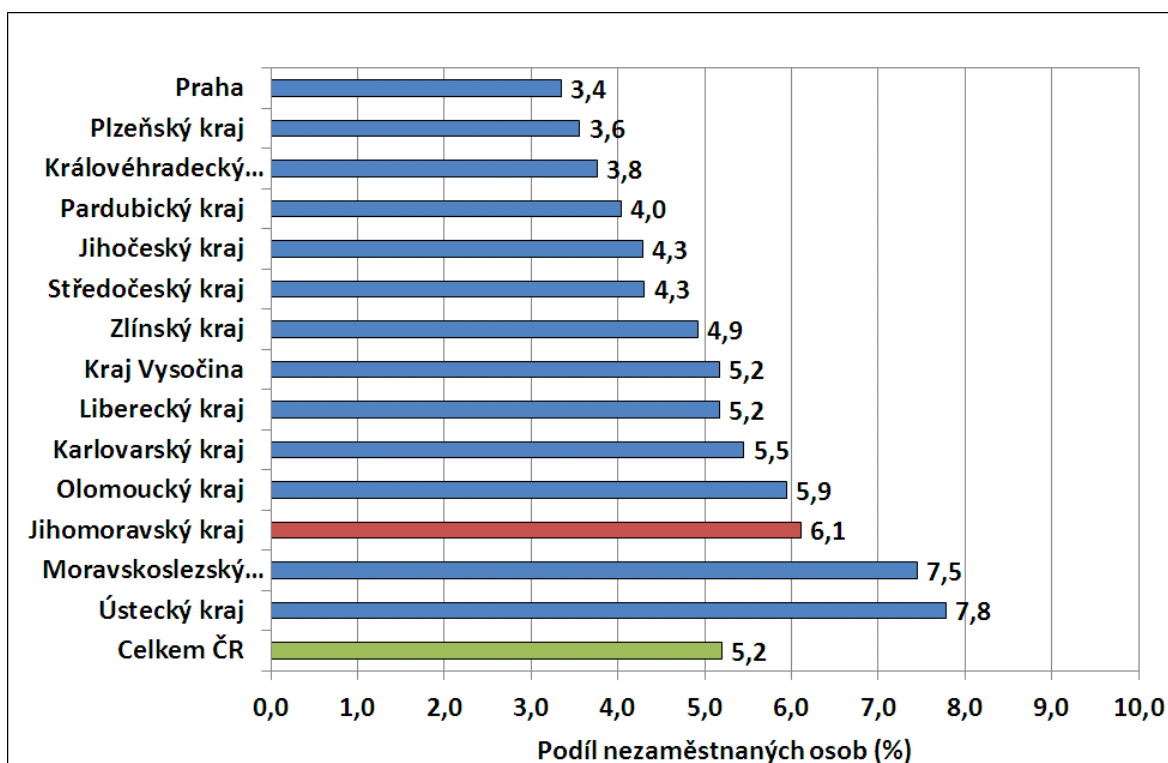
### 2. Vývoj podílu nezaměstnaných v Jihomoravském kraji v letech 2014-2016 v %



### 3. Vývoj počtu uchazečů a VPM v Jihomoravském kraji v letech 2013-2016



### 4. Podíl nezaměstnaných osob v jednotlivých krajích ČR k 31.12.2016 v %





## 6. Setřídění okresů k 31.12.2016

	PNO v %		meziměs. přírůst./ úbytek nezam. v %		počet uchazečů na 1 VPM	
1	Karviná	10,3	Jindřichův Hradec	28,4	Karviná	15,9
2	Most	10,1	Prachatice	21,9	Jeseník	11,2
3	Bruntál	9,5	Pelhřimov	19,4	Ústí nad Labem	10,8
4	Ostrava-město	8,9	Chrudim	18,1	Hodonín	10,4
5	Ústí nad Labem	8,6	Klatovy	17,1	Sokolov	9,9
6	Jeseník	8,5	Břeclav	15,2	Znojmo	9,8
7	Znojmo	8,5	Jeseník	14,5	Chomutov	8,3
8	Chomutov	8,2	Havlíčkův Brod	14,2	Bruntál	7,8
9	Hodonín	8,0	Svitavy	13,8	Přerov	7,3
10	Děčín	7,8	Jihlava	13,3	Žďár nad Sázavou	6,6
11	Sokolov	7,4	Strakonice	13,0	Opava	5,9
12	Louny	7,0	Tachov	12,7	Děčín	5,8
13	Přerov	6,9	Český Krumlov	12,5	Most	5,5
14	Třebíč	6,8	Třebíč	12,3	Břeclav	4,9
15	Brno-město	6,7	Znojmo	12,1	Litoměřice	4,9
16	Český Krumlov	6,6	Žďár nad Sázavou	12,1	Kroměříž	4,8
17	Teplice	6,4	Hodonín	11,8	Třebíč	4,7
18	Příbram	6,3	Opava	10,5	Ostrava-město	4,7
19	Litoměřice	6,3	Bruntál	10,4	Brno-město	4,6
20	Šumperk	6,2	Písek	10,2	Frydek-Místek	4,6
21	Kladno	6,0	Uherské Hradiště	10,2	Louny	4,5
22	Vsetín	5,9	Náchod	10,2	Blansko	4,4
23	Kolín	5,8	Tábor	9,8	Kladno	4,1
24	Kroměříž	5,8	Šumperk	9,6	Teplice	4,1
25	Olomouc	5,7	Domažlice	9,4	Jablonec nad Nisou	4,0
26	Liberec	5,7	Přerov	8,5	Šumperk	3,9
27	Opava	5,6	Jičín	8,5	Příbram	3,9
28	Žďár nad Sázavou	5,6	Ústí nad Orlicí	8,2	Olomouc	3,6
29	Nymburk	5,6	Nový Jičín	8,1	Náchod	3,5
30	Svitavy	5,6	Kolín	7,9	Strakonice	3,5
31	Tábor	5,6	Semily	7,8	Svitavy	3,4
32	Břeclav	5,5	Plzeň-jih	7,4	Chrudim	3,2
33	Semily	5,5	Olomouc	7,3	Havlíčkův Brod	3,2
34	Karlovy Vary	5,5	Rokycany	7,3	Karlovy Vary	3,2
35	Kutná Hora	5,4	Kroměříž	7,3	Mělník	3,2
36	Mělník	5,4	Rakovník	7,2	Zlín	3,1
37	Strakonice	4,9	Vsetín	7,1	Semily	3,0
38	Tachov	4,9	Vyškov	7,0	Vsetín	2,9
39	Jablonec nad Nisou	4,9	Příbram	6,9	Kolín	2,9
40	Havlíčkův Brod	4,7	Zlín	6,8	Jindřichův Hradec	2,7
41	Rakovník	4,6	Blansko	6,7	Trutnov	2,7
42	Jihlava	4,6	Plzeň-sever	6,3	Tábor	2,7
43	Frydek-Místek	4,6	Kutná Hora	6,0	Hradec Králové	2,7
44	Blansko	4,6	České Budějovice	6,0	Nový Jičín	2,7
45	Uherské Hradiště	4,5	Litoměřice	5,7	Liberec	2,6
46	Brno-venkov	4,5	Sokolov	5,6	Vyškov	2,6
47	Náchod	4,4	Trutnov	5,5	Česká Lípa	2,6
48	Nový Jičín	4,4	Frydek-Místek	5,4	Prostějov	2,5
49	Trutnov	4,3	Pardubice	5,3	Kutná Hora	2,4
50	Hradec Králové	4,3	Brno-venkov	5,3	Nymburk	2,4
51	Česká Lípa	4,2	Nymburk	5,2	Uherské Hradiště	2,3
52	Chrudim	4,2	Benešov	5,1	Rakovník	2,3
53	Beroun	4,1	Cheb	4,9	Jičín	2,2
54	Zlín	4,0	Karlovy Vary	3,7	Jihlava	2,2
55	Domažlice	3,9	Česká Lípa	3,5	Plzeň-sever	2,0
56	Prachatice	3,9	Louny	3,5	Český Krumlov	2,0
57	Klatovy	3,9	Hradec Králové	2,9	Brno-venkov	1,9
58	Prostějov	3,9	Prostějov	2,8	Písek	1,8
59	Plzeň-sever	3,7	Kladno	2,3	Rokycany	1,8
60	Jindřichův Hradec	3,7	Děčín	2,2	Klatovy	1,7
61	Vyškov	3,6	Teplice	2,1	Benešov	1,7
62	Ústí nad Orlicí	3,6	Beroun	2,1	Prachatice	1,7
63	Písek	3,5	Liberec	2,0	Plzeň-jih	1,6
64	Cheb	3,5	Mělník	1,9	Praha-západ	1,6
65	Pardubice	3,4	Jablonec nad Nisou	1,5	Mladá Boleslav	1,5
66	Praha	3,4	Ústí nad Labem	1,2	České Budějovice	1,5
67	Rokycany	3,3	Praha-západ	0,9	Praha	1,4
68	České Budějovice	3,3	Praha-východ	0,8	Pelhřimov	1,4
69	Pelhřimov	3,3	Chomutov	0,8	Domažlice	1,4
70	Plzeň-jih	3,2	Plzeň-město	0,7	Cheb	1,4
71	Plzeň-město	3,0	Ostrava-město	0,6	Ústí nad Orlicí	1,3
72	Jičín	3,0	Rychnov nad Kněžnou	0,6	Beroun	1,3
73	Benešov	2,8	Mladá Boleslav	0,5	Plzeň-město	1,2
74	Praha-západ	2,8	Brno-město	0,1	Tachov	1,2
75	Mladá Boleslav	2,7	Karviná	0,0	Pardubice	0,8
76	Praha-východ	1,8	Most	-0,3	Rychnov nad Kněžnou	0,7
77	Rychnov nad Kněžnou	1,8	Praha	-1,6	Praha-východ	0,6
	<b>Celkem ČR</b>	<b>5,2</b>	<b>Celkem ČR</b>	<b>5,1</b>	<b>Celkem ČR</b>	<b>2,9</b>