



Úřad práce ČR

Krajská pobočka Úřadu práce ČR  
v Brně

**Měsíční statistická zpráva**  
*leden 2017*

**Zpracoval:** *Mgr. Martina Štorová*  
*RNDr. Eva Toušková*

<https://portal.mpsv.cz/upcr/kp/jhm/statistiky>

## **Informace o nezaměstnanosti v Jihomoravském kraji ke 31.1.2017**

*V tomto měsíci celkový počet uchazečů o zaměstnání vzrostl o 1,7. % na 49 881, počet hlášených volných pracovních míst vzrostl o 3,5. % na 11 626 a podíl nezaměstnaných osob vzrost na 6,2 %.*

K 31.1.2017 evidoval Úřad práce ČR (ÚP ČR), Krajská pobočka v Brně celkem 49 881 uchazečů o zaměstnání. Jejich počet byl o 849 vyšší než na konci předchozího měsíce, ve srovnání se stejným obdobím minulého roku je nižší o 7 823 osob. Z tohoto počtu bylo 47 899 dosažitelných uchazečů o zaměstnání ve věku 15 – 64 let. Bylo to o 759 více než na konci předchozího měsíce. Ve srovnání se stejným obdobím minulého roku byl jejich počet nižší o 8 237.

V průběhu měsíce bylo nově zaevidováno 7 067 osob. Ve srovnání s minulým měsícem to bylo více o 490 osob a v porovnání se stejným obdobím předchozího roku méně o 430 osob.

Z evidence během měsíce odešlo celkem 6 218 uchazečů (ukončená evidence, vyřazení uchazeči). Bylo to o 2 518 osob více než v předchozím měsíci a o 393 osob více než ve stejném měsíci minulého roku. Do zaměstnání z nich ve sledovaném měsíci nastoupilo 4 311, tj. o 2 109 více než v předchozím měsíci a o 172 více než ve stejném měsíci minulého roku, 925 uchazečů o zaměstnání bylo umístěno prostřednictvím úřadu práce tj. o 344 více než v předchozím měsíci a o 163 méně než ve stejném období minulého roku, 1 907 uchazečů bylo vyřazeno bez umístění.

Meziměsíční nárůst nezaměstnaných byl s výjimkou Brna-města zaznamenán ve všech okresech, největší v okresech Znojmo (6,1 %), Vyškov (4,2 %) a Břeclav (3,9%). Meziměsíční pokles nezaměstnaných byl zaznamenán v okrese Brno-město (-1,2%).

Ke konci měsíce bylo evidováno na ÚP ČR, Krajské pobočce v Brně 24 470 žen. Jejich podíl na celkovém počtu uchazečů činil 49,1 %. V evidenci bylo 7 136 osob se zdravotním postižením, což představovalo 14,3 % z celkového počtu nezaměstnaných.

Ke konci tohoto měsíce bylo evidováno 2 047 absolventů škol všech stupňů vzdělání a mladistvých, jejich počet klesl ve srovnání s předchozím měsícem o 141 osob

a ve srovnání se stejným měsícem minulého roku byl nižší o 724 osob. Na celkové nezaměstnanosti se podíleli 4,1%.

Podporu v nezaměstnanosti pobíralo 14 911 uchazečů o zaměstnání, tj. 29,9 % všech uchazečů vedených v evidenci.

Podíl nezaměstnaných osob, tj. počet dosažitelných uchazečů o zaměstnání ve věku 15 -64 let k obyvatelstvu stejného věku, k 31.1.2017 meziměsíčně vzrostl na 6,2 %.

Podíl nezaměstnaných stejný nebo vyšší než republikový průměr vykazaly 4 okresy, nejvyšší byl v okresech Znojmo (9,0 %) a Hodonín (8,2%). Nejnižší podíl nezaměstnaných byl zaznamenán v okrese Vyškov (3,8 %).

Podíl nezaměstnaných žen zůstal na 6,2 %, podíl nezaměstnaných mužů vzrostl na 6,2 %.

Kraj evidoval k 31.1.2017 celkem 11 626 volných pracovních míst. Jejich počet byl o 398 vyšší, než v předchozím měsíci a o 2 074 vyšší než ve stejném měsíci minulého roku. Na jedno volné pracovní místo připadalo v průměru 4,3 uchazeče, z toho nejvíce v okresech Hodonín (9,9), Znojmo (9,3) a Břeclav (4,6). Z celkového počtu nahlášených volných míst bylo 1 229 vhodných pro osoby se zdravotním postižením (OZP), na jedno volné pracovní místo připadalo 5,8 OZP. Volných pracovních míst pro absolventy a mladistvé bylo registrováno 3 464, na jedno volné místo připadalo 0,6 uchazečů této kategorie.

V rámci aktivní politiky zaměstnanosti (APZ) bylo od počátku roku 2017 prostřednictvím příspěvků APZ podpořeno 402 osob, do rekvalifikačních kurzů bylo zařazeno 91 osob.

Nejčastějšími obory činností, které byly v tomto měsíci podpořeny prostřednictvím SÚPM – SVČ, byly osobní služby.

Informace o vývoji nezaměstnanosti v ČR v elektronické formě jsou zveřejněny na internetové adrese <https://portal.mpsv.cz/sz/stat>.

## 1. Základní charakteristika vývoje nezaměstnanosti a volných pracovních míst v Jihomoravském kraji

Tabulka č. 1 - Vývoj nezaměstnanosti

ukazatel (celkový počet)		stav k		
		31.1.2016	31.12.2016	31.1.2017
evidovaní uchazeči o zaměstnání		57 704	49 032	<b>49 881</b>
- z toho	ženy	28 350	24 690	<b>24 470</b>
	absolventi a mladiství	2 771	2 188	<b>2 047</b>
	uchazeči se zdravotním postižením	7 551	7 113	<b>7 136</b>
uchazeči s nárokem na PvN		15 639	13 280	<b>14 911</b>
podíl nezaměstnaných osob v % <sup>1)</sup>		7,2	6,1	<b>6,2</b>
volná pracovní místa		9 552	11 228	<b>11 626</b>
počet uchazečů na 1 volné pracovní místo		6,0	4,4	<b>4,3</b>

1) od ledna 2013 nový ukazatel registrované nezaměstnanosti

Tabulka č. 2 - Tok nezaměstnanosti

ukazatel	Počet uchazečů ve sledovaném měsíci		
	Leden 2016	Prosinec 2016	Leden 2017
nově evidovaní uchazeči o zaměstnání	7 497	6 577	<b>7 067</b>
uchazeči s ukonč. evidencí a vyřazení	5 825	3 700	<b>6 218</b>
- z toho umístění celkem	4 139	2 202	<b>4 311</b>
- z toho umístění úřadem práce	1 088	581	<b>925</b>

Tabulka č. 3. – Nezaměstnanost v okresech k 31.1.2017

Okres	Počet nezaměstnaných		Volná pracovní místa	Počet uchazečů na 1 VPM	Podíl nezaměstnaných osob [%]
	celkem	z toho ženy			
Blansko	3 472	1 765	808	4,3	4,6
Brno-město	17 302	9 039	4 462	3,9	6,6
Brno-venkov	6 478	3 237	2 894	2,2	4,6
Břeclav	4 591	2 132	992	4,6	5,8
Hodonín	8 738	3 883	939	9,3	8,2
Vyškov	2 475	1 215	840	2,9	3,8
Znojmo	6 825	3 199	691	9,9	9,0
<b>Jihomoravský kraj</b>	<b>49 881</b>	<b>24 470</b>	<b>11 626</b>	<b>4,3</b>	<b>6,2</b>
Česká republika	389 416	190 443	135 536	2,9	5,3

## 2. Nástroje aktivní politiky zaměstnanosti v Jihomoravském kraji

Tabulka č. 4 – Osoby podpořené v rámci APZ a rekvalifikace uchazečů a zájemců o zaměstnání

Ukazatel (celkový počet)	Stav k		Celkem od počátku roku do	
	31.1.2016	31.1.2017	31.1.2016	31.1.2017
<b>Osoby podpořené v rámci APZ</b>				
veřejně prospěšné práce (VPP)	53	151	0	24
veřejně prospěšné práce (VPP) - ESF <sup>1)</sup>	1 500	832	53	23
společensky účelná prac. místa (SÚPM)	270	119	2	3
společensky účelná prac. místa (SÚPM) - ESF <sup>1)</sup>	2 274	1 040	238	116
SÚPM - samostatně výděleč. činnost (SVČ)	417	322	13	10
SÚPM - samostatně výděleč. činnost (SVČ) - ESF <sup>1)</sup>	0	0	0	0
chráněná pracovní místa - zřízená	105	268	1	205
chráněná pracovní místa - SVČ osob se ZP	2	2	0	0
ostatní nástroje APZ	60	164	1	21
<b>rekvalifikace uchazečů a zájemců o zaměstnání</b>				
uchazeči a zájemci zařazení do rekvalifikací	12	0	14	0
uchazeči a zájemci zařazení do rekvalifikací - ESF <sup>1)</sup>	0	78	0	85
uchazeči a zájemci, kteří zahájili zvolenou rekvalifikaci	24	1	15	0
uchazeči a zájemci, kteří zahájili zvolenou rekvalifikaci - ESF <sup>1)</sup>	0	17	0	6
<b>Osoby podpořené v rámci APZ celkem</b>	<b>4 717</b>	<b>2 994</b>	<b>337</b>	<b>493</b>

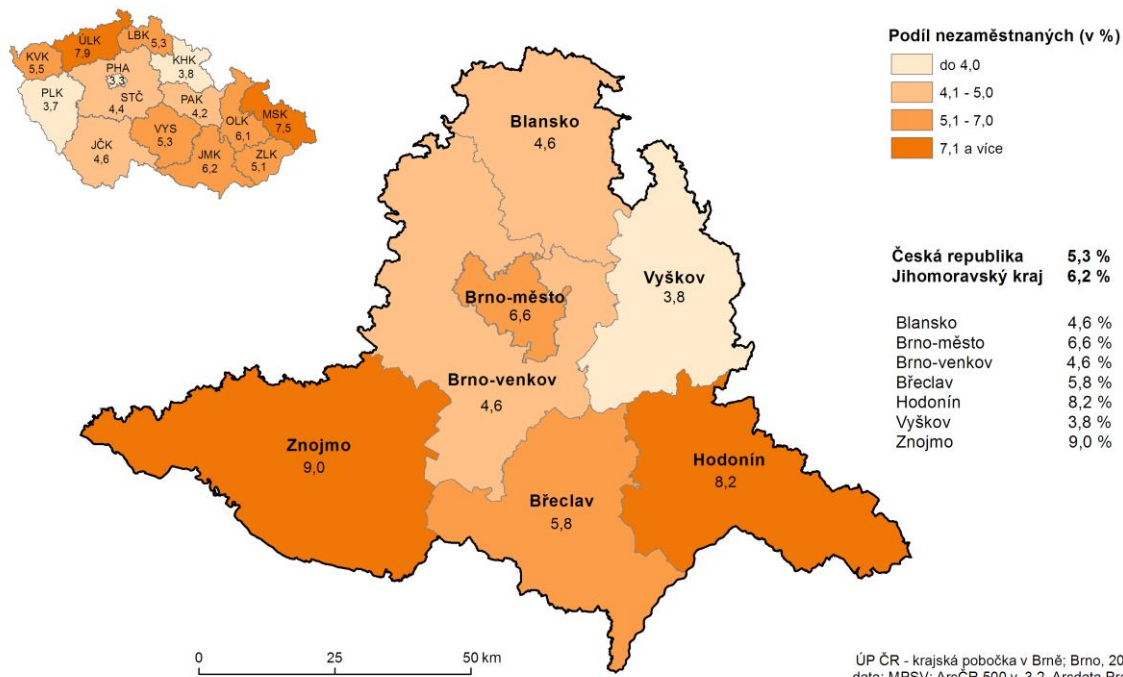
1) financováno převážně z Evropského sociálního fondu

Podrobnější statistické údaje o nástrojích APZ naleznete na stránkách Integrovaného portálu MPSV, v měsíčních statistikách nezaměstnanosti <https://portal.mpsv.cz/sz/stat/nz/mes>

### 3. MAPA – Podíl nezaměstnaných v okresech kraje

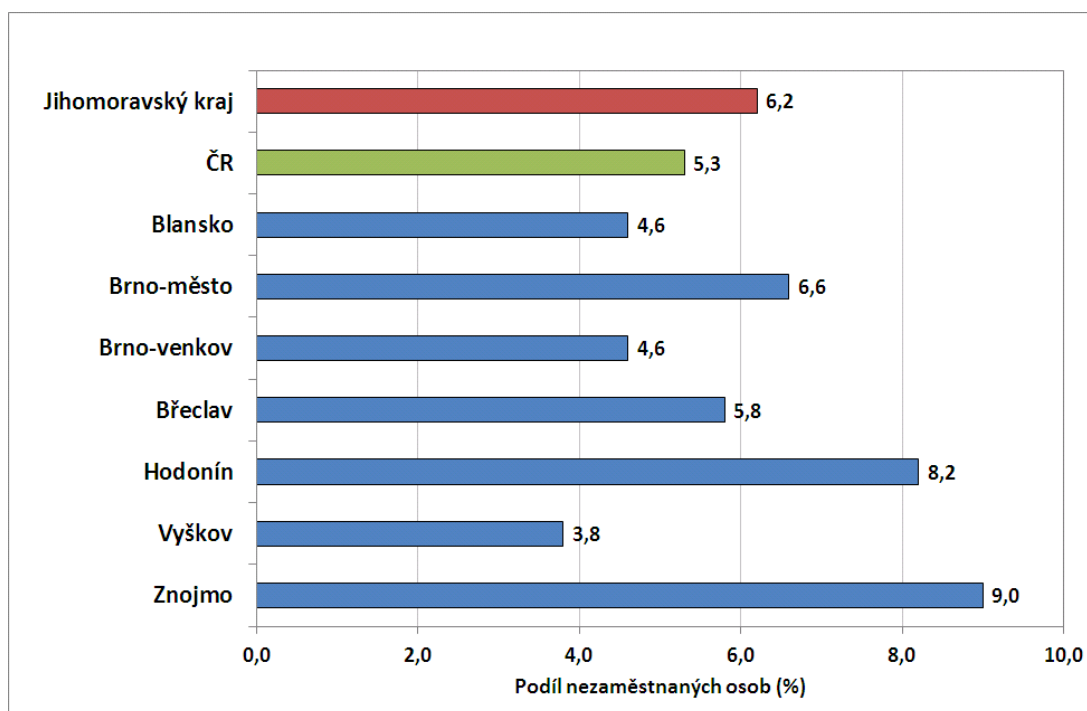
#### PODÍL NEZAMĚSTNANÝCH NA OBYVATELSTU VE VĚKU 15 - 64 LET

v Jihomoravském kraji k 31. 1. 2017

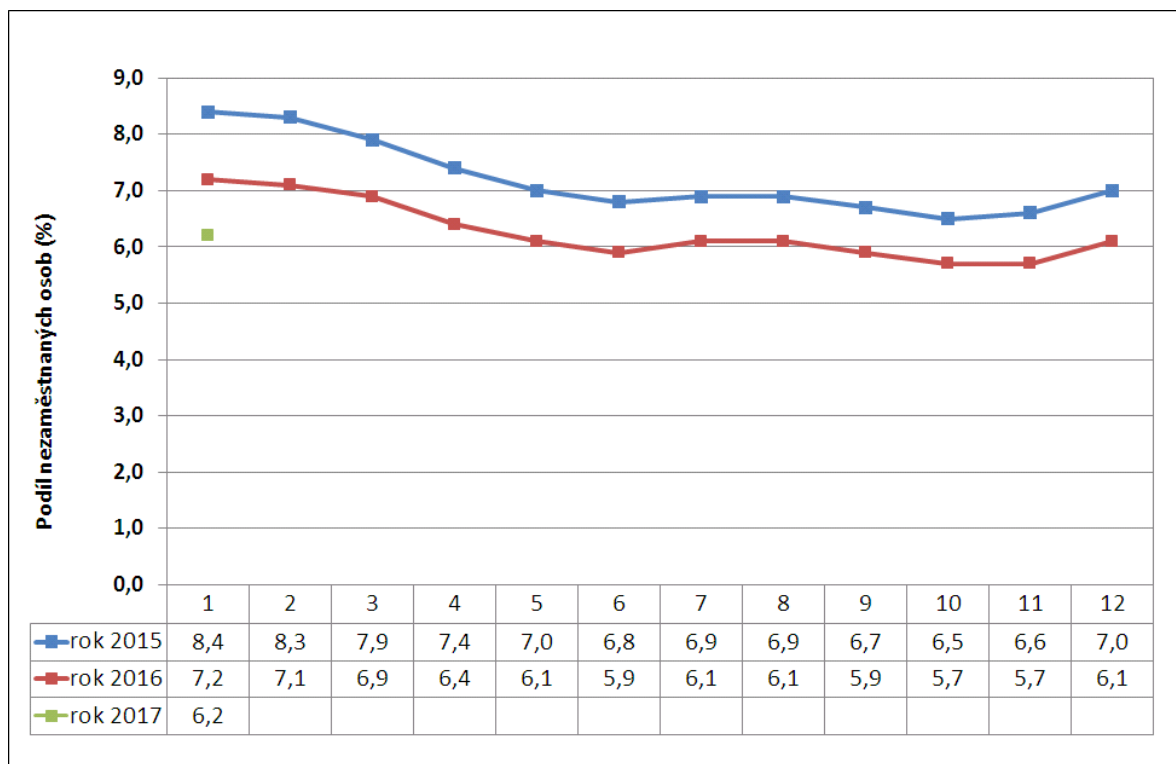


## 5. GRAFY

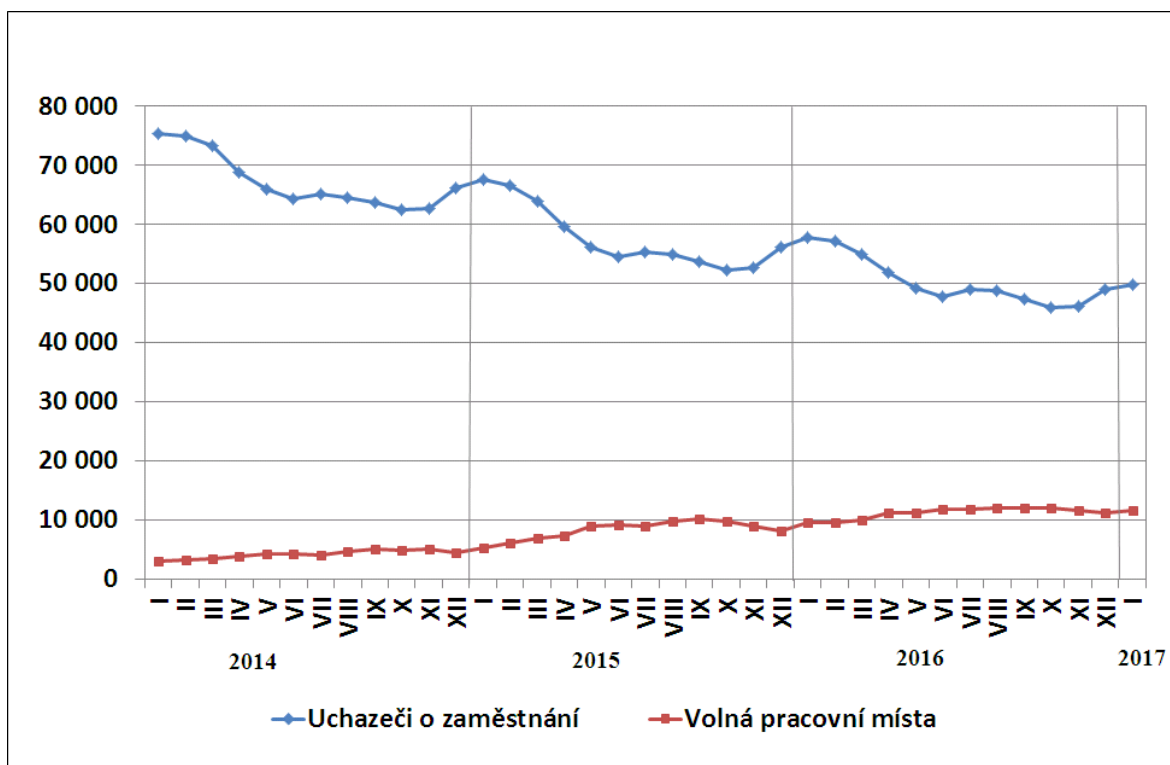
### 1. Podíl nezaměstnaných osob v okresech Jihomoravského kraje a v ČR k 31.1.2017



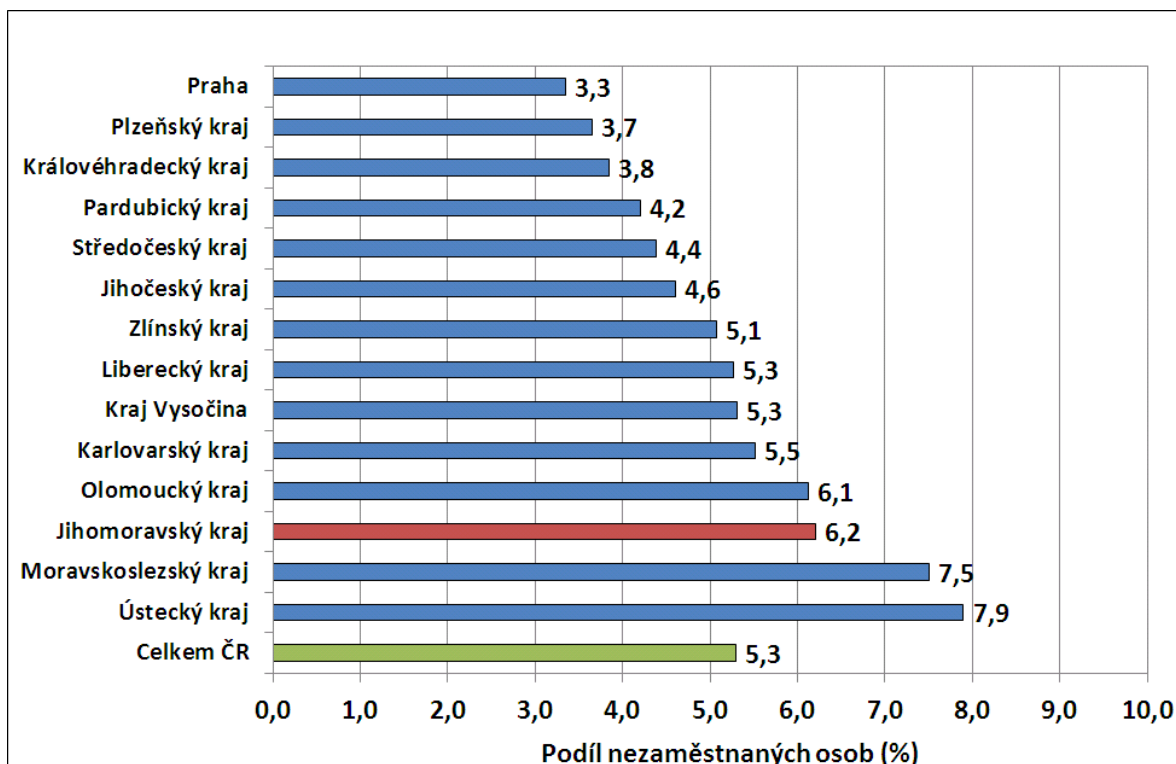
### 2. Vývoj podílu nezaměstnaných v Jihomoravském kraji v letech 2015-2017 v %



### 3. Vývoj počtu uchazečů a VPM v Jihomoravském kraji v letech 2014-2017



### 4. Podíl nezaměstnaných osob v jednotlivých krajích ČR k 31.1.2017 v %





## 6. Setřídění okresů k 31.1.2017

	PNO v %		mezimés. přírúst./ úbytek nezam. v %		počet uchazečů na 1 VPM	
1	Karviná	10,4	Jindřichův Hradec	15,7	Karviná	15,8
2	Most	10,1	Jeseník	10,3	Jeseník	13,0
3	Bruntál	9,4	Český Krumlov	10,0	Ústí nad Labem	10,6
4	Jeseník	9,4	Chrudim	9,7	Znojmo	9,9
5	Znojmo	9,0	Jičín	8,7	Hodonín	9,3
6	Ostrava-město	9,0	Písek	8,4	Sokolov	8,5
7	Ústí nad Labem	8,6	Prachatice	7,6	Bruntál	7,5
8	Chomutov	8,2	Strakonice	6,7	Chomutov	7,3
9	Hodonín	8,2	Klatovy	6,3	Děčín	6,6
10	Děčín	8,1	Pelhřimov	6,2	Přerov	6,1
11	Sokolov	7,5	Znojmo	6,1	Opava	5,9
12	Český Krumlov	7,2	Tábor	5,7	Most	5,7
13	Přerov	7,1	Plzeň-sever	5,2	Žďár nad Sázavou	5,6
14	Louny	7,1	Rakovník	4,9	Ostrava-město	5,4
15	Třebíč	6,9	Tachov	4,8	Kroměříž	5,1
16	Brno-město	6,6	Uherské Hradiště	4,5	Litoměřice	4,8
17	Teplice	6,5	Rokycany	4,4	Třebíč	4,7
18	Litoměřice	6,5	Vyškov	4,2	Břeclav	4,6
19	Příbram	6,5	Cheb	4,2	Frydek-Místek	4,6
20	Šumperk	6,3	Svitavy	4,2	Kladno	4,5
21	Vsetín	6,1	Děčín	4,1	Blansko	4,3
22	Kladno	6,1	Břeclav	3,9	Příbram	4,1
23	Kroměříž	6,0	Prostějov	3,8	Olomouc	4,0
24	Kolín	6,0	České Budějovice	3,8	Teplice	4,0
25	Olomouc	5,9	Benešov	3,7	Louny	3,9
26	Tábor	5,9	Rychnov nad Kněžnou	3,5	Brno-město	3,9
27	Liberec	5,8	Semily	3,4	Jablonec nad Nisou	3,9
28	Žďár nad Sázavou	5,8	Nový Jičín	3,3	Šumperk	3,8
29	Svitavy	5,8	Litoměřice	3,1	Havlíčkův Brod	3,7
30	Břeclav	5,8	Mladá Boleslav	3,0	Strakonice	3,6
31	Opava	5,7	Kutná Hora	3,0	Svitavy	3,5
32	Semily	5,7	Přerov	2,9	Kolín	3,4
33	Nymburk	5,6	Náchod	2,9	Mělník	3,3
34	Kutná Hora	5,6	Žďár nad Sázavou	2,9	Chrudim	3,3
35	Karlovy Vary	5,4	Brno-venkov	2,8	Semily	3,2
36	Mělník	5,4	Havlíčkův Brod	2,8	Náchod	3,2
37	Strakonice	5,2	Kroměříž	2,8	Zlín	3,1
38	Tachov	5,2	Příbram	2,8	Karlovy Vary	3,1
39	Jablonec nad Nisou	4,9	Kolín	2,7	Kutná Hora	3,0
40	Havlíčkův Brod	4,9	Vsetín	2,6	Vyškov	2,9
41	Rakovník	4,9	Olomouc	2,6	Jindřichův Hradec	2,8
42	Uherské Hradiště	4,7	Hodonín	2,5	Vsetín	2,8
43	Jihlava	4,7	Jihlava	2,4	Česká Lípa	2,8
44	Frydek-Místek	4,7	Plzeň-jih	2,3	Tábor	2,7
45	Blansko	4,6	Šumperk	2,3	Trutnov	2,7
46	Brno-venkov	4,6	Ústí nad Orlicí	2,2	Nový Jičín	2,7
47	Chrudim	4,6	Opava	2,1	Prostějov	2,6
48	Nový Jičín	4,5	Třebíč	2,1	Liberec	2,5
49	Náchod	4,5	Česká Lípa	2,1	Rakovník	2,4
50	Hradec Králové	4,4	Hradec Králové	1,8	Jičín	2,4
51	Česká Lípa	4,4	Frydek-Místek	1,8	Uherské Hradiště	2,4
52	Trutnov	4,3	Praha-východ	1,7	Brno-venkov	2,2
53	Jindřichův Hradec	4,3	Teplice	1,7	Jihlava	2,2
54	Prachatice	4,2	Zlín	1,4	Plzeň-sever	2,1
55	Klatovy	4,1	Liberec	1,4	Hradec Králové	2,1
56	Beroun	4,1	Pardubice	1,3	Nymburk	2,0
57	Zlín	4,0	Nymburk	1,1	Písek	2,0
58	Domažlice	4,0	Louny	1,1	Český Krumlov	1,9
59	Prostějov	4,0	Ostrava-město	1,0	Klatovy	1,9
60	Plzeň-sever	3,9	Kladno	0,9	Prachatice	1,8
61	Písek	3,8	Sokolov	0,9	Rokycany	1,8
62	Vyškov	3,8	Jablonec nad Nisou	0,8	Benešov	1,8
63	Ústí nad Orlicí	3,7	Praha-západ	0,6	Plzeň-jih	1,7
64	Cheb	3,6	Beroun	0,6	Praha-západ	1,7
65	Rokycany	3,5	Most	0,5	České Budějovice	1,6
66	České Budějovice	3,4	Chomutov	0,4	Pelhřimov	1,5
67	Pelhřimov	3,4	Trutnov	0,3	Domažlice	1,4
68	Pardubice	3,4	Domažlice	0,3	Beroun	1,4
69	Praha	3,3	Blansko	0,1	Mladá Boleslav	1,4
70	Plzeň-jih	3,3	Karlovy Vary	0,1	Praha	1,4
71	Jičín	3,2	Karviná	0,0	Cheb	1,3
72	Plzeň-město	3,0	Ústí nad Labem	0,0	Ústí nad Orlicí	1,3
73	Benešov	2,9	Praha	-0,2	Tachov	1,3
74	Mladá Boleslav	2,8	Mělník	-0,2	Plzeň-město	1,2
75	Praha-západ	2,8	Bruntál	-0,3	Rychnov nad Kněžnou	0,8
76	Praha-východ	1,8	Plzeň-město	-0,4	Pardubice	0,7
77	Rychnov nad Kněžnou	1,8	Brno-město	-1,2	Praha-východ	0,6
	Celkem ČR	5,3	Celkem ČR	2,1	Celkem ČR	2,9