



Úřad práce ČR

Krajská pobočka Úřadu práce ČR v Brně

Měsíční statistická zpráva *únor 2017*

Zpracoval: *Mgr. Martina Štorová*
RNDr. Eva Toušková

<https://portal.mpsv.cz/upcr/kp/jhm/statistiky>

Informace o nezaměstnanosti v Jihomoravském kraji ke 28.2.2017

V tomto měsíci celkový počet uchazečů o zaměstnání klesl o 2,0 % na 48 859, počet hlášených volných pracovních míst vzrostl o 9,0. % na 12 667 a podíl nezaměstnaných osob klesl na 6,1 %.

K 28.2.2017 evidoval Úřad práce ČR (ÚP ČR), Krajská pobočka v Brně celkem 48 859 uchazečů o zaměstnání. Jejich počet byl o 1 022 nižší než na konci předchozího měsíce, ve srovnání se stejným obdobím minulého roku je nižší o 8 265 osob. Z tohoto počtu bylo 46 697 dosažitelných uchazečů o zaměstnání ve věku 15 – 64 let. Bylo to o 1 202 méně než na konci předchozího měsíce. Ve srovnání se stejným obdobím minulého roku byl jejich počet nižší o 8 686.

V průběhu měsíce bylo nově zaevidováno 4 603 osob. Ve srovnání s minulým měsícem to bylo méně o 2 464 osob a v porovnání se stejným obdobím předchozího roku méně o 515 osob.

Z evidence během měsíce odešlo celkem 5 625 uchazečů (ukončená evidence, vyřazení uchazeči). Bylo to o 593 osob méně než v předchozím měsíci a o 73 osob méně než ve stejném měsíci minulého roku. Do zaměstnání z nich ve sledovaném měsíci nastoupilo 3 885, tj. o 426 méně než v předchozím měsíci a o 103 méně než ve stejném měsíci minulého roku, 856 uchazečů o zaměstnání bylo umístěno prostřednictvím úřadu práce tj. o 69 méně než v předchozím měsíci a o 173 méně než ve stejném období minulého roku, 1 740 uchazečů bylo vyřazeno bez umístění.

Meziměsíční pokles nezaměstnaných byl s výjimkou okresu Znojmo zaznamenán ve všech okresech, největší v okresech Břeclav (3,4 %), Brno-venkov (2,6 %) a Brno-město (2,4 %). V okrese Znojmo zůstal počet nezaměstnaných na úrovni předchozího měsíce.

Ke konci měsíce bylo evidováno na ÚP ČR, Krajské pobočce v Brně 24 942 žen. Jejich podíl na celkovém počtu uchazečů činil 49,0 %. V evidenci bylo 7 136 osob se zdravotním postižením, což představovalo 14,6 % z celkového počtu nezaměstnaných.

Ke konci tohoto měsíce bylo evidováno 2 026 absolventů škol všech stupňů vzdělání a mladistvých, jejich počet klesl ve srovnání s předchozím měsícem o 21 osob

a ve srovnání se stejným měsícem minulého roku byl nižší o 650 osob. Na celkové nezaměstnanosti se podíleli 4,1%.

Podporu v nezaměstnanosti pobíralo 14 616 uchazečů o zaměstnání, tj. 29,9 % všech uchazečů vedených v evidenci.

Podíl nezaměstnaných osob, tj. počet dosažitelných uchazečů o zaměstnání ve věku 15 -64 let k obyvatelstvu stejného věku, k 28.2.2017 meziměsíčně klesl na 6,1 %.

Podíl nezaměstnaných stejný nebo vyšší než republikový průměr vykazaly 4 okresy, nejvyšší byl v okresech Znojmo (9,0 %) a Hodonín (8,0%). Nejnižší podíl nezaměstnaných byl zaznamenán v okrese Vyškov (3,7 %).

Podíl nezaměstnaných žen klesl na 6,0 %, podíl nezaměstnaných mužů klesl na 6,1 %.

Kraj evidoval k 28.2.2017 celkem 12 667 volných pracovních míst. Jejich počet byl o 1 041 vyšší, než v předchozím měsíci a o 3 178 vyšší než ve stejném měsíci minulého roku. Na jedno volné pracovní místo připadalo v průměru 3,9 uchazeče, z toho nejvíce v okresech Znojmo (9,0), Hodonín (7,5) a Břeclav (4,2). Z celkového počtu nahlášených volných míst bylo 1 194 vhodných pro osoby se zdravotním postižením (OZP), na jedno volné pracovní místo připadalo 6,0 OZP. Volných pracovních míst pro absolventy a mladistvé bylo registrováno 3 501, na jedno volné místo připadalo 0,6 uchazečů této kategorie.

V rámci aktivní politiky zaměstnanosti (APZ) bylo od počátku roku 2017 prostřednictvím příspěvků APZ podpořeno 631 osob, do rekvalifikačních kurzů bylo zařazeno 346 osob.

Nejčastějšími obory činností, které byly v tomto měsíci podpořeny prostřednictvím SÚPM – SVČ, byly osobní služby (7 osob - kadeřnictví, kosmetika, masérské služby, pedikúra) a truhlář (3 osoby).

Informace o vývoji nezaměstnanosti v ČR v elektronické formě jsou zveřejněny na internetové adrese <https://portal.mpsv.cz/sz/stat>.

1. Základní charakteristika vývoje nezaměstnanosti a volných pracovních míst v Jihomoravském kraji

Tabulka č. 1 - Vývoj nezaměstnanosti

ukazatel (celkový počet)		stav k		
		29.2.2016	31.1.2017	28.2.2017
evidovaní uchazeči o zaměstnání		57 124	49 881	48 859
- z toho	ženy	27 941	24 470	23 917
	absolventi a mladiství	2 676	2 047	2 026
	uchazeči se zdravotním postižením	7 524	7 136	7 136
uchazeči s nárokem na Pvn		15 302	14 911	14 616
podíl nezaměstnaných osob v % ¹⁾		7,1	6,2	6,1
volná pracovní místa		9 489	11 626	12 667
počet uchazečů na 1 volné pracovní místo		6,0	4,3	3,9

1) od ledna 2013 nový ukazatel registrované nezaměstnanosti

Tabulka č. 2 - Tok nezaměstnanosti

ukazatel	Počet uchazečů ve sledovaném měsíci		
	Únor 2016	Leden 2017	Únor 2017
nově evidovaní uchazeči o zaměstnání	5 118	7 067	4 603
uchazeči s ukonč. evidencí a vyřazení	5 698	6 218	5 625
- z toho umístění celkem	3 988	4 311	3 885
- z toho umístění úřadem práce	1 029	925	856

Tabulka č. 3. – Nezaměstnanost v okresech k 28.2.2017

Okres	Počet nezaměstnaných		Volná pracovní místa	Počet uchazečů na 1 VPM	Podíl nezaměstnaných osob [%]
	celkem	z toho ženy			
Blansko	3 396	1 725	889	3,8	4,5
Brno-město	16 881	8 809	4 253	4,0	6,4
Brno-venkov	6 312	3 125	3 617	1,7	4,5
Břeclav	4 433	2 045	1 058	4,2	5,5
Hodonín	8 559	3 803	1 141	7,5	8,0
Vyškov	2 453	1 195	948	2,6	3,7
Znojmo	6 825	3 215	761	9,0	9,0
Jihomoravský kraj	48 859	23 917	12 667	3,9	6,1
Česká republika	380 208	185 390	143 098	2,7	5,1

2. Nástroje aktivní politiky zaměstnanosti v Jihomoravském kraji

Tabulka č. 4 – Osoby podpořené v rámci APZ a rekvalifikace uchazečů a zájemců o zaměstnání

Ukazatel (celkový počet)	Stav k		Celkem od počátku roku do	
	29.2.2016	28.2.2017	29.2.2016	28.2.2017
Osoby podpořené v rámci APZ				
veřejně prospěšné práce (VPP)	48	158	1	39
veřejně prospěšné práce (VPP) - ESF ¹⁾	1 656	568	323	57
společensky účelná prac. místa (SÚPM)	229	110	4	6
společensky účelná prac. místa (SÚPM) - ESF ¹⁾	2 198	940	496	241
SÚPM - samostatně výděleč. činnost (SVČ)	428	320	42	25
SÚPM - samostatně výděleč. činnost (SVČ) - ESF ¹⁾	0	0	0	0
chrán. prac. místa - zřízená	109	269	6	210
chrán. prac. místa - SVČ osob se ZP	2	2	0	0
ostatní nástroje APZ	63	196	6	53
rekvalifikace uchazečů a zájemců o zaměstnání				
uchazeči a zájemci zařazení do rekvalifikací	176	1	268	1
uchazeči a zájemci zařazení do rekvalifikací - ESF ¹⁾	0	169	0	273
uchazeči a zájemci, kteří zahájili zvolenou rekvalifikaci	80	13	115	14
uchazeči a zájemci, kteří zahájili zvolenou rekvalifikaci - ESF ¹⁾	0	55	0	58
Osoby podpořené v rámci APZ celkem	4 989	2 801	1 261	977

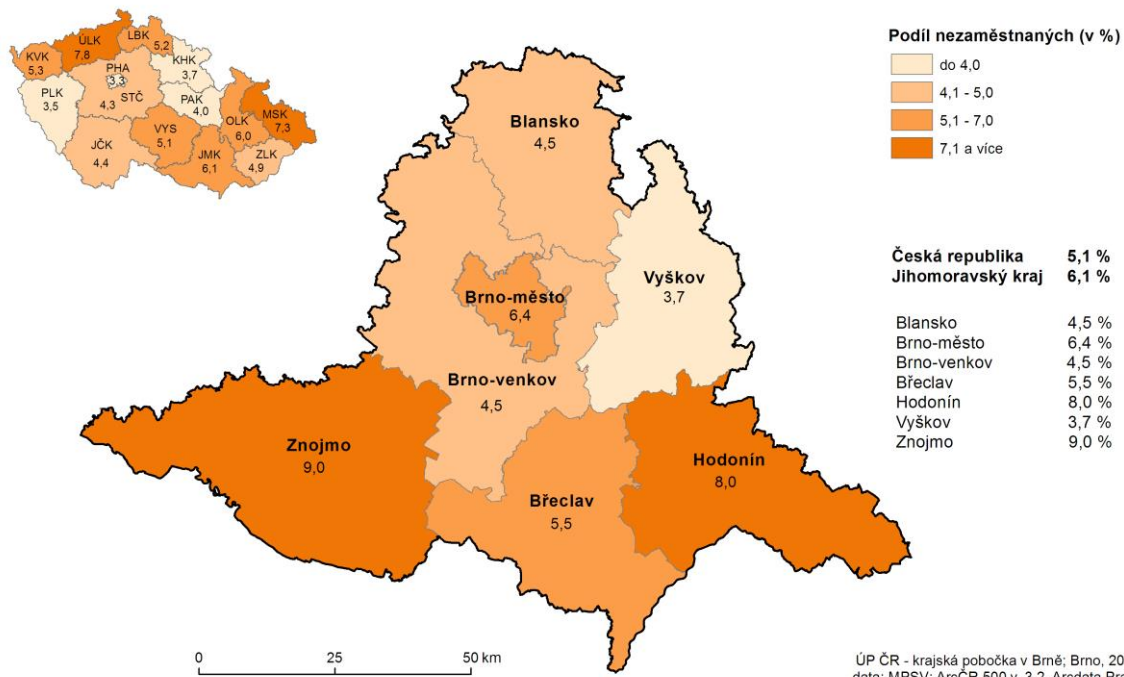
1) financováno převážně z Evropského sociálního fondu

Podrobnější statistické údaje o nástrojích APZ naleznete na stránkách Integrovaného portálu MPSV, v měsíčních statistikách nezaměstnanosti
<https://portal.mpsv.cz/sz/stat/nz/mes>

3. MAPA – Podíl nezaměstnaných v okresech kraje

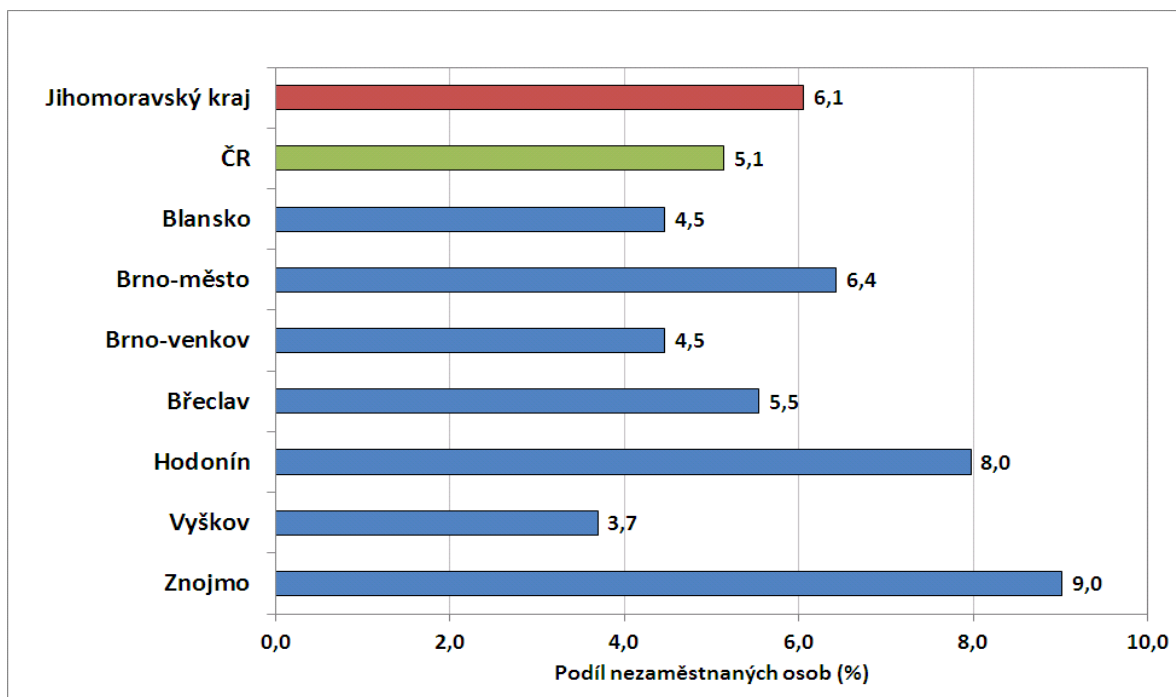
PODÍL NEZAMĚSTNANÝCH NA OBYVATELSTU VE VĚKU 15 - 64 LET

v Jihomoravském kraji k 28. 2. 2017

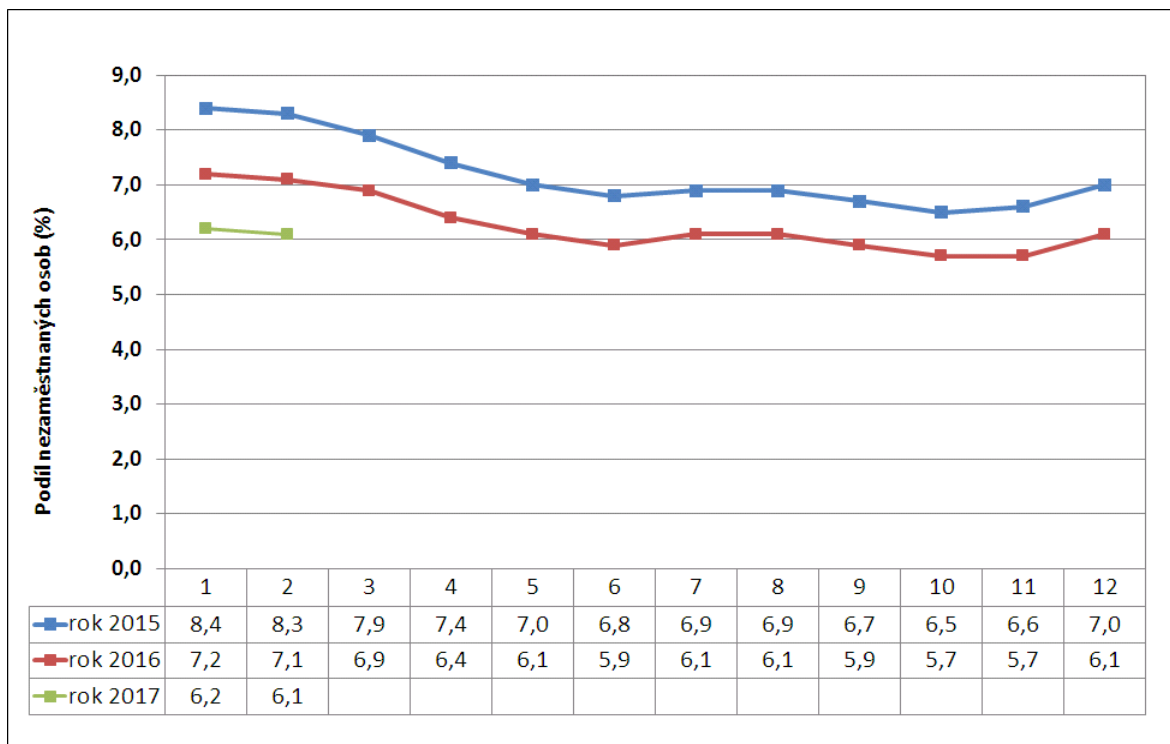


5. GRAFY

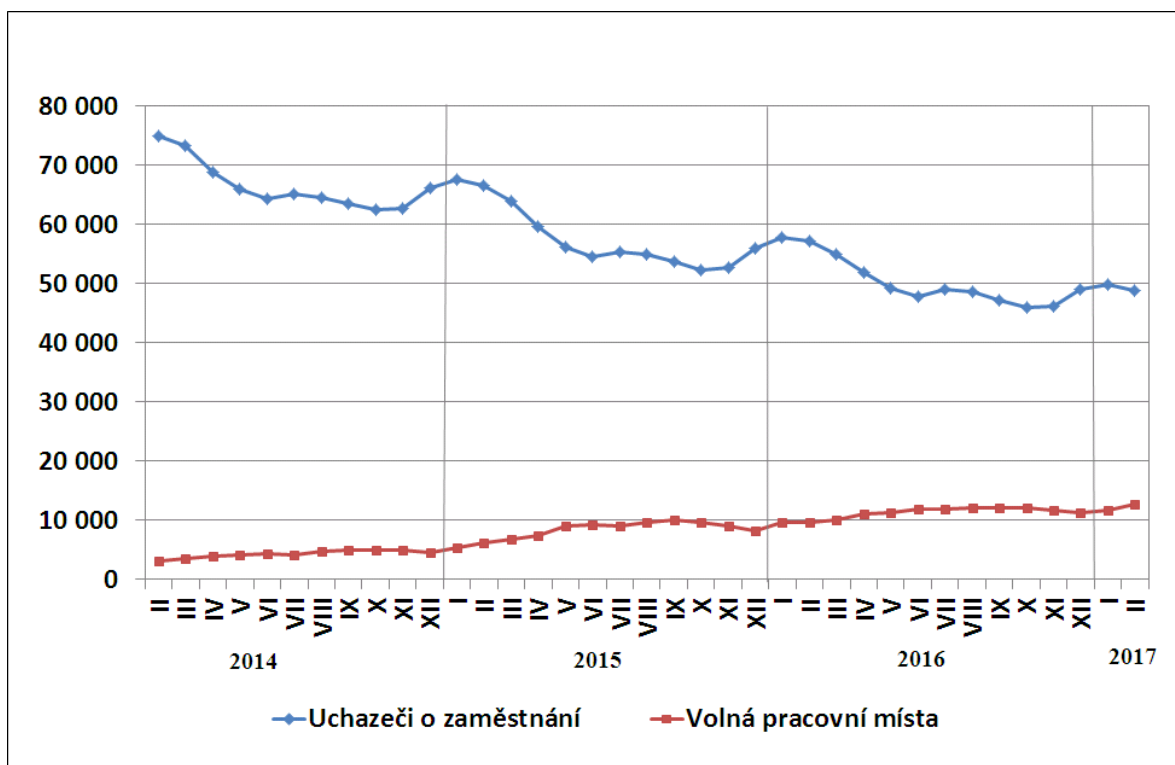
1. Podíl nezaměstnaných osob v okresech Jihomoravského kraje a v ČR k 28.2.2017



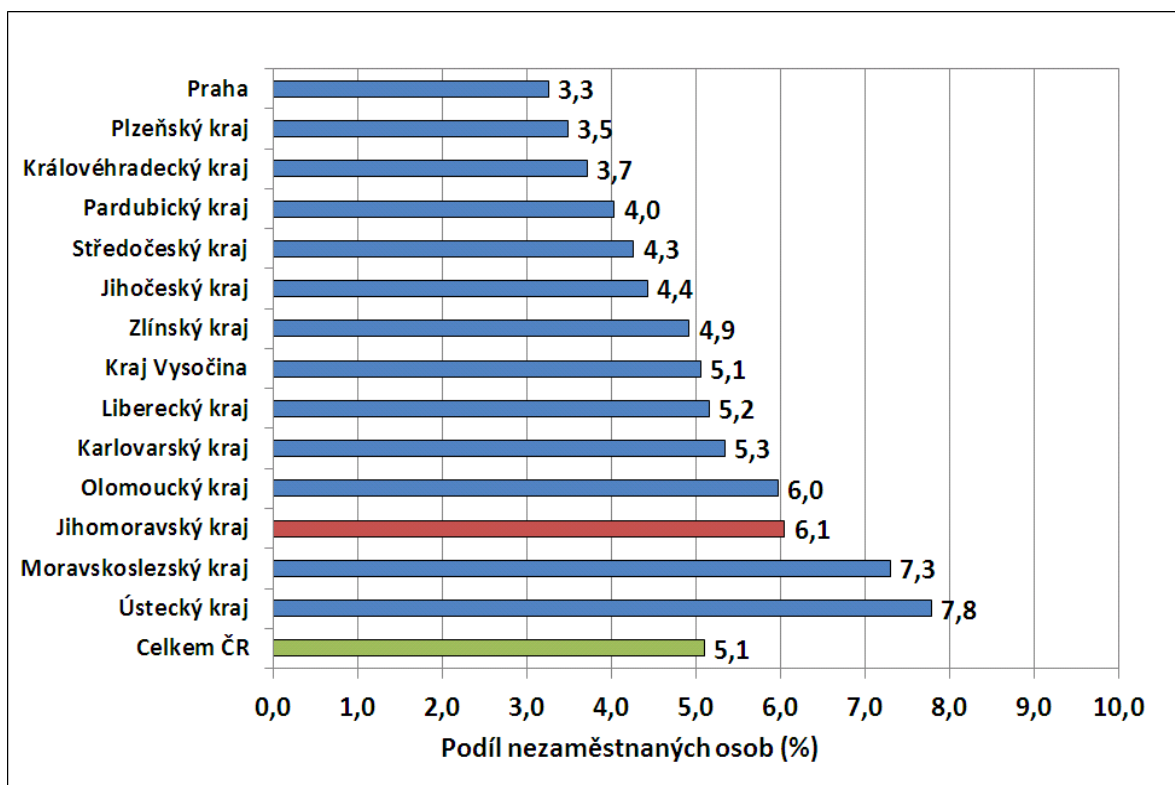
2. Vývoj podílu nezaměstnaných v Jihomoravském kraji v letech 2015-2017 v %



3. Vývoj počtu uchazečů a VPM v Jihomoravském kraji v letech 2014-2017



4. Podíl nezaměstnaných osob v jednotlivých krajích ČR k 28.2.2017 v %



6. Setřídění okresů k 28.2.2017

	PNO v %		meziměs. přírůst./ úbytek nezam. v %		počet uchazečů na 1 VPM	
1	Karviná	10,2	Jeseník	0,3	Karviná	15,1
2	Most	9,9	Ústí nad Labem	0,2	Jeseník	13,6
3	Jeseník	9,5	Děčín	0,0	Ústí nad Labem	9,7
4	Bruntál	9,1	Znojmo	0,0	Znojmo	9,0
5	Znojmo	9,0	Louny	-0,3	Sokolov	8,1
6	Ostrava-město	8,7	Kladno	-0,5	Hodonín	7,5
7	Ústí nad Labem	8,6	Kutná Hora	-0,8	Bruntál	7,0
8	Děčín	8,1	Vyškov	-0,9	Chomutov	6,2
9	Chomutov	8,0	Semily	-1,0	Most	6,1
10	Hodonín	8,0	Rakovník	-1,3	Děčín	5,9
11	Sokolov	7,3	Karviná	-1,4	Opava	5,4
12	Louny	7,1	Ostrava-město	-1,4	Přerov	5,3
13	Přerov	7,0	Plzeň-jih	-1,5	Ostrava-město	5,2
14	Český Krumlov	6,9	Tábor	-1,6	Žďár nad Sázavou	4,7
15	Třebíč	6,6	Liberec	-1,6	Kladno	4,7
16	Brno-město	6,4	Mělník	-1,6	Kroměříž	4,6
17	Litoměřice	6,4	Cheb	-1,6	Třebíč	4,3
18	Teplice	6,3	Most	-1,7	Břeclav	4,2
19	Příbram	6,3	Plzeň-sever	-1,8	Litoměřice	4,1
20	Šumperk	6,2	Přerov	-1,8	Brno-město	4,0
21	Kladno	6,0	Litoměřice	-1,8	Frydek-Místek	4,0
22	Vsetín	5,8	Prachatice	-1,8	Jablonec nad Nisou	3,9
23	Kroměříž	5,8	Benešov	-1,8	Louny	3,9
24	Kolín	5,8	Svitavy	-1,9	Blansko	3,8
25	Tábor	5,8	Chomutov	-1,9	Šumperk	3,7
26	Liberec	5,7	Česká Lipa	-1,9	Teplice	3,7
27	Olomouc	5,7	Hodonín	-2,0	Olomouc	3,6
28	Svitavy	5,7	Zlín	-2,1	Strakonice	3,3
29	Semily	5,6	Uherské Hradiště	-2,1	Semily	3,2
30	Kutná Hora	5,6	Frydek-Místek	-2,1	Svitavy	3,2
31	Břeclav	5,5	Blansko	-2,2	Kolín	3,0
32	Žďár nad Sázavou	5,5	Šumperk	-2,2	Havlíčkův Brod	3,0
33	Opava	5,5	Nymburk	-2,2	Příbram	3,0
34	Nymburk	5,5	Praha	-2,3	Náchod	2,9
35	Mělník	5,3	Nový Jičín	-2,3	Chrudim	2,9
36	Karlovy Vary	5,2	Brno-město	-2,4	Kutná Hora	2,8
37	Strakonice	5,0	Kroměříž	-2,5	Trutnov	2,7
38	Tachov	4,9	Brno-venkov	-2,6	Karlovy Vary	2,7
39	Rakovník	4,8	Kolín	-2,6	Česká Lipa	2,7
40	Jablonec nad Nisou	4,8	Jičín	-2,6	Tábor	2,7
41	Uherské Hradiště	4,7	Rokycany	-2,7	Jindřichův Hradec	2,7
42	Havlíčkův Brod	4,6	Bruntál	-2,7	Zlín	2,7
43	Jihlava	4,5	Sokolov	-2,7	Vsetín	2,6
44	Frydek-Místek	4,5	Beroun	-2,8	Vyškov	2,6
45	Brno-venkov	4,5	Rychnov nad Kněžnou	-2,9	Prostějov	2,6
46	Blansko	4,5	Jablonec nad Nisou	-3,0	Liberec	2,5
47	Nový Jičín	4,4	Karlovy Vary	-3,0	Mělník	2,5
48	Náchod	4,4	Hradec Králové	-3,1	Nový Jičín	2,5
49	Chrudim	4,3	Opava	-3,2	Rakovník	2,3
50	Česká Lipa	4,2	Praha-západ	-3,2	Uherské Hradiště	2,3
51	Hradec Králové	4,2	Příbram	-3,2	Jičín	2,1
52	Trutnov	4,2	Pardubice	-3,2	Plzeň-sever	2,1
53	Prachatice	4,1	Trutnov	-3,3	Jihlava	2,0
54	Jindřichův Hradec	4,1	Náchod	-3,3	Nymburk	2,0
55	Zlín	3,9	Praha-východ	-3,3	Písek	2,0
56	Beroun	3,9	Jindřichův Hradec	-3,3	Hradec Králové	1,9
57	Klatovy	3,9	Teplice	-3,3	Prachatice	1,8
58	Plzeň-sever	3,8	Prostějov	-3,3	Klatovy	1,8
59	Prostějov	3,8	Olomouc	-3,4	Brno-venkov	1,7
60	Vyškov	3,7	Břeclav	-3,4	Benešov	1,7
61	Domažlice	3,6	Vsetín	-3,5	Český Krumlov	1,7
62	Cheb	3,6	České Budějovice	-3,5	Rokycany	1,6
63	Písek	3,5	Ústí nad Orlicí	-3,5	Praha-západ	1,6
64	Ústí nad Orlicí	3,5	Jihlava	-3,6	České Budějovice	1,6
65	Rokycany	3,4	Český Krumlov	-4,0	Plzeň-jih	1,5
66	Pardubice	3,3	Písek	-4,0	Tachov	1,4
67	České Budějovice	3,3	Tachov	-4,1	Pelhřimov	1,3
68	Praha	3,3	Žďár nad Sázavou	-4,1	Mladá Boleslav	1,3
69	Pelhřimov	3,2	Třebíč	-4,2	Beroun	1,3
70	Plzeň-jih	3,2	Mladá Boleslav	-4,4	Domažlice	1,3
71	Jičín	3,1	Strakonice	-4,4	Ústí nad Orlicí	1,3
72	Plzeň-město	2,8	Plzeň-město	-4,5	Cheb	1,2
73	Benešov	2,8	Klatovy	-4,8	Plzeň-město	1,2
74	Mladá Boleslav	2,7	Chrudim	-5,1	Praha	1,2
75	Praha-západ	2,7	Pelhřimov	-5,1	Rychnov nad Kněžnou	0,8
76	Rychnov nad Kněžnou	1,8	Havlíčkův Brod	-5,6	Pardubice	0,7
77	Praha-východ	1,8	Domažlice	-7,3	Praha-východ	0,6
	Celkem ČR	5,1	Celkem ČR	-2,4	Celkem ČR	2,7