



Úřad práce ČR

Krajská pobočka Úřadu práce ČR
v Brně

Měsíční statistická zpráva
březen 2017

Zpracoval: *Mgr. Martina Štorová*
RNDr. Eva Toušková

<https://portal.mpsv.cz/upcr/kp/jhm/statistiky>

Informace o nezaměstnanosti v Jihomoravském kraji ke 31.3.2017

V tomto měsíci celkový počet uchazečů o zaměstnání klesl o 6,2 % na 45 829, počet hlášených volných pracovních míst vzrostl o 5,5. % na 13 359 a podíl nezaměstnaných osob klesl na 5,7 %.

K 31.3.2017 evidoval Úřad práce ČR (ÚP ČR), Krajská pobočka v Brně celkem 45 829 uchazečů o zaměstnání. Jejich počet byl o 3 030 nižší než na konci předchozího měsíce, ve srovnání se stejným obdobím minulého roku je nižší o 9 148 osob. Z tohoto počtu bylo 43 529 dosažitelných uchazečů o zaměstnání ve věku 15 – 64 let. Bylo to o 3 105 méně než na konci předchozího měsíce. Ve srovnání se stejným obdobím minulého roku byl jejich počet nižší o 9 704.

V průběhu měsíce bylo nově zaevidováno 4 458 osob. Ve srovnání s minulým měsícem to bylo méně o 145 osob a v porovnání se stejným obdobím předchozího roku méně o 314 osob.

Z evidence během měsíce odešlo celkem 7 488 uchazečů (ukončená evidence, vyřazení uchazeči). Bylo to o 1 863 osob více než v předchozím měsíci a o 596 osob méně než ve stejném měsíci minulého roku. Do zaměstnání z nich ve sledovaném měsíci nastoupilo 5 549, tj. o 1 664 více než v předchozím měsíci a o 349 více než ve stejném měsíci minulého roku, 1 045 uchazečů o zaměstnání bylo umístěno prostřednictvím úřadu práce tj. o 189 více než v předchozím měsíci a o 149 méně než ve stejném období minulého roku, 1 939 uchazečů bylo vyřazeno bez umístění.

Meziměsíční pokles nezaměstnaných byl zaznamenán ve všech okresech kraje, největší v okresech Břeclav (10,4 %), Znojmo (9,9 %) a Vyškov (2,4 %).

Ke konci měsíce bylo evidováno na ÚP ČR, Krajské pobočce v Brně 22 915 žen. Jejich podíl na celkovém počtu uchazečů činil 50,0 %. V evidenci bylo 6 955 osob se zdravotním postižením, což představovalo 15,2 % z celkového počtu nezaměstnaných.

Ke konci tohoto měsíce bylo evidováno 1 905 absolventů škol všech stupňů vzdělání a mladistvých, jejich počet klesl ve srovnání s předchozím měsícem o 121 osob a ve srovnání se stejným měsícem minulého roku byl nižší o 747 osob. Na celkové nezaměstnanosti se podíleli 4,2%.

Podporu v nezaměstnanosti pobíralo 12 721 uchazečů o zaměstnání, tj. 27,8 % všech uchazečů vedených v evidenci.

Podíl nezaměstnaných osob, tj. počet dosažitelných uchazečů o zaměstnání ve věku 15 -64 let k obyvatelstvu stejného věku, k 31.3.2017 meziměsíčně klesl na 5,7 %.

Podíl nezaměstnaných stejný nebo vyšší než republikový průměr vykázaly 4 okresy, nejvyšší byl v okresech Znojmo (8,1 %) a Hodonín (7,4%). Nejnižší podíl nezaměstnaných byl zaznamenán v okrese Vyškov (3,3 %).

Podíl nezaměstnaných žen klesl na 5,7 %, podíl nezaměstnaných mužů klesl na 5,6 %.

Kraj evidoval k 31.3.2017 celkem 13 359 volných pracovních míst. Jejich počet byl o 692 vyšší, než v předchozím měsíci a o 3 312 vyšší než ve stejném měsíci minulého roku. Na jedno volné pracovní místo připadalo v průměru 3,4 uchazeče, z toho nejvíce v okresech Hodonín (7,1), Znojmo (6,5) a Břeclav (3,6). Z celkového počtu nahlášených volných míst bylo 1 238 vhodných pro osoby se zdravotním postižením (OZP), na jedno volné pracovní místo připadalo 5,6 OZP. Volných pracovních míst pro absolventy a mladistvé bylo registrováno 3 799, na jedno volné místo připadalo 0,5 uchazečů této kategorie.

V rámci aktivní politiky zaměstnanosti (APZ) bylo od počátku roku 2017 prostřednictvím příspěvků APZ podpořeno 1014 osob, do rekvalifikačních kurzů bylo zařazeno 548 osob.

Nejčastějšími obory činností, které byly v tomto měsíci podpořeny prostřednictvím SÚPM – SVČ, byly služby v oblasti poradenství (5x), osobní služby (4x) a truhlářství (4x).

Informace o vývoji nezaměstnanosti v ČR v elektronické formě jsou zveřejněny na internetové adrese <https://portal.mpsv.cz/sz/stat>.

1. Základní charakteristika vývoje nezaměstnanosti a volných pracovních míst v Jihomoravském kraji

Tabulka č. 1 - Vývoj nezaměstnanosti

ukazatel (celkový počet)		stav k		
		31.3.2016	28.2.2017	31.3.2017
evidovaní uchazeči o zaměstnání		54 977	48 859	45 829
- z toho	ženy	27 233	23 917	22 914
	absolventi a mladiství	2 652	2 026	1 905
	uchazeči se zdravotním postižením	7 456	7 136	6 955
uchazeči s nárokem na PvN		13 754	14 616	12 721
podíl nezaměstnaných osob v % ¹⁾		6,9	6,1	5,7
volná pracovní místa		10 047	12 667	13 359
počet uchazečů na 1 volné pracovní místo		5,5	3,9	3,4

1) od ledna 2013 nový ukazatel registrované nezaměstnanosti

Tabulka č. 2 - Tok nezaměstnanosti

ukazatel	Počet uchazečů ve sledovaném měsíci		
	Březen 2016	Únor 2017	Březen 2017
nově evidovaní uchazeči o zaměstnání	4 772	4 603	4 458
uchazeči s ukonč. evidencí a vyřazení	6 919	5 625	7 488
- z toho umístění celkem	5 200	3 885	5 549
- z toho umístění úřadem práce	1 194	856	1 045

Tabulka č. 3. – Nezaměstnanost v okresech k 31.3.2017

Okres	Počet nezaměstnaných		Volná pracovní místa	Počet uchazečů na 1 VPM	Podíl nezaměstnaných osob [%]
	celkem	z toho ženy			
Blansko	3 117	1 592	985	3,2	4,0
Brno-město	16 368	8 583	4 630	3,5	6,2
Brno-venkov	6 007	3 038	3 599	1,7	4,3
Břeclav	3 971	1 878	1 110	3,6	4,9
Hodonín	7 985	3 641	1 117	7,1	7,4
Vyškov	2 234	1 138	976	2,3	3,3
Znojmo	6 147	3 044	942	6,5	8,1
Jihomoravský kraj	45 829	22 914	13 359	3,4	5,7
Česká republika	356 112	176 976	150 917	2,4	4,8

2. Nástroje aktivní politiky zaměstnanosti v Jihomoravském kraji

Tabulka č. 4 – Osoby podpořené v rámci APZ a rekvalifikace uchazečů a zájemců o zaměstnání

Ukazatel (celkový počet)	Stav k		Celkem od počátku roku do	
	31.3.2016	31.3.2017	31.3.2016	31.3.2017
Osoby podpořené v rámci APZ				
veřejně prospěšné práce (VPP)	48	170	2	58
veřejně prospěšné práce (VPP) - ESF ¹⁾	1 565	612	411	138
společensky účelná prac. místa (SÚPM)	117	93	5	10
společensky účelná prac. místa (SÚPM) - ESF ¹⁾	1 976	1 026	715	460
SÚPM - samostatně výděleč. činnost (SVČ)	424	318	65	59
SÚPM - samostatně výděleč. činnost (SVČ) - ESF ¹⁾	0	0	0	0
chrán. prac. místa - zřízená	113	266	12	210
chrán. prac. místa - SVČ osob se ZP	2	2	0	0
ostatní nástroje APZ	63	213	10	79
rekvalifikace uchazečů a zájemců o zaměstnání				
uchazeči a zájemci zařazení do rekvalifikací	44	1	348	1
uchazeči a zájemci zařazení do rekvalifikací - ESF ¹⁾	56	159	59	421
uchazeči a zájemci, kteří zahájili zvolenou rekvalifikaci	80	16	198	29
uchazeči a zájemci, kteří zahájili zvolenou rekvalifikaci - ESF ¹⁾	6	48	9	97
Osoby podpořené v rámci APZ celkem	4 494	2 924	1 834	1 562

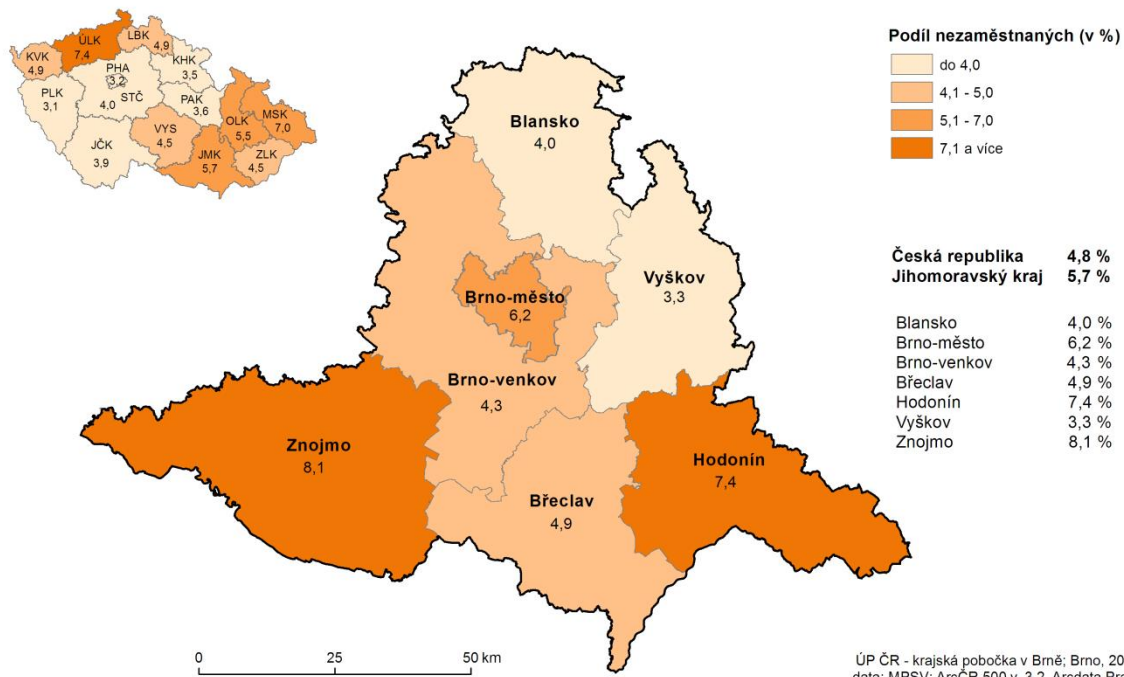
1) financováno převážně z Evropského sociálního fondu

Podrobnější statistické údaje o nástrojích APZ naleznete na stránkách Integrovaného portálu MPSV, v měsíčních statistikách nezaměstnanosti <https://portal.mpsv.cz/sz/stat/nz/mes>

3. MAPA – Podíl nezaměstnaných v okresech kraje

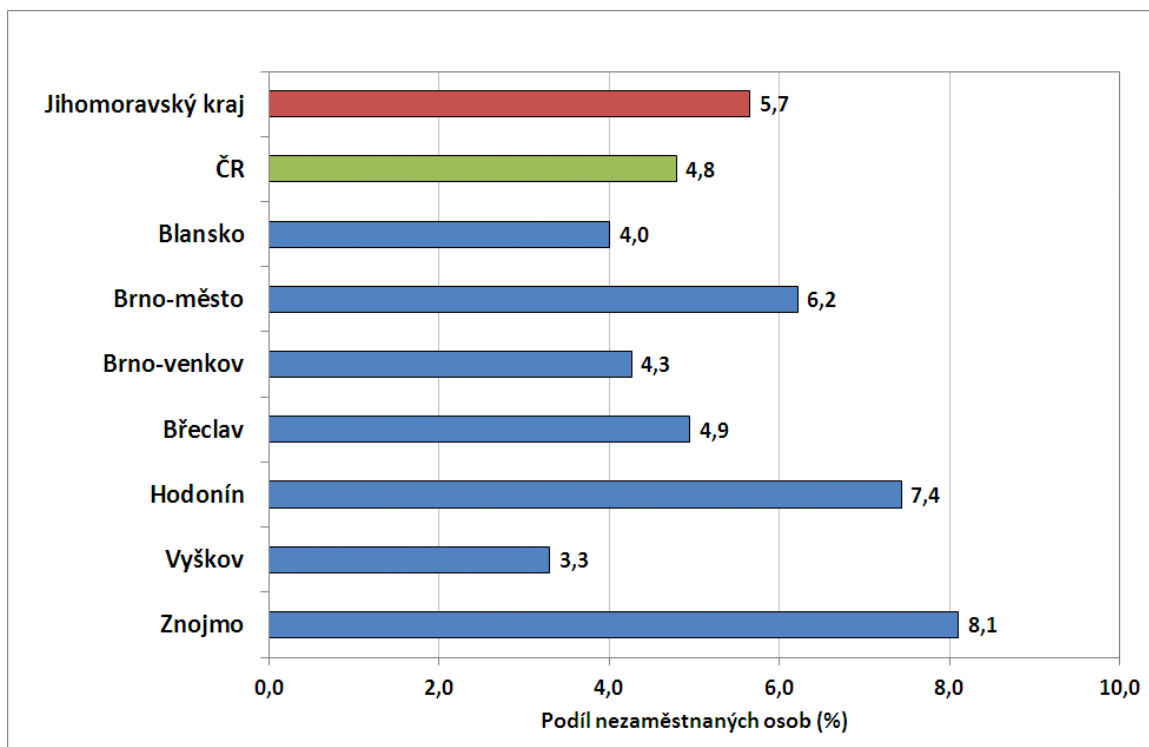
PODÍL NEZAMĚSTNANÝCH NA OBYVATELSTU VE VĚKU 15 - 64 LET

v Jihomoravském kraji k 31.3. 2017

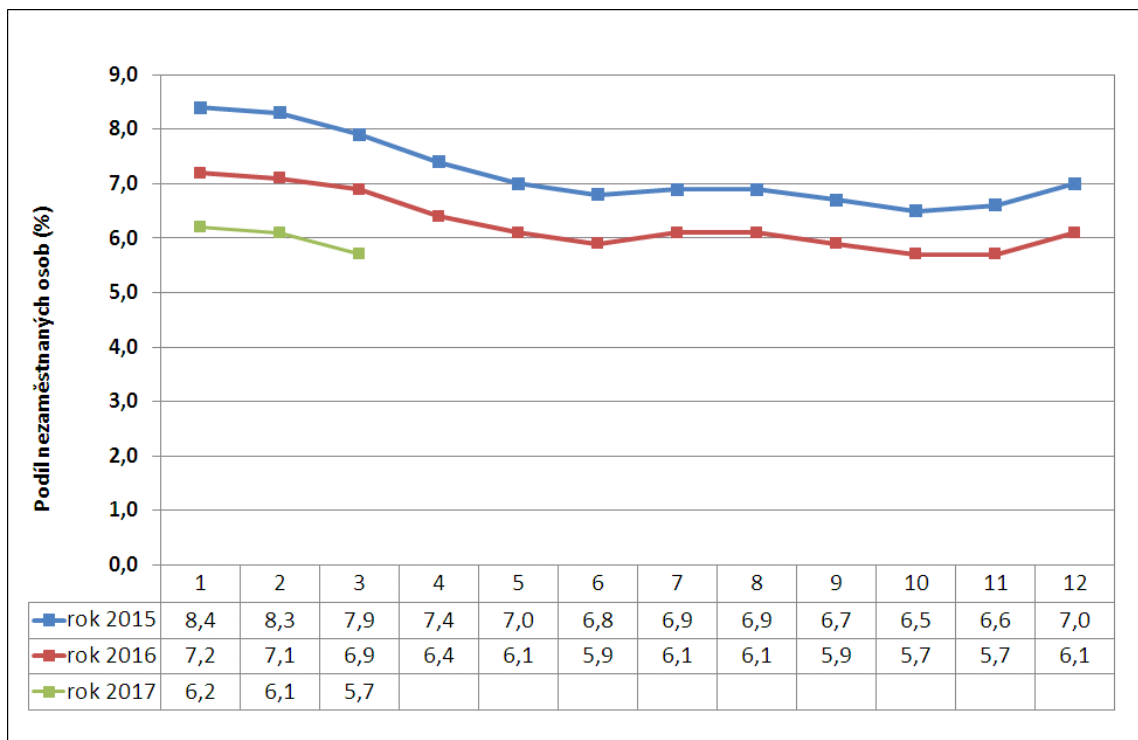


5. GRAFY

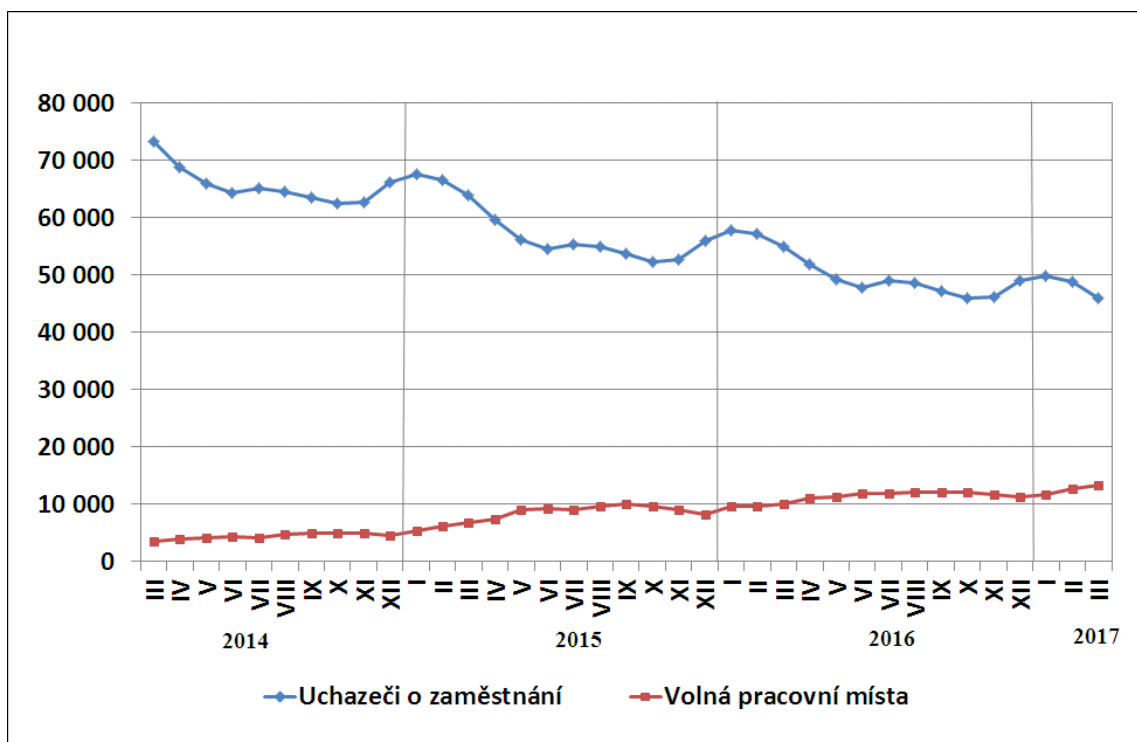
1. Podíl nezaměstnaných osob v okresech Jihomoravského kraje a v ČR k 31.3.2017



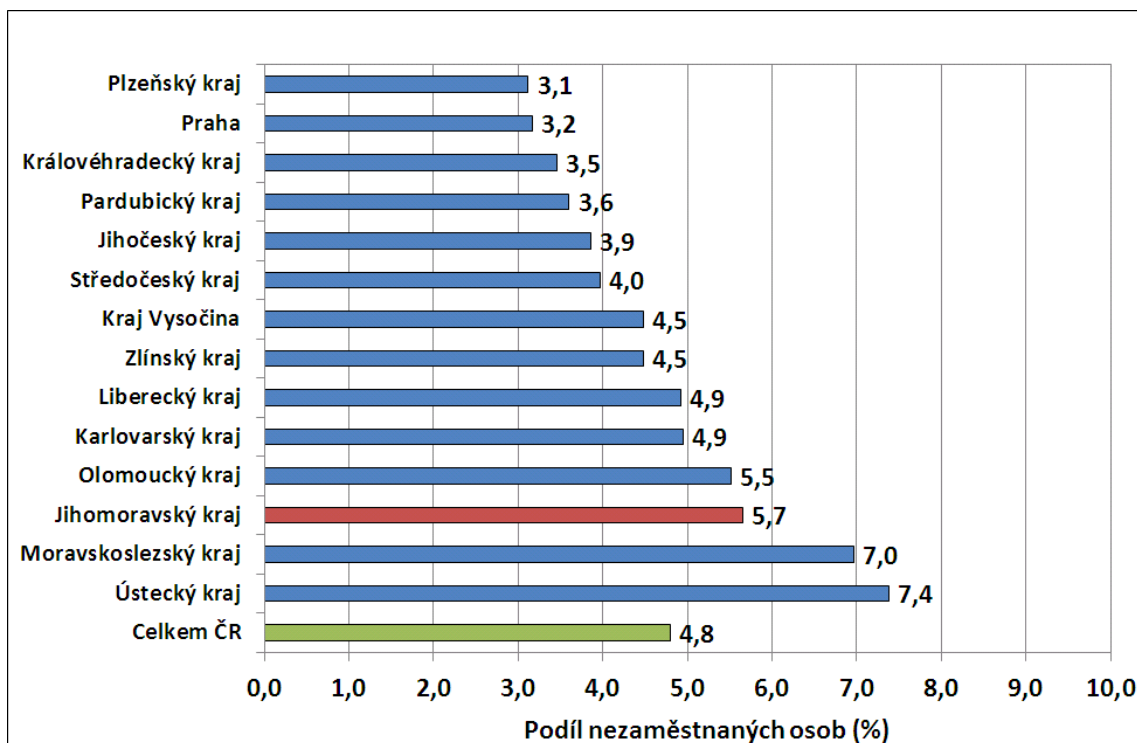
2. Vývoj podílu nezaměstnaných v Jihomoravském kraji v letech 2015-2017 v %



3. Vývoj počtu uchazečů a VPM v Jihomoravském kraji v letech 2014-2017



4. Podíl nezaměstnaných osob v jednotlivých krajích ČR k 31.3.2017 v %



6. Setřídění okresů k 31.3.2017

	PNO v %		meziměs. přírůst./ úbytek nezam. v %		počet uchazečů na 1 VPM	
1	Karviná	9,9	Karviná	-1,6	Karviná	13,9
2	Most	9,7	Ústí nad Labem	-2,2	Jeseník	10,0
3	Jeseník	8,8	Ostrava-město	-2,2	Ústí nad Labem	8,9
4	Ostrava-město	8,5	Kladno	-2,3	Sokolov	7,4
5	Ústí nad Labem	8,4	Praha	-2,6	Hodonín	7,1
6	Bruntál	8,3	Most	-2,6	Znojmo	6,5
7	Znojmo	8,1	Brno-město	-3,0	Chomutov	6,3
8	Děčín	7,6	Jablonec nad Nisou	-3,1	Bruntál	6,0
9	Chomutov	7,6	Louny	-3,3	Most	5,9
10	Hodonín	7,4	Liberec	-3,6	Děčín	5,6
11	Sokolov	6,9	Plzeň-město	-4,4	Ostrava-město	5,1
12	Louny	6,8	Praha-západ	-4,6	Přerov	4,8
13	Přerov	6,4	Mělník	-4,8	Opava	4,7
14	Brno-město	6,2	Nový Jičín	-4,8	Kladno	4,6
15	Český Krumlov	6,2	Teplice	-4,8	Žďár nad Sázavou	3,9
16	Teplice	6,0	Brno-venkov	-4,8	Kroměříž	3,8
17	Kladno	5,9	Chomutov	-5,0	Litoměřice	3,8
18	Třebíč	5,8	Sokolov	-5,1	Třebíč	3,7
19	Šumperk	5,8	Rokycany	-5,2	Jablonec nad Nisou	3,7
20	Litoměřice	5,6	Česká Lípa	-5,3	Frydek-Místek	3,6
21	Liberec	5,5	Praha-východ	-5,4	Břeclav	3,6
22	Příbram	5,5	Trutnov	-5,4	Brno-město	3,5
23	Vsetín	5,4	Prostějov	-5,4	Louny	3,4
24	Kroměříž	5,3	Mladá Boleslav	-5,6	Teplice	3,4
25	Semily	5,3	Semily	-5,6	Šumperk	3,2
26	Tábor	5,3	Děčín	-5,6	Blansko	3,2
27	Kolín	5,2	Jeseník	-5,7	Olomouc	3,1
28	Olomouc	5,2	Rakovník	-5,9	Trutnov	3,1
29	Žďár nad Sázavou	5,2	Frydek-Místek	-6,1	Příbram	3,0
30	Kutná Hora	5,1	Hradec Králové	-6,2	Semily	2,9
31	Nymburk	5,1	Žďár nad Sázavou	-6,4	Rakovník	2,8
32	Svitavy	5,1	Pardubice	-6,6	Kolín	2,8
33	Opava	5,0	Hodonín	-6,7	Svitavy	2,7
34	Mělník	5,0	Nymburk	-6,8	Kutná Hora	2,7
35	Břeclav	4,9	Kroměříž	-7,0	Náchod	2,5
36	Karlovy Vary	4,8	Šumperk	-7,1	Strakonice	2,5
37	Jablonec nad Nisou	4,6	Náchod	-7,3	Tábor	2,4
38	Rakovník	4,5	Vsetín	-7,4	Nový Jičín	2,4
39	Tachov	4,3	Olomouc	-7,5	Zlín	2,4
40	Brno-venkov	4,3	Kutná Hora	-7,6	Mělník	2,4
41	Nový Jičín	4,2	Bruntál	-7,7	Vsetín	2,4
42	Uherské Hradiště	4,2	Karlovy Vary	-7,9	Havlíčkův Brod	2,3
43	Frydek-Místek	4,2	Přerov	-8,0	Vyškov	2,3
44	Strakonice	4,0	Beroun	-8,2	Prostějov	2,2
45	Náchod	4,0	Blansko	-8,2	Karlovy Vary	2,2
46	Havlíčkův Brod	4,0	Opava	-8,2	Nymburk	2,2
47	Blansko	4,0	Kolín	-8,4	Liberec	2,1
48	Česká Lípa	4,0	Tábor	-8,4	Česká Lípa	2,0
49	Trutnov	4,0	Vyškov	-8,9	Jindřichův Hradec	2,0
50	Hradec Králové	3,9	České Budějovice	-8,9	Uherské Hradiště	2,0
51	Jihlava	3,9	Zlín	-9,2	Chrudim	1,9
52	Chrudim	3,6	Benešov	-9,2	Jihlava	1,7
53	Beroun	3,6	Cheb	-9,2	Hradec Králové	1,7
54	Zlín	3,5	Ústí nad Orlicí	-9,3	Praha-západ	1,7
55	Prostějov	3,5	Jičín	-9,4	Jičín	1,7
56	Prachatice	3,5	Uherské Hradiště	-9,8	Brno-venkov	1,7
57	Plzeň-sever	3,4	Znojmo	-9,9	Plzeň-sever	1,6
58	Vyškov	3,3	Svitavy	-10,0	Český Krumlov	1,6
59	Jindřichův Hradec	3,3	Rychnov nad Kněžnou	-10,0	Písek	1,6
60	Klatovy	3,2	Český Krumlov	-10,2	Benešov	1,5
61	Rokycany	3,2	Litoměřice	-10,2	Prachatice	1,5
62	Cheb	3,2	Břeclav	-10,4	České Budějovice	1,5
63	Praha	3,2	Plzeň-sever	-10,5	Klatovy	1,3
64	Ústí nad Orlicí	3,1	Plzeň-jih	-10,8	Mladá Boleslav	1,2
65	Domažlice	3,0	Tachov	-11,6	Tachov	1,1
66	Pardubice	3,0	Příbram	-11,9	Plzeň-město	1,1
67	Písek	3,0	Třebíč	-12,4	Ústí nad Orlicí	1,1
68	České Budějovice	3,0	Havlíčkův Brod	-12,8	Cheb	1,1
69	Plzeň-jih	2,8	Jihlava	-13,3	Beroun	1,1
70	Jičín	2,8	Prachatice	-13,5	Plzeň-jih	1,1
71	Pelhřimov	2,7	Chrudim	-13,9	Pelhřimov	1,1
72	Plzeň-město	2,7	Domažlice	-14,6	Praha	1,1
73	Benešov	2,6	Písek	-14,9	Domažlice	1,0
74	Praha-západ	2,5	Klatovy	-15,5	Rokycany	0,8
75	Mladá Boleslav	2,5	Pelhřimov	-15,5	Rychnov nad Kněžnou	0,7
76	Praha-východ	1,7	Strakonice	-16,2	Praha-východ	0,6
77	Rychnov nad Kněžnou	1,6	Jindřichův Hradec	-17,2	Pardubice	0,5
	Celkem ČR	4,8	Celkem ČR	-6,3	Celkem ČR	2,4