



Úřad práce ČR

Krajská pobočka Úřadu práce ČR  
v Brně

**Měsíční statistická zpráva**  
*duben 2017*

**Zpracoval:** *Mgr. Martina Štorová*  
*RNDr. Eva Toušková*

<https://portal.mpsv.cz/upcr/kp/jhm/statistiky>

## **Informace o nezaměstnanosti v Jihomoravském kraji ke 30.4.2017**

*V tomto měsíci celkový počet uchazečů o zaměstnání klesl o 8,2 % na 42 056, počet hlášených volných pracovních míst vzrostl o 8,5. % na 13 799 a podíl nezaměstnaných osob klesl na 5,2 %.*

Ke 30.4.2017 evidoval Úřad práce ČR (ÚP ČR), Krajská pobočka v Brně celkem 42 056 uchazečů o zaměstnání. Jejich počet byl o 3 773 nižší než na konci předchozího měsíce, ve srovnání se stejným obdobím minulého roku je nižší o 9 720 osob. Z tohoto počtu bylo 39 903 dosažitelných uchazečů o zaměstnání ve věku 15 – 64 let. Bylo to o 3 689 méně než na konci předchozího měsíce. Ve srovnání se stejným obdobím minulého roku byl jejich počet nižší o 10 077.

V průběhu měsíce bylo nově zaevidováno 4 193 osob. Ve srovnání s minulým měsícem to bylo méně o 265 osob a v porovnání se stejným obdobím předchozího roku méně o 1 026 osob.

Z evidence během měsíce odešlo celkem 7 966 uchazečů (ukončená evidence, vyřazení uchazeči). Bylo to o 478 osob více než v předchozím měsíci a o 454 osob méně než ve stejném měsíci minulého roku. Do zaměstnání z nich ve sledovaném měsíci nastoupilo 6 253, tj. o 704 více než v předchozím měsíci a o 380 méně než ve stejném měsíci minulého roku, 1 559 uchazečů o zaměstnání bylo umístěno prostřednictvím úřadu práce tj. o 514 více než v předchozím měsíci a o 147 méně než ve stejném období minulého roku, 1 713 uchazečů bylo vyřazeno bez umístění.

Meziměsíční pokles počtu nezaměstnaných byl zaznamenán ve všech okresech kraje, největší v okresech Břeclav (17,6 %), Znojmo (15,2 %) a Hodonín (9,9 %).

Ke konci měsíce bylo evidováno na ÚP ČR, Krajské pobočce v Brně 21 625 žen. Jejich podíl na celkovém počtu uchazečů činil 51,4 %. V evidenci bylo 6 670 osob se zdravotním postižením, což představovalo 15,9 % z celkového počtu nezaměstnaných.

Ke konci tohoto měsíce bylo evidováno 1 752 absolventů škol všech stupňů vzdělání a mladistvých, jejich počet klesl ve srovnání s předchozím měsícem o 153 osob a ve srovnání se stejným měsícem minulého roku byl nižší o 710 osob. Na celkové nezaměstnanosti se podíleli 4,2%.

Podporu v nezaměstnanosti pobíralo 10 499 uchazečů o zaměstnání, tj. 25,0 % všech uchazečů vedených v evidenci.

Podíl nezaměstnaných osob, tj. počet dosažitelných uchazečů o zaměstnání ve věku 15 -64 let k obyvatelstvu stejného věku, ke 30.4.2017 meziměsíčně klesl na 5,2 %.

Podíl nezaměstnaných stejný nebo vyšší než republikový průměr vykázaly 3 okresy, nejvyšší byl v okresech Znojmo (6,9 %) a Hodonín (6,7%). Nejnižší podíl nezaměstnaných byl zaznamenán v okrese Vyškov (3,0 %).

Podíl nezaměstnaných žen klesl na 5,4 %, podíl nezaměstnaných mužů klesl na 5,0 %.

Kraj evidoval ke 30.4.2017 celkem 13 799 volných pracovních míst. Jejich počet byl o 440 vyšší, než v předchozím měsíci a o 2 691 vyšší než ve stejném měsíci minulého roku. Na jedno volné pracovní místo připadalo v průměru 3,0 uchazeče, z toho nejvíce v okresech Hodonín (6,4), Znojmo (5,1) a Brno-město (3,2). Z celkového počtu nahlášených volných míst bylo 1 301 vhodných pro osoby se zdravotním postižením (OZP), na jedno volné pracovní místo připadalo 5,1 OZP. Volných pracovních míst pro absolventy a mladistvé bylo registrováno 4 044 na jedno volné místo připadalo 0,4 uchazečů této kategorie.

V rámci aktivní politiky zaměstnanosti (APZ) bylo od počátku roku 2017 prostřednictvím příspěvků APZ podpořeno 2 113 osob, do rekvalifikačních kurzů bylo zařazeno 713 osob.

Nejčastějšími obory činností, které byly v tomto měsíci podpořeny prostřednictvím SÚPM – SVČ, byly činnosti v oblasti osobní služeb ( 4x - kosmetika, manikúra).

Informace o vývoji nezaměstnanosti v ČR v elektronické formě jsou zveřejněny na internetové adrese <https://portal.mpsv.cz/sz/stat>.

## 1. Základní charakteristika vývoje nezaměstnanosti a volných pracovních míst v Jihomoravském kraji

Tabulka č. 1 - Vývoj nezaměstnanosti

ukazatel (celkový počet)		stav k		
		30.4.2016	31.3.2017	30.4.2017
evidovaní uchazeči o zaměstnání		51 776	45 829	<b>42 056</b>
- z toho	ženy	26 373	22 914	<b>21 625</b>
	absolventi a mladiství	2 462	1 905	<b>1 752</b>
	uchazeči se zdravotním postižením	7 344	6 955	<b>6 670</b>
uchazeči s nárokem na Pvn		11 838	12 721	<b>10 499</b>
podíl nezaměstnaných osob v % <sup>1)</sup>		6,4	5,7	<b>5,2</b>
volná pracovní místa		11 108	13 359	<b>13 799</b>
počet uchazečů na 1 volné pracovní místo		4,7	3,4	<b>3,0</b>

1) od ledna 2013 nový ukazatel registrované nezaměstnanosti

Tabulka č. 2 - Tok nezaměstnanosti

ukazatel	Počet uchazečů ve sledovaném měsíci		
	Duben 2016	Březen 2017	Duben 2017
nově evidovaní uchazeči o zaměstnání	5 219	4 458	<b>4 193</b>
uchazeči s ukonč. evidencí a vyřazení	8 420	7 488	<b>7 966</b>
- z toho umístění celkem	6 633	5 549	<b>6 253</b>
- z toho umístění úřadem práce	1 706	1 045	<b>1 559</b>

Tabulka č. 3. – Nezaměstnanost v okresech k 30.4.2017

Okres	Počet nezaměstnaných		Volná pracovní místa	Počet uchazečů na 1 VPM	Podíl nezaměstnaných osob [%]
	celkem	z toho ženy			
Blansko	2 898	1 507	1 008	2,9	3,7
Brno-město	15 952	8 409	4 981	3,2	6,1
Brno-venkov	5 486	2 848	3 540	1,5	3,9
Břeclav	3 274	1 663	1 128	2,9	4,1
Hodonín	7 195	3 446	1 127	6,4	6,7
Vyškov	2 037	1 085	993	2,1	3,0
Znojmo	5 214	2 667	1 022	5,1	6,9
<b>Jihomoravský kraj</b>	<b>42 056</b>	<b>21 625</b>	<b>13 799</b>	<b>3,0</b>	<b>5,2</b>
Česká republika	327 199	167 664	159 072	2,1	4,4

## 2. Nástroje aktivní politiky zaměstnanosti v Jihomoravském kraji

Tabulka č. 4 – Osoby podpořené v rámci APZ a rekvalifikace uchazečů a zájemců o zaměstnání

Ukazatel (celkový počet)	Stav k		Celkem od počátku roku do	
	30.4.2016	30.4.2017	30.4.2016	30.4.2017
<b>Osoby podpořené v rámci APZ</b>				
veřejně prospěšné práce (VPP)	56	452	12	355
veřejně prospěšné práce (VPP) - ESF <sup>1)</sup>	1 323	720	852	588
společensky účelná prac. místa (SÚPM)	29	98	6	44
společensky účelná prac. místa (SÚPM) - ESF <sup>1)</sup>	1 749	1 057	989	725
SÚPM - samostatně výděleč. činnost (SVČ)	409	307	98	82
SÚPM - samostatně výděleč. činnost (SVČ) - ESF <sup>1)</sup>	0	0	0	0
chrán. prac. místa - zřízená	112	261	14	215
chrán. prac. místa - SVČ osob se ZP	2	2	0	0
ostatní nástroje APZ	60	226	12	104
<b>rekvalifikace uchazečů a zájemců o zaměstnání</b>				
uchazeči a zájemci zařazení do rekvalifikací	20	0	371	1
uchazeči a zájemci zařazení do rekvalifikací - ESF <sup>1)</sup>	177	130	282	531
uchazeči a zájemci, kteří zahájili zvolenou rekvalifikaci	29	27	256	43
uchazeči a zájemci, kteří zahájili zvolenou rekvalifikaci - ESF <sup>1)</sup>	37	48	59	138
<b>Osoby podpořené v rámci APZ celkem</b>	<b>4 003</b>	<b>3 328</b>	<b>2 951</b>	<b>2 826</b>

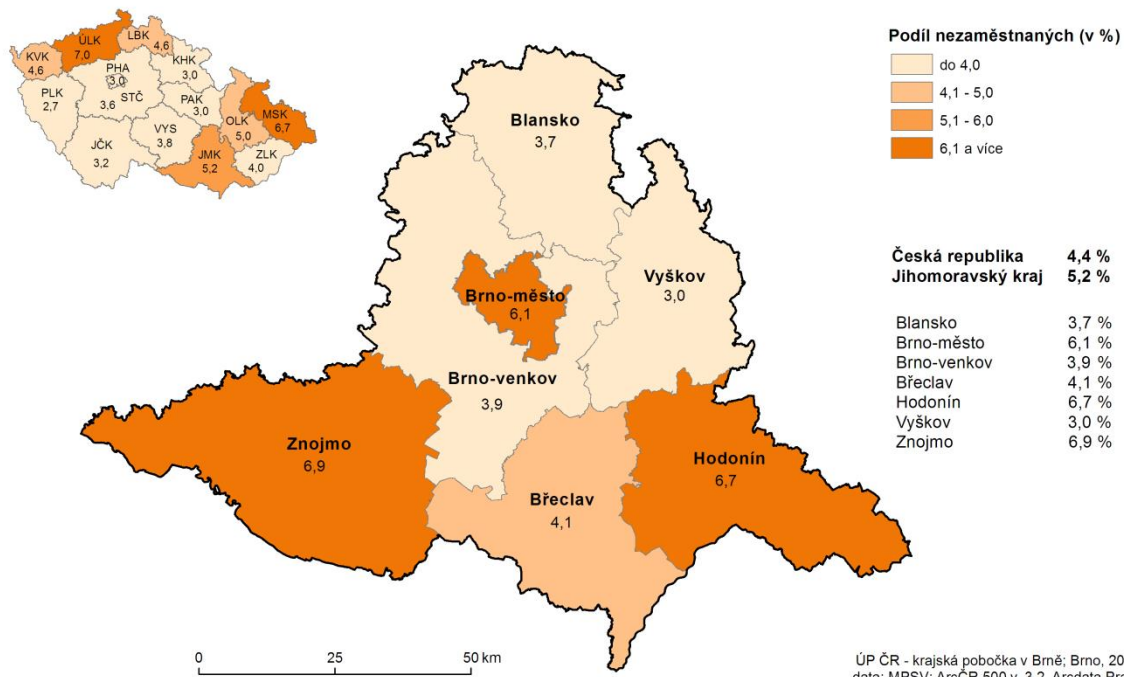
1) financováno převážně z Evropského sociálního fondu

Podrobnější statistické údaje o nástrojích APZ naleznete na stránkách Integrovaného portálu MPSV, v měsíčních statistikách nezaměstnanosti  
<https://portal.mpsv.cz/sz/stat/nz/mes>

### 3. MAPA – Podíl nezaměstnaných v okresech kraje

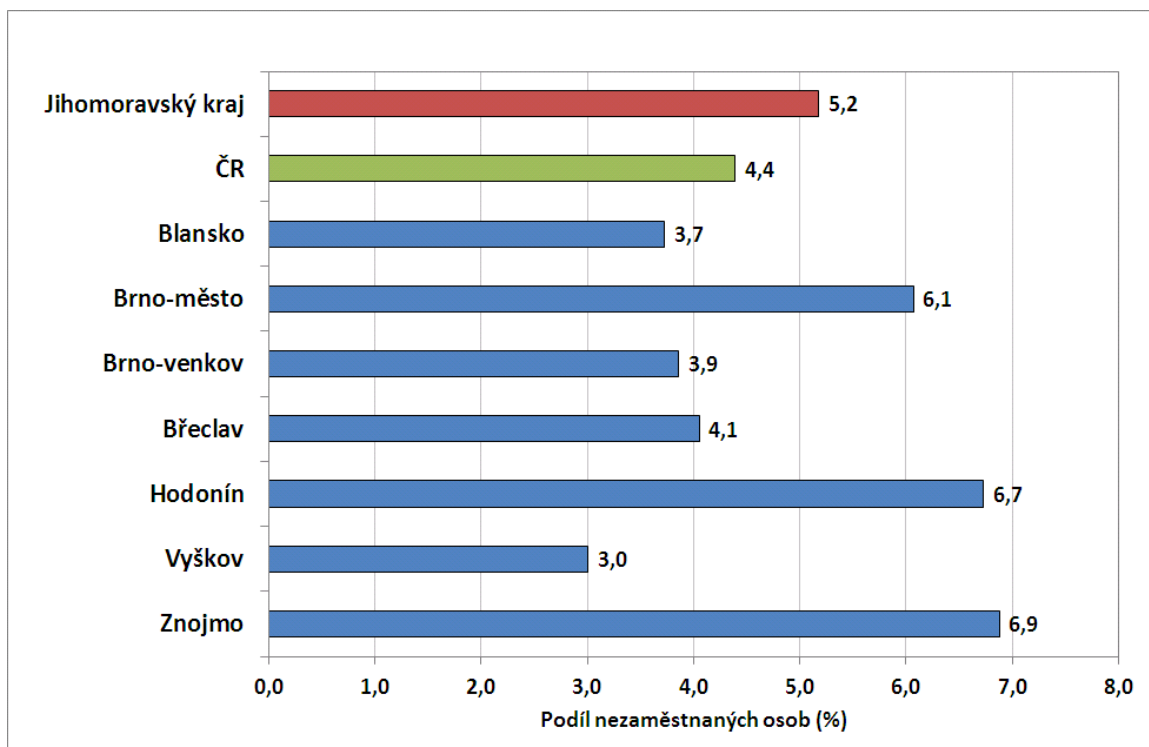
#### PODÍL NEZAMĚSTNANÝCH NA OBYVATELSTU VE VĚKU 15 - 64 LET

v Jihomoravském kraji k 30. 4. 2017

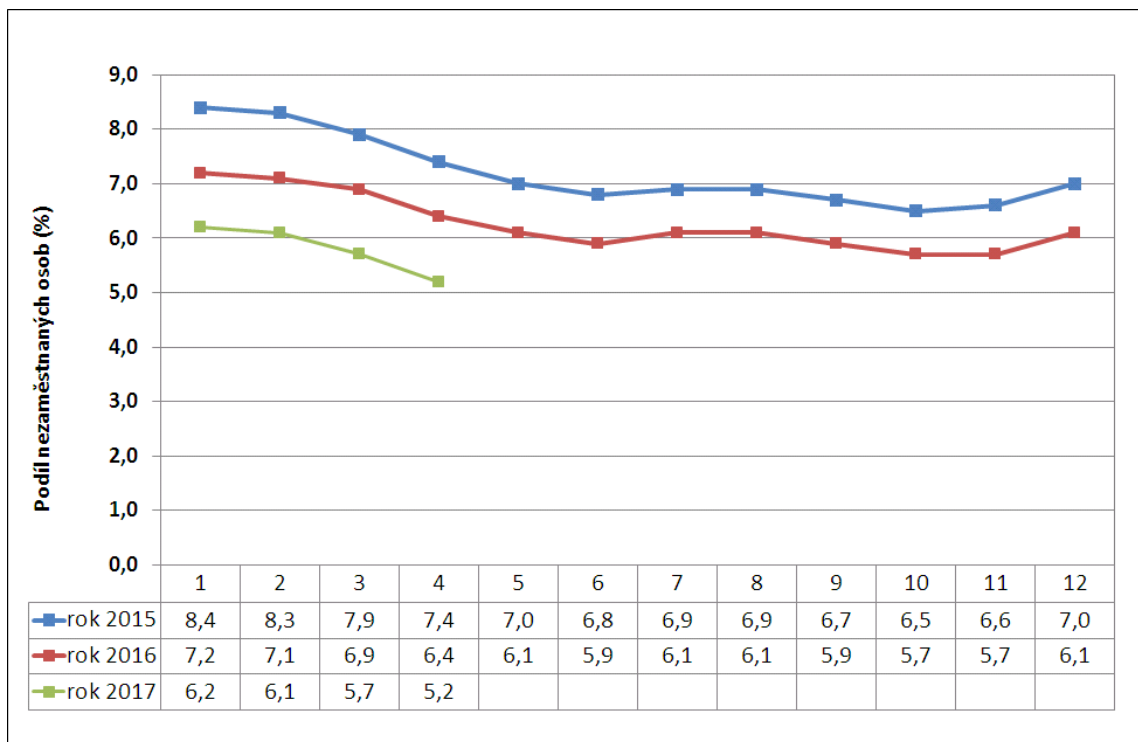


## 5. GRAFY

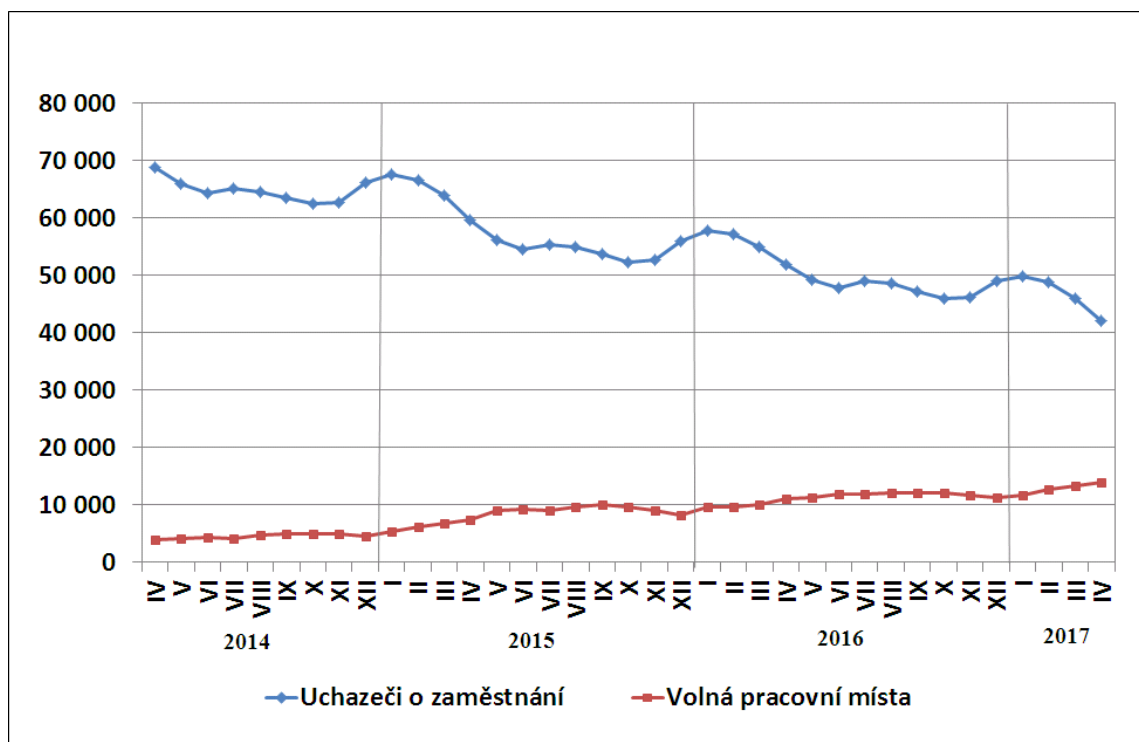
### 1. Podíl nezaměstnaných osob v okresech Jihomoravského kraje a v ČR ke 30.4.2017



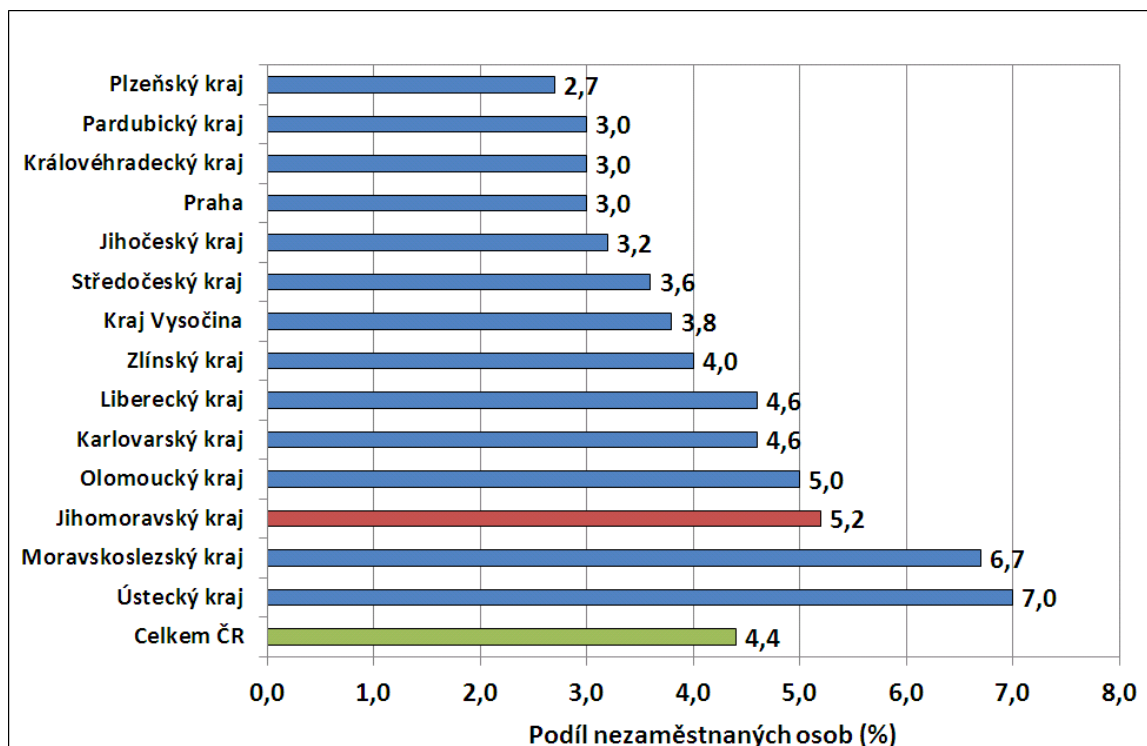
### 2. Vývoj podílu nezaměstnaných v Jihomoravském kraji v letech 2015-2017 v %



### 3. Vývoj počtu uchazečů a VPM v Jihomoravském kraji v letech 2014-2017



### 4. Podíl nezaměstnaných osob v jednotlivých krajích ČR k 30.4.2017 v %





## 6. Setřídění okresů k 30.4.2017

	PNO v %		meziměs. přírůst./ úbytek nezam. v %		počet uchazečů na 1 VPM	
1	Karviná	9,9	Karviná	-1,6	Karviná	13,2
2	Most	9,6	Most	-2,1	Ústí nad Labem	7,9
3	Ostrava-město	8,3	Ostrava-město	-2,4	Jeseník	7,5
4	Ústí nad Labem	8,2	Brno-město	-2,5	Sokolov	6,8
5	Bruntál	7,5	Ústí nad Labem	-2,7	Hodonín	6,4
6	Jeseník	7,5	Praha	-3,5	Bruntál	5,7
7	Chomutov	7,3	Mladá Boleslav	-4,3	Chomutov	5,2
8	Děčín	7,0	Praha-západ	-4,4	Most	5,2
9	Znojmo	6,9	Chomutov	-4,4	Děčín	5,2
10	Hodonín	6,7	Frydek-Místek	-4,6	Znojmo	5,1
11	Sokolov	6,4	Teplice	-4,9	Ostrava-město	5,0
12	Louny	6,4	Louny	-5,0	Kladno	4,1
13	Brno-město	6,1	Kladno	-5,0	Opava	3,9
14	Přerov	5,9	Beroun	-5,4	Přerov	3,7
15	Teplice	5,6	Mělník	-5,6	Jablonec nad Nisou	3,6
16	Kladno	5,6	Liberec	-5,6	Teplice	3,3
17	Český Krumlov	5,4	Jablonec nad Nisou	-6,2	Frydek-Místek	3,2
18	Liberec	5,2	Plzeň-město	-6,3	Žďár nad Sázavou	3,2
19	Šumperk	5,1	Rokycany	-6,5	Brno-město	3,2
20	Litoměřice	4,9	Prostějov	-6,5	Louny	3,2
21	Příbram	4,9	Praha-východ	-6,9	Kroměříž	3,1
22	Semily	4,9	Blansko	-7,0	Třebíč	2,9
23	Třebíč	4,8	Karlovy Vary	-7,1	Litoměřice	2,9
24	Olomouc	4,8	Děčín	-7,6	Břeclav	2,9
25	Kroměříž	4,7	Sokolov	-7,7	Blansko	2,9
26	Vsetín	4,7	Rakovník	-8,2	Šumperk	2,7
27	Nymburk	4,7	Semily	-8,4	Olomouc	2,7
28	Kolín	4,7	Olomouc	-8,6	Rakovník	2,6
29	Mělník	4,6	Brno-venkov	-8,7	Semily	2,5
30	Tábor	4,6	Nymburk	-8,8	Příbram	2,5
31	Kutná Hora	4,5	Vyškov	-8,8	Trutnov	2,4
32	Opava	4,5	Hradec Králové	-9,0	Kolín	2,4
33	Karlovy Vary	4,5	Přerov	-9,0	Náchod	2,3
34	Žďár nad Sázavou	4,4	Česká Lípa	-9,2	Mělník	2,3
35	Jablonec nad Nisou	4,3	Zlín	-9,8	Kutná Hora	2,2
36	Rakovník	4,1	Hodonín	-9,9	Nový Jičín	2,1
37	Břeclav	4,1	Kolín	-10,1	Vsetín	2,1
38	Svitavy	4,0	Opava	-10,1	Vyškov	2,1
39	Frydek-Místek	4,0	Trutnov	-10,4	Nymburk	2,0
40	Brno-venkov	3,9	Rychnov nad Kněžnou	-10,5	Prostějov	2,0
41	Blansko	3,7	Bruntál	-10,5	Tábor	2,0
42	Nový Jičín	3,7	Plzeň-sever	-10,6	Havlíčkův Brod	2,0
43	Tachov	3,7	Pardubice	-10,7	Zlín	1,9
44	Uherské Hradiště	3,7	Kroměříž	-10,9	Strakonice	1,9
45	Česká Lípa	3,6	Benešov	-10,9	Liberec	1,9
46	Hradec Králové	3,5	Domažlice	-11,1	Karlovy Vary	1,8
47	Trutnov	3,5	Šumperk	-11,1	Česká Lípa	1,8
48	Náchod	3,5	Nový Jičín	-11,2	Svitavy	1,8
49	Havlíčkův Brod	3,4	Český Krumlov	-11,2	Uherské Hradiště	1,7
50	Jihlava	3,4	Příbram	-11,2	Plzeň-sever	1,6
51	Beroun	3,3	České Budějovice	-11,3	Hradec Králové	1,6
52	Strakonice	3,3	Plzeň-jih	-11,3	Brno-venkov	1,5
53	Prostějov	3,3	Litoměřice	-11,4	Jihlava	1,5
54	Zlín	3,2	Cheb	-11,6	Praha-západ	1,4
55	Praha	3,0	Ústí nad Orlicí	-11,6	Chrudim	1,4
56	Plzeň-sever	3,0	Vsetín	-11,8	Jindřichův Hradec	1,4
57	Vyškov	3,0	Kutná Hora	-11,9	Benešov	1,4
58	Rokycany	3,0	Jihlava	-12,1	Jičín	1,3
59	Chrudim	2,9	Tábor	-12,3	Český Krumlov	1,3
60	Cheb	2,8	Uherské Hradiště	-12,3	České Budějovice	1,3
61	Prachatice	2,8	Náchod	-13,7	Písek	1,2
62	Ústí nad Orlicí	2,8	Havlíčkův Brod	-14,1	Prachatice	1,1
63	Pardubice	2,7	Tachov	-14,2	Mladá Boleslav	1,1
64	Domažlice	2,7	Jeseník	-14,2	Klatovy	1,1
65	Klatovy	2,6	Žďár nad Sázavou	-14,3	Beroun	1,0
66	České Budějovice	2,6	Znojmo	-15,2	Plzeň-město	1,0
67	Plzeň-město	2,5	Strakonice	-16,6	Praha	1,0
68	Plzeň-jih	2,4	Třebíč	-16,6	Ústí nad Orlicí	1,0
69	Praha-západ	2,4	Jičín	-17,2	Cheb	0,9
70	Písek	2,4	Klatovy	-17,5	Tachov	0,9
71	Mladá Boleslav	2,4	Břeclav	-17,6	Domažlice	0,9
72	Jičín	2,3	Prachatice	-19,1	Pelhřimov	0,9
73	Jindřichův Hradec	2,3	Písek	-19,1	Rokycany	0,7
74	Benešov	2,2	Chrudim	-19,5	Plzeň-jih	0,6
75	Pelhřimov	2,1	Svitavy	-20,9	Rychnov nad Kněžnou	0,6
76	Praha-východ	1,5	Pelhřimov	-22,7	Praha-východ	0,5
77	Rychnov nad Kněžnou	1,4	Jindřichův Hradec	-26,8	Pardubice	0,5
	<b>Celkem ČR</b>	<b>4,4</b>	<b>Celkem ČR</b>	<b>-8,1</b>	<b>Celkem ČR</b>	<b>2,1</b>