



Úřad práce ČR

Krajská pobočka Úřadu práce ČR
v Brně

Měsíční statistická zpráva
květen 2017

Zpracoval: *Mgr. Martina Štorová*
RNDr. Eva Toušková

<https://portal.mpsv.cz/upcr/kp/jhm/statistiky>

Informace o nezaměstnanosti v Jihomoravském kraji ke 31.5.2017

V tomto měsíci celkový počet uchazečů o zaměstnání klesl o 6,2 % na 39 456, počet hlášených volných pracovních míst vzrostl o 8,9 % na 15 031 a podíl nezaměstnaných osob klesl na 4,8 %.

Ke 31.5.2017 evidoval Úřad práce ČR (ÚP ČR), Krajská pobočka v Brně celkem 39 456 uchazečů o zaměstnání. Jejich počet byl o 2 600 nižší než na konci předchozího měsíce, ve srovnání se stejným obdobím minulého roku je nižší o 9 677 osob. Z tohoto počtu bylo 37 212 dosažitelných uchazečů o zaměstnání ve věku 15 – 64 let. Bylo to o 2 691 méně než na konci předchozího měsíce. Ve srovnání se stejným obdobím minulého roku byl jejich počet nižší o 10 062.

V průběhu měsíce bylo nově zaevidováno 4 136 osob. Ve srovnání s minulým měsícem to bylo méně o 57 osob a v porovnání se stejným obdobím předchozího roku méně o 360 osob.

Z evidence během měsíce odešlo celkem 6 736 uchazečů (ukončená evidence, vyřazení uchazeči). Bylo to o 1 230 osob méně než v předchozím měsíci a o 403 osob méně než ve stejném měsíci minulého roku. Do zaměstnání z nich ve sledovaném měsíci nastoupilo 4 716, tj. o 1 537 méně než v předchozím měsíci a o 573 méně než ve stejném měsíci minulého roku, 1 263 uchazečů o zaměstnání bylo umístěno prostřednictvím úřadu práce tj. o 296 méně než v předchozím měsíci a o 265 méně než ve stejném období minulého roku, 2 020 uchazečů bylo vyřazeno bez umístění.

Meziměsíční pokles počtu nezaměstnaných byl zaznamenán ve všech okresech kraje, největší v okresech Znojmo (10,5 %), Břeclav (8,6 %) a Hodonín (8,2 %).

Ke konci měsíce bylo evidováno na ÚP ČR, Krajské pobočce v Brně 20 731 žen. Jejich podíl na celkovém počtu uchazečů činil 52,5 %. V evidenci bylo 6 459 osob se zdravotním postižením, což představovalo 16,4 % z celkového počtu nezaměstnaných.

Ke konci tohoto měsíce bylo evidováno 1 509 absolventů škol všech stupňů vzdělání a mladistvých, jejich počet klesl ve srovnání s předchozím měsícem o 243 osob a ve srovnání se stejným měsícem minulého roku byl nižší o 551 osob. Na celkové nezaměstnanosti se podíleli 3,8 %.

Podporu v nezaměstnanosti pobíralo 9 542 uchazečů o zaměstnání, tj. 24,2 % všech uchazečů vedených v evidenci.

Podíl nezaměstnaných osob, tj. počet dosažitelných uchazečů o zaměstnání ve věku 15 -64 let k obyvatelstvu stejného věku, ke 31.5.2017 meziměsíčně klesl na 4,8 %.

Podíl nezaměstnaných stejný nebo vyšší než republikový průměr vykazaly 3 okresy, a to Znojmo (6,2 %), Hodonín (6,2%) a Brno-město (5,9%). Nejnižší podíl nezaměstnaných byl zaznamenán v okrese Vyškov (2,8 %).

Podíl nezaměstnaných žen klesl na 5,2 %, podíl nezaměstnaných mužů klesl na 4,5 %.

Kraj evidoval ke 31.5.2017 celkem 15 031 volných pracovních míst. Jejich počet byl o 1 232 vyšší, než v předchozím měsíci a o 3 903 vyšší než ve stejném měsíci minulého roku. Na jedno volné pracovní místo připadalo v průměru 2,6 uchazeče, z toho nejvíce v okresech Hodonín (5,0), Znojmo (4,4) a Brno-město (2,9). Z celkového počtu nahlášených volných míst bylo 1 388 vhodných pro osoby se zdravotním postižením (OZP), na jedno volné pracovní místo připadalo 4,6 OZP. Volných pracovních míst pro absolventy a mladistvé bylo registrováno 4 371 na jedno volné místo připadalo 0,3 uchazečů této kategorie.

V rámci aktivní politiky zaměstnanosti (APZ) bylo od počátku roku 2017 prostřednictvím příspěvků APZ podpořeno 2 791 osob, do rekvalifikačních kurzů bylo zařazeno 931 osob.

Nejčastějšími obory činností, které byly v tomto měsíci podpořeny prostřednictvím SÚPM – SVČ, byly činnosti v oblasti osobní služeb (kosmetika).

Informace o vývoji nezaměstnanosti v ČR v elektronické formě jsou zveřejněny na internetové adrese <https://portal.mpsv.cz/sz/stat>.

1. Základní charakteristika vývoje nezaměstnanosti a volných pracovních míst v Jihomoravském kraji

Tabulka č. 1 - Vývoj nezaměstnanosti

ukazatel (celkový počet)		stav k		
		31.5.2016	30.4.2017	31.5.2017
evidovaní uchazeči o zaměstnání		49 133	42 056	39 456
- z toho	ženy	25 438	21 625	20 731
	absolventi a mladiství	2 060	1 752	1 509
	uchazeči se zdravotním postižením	7 188	6 670	6 459
uchazeči s nárokem na Pvn		10 951	10 499	9 542
podíl nezaměstnaných osob v % ¹⁾		6,1	5,2	4,8
volná pracovní místa		11 128	13 799	15 031
počet uchazečů na 1 volné pracovní místo		4,4	3,0	2,6

1) od ledna 2013 nový ukazatel registrované nezaměstnanosti

Tabulka č. 2 - Tok nezaměstnanosti

ukazatel	Počet uchazečů ve sledovaném měsíci		
	Květen 2016	Duben 2017	Květen 2017
nově evidovaní uchazeči o zaměstnání	4 496	4 193	4 136
uchazeči s ukonč. evidencí a vyřazení	7 139	7 966	6 736
- z toho umístění celkem	5 289	6 253	4 716
- z toho umístění úřadem práce	1 528	1 559	1 263

Tabulka č. 3. – Nezaměstnanost v okresech ke 31.5.2017

Okres	Počet nezaměstnaných		Volná pracovní místa	Počet uchazečů na 1 VPM	Podíl nezaměstnaných osob [%]
	celkem	z toho ženy			
Blansko	2 681	1 436	1 003	2,7	3,4
Brno-město	15 531	8 262	5 320	2,9	5,9
Brno-venkov	5 068	2 735	3 920	1,3	3,6
Břeclav	2 994	1 554	1 270	2,4	3,7
Hodonín	6 607	3 270	1 315	5,0	6,2
Vyškov	1 910	1 026	1 134	1,7	2,8
Znojmo	4 665	2 448	1 069	4,4	6,2
Jihomoravský kraj	39 456	20 731	15 031	2,6	4,8
Česká republika	308 521	161 306	174 043	1,8	4,1

2. Nástroje aktivní politiky zaměstnanosti v Jihomoravském kraji

Tabulka č. 4 – Osoby podpořené v rámci APZ a rekvalifikace uchazečů a zájemců o zaměstnání

Ukazatel (celkový počet)	Stav k		Celkem od počátku roku do	
	31.5.2016	31.5.2017	31.5.2016	31.5.2017
Osoby podpořené v rámci APZ				
veřejně prospěšné práce (VPP)	69	651	27	578
veřejně prospěšné práce (VPP) - ESF ¹⁾	1 447	742	1 302	753
společensky účelná prac. místa (SÚPM)	34	98	22	67
společensky účelná prac. místa (SÚPM) - ESF ¹⁾	1 464	1 102	1 224	889
SÚPM - samostatně výděleč. činnost (SVČ)	406	309	136	117
SÚPM - samostatně výděleč. činnost (SVČ) - ESF ¹⁾	0	0	0	0
chrán. prac. místa - zřízená	111	259	16	219
chrán. prac. místa - SVČ osob se ZP	2	2	0	0
ostatní nástroje APZ	64	270	23	168
rekvalifikace uchazečů a zájemců o zaměstnání				
uchazeči a zájemci zařazení do rekvalifikací	0	0	371	1
uchazeči a zájemci zařazení do rekvalifikací - ESF ¹⁾	167	134	478	697
uchazeči a zájemci, kteří zahájili zvolenou rekvalifikaci	23	22	296	53
uchazeči a zájemci, kteří zahájili zvolenou rekvalifikaci - ESF ¹⁾	70	42	132	180
Osoby podpořené v rámci APZ celkem	3 857	3 631	4 027	3 722

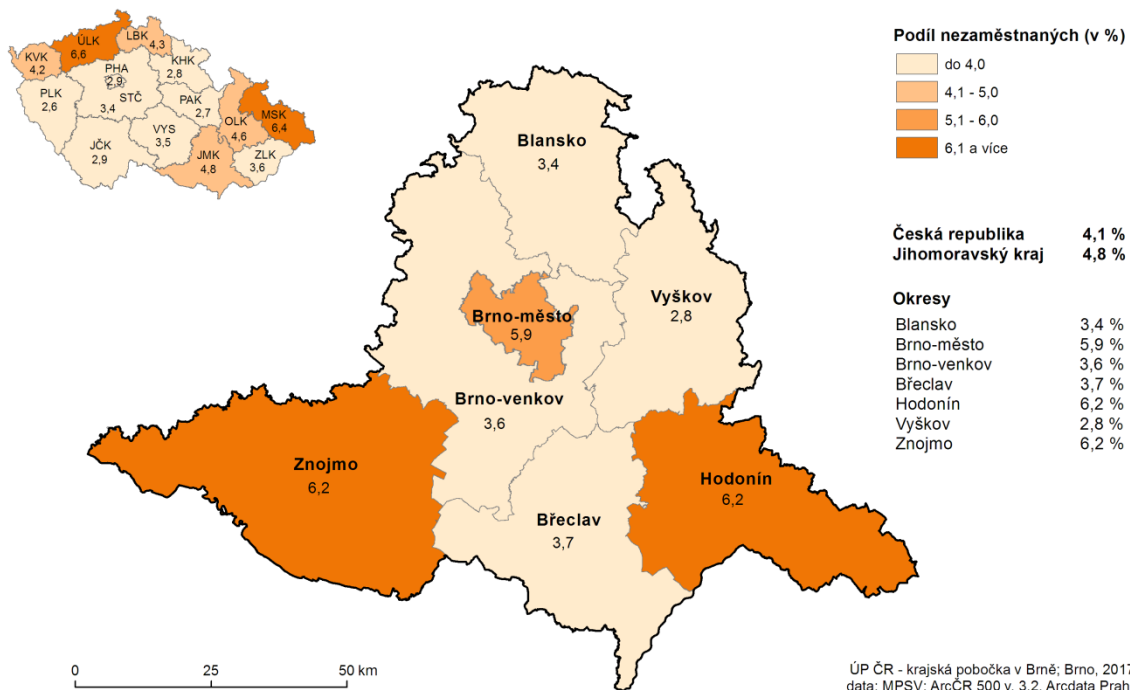
1) financováno převážně z Evropského sociálního fondu

Podrobnější statistické údaje o nástrojích APZ naleznete na stránkách Integrovaného portálu MPSV, v měsíčních statistikách nezaměstnanosti
<https://portal.mpsv.cz/sz/stat/nz/mes>

3. MAPA – Podíl nezaměstnaných v okresech kraje

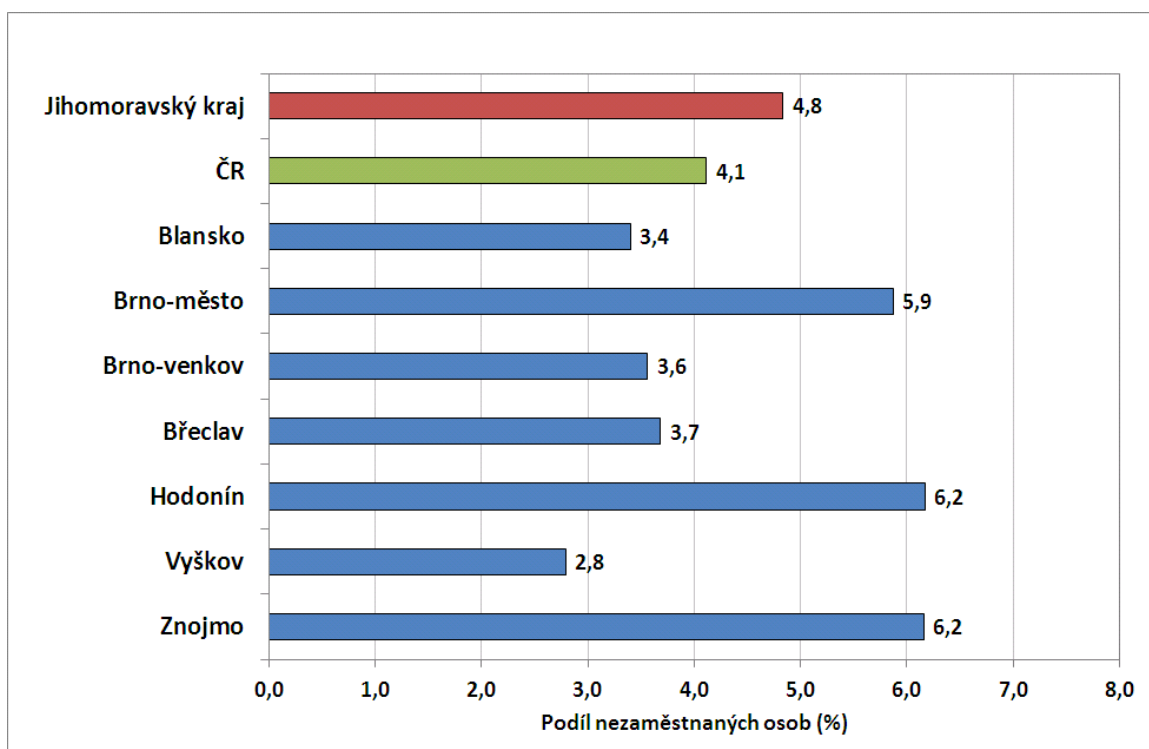
PODÍL NEZAMĚSTNANÝCH NA OBYVATELSTVU VE VĚKU 15 - 64 LET

v Jihomoravském kraji k 31. 5. 2017

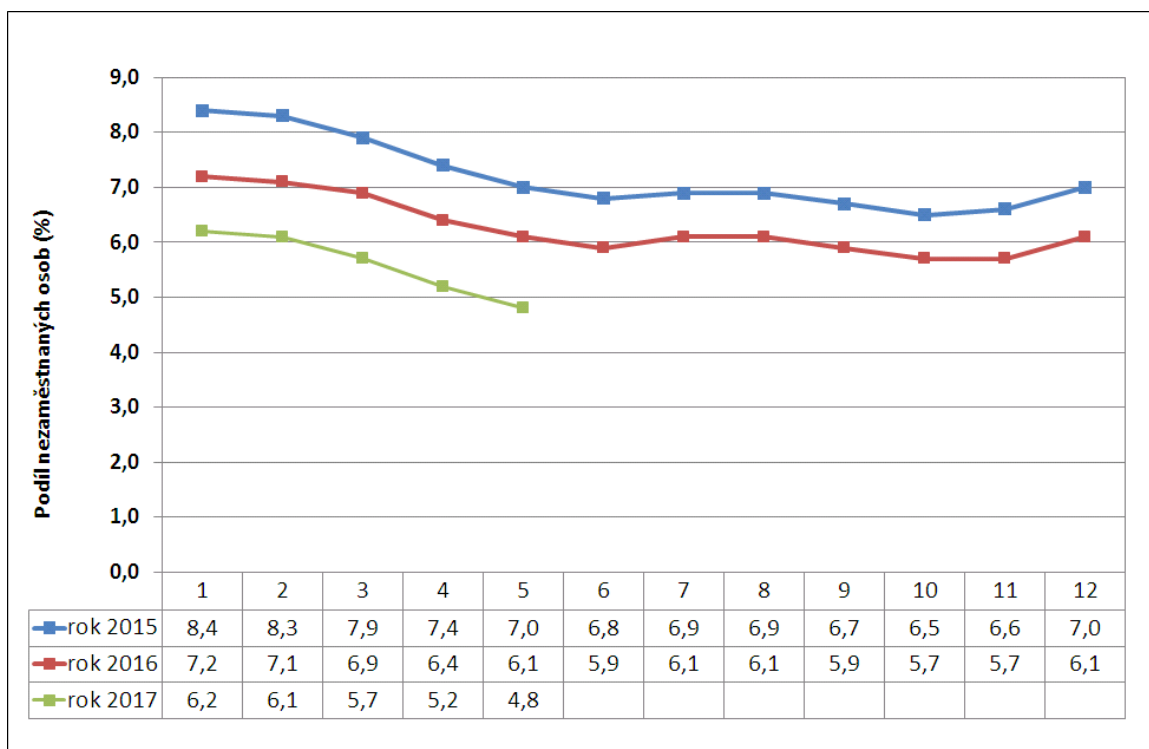


5. GRAFY

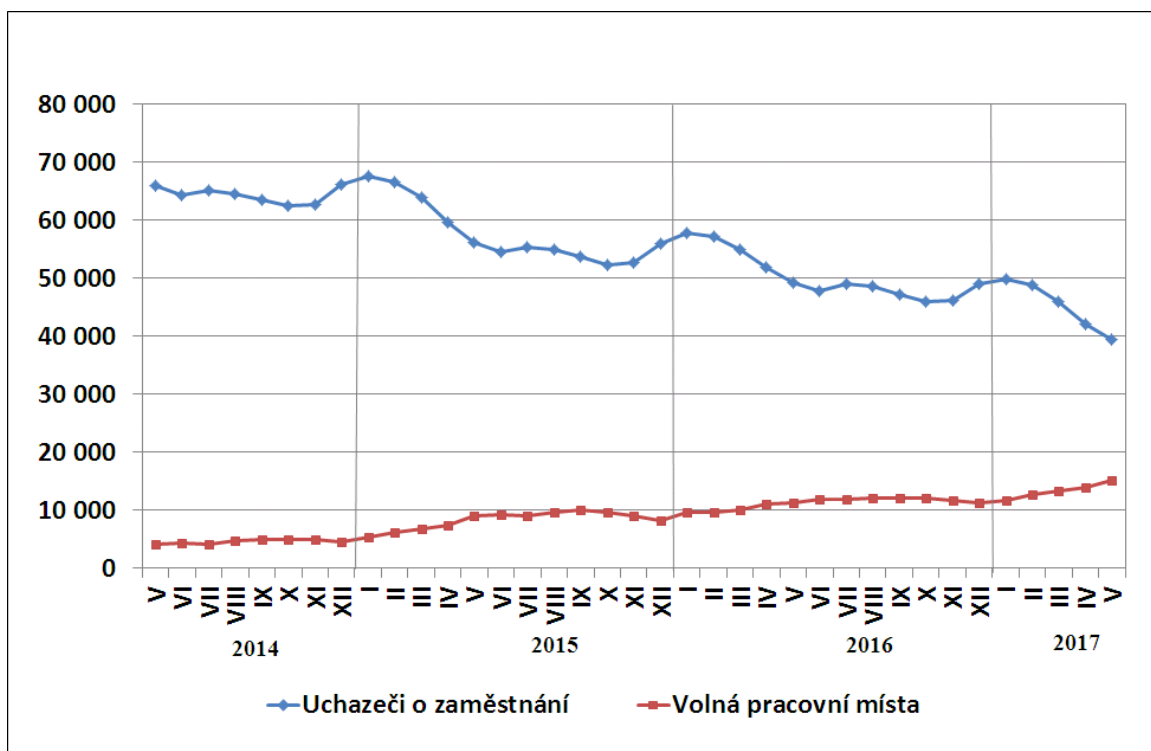
1. Podíl nezaměstnaných osob v okresech Jihomoravského kraje a v ČR ke 31.5.2017



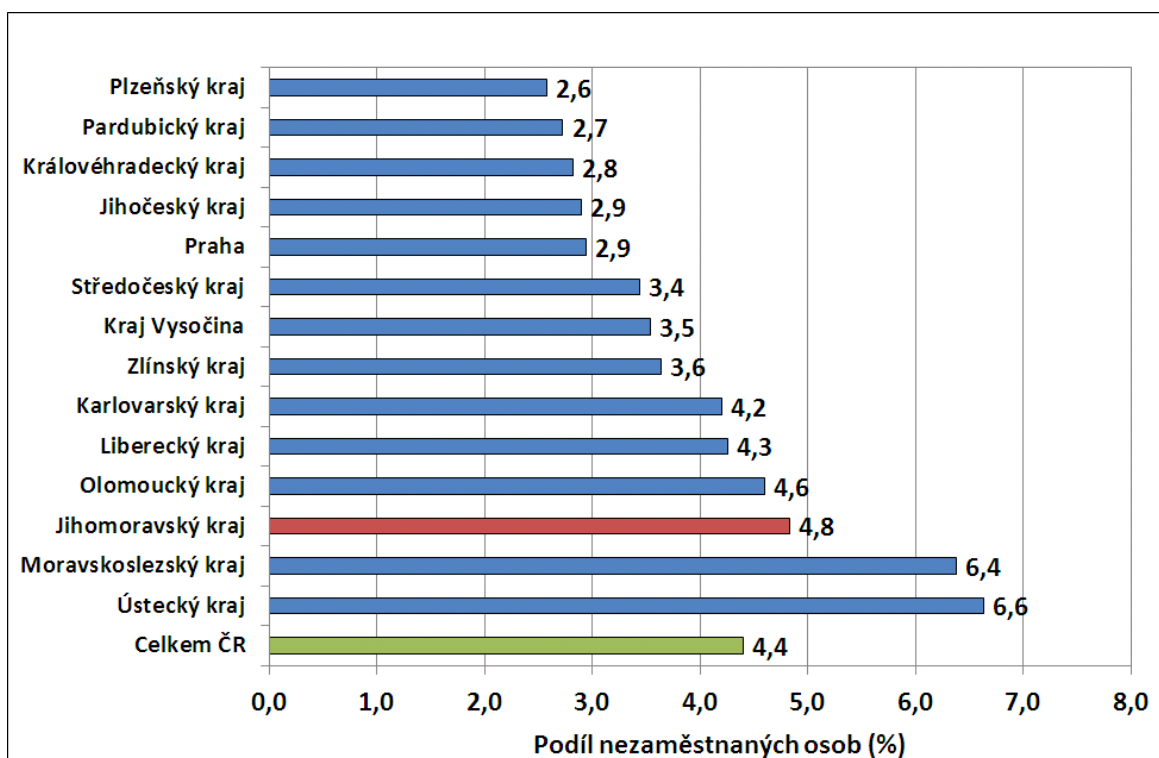
2. Vývoj podílu nezaměstnaných v Jihomoravském kraji v letech 2015-2017 v %



3. Vývoj počtu uchazečů a VPM v Jihomoravském kraji v letech 2014-2017



4. Podíl nezaměstnaných osob v jednotlivých krajích ČR ke 31.5.2017 v %



6. Setřídění okresů ke 31.5.2017

	PNO v %		meziměs. přírůst./ úbytek nezam. v %		počet uchazečů na 1 VPM	
1	Karviná	9,7	Karviná	-2,1	Karviná	10,7
2	Most	9,3	Praha-východ	-2,6	Ústí nad Labem	7,4
3	Ostrava-město	8,0	Brno-město	-2,6	Jeseník	5,9
4	Ústí nad Labem	7,9	Most	-2,7	Sokolov	5,6
5	Chomutov	6,9	Kladno	-2,7	Most	5,4
6	Bruntál	6,9	Prostějov	-2,8	Hodonín	5,0
7	Děčín	6,5	Praha	-2,9	Bruntál	4,5
8	Jeseník	6,3	Ostrava-město	-3,3	Ostrava-město	4,5
9	Hodonín	6,2	Plzeň-město	-3,3	Chomutov	4,4
10	Znojmo	6,2	Plzeň-sever	-3,8	Znojmo	4,4
11	Sokolov	6,1	Beroun	-3,9	Děčín	4,3
12	Louny	6,0	Nymburk	-3,9	Kladno	4,0
13	Brno-město	5,9	Pardubice	-4,0	Zďár nad Sázavou	3,4
14	Přerov	5,6	Mladá Boleslav	-4,1	Opava	3,4
15	Kladno	5,4	Teplice	-4,3	Jablonec nad Nisou	3,3
16	Teplice	5,3	Ústí nad Labem	-4,4	Přerov	3,2
17	Liberec	4,9	Přerov	-4,4	Frydek-Místek	3,0
18	Český Krumlov	4,9	Hradec Králové	-4,5	Litoměřice	2,9
19	Šumperk	4,8	Liberec	-4,7	Louny	2,9
20	Příbram	4,6	Plzeň-jih	-4,7	Brno-město	2,9
21	Litoměřice	4,6	Mělník	-4,8	Kroměříž	2,8
22	Nymburk	4,5	Chomutov	-4,9	Teplice	2,7
23	Třebíč	4,5	Havlíčkův Brod	-5,0	Třebíč	2,7
24	Semily	4,4	Sokolov	-5,3	Blansko	2,7
25	Mělník	4,4	Jablonec nad Nisou	-5,3	Šumperk	2,4
26	Kroměříž	4,4	Frydek-Místek	-5,4	Břeclav	2,4
27	Olomouc	4,4	Louny	-5,5	Rakovník	2,4
28	Kolín	4,3	Nový Jičín	-5,7	Příbram	2,3
29	Vsetín	4,2	Jihlava	-5,9	Olomouc	2,2
30	Tábor	4,2	Zlín	-6,0	Semily	2,1
31	Kutná Hora	4,2	Šumperk	-6,2	Trutnov	2,0
32	Opava	4,2	Praha-západ	-6,2	Kolín	2,0
33	Zďár nad Sázavou	4,2	Vyškov	-6,2	Nový Jičín	1,9
34	Karlovy Vary	4,1	Kolín	-6,3	Náchod	1,9
35	Jablonec nad Nisou	4,1	Strakonice	-6,3	Prostějov	1,9
36	Rakovník	3,8	Zďár nad Sázavou	-6,6	Kutná Hora	1,9
37	Frydek-Místek	3,8	Rychnov nad Kněžnou	-6,8	Vsetín	1,8
38	Břeclav	3,7	Příbram	-6,8	Mělník	1,8
39	Svitavy	3,6	Trutnov	-6,9	Liberec	1,7
40	Brno-venkov	3,6	Opava	-6,9	Vyškov	1,7
41	Nový Jičín	3,5	Tachov	-7,0	Zlín	1,7
42	Tachov	3,4	České Budějovice	-7,1	Tábor	1,7
43	Blansko	3,4	Děčín	-7,2	Havlíčkův Brod	1,7
44	Hradec Králové	3,4	Rokycany	-7,2	Plzeň-sever	1,6
45	Uherské Hradiště	3,4	Bruntál	-7,3	Česká Lípa	1,6
46	Trutnov	3,3	Kutná Hora	-7,3	Strakonice	1,6
47	Havlíčkův Brod	3,3	Litoměřice	-7,3	Karlovy Vary	1,5
48	Česká Lípa	3,2	Pelhřimov	-7,4	Uherské Hradiště	1,5
49	Beroun	3,2	Blansko	-7,5	Jihlava	1,5
50	Jihlava	3,2	Třebíč	-7,5	Svitavy	1,4
51	Náchod	3,2	Rakovník	-7,6	Hradec Králové	1,4
52	Prostějov	3,1	Brno-venkov	-7,6	Brno-venkov	1,3
53	Strakonice	3,1	Uherské Hradiště	-7,8	Praha-západ	1,3
54	Zlín	3,0	Karlovy Vary	-7,8	Nymburk	1,2
55	Praha	2,9	Benešov	-8,1	Jindřichův Hradec	1,2
56	Plzeň-sever	2,9	Hodonín	-8,2	Chrudim	1,1
57	Vyškov	2,8	Kroměříž	-8,2	Benešov	1,1
58	Rokycany	2,8	Olomouc	-8,3	Český Krumlov	1,1
59	Pardubice	2,6	Břeclav	-8,6	Rokycany	1,1
60	Chrudim	2,5	Česká Lípa	-8,6	Jičín	1,1
61	Ústí nad Orlicí	2,5	Náchod	-8,6	České Budějovice	1,1
62	Cheb	2,5	Semily	-8,8	Písek	1,0
63	Prachatice	2,4	Český Krumlov	-8,9	Beroun	0,9
64	Plzeň-město	2,4	Tábor	-9,2	Mladá Boleslav	0,9
65	České Budějovice	2,4	Ústí nad Orlicí	-9,2	Plzeň-město	0,9
66	Domažlice	2,4	Domažlice	-9,5	Klatovy	0,9
67	Klatovy	2,3	Klatovy	-10,0	Ústí nad Orlicí	0,8
68	Plzeň-jih	2,3	Písek	-10,3	Tachov	0,8
69	Mladá Boleslav	2,3	Znojmo	-10,5	Prachatice	0,8
70	Praha-západ	2,2	Cheb	-10,6	Praha	0,8
71	Písek	2,1	Vsetín	-11,0	Cheb	0,8
72	Jičín	2,1	Jičín	-11,0	Pelhřimov	0,7
73	Benešov	2,0	Svitavy	-11,7	Domažlice	0,7
74	Pelhřimov	1,9	Prachatice	-11,7	Rychnov nad Kněžnou	0,6
75	Jindřichův Hradec	1,9	Chrudim	-11,9	Plzeň-jih	0,5
76	Praha-východ	1,5	Jeseník	-15,2	Praha-východ	0,5
77	Rychnov nad Kněžnou	1,3	Jindřichův Hradec	-15,5	Pardubice	0,4
	Celkem ČR	4,1	Celkem ČR	-5,7	Celkem ČR	1,8