



Úřad práce ČR

Krajská pobočka Úřadu práce ČR
v Brně

Měsíční statistická zpráva
červen 2017

Zpracoval: *Bc. Tomáš Kartous*
RNDr. Eva Toušková

<https://portal.mpsv.cz/upcr/kp/jhm/statistiky>

Informace o nezaměstnanosti v Jihomoravském kraji ke 30.6.2017

V tomto měsíci celkový počet uchazečů o zaměstnání klesl o 3,6 % na 38 043, počet hlášených volných pracovních míst vzrostl o 3,0 % na 15 481 a podíl nezaměstnaných osob klesl na 4,7 %.

Ke 30.6.2017 evidoval Úřad práce ČR (ÚP ČR), Krajská pobočka v Brně celkem 38 043 uchazečů o zaměstnání. Jejich počet byl o 1 413 nižší než na konci předchozího měsíce, ve srovnání se stejným obdobím minulého roku je nižší o 9 723 osob. Z tohoto počtu bylo 35 824 dosažitelných uchazečů o zaměstnání ve věku 15 – 64 let. Bylo to o 1 388 méně než na konci předchozího měsíce. Ve srovnání se stejným obdobím minulého roku byl jejich počet nižší o 10 130.

V průběhu měsíce bylo nově zaevidováno 4 170 osob. Ve srovnání s minulým měsícem to bylo více o 34 osob a v porovnání se stejným obdobím předchozího roku méně o 518 osob.

Z evidence během měsíce odešlo celkem 5 583 uchazečů (ukončená evidence, vyřazení uchazeči). Bylo to o 1 153 osob méně než v předchozím měsíci a o 472 osob méně než ve stejném měsíci minulého roku. Do zaměstnání z nich ve sledovaném měsíci nastoupilo 3 687, tj. o 1 029 méně než v předchozím měsíci a o 410 méně než ve stejném měsíci minulého roku, 962 uchazečů o zaměstnání bylo umístěno prostřednictvím úřadu práce tj. o 301 méně než v předchozím měsíci a o 330 méně než ve stejném období minulého roku, 1 896 uchazečů bylo vyřazeno bez umístění.

Meziměsíční pokles počtu nezaměstnaných byl zaznamenán ve všech okresech kraje, největší v okresech Znojmo (6,4 %), Břeclav (5,0 %) a Hodonín (4,6 %).

Ke konci měsíce bylo evidováno na ÚP ČR, Krajské pobočce v Brně 20 418 žen. Jejich podíl na celkovém počtu uchazečů činil 53,7 %. V evidenci bylo 6 348 osob se zdravotním postižením, což představovalo 16,7 % z celkového počtu nezaměstnaných.

Ke konci tohoto měsíce bylo evidováno 1 335 absolventů škol všech stupňů vzdělání a mladistvých, jejich počet klesl ve srovnání s předchozím měsícem o 174 osob a ve srovnání se stejným měsícem minulého roku byl nižší o 565 osob. Na celkové nezaměstnanosti se podíleli 3,5 %.

Podporu v nezaměstnanosti pobíralo 9 518 uchazečů o zaměstnání, tj. 24,1 % všech uchazečů vedených v evidenci.

Podíl nezaměstnaných osob, tj. počet dosažitelných uchazečů o zaměstnání ve věku 15 -64 let k obyvatelstvu stejného věku, ke 30.6.2017 meziměsíčně klesl na 4,7 %.

Podíl nezaměstnaných stejný nebo vyšší než republikový průměr vykázaly 3 okresy, a to Hodonín (5,9%), Znojmo (5,8 %) a Brno-město (5,8%). Nejnižší podíl nezaměstnaných byl zaznamenán v okrese Vyškov (2,7 %).

Podíl nezaměstnaných žen klesl na 5,1 %, podíl nezaměstnaných mužů klesl na 4,2 %.

Kraj evidoval ke 30.6.2017 celkem 15 481 volných pracovních míst. Jejich počet byl o 450 vyšší, než v předchozím měsíci a o 3 692 vyšší než ve stejném měsíci minulého roku. Na jedno volné pracovní místo připadalo v průměru 2,5 uchazeče, z toho nejvíce v okresech Hodonín (5,1), Znojmo (3,7) a Brno-město (2,7). Z celkového počtu nahlášených volných míst bylo 1 432 vhodných pro osoby se zdravotním postižením (OZP), na jedno volné pracovní místo připadalo 4,4 OZP. Volných pracovních míst pro absolventy a mladistvé bylo registrováno 4 669, na jedno volné místo připadalo 0,3 uchazečů této kategorie.

V rámci aktivní politiky zaměstnanosti (APZ) bylo od počátku roku 2017 prostřednictvím příspěvků APZ podpořeno 3 351 osob, do rekvalifikačních kurzů bylo zařazeno 1 069 osob.

Nejčastějšími obory činností, které byly v tomto měsíci podpořeny prostřednictvím SÚPM – SVČ, byly činnosti v oblasti osobní služeb (kosmetika).

Informace o vývoji nezaměstnanosti v ČR v elektronické formě jsou zveřejněny na internetové adrese <https://portal.mpsv.cz/sz/stat>.

1. Základní charakteristika vývoje nezaměstnanosti a volných pracovních míst v Jihomoravském kraji

Tabulka č. 1 - Vývoj nezaměstnanosti

ukazatel (celkový počet)		stav k		
		30.6.2016	31.5.2017	30.6.2017
evidovaní uchazeči o zaměstnání		47 766	39 456	38 043
- z toho	ženy	25 077	20 731	20 418
	absolventi a mladiství	1 900	1 509	1 335
	uchazeči se zdravotním postižením	7 123	6 459	6 348
uchazeči s nárokem na PvN		10 533	9 542	9 158
podíl nezaměstnaných osob v % ¹⁾		5,9	4,8	4,7
volná pracovní místa		11 789	15 031	15 481
počet uchazečů na 1 volné pracovní místo		4,1	2,6	2,5

1) od ledna 2013 nový ukazatel registrované nezaměstnanosti

Tabulka č. 2 - Tok nezaměstnanosti

ukazatel	Počet uchazečů ve sledovaném měsíci		
	Červen 2016	Květen 2017	Červen 2017
nově evidovaní uchazeči o zaměstnání	4 688	4 136	4 170
uchazeči s ukonč. evidencí a vyřazení	6 055	6 736	5 583
- z toho umístění celkem	4 097	4 716	3 687
- z toho umístění úřadem práce	1 292	1 263	962

Tabulka č. 3. – Nezaměstnanost v okresech ke 30.6.2017

Okres	Počet nezaměstnaných		Volná pracovní místa	Počet uchazečů na 1 VPM	Podíl nezaměstnaných osob [%]
	celkem	z toho ženy			
Blansko	2 569	1 405	1 129	2,3	3,2
Brno-město	15 284	8 223	5 652	2,7	5,8
Brno-venkov	4 840	2 669	3 787	1,3	3,4
Břeclav	2 844	1 496	1 383	2,1	3,5
Hodonín	6 304	3 237	1 244	5,1	5,9
Vyškov	1 835	1 032	1 110	1,7	2,7
Znojmo	4 367	2 356	1 176	3,7	5,8
Jihomoravský kraj	38 043	20 418	15 481	2,5	4,7
Česká republika	297 439	158 327	183 500	1,6	4,0

2. Nástroje aktivní politiky zaměstnanosti v Jihomoravském kraji

Tabulka č. 4 – Osoby podpořené v rámci APZ a rekvalifikace uchazečů a zájemců o zaměstnání

Ukazatel (celkový počet)	Stav k		Celkem od počátku roku do	
	30.6.2016	30.6.2017	30.6.2016	30.6.2017
Osoby podpořené v rámci APZ				
veřejně prospěšné práce (VPP)	86	754	47	697
veřejně prospěšné práce (VPP) - ESF ¹⁾	1 564	785	1 559	850
společensky účelná prac. místa (SÚPM)	34	126	26	113
společensky účelná prac. místa (SÚPM) - ESF ¹⁾	1 455	1 096	1 547	1 077
SÚPM - samostatně výděleč. činnost (SVČ)	396	315	173	148
SÚPM - samostatně výděleč. činnost (SVČ) - ESF ¹⁾	0	0	0	0
chrán. prac. místa - zřízená	113	273	20	238
chrán. prac. místa - SVČ osob se ZP	2	2	1	0
ostatní nástroje APZ	67	297	31	228
rekvalifikace uchazečů a zájemců o zaměstnání				
uchazeči a zájemci zařazení do rekvalifikací	0	11	371	20
uchazeči a zájemci zařazení do rekvalifikací - ESF ¹⁾	43	44	611	785
uchazeči a zájemci, kteří zahájili zvolenou rekvalifikaci	4	12	305	64
uchazeči a zájemci, kteří zahájili zvolenou rekvalifikaci - ESF ¹⁾	49	19	186	200
Osoby podpořené v rámci APZ celkem	3 813	3 734	4 877	4 420

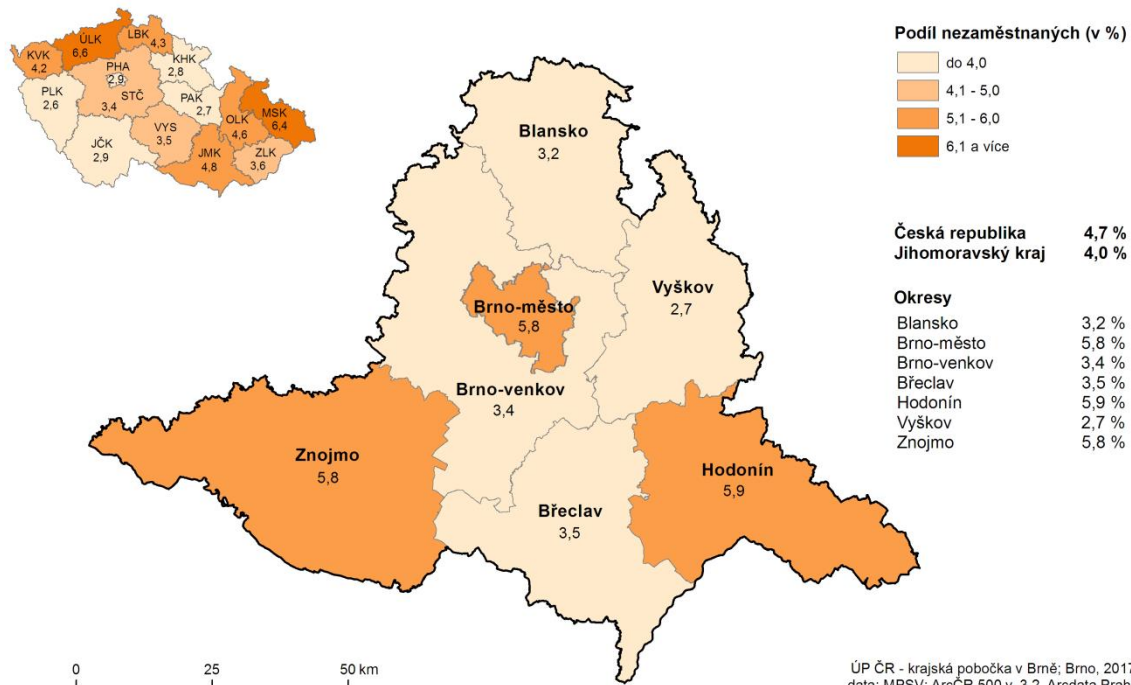
1) financováno převážně z Evropského sociálního fondu

Podrobnější statistické údaje o nástrojích APZ naleznete na stránkách Integrovaného portálu MPSV, v měsíčních statistikách nezaměstnanosti <https://portal.mpsv.cz/sz/stat/nz/mes>

3. MAPA – Podíl nezaměstnaných v okresech kraje

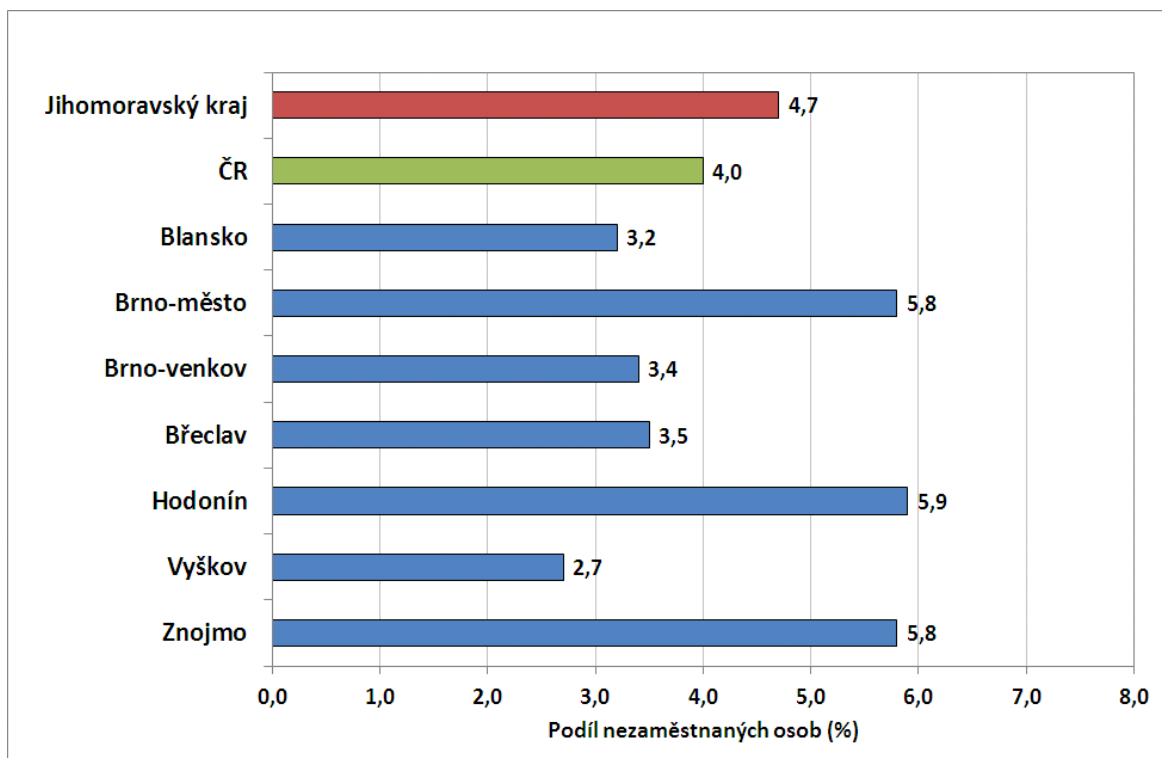
PODÍL NEZAMĚŠTNÝCH NA OBYVATELSTVU VE VĚKU 15 - 64 LET

v Jihomoravském kraji k 30. 6. 2017

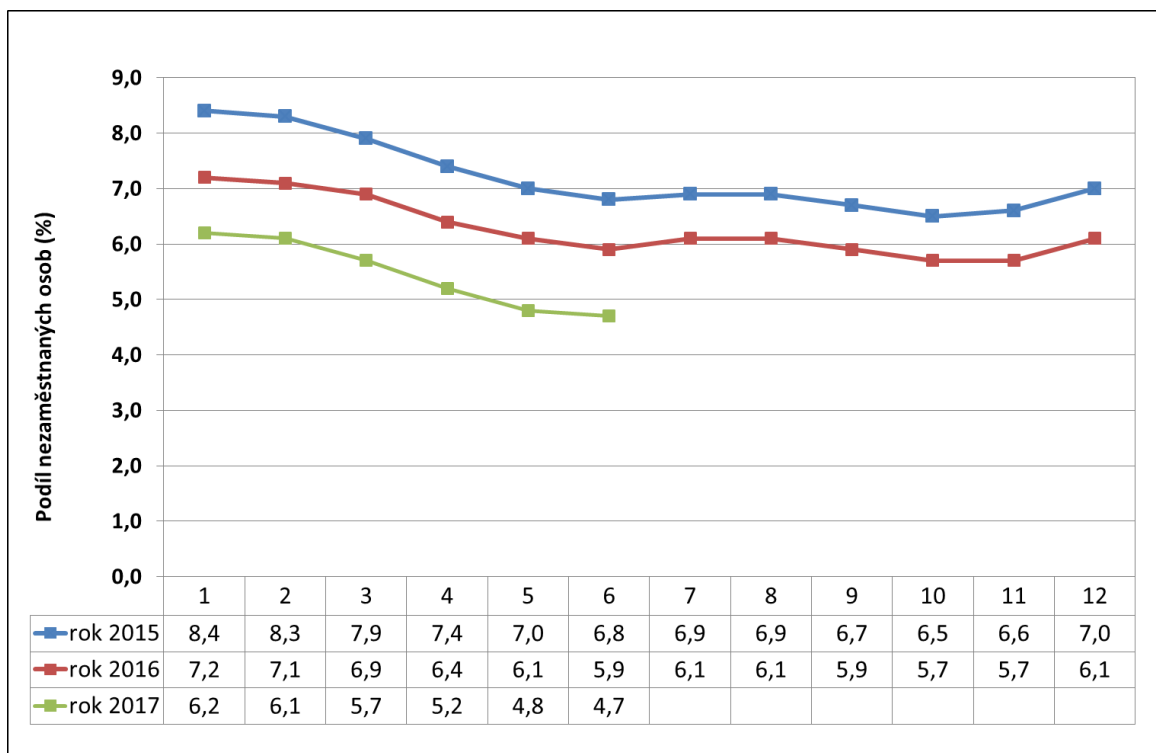


5. GRAFY

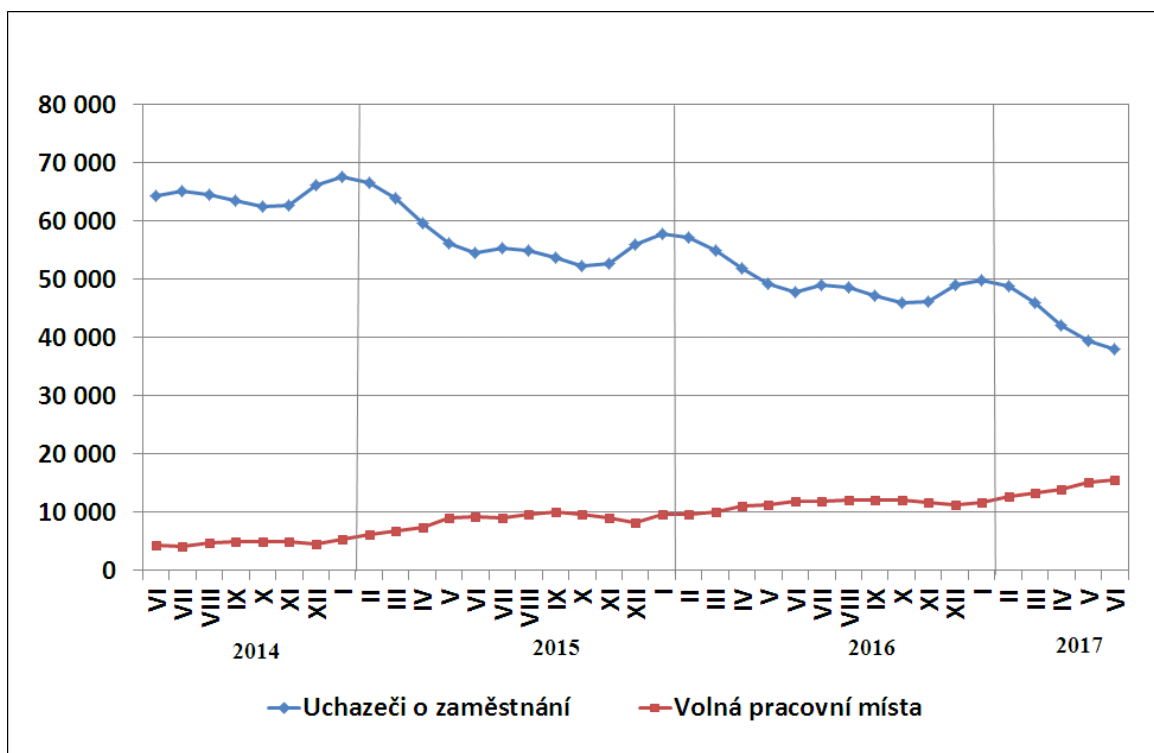
1. Podíl nezaměstnaných osob v okresech Jihomoravského kraje a v ČR ke 30.6.2017



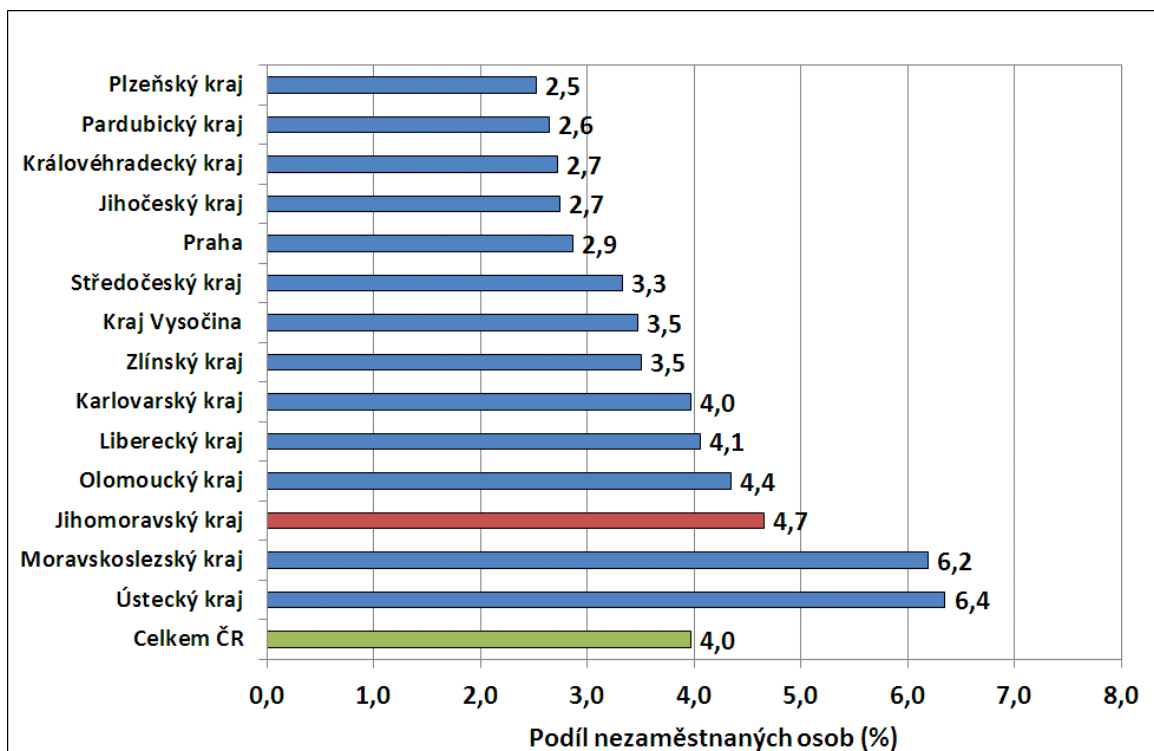
2. Vývoj podílu nezaměstnaných v Jihomoravském kraji v letech 2015-2017 v %



3. Vývoj počtu uchazečů a VPM v Jihomoravském kraji v letech 2014-2017



4. Podíl nezaměstnaných osob v jednotlivých krajích ČR ke 30.6.2017 v %



6. Setřídění okresů ke 30.6.2017

	PNO v %		meziměs. přírůst./ úbytek nezam. v %		počet uchazečů na 1 VPM	
1	Karviná	9,5	Jihlava	0,7	Karviná	10,1
2	Most	9,0	Tachov	0,0	Ústí nad Labem	6,9
3	Ostrava-město	7,7	Mladá Boleslav	-0,6	Sokolov	5,2
4	Ústí nad Labem	7,5	Pardubice	-0,7	Hodonín	5,1
5	Chomutov	6,8	Pelhřimov	-0,7	Most	4,9
6	Bruntál	6,7	Praha-západ	-1,2	Jeseník	4,5
7	Děčín	6,1	Rokycany	-1,3	Bruntál	4,5
8	Hodonín	5,9	Náchod	-1,4	Ostrava-město	4,2
9	Sokolov	5,8	Strakonice	-1,5	Chomutov	4,1
10	Znojmo	5,8	Brno-město	-1,6	Děčín	4,0
11	Brno-město	5,8	Mělník	-1,8	Kladno	3,9
12	Louny	5,6	Jičín	-1,9	Znojmo	3,7
13	Jeseník	5,6	Plzeň-sever	-2,0	Opava	3,3
14	Přerov	5,5	Karviná	-2,2	Žďár nad Sázavou	2,9
15	Kladno	5,2	Žďár nad Sázavou	-2,2	Jablonec nad Nisou	2,9
16	Teplice	5,1	Plzeň-město	-2,3	Přerov	2,8
17	Liberec	4,8	Praha-východ	-2,3	Frýdek-Místek	2,8
18	Šumperk	4,5	Praha	-2,4	Kroměříž	2,7
19	Český Krumlov	4,5	Rakovník	-2,5	Brno-město	2,7
20	Litoměřice	4,4	Přerov	-2,7	Třebíč	2,6
21	Třebíč	4,4	Chomutov	-2,7	Louny	2,6
22	Příbram	4,3	Zlín	-2,8	Litoměřice	2,5
23	Nymburk	4,3	Kladno	-2,9	Teplice	2,4
24	Mělník	4,3	Ostrava-město	-3,0	Rakovník	2,3
25	Kolín	4,2	Liberec	-3,0	Blansko	2,3
26	Kroměříž	4,2	Klatovy	-3,1	Šumperk	2,2
27	Žďár nad Sázavou	4,1	Třebíč	-3,1	Olomouc	2,2
28	Olomouc	4,1	Kolín	-3,2	Břeclav	2,1
29	Vsetín	4,1	Beroun	-3,3	Příbram	1,9
30	Semily	4,0	Nymburk	-3,3	Mělník	1,8
31	Opava	4,0	Uherské Hradiště	-3,5	Vsetín	1,8
32	Tábor	4,0	Hradec Králové	-3,6	Semily	1,7
33	Kutná Hora	4,0	Havlíčkův Brod	-3,6	Trutnov	1,7
34	Jablonec nad Nisou	3,9	České Budějovice	-3,6	Náchod	1,7
35	Karlovy Vary	3,9	Rychnov nad Kněžnou	-3,6	Nový Jičín	1,7
36	Rakovník	3,7	Svitavy	-3,7	Vyškov	1,7
37	Frýdek-Místek	3,6	Frýdek-Místek	-3,7	Prostějov	1,6
38	Břeclav	3,5	Ústí nad Orlicí	-3,8	Zlín	1,6
39	Tachov	3,4	Prachatice	-3,8	Kolín	1,6
40	Svitavy	3,4	Most	-3,8	Kutná Hora	1,6
41	Brno-venkov	3,4	Trutnov	-3,9	Havlíčkův Brod	1,5
42	Nový Jičín	3,3	Vyškov	-3,9	Česká Lípa	1,5
43	Uherské Hradiště	3,3	Nový Jičín	-4,1	Jihlava	1,5
44	Blansko	3,2	Jablonec nad Nisou	-4,2	Plzeň-sever	1,5
45	Hradec Králové	3,2	Blansko	-4,2	Strakonice	1,5
46	Trutnov	3,2	Chrudim	-4,2	Tábor	1,5
47	Jihlava	3,2	Ústí nad Labem	-4,2	Liberec	1,5
48	Havlíčkův Brod	3,2	Vsetín	-4,2	Uherské Hradiště	1,4
49	Náchod	3,1	Litoměřice	-4,3	Svitavy	1,3
50	Beroun	3,1	Opava	-4,3	Karlovy Vary	1,3
51	Strakonice	3,0	Brno-venkov	-4,5	Nymburk	1,3
52	Česká Lípa	3,0	Sokolov	-4,6	Hradec Králové	1,3
53	Zlín	2,9	Hodonín	-4,6	Brno-venkov	1,3
54	Prostějov	2,9	Šumperk	-4,7	Praha-západ	1,2
55	Plzeň-sever	2,9	Kroměříž	-4,8	Chrudim	1,1
56	Praha	2,9	Teplice	-5,0	Benešov	1,0
57	Rokycany	2,7	Břeclav	-5,0	Jindřichův Hradec	1,0
58	Vyškov	2,7	Kutná Hora	-5,0	Rokycany	1,0
59	Pardubice	2,5	Tábor	-5,1	České Budějovice	1,0
60	Chrudim	2,4	Děčín	-5,1	Jičín	1,0
61	Ústí nad Orlicí	2,4	Benešov	-5,1	Písek	0,9
62	Plzeň-město	2,4	Olomouc	-5,2	Český Krumlov	0,9
63	Prachatice	2,3	Bruntál	-5,2	Klatovy	0,8
64	České Budějovice	2,3	Česká Lípa	-5,3	Beroun	0,8
65	Klatovy	2,3	Domažlice	-5,3	Plzeň-město	0,8
66	Domažlice	2,3	Příbram	-5,3	Mladá Boleslav	0,8
67	Cheb	2,3	Louny	-5,6	Ústí nad Orlicí	0,8
68	Mladá Boleslav	2,2	Karlovy Vary	-5,6	Praha	0,7
69	Praha-západ	2,2	Písek	-5,7	Prachatice	0,7
70	Plzeň-jih	2,2	Plzeň-jih	-6,0	Cheb	0,7
71	Jičín	2,0	Prostějov	-6,1	Tachov	0,7
72	Písek	2,0	Znojmo	-6,4	Pelhřimov	0,7
73	Benešov	1,9	Český Krumlov	-8,2	Domažlice	0,6
74	Pelhřimov	1,9	Cheb	-8,3	Rychnov nad Kněžnou	0,5
75	Jindřichův Hradec	1,7	Semily	-8,7	Pardubice	0,4
76	Praha-východ	1,4	Jeseník	-9,4	Plzeň-jih	0,4
77	Rychnov nad Kněžnou	1,2	Jindřichův Hradec	-9,8	Praha-východ	0,4
	Celkem ČR	4,0	Celkem ČR	-3,6	Celkem ČR	1,6