



Úřad práce ČR

Krajská pobočka Úřadu práce ČR
v Brně

Měsíční statistická zpráva
červenec 2017

Zpracoval: *Bc. Tomáš Kartous*
RNDr. Eva Toušková

<https://portal.mpsv.cz/upcr/kp/jhm/statistiky>

Informace o nezaměstnanosti v Jihomoravském kraji ke 31.7.2017

V tomto měsíci celkový počet uchazečů o zaměstnání vzrostl o 2,3 % na 38 901, počet hlášených volných pracovních míst vzrostl o 0,6 % na 15 570 a podíl nezaměstnaných osob vzrostl na 4,8 %.

Ke 31.7.2017 evidoval Úřad práce ČR (ÚP ČR), Krajská pobočka v Brně celkem 38 901 uchazečů o zaměstnání. Jejich počet byl o 858 vyšší než na konci předchozího měsíce, ve srovnání se stejným obdobím minulého roku je nižší o 10 094 osob. Z tohoto počtu bylo 36 791 dosažitelných uchazečů o zaměstnání ve věku 15 – 64 let. Bylo to o 967 více než na konci předchozího měsíce. Ve srovnání se stejným obdobím minulého roku byl jejich počet nižší o 9 163.

V průběhu měsíce bylo nově zaevidováno 4 945 osob. Ve srovnání s minulým měsícem to bylo více o 775 osob a v porovnání se stejným obdobím předchozího roku méně o 536 osob.

Z evidence během měsíce odešlo celkem 4 087 uchazečů (ukončená evidence, vyřazení uchazeči). Bylo to o 1 496 osob méně než v předchozím měsíci a o 536 osob méně než ve stejném měsíci minulého roku. Do zaměstnání z nich ve sledovaném měsíci nastoupilo 2 562, tj. o 1 125 méně než v předchozím měsíci a o 1 535 méně než ve stejném měsíci minulého roku, 682 uchazečů o zaměstnání bylo umístěno prostřednictvím úřadu práce tj. o 280 méně než v předchozím měsíci a o 610 méně než ve stejném období minulého roku, 1 525 uchazečů bylo vyřazeno bez umístění.

Meziměsíční nárůst počtu nezaměstnaných byl zaznamenán ve všech okresech kraje, největší v okresech Vyškov (4,4 %), Brno-venkov (3,6 %) a Brno-město (2,8 %).

Ke konci měsíce bylo evidováno na ÚP ČR, Krajské pobočce v Brně 21 306 žen. Jejich podíl na celkovém počtu uchazečů činil 54,8 %. V evidenci bylo 6 390 osob se zdravotním postižením, což představovalo 16,4 % z celkového počtu nezaměstnaných.

Ke konci tohoto měsíce bylo evidováno 1 516 absolventů škol všech stupňů vzdělání a mladistvých, jejich počet vzrostl ve srovnání s předchozím měsícem o 181 osob

a ve srovnání se stejným měsícem minulého roku byl nižší o 571 osob. Na celkové nezaměstnanosti se podíleli 3,9 %.

Podporu v nezaměstnanosti pobíralo 10 018 uchazečů o zaměstnání, tj. 25,8 % všech uchazečů vedených v evidenci.

Podíl nezaměstnaných osob, tj. počet dosažitelných uchazečů o zaměstnání ve věku 15 -64 let k obyvatelstvu stejného věku, ke 31.7.2017 meziměsíčně vzrostl na 4,8 %.

Podíl nezaměstnaných stejný nebo vyšší než republikový průměr vykazaly 3 okresy, a to Brno-město (6,0 %), Hodonín (5,9 %) a Znojmo (5,8 %). Nejnižší podíl nezaměstnaných byl zaznamenán v okrese Vyškov (2,9 %).

Podíl nezaměstnaných žen vzrostl na 5,3 %, podíl nezaměstnaných mužů setrval na 4,2 %.

Kraj evidoval ke 31.7.2017 celkem 15 570 volných pracovních míst. Jejich počet byl o 89 vyšší, než v předchozím měsíci a o 3 749 vyšší než ve stejném měsíci minulého roku. Na jedno volné pracovní místo připadalo v průměru 2,5 uchazeče, z toho nejvíce v okresech Hodonín (5,0), Znojmo (4,0) a Brno-město (2,7). Z celkového počtu nahlášených volných míst bylo 1 367 vhodných pro osoby se zdravotním postižením (OZP), na jedno volné pracovní místo připadalo 4,7 OZP. Volných pracovních míst pro absolventy a mladistvé bylo registrováno 4 649, na jedno volné místo připadalo 0,3 uchazečů této kategorie.

V rámci aktivní politiky zaměstnanosti (APZ) bylo od počátku roku 2017 prostřednictvím příspěvků APZ podpořeno 3 682 osob, do rekvalifikačních kurzů bylo zařazeno 1 095 osob.

Nejčastějšími obory činností, které byly v tomto měsíci podpořeny prostřednictvím SÚPM – SVČ, byly činnosti v oblasti stavebnictví.

Informace o vývoji nezaměstnanosti v ČR v elektronické formě jsou zveřejněny na internetové adrese <https://portal.mpsv.cz/sz/stat>.

1. Základní charakteristika vývoje nezaměstnanosti a volných pracovních míst v Jihomoravském kraji

Tabulka č. 1 - Vývoj nezaměstnanosti

ukazatel (celkový počet)		stav k		
		31.7.2016	30.6.2017	31.7.2017
evidovaní uchazeči o zaměstnání		48 995	38 043	38 901
- z toho	ženy	25 077	20 418	21 306
	absolventi a mladiství	2 087	1 335	1 516
	uchazeči se zdravotním postižením	7 156	6 348	6 390
uchazeči s nárokem na Pvn		10 533	9 158	10 018
podíl nezaměstnaných osob v % ¹⁾		6,1	4,7	4,8
volná pracovní místa		11 821	15 481	15 570
počet uchazečů na 1 volné pracovní místo		4,1	2,5	2,5

1) od ledna 2013 nový ukazatel registrované nezaměstnanosti

Tabulka č. 2 - Tok nezaměstnanosti

ukazatel	Počet uchazečů ve sledovaném měsíci		
	Červenec 2016	Červen 2017	Červenec 2017
nově evidovaní uchazeči o zaměstnání	5 852	4 170	4 945
uchazeči s ukonč. evidencí a vyřazení	4 623	5 583	4 087
- z toho umístění celkem	4 097	3 687	2 562
- z toho umístění úřadem práce	1 292	962	682

Tabulka č. 3. – Nezaměstnanost v okresech ke 31.7.2017

Okres	Počet nezaměstnaných		Volná pracovní místa	Počet uchazečů na 1 VPM	Podíl nezaměstnaných osob [%]
	celkem	z toho ženy			
Blansko	2 635	1 499	1 057	2,5	3,4
Brno-město	15 719	8 545	5 832	2,7	6,0
Brno-venkov	5 016	2 842	3 747	1,3	3,5
Břeclav	2 882	1 548	1 413	2,0	3,6
Hodonín	6 328	3 302	1 269	5,0	5,9

Vyškov	1 916	1 104	1 153	1,7	2,9
Znojmo	4 405	2 466	1 099	4,0	5,8
Jihomoravský kraj	38 901	21 306	15 570	2,5	4,8
Česká republika	303 074	164 930	188 066	1,6	4,1

2. Nástroje aktivní politiky zaměstnanosti v Jihomoravském kraji

Tabulka č. 4 – Osoby podpořené v rámci APZ a rekvalifikace uchazečů a zájemců o zaměstnání

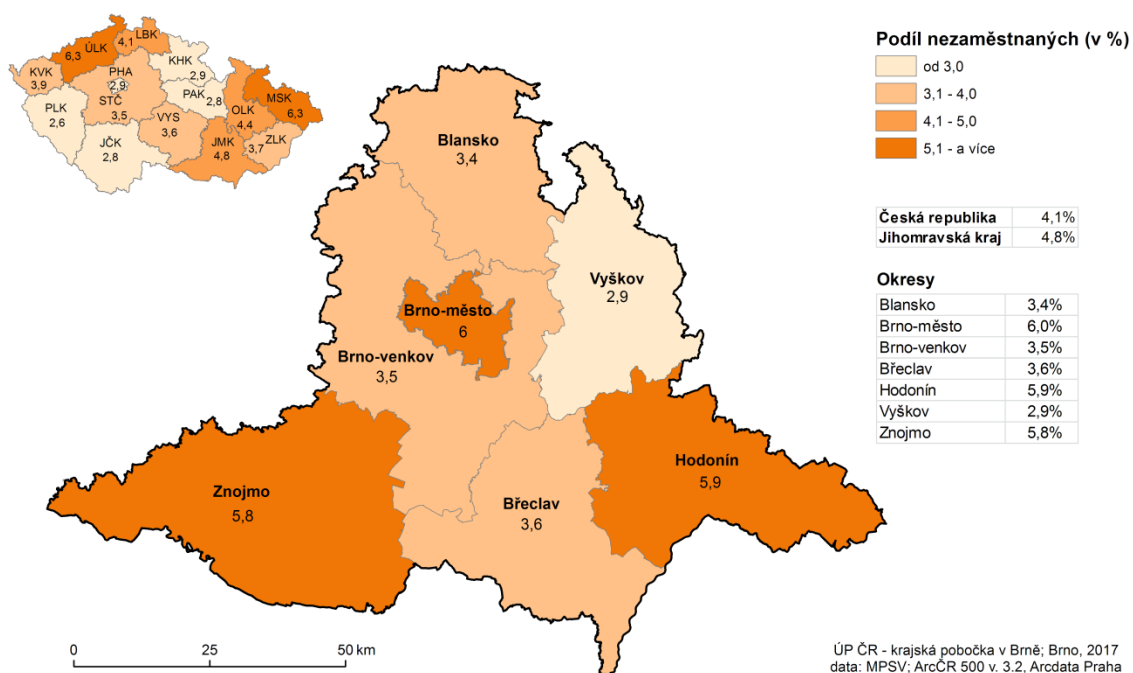
Ukazatel (celkový počet)	Stav k		Celkem od počátku roku do	
	31.7.2016	31.7.2017	31.7.2016	31.7.2017
Osoby podpořené v rámci APZ				
veřejně prospěšné práce (VPP)	74	776	56	771
veřejně prospěšné práce (VPP) - ESF ¹⁾	1 549	717	1 717	885
společensky účelná prac. místa (SÚPM)	51	180	45	181
společensky účelná prac. místa (SÚPM) - ESF ¹⁾	1 397	1 047	1 788	1 181
SÚPM - samostatně výděleč. činnost (SVČ)	377	298	190	164
SÚPM - samostatně výděleč. činnost (SVČ) - ESF ¹⁾	0	0	0	0
chrán. prac. místa - zřízená	109	269	21	241
chrán. prac. místa - SVČ osob se ZP	2	1	1	0
ostatní nástroje APZ	66	307	31	259
rekvalifikace uchazečů a zájemců o zaměstnání				
uchazeči a zájemci zařazení do rekvalifikací	0	0	371	20
uchazeči a zájemci zařazení do rekvalifikací - ESF ¹⁾	21	0	625	788
uchazeči a zájemci, kteří zahájili zvolenou rekvalifikaci	0	17	305	77
uchazeči a zájemci, kteří zahájili zvolenou rekvalifikaci - ESF ¹⁾	41	11	221	210
Osoby podpořené v rámci APZ celkem	3 687	3 623	5 371	4 777

1) financováno převážně z Evropského sociálního fondu

Podrobnější statistické údaje o nástrojích APZ naleznete na stránkách Integrovaného portálu MPSV, v měsíčních statistikách nezaměstnanosti <https://portal.mpsv.cz/sz/stat/nz/mes>

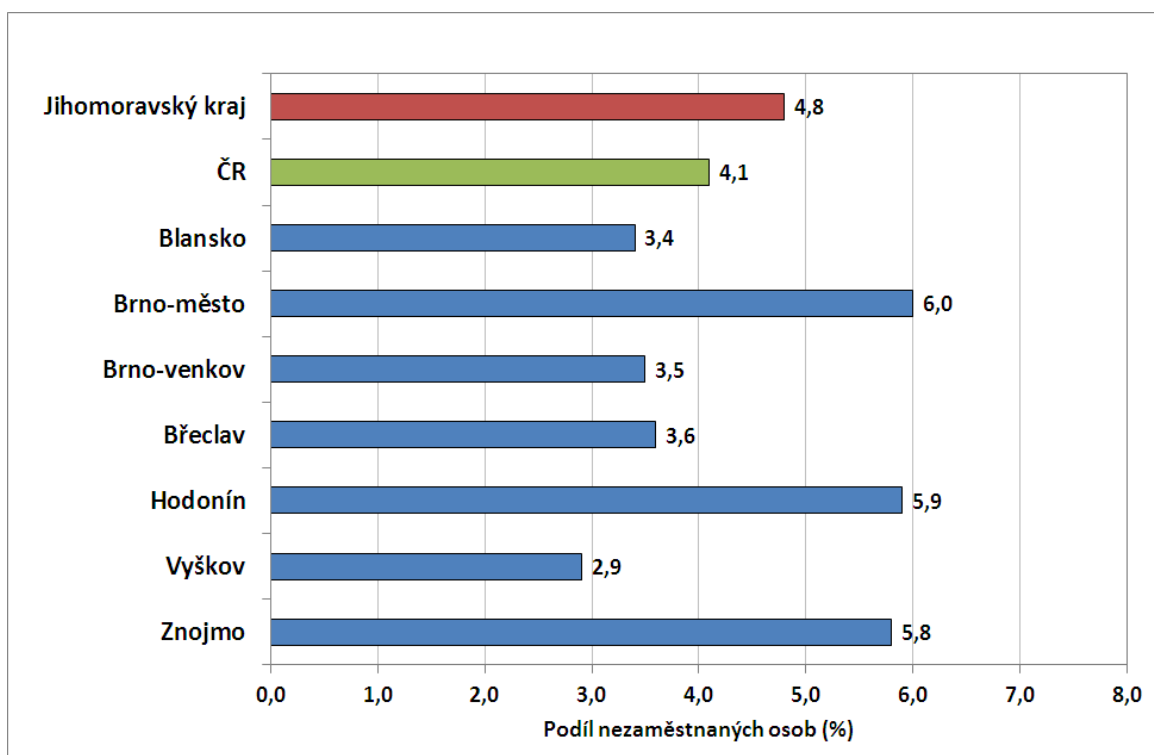
3. MAPA – Podíl nezaměstnaných v okresech kraje

PODÍL NEZAMĚSTNANÝCH NA OBYVATELSTVU VE VĚKU 15 - 64 LET v Jihomoravském kraji k 31. 7. 2017

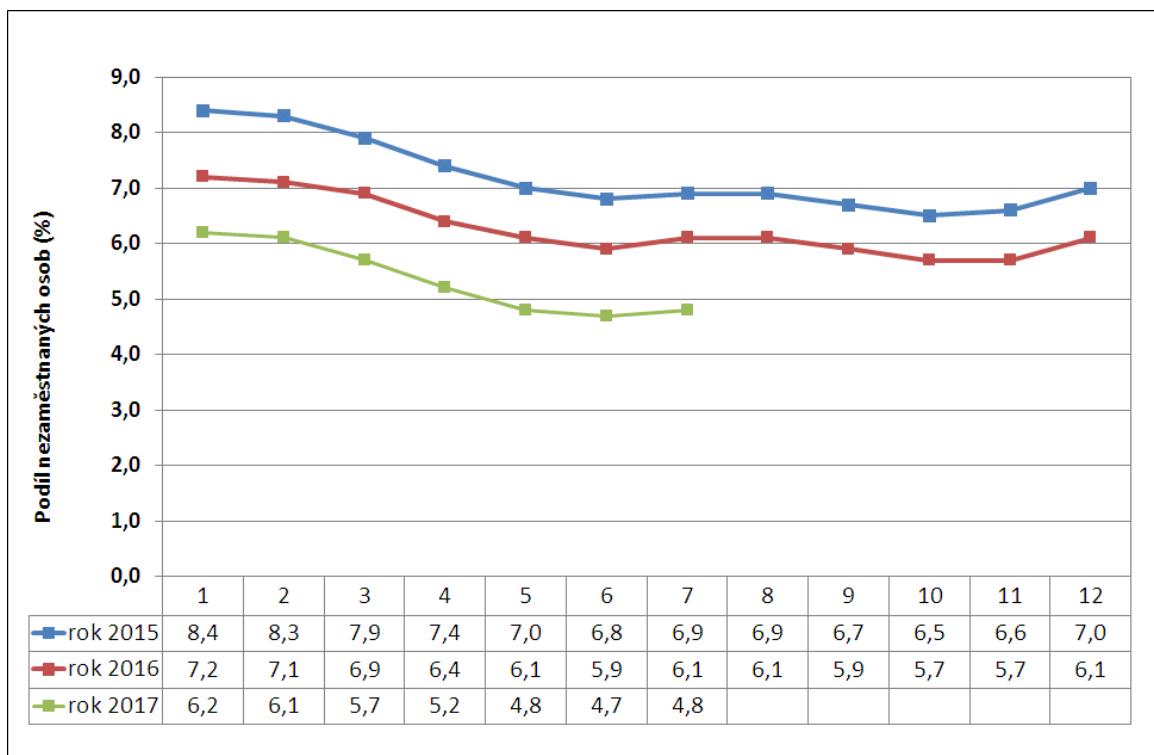


5. GRAFY

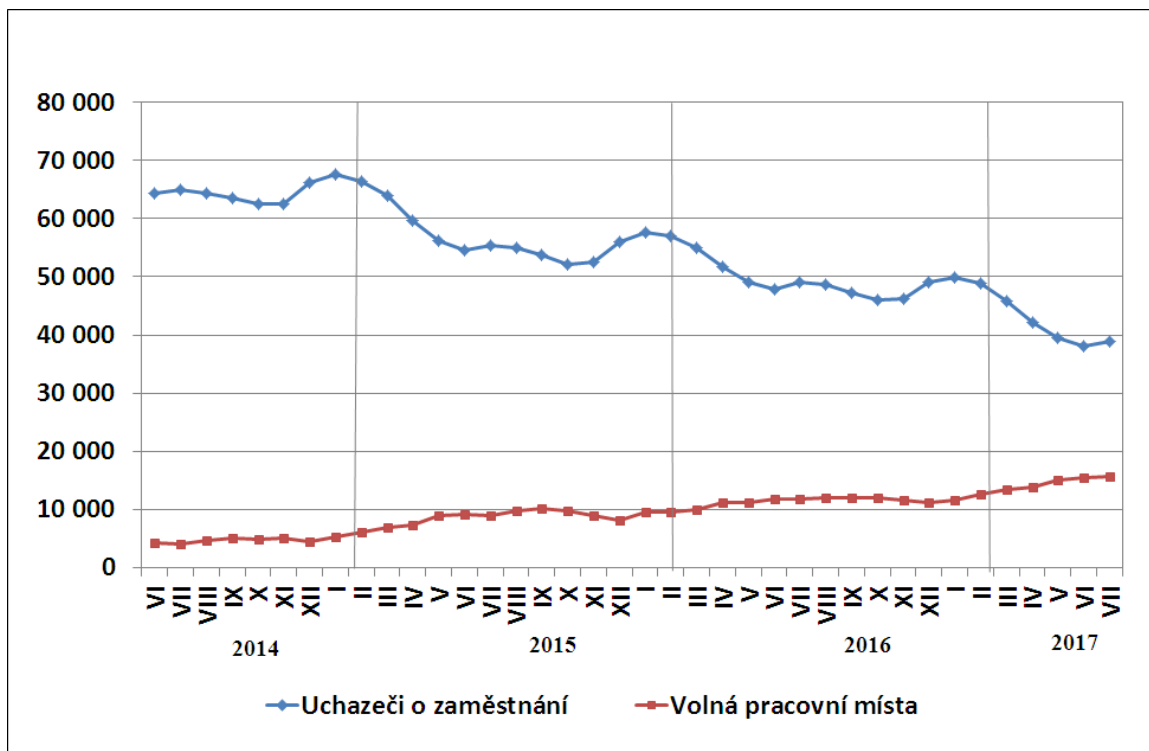
1. Podíl nezaměstnaných osob v okresech Jihomoravského kraje a v ČR ke 31.7.2017



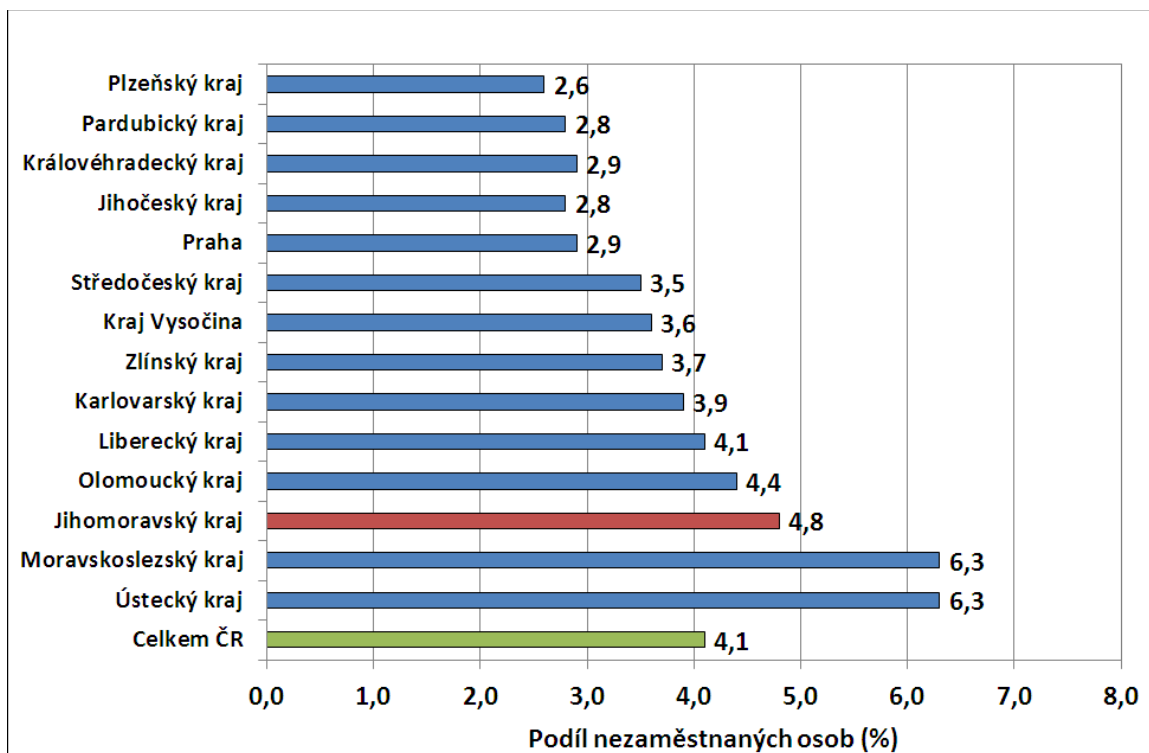
2. Vývoj podílu nezaměstnaných v Jihomoravském kraji v letech 2015-2017 v %



3. Vývoj počtu uchazečů a VPM v Jihomoravském kraji v letech 2014-2017



4. Podíl nezaměstnaných osob v jednotlivých krajích ČR ke 31.7.2017 v %



6. Setřídění okresů ke 31.7.2017

	PNO v %		mezimés. přírůst / úbytek nezam. v %		počet uchazečů na 1 VPM	
1	Karviná	9,6	Rychnov nad Kněžnou	9,9	Karviná	9,4
2	Most	8,9	Pelhřimov	7,9	Ústí nad Labem	7,2
3	Ostrava-město	7,8	Jičín	7,7	Hodonín	5,0
4	Ústí nad Labem	7,5	Strakonice	7,0	Most	4,8
5	Chomutov	6,7	Svitavy	6,8	Sokolov	4,6
6	Bruntál	6,7	Mladá Boleslav	6,7	Kladno	4,5
7	Děčín	6,1	Ústí nad Orlicí	6,6	Bruntál	4,3
8	Brno-město	6,0	Pardubice	6,6	Jeseník	4,2
9	Hodonín	5,9	Praha-východ	6,5	Znojmo	4,0
10	Znojmo	5,8	Beroun	5,7	Ostrava-město	3,9
11	Louny	5,7	České Budějovice	5,4	Děčín	3,9
12	Sokolov	5,7	Chrudim	5,2	Chomutov	3,9
13	Přerov	5,6	Kutná Hora	5,1	Žďár nad Sázavou	3,2
14	Jeseník	5,6	Benešov	5,0	Opava	3,2
15	Kladno	5,3	Jihlava	5,0	Frydek-Místek	2,9
16	Teplice	5,0	Zlín	4,8	Jablonec nad Nisou	2,9
17	Liberec	4,8	Náchod	4,5	Přerov	2,9
18	Šumperk	4,7	Vyškov	4,4	Kroměříž	2,8
19	Třebíč	4,5	Uherské Hradiště	4,0	Brno-město	2,7
20	Litoměřice	4,5	Nový Jičín	3,8	Louny	2,7
21	Nymburk	4,5	Tachov	3,8	Litoměřice	2,6
22	Příbram	4,5	Plzeň-město	3,7	Teplice	2,6
23	Mělník	4,4	Kolín	3,7	Třebíč	2,6
24	Kolín	4,4	Třebíč	3,7	Blansko	2,5
25	Český Krumlov	4,4	Brno-venkov	3,6	Rakovník	2,3
26	Kroměříž	4,3	Domažlice	3,6	Šumperk	2,2
27	Žďár nad Sázavou	4,2	Jablonec nad Nisou	3,5	Olomouc	2,1
28	Vsetín	4,2	Plzeň-jih	3,5	Mělník	2,1
29	Kutná Hora	4,2	Hradec Králové	3,3	Příbram	2,1
30	Semily	4,2	Semily	3,2	Břeclav	2,0
31	Olomouc	4,1	Vsetín	3,1	Kutná Hora	1,9
32	Jablonec nad Nisou	4,1	Trutnov	3,1	Trutnov	1,9
33	Opava	4,1	Nymburk	3,0	Náchod	1,8
34	Tábor	4,0	Písek	3,0	Nový Jičín	1,8
35	Rakovník	3,8	Havlíčkův Brod	3,0	Vsetín	1,8
36	Karlovy Vary	3,8	Žďár nad Sázavou	2,9	Kolín	1,7
37	Frydek-Místek	3,8	Přerov	2,9	Semily	1,7
38	Svitavy	3,7	Brno-město	2,8	Vyškov	1,7
39	Tachov	3,6	Frydek-Místek	2,8	Zlín	1,6
40	Břeclav	3,6	Šumperk	2,8	Havlíčkův Brod	1,6
41	Brno-venkov	3,5	Příbram	2,6	Prostějov	1,6
42	Nový Jičín	3,5	Blansko	2,6	Česká Lípa	1,5
43	Uherské Hradiště	3,4	Praha	2,6	Jihlava	1,5
44	Blansko	3,4	Rakovník	2,4	Hradec Králové	1,5
45	Jihlava	3,4	Mělník	2,3	Strakonice	1,5
46	Hradec Králové	3,3	Kroměříž	2,2	Plzeň-sever	1,5
47	Beroun	3,3	Prachatice	2,1	Tábor	1,4
48	Trutnov	3,3	Litoměřice	2,0	Liberec	1,4
49	Náchod	3,3	Klatovy	1,8	Svitavy	1,4
50	Havlíčkův Brod	3,3	Opava	1,6	Nymburk	1,4
51	Strakonice	3,2	Praha-západ	1,5	Uherské Hradiště	1,4
52	Zlín	3,1	Tábor	1,4	Brno-venkov	1,3
53	Prostějov	3,0	Břeclav	1,3	Karlovy Vary	1,3
54	Česká Lípa	2,9	Liberec	1,3	Praha-západ	1,1
55	Praha	2,9	Prostějov	1,0	České Budějovice	1,0
56	Plzeň-sever	2,9	Rokycany	1,0	Chrudim	1,0
57	Vyškov	2,9	Znojmo	0,9	Jindřichův Hradec	1,0
58	Rokycany	2,8	Louny	0,8	Jičín	1,0
59	Pardubice	2,7	Plzeň-sever	0,6	Benešov	1,0
60	Chrudim	2,6	Jindřichův Hradec	0,6	Písek	0,9
61	Ústí nad Orlicí	2,6	Cheb	0,4	Český Krumlov	0,9
62	Plzeň-město	2,5	Hodonín	0,4	Beroun	0,9
63	České Budějovice	2,5	Ostrava-město	0,4	Klatovy	0,9
64	Prachatice	2,4	Karviná	0,1	Mladá Boleslav	0,9
65	Mladá Boleslav	2,4	Kladno	0,0	Plzeň-město	0,7
66	Domažlice	2,4	Olomouc	-0,1	Tachov	0,7
67	Klatovy	2,4	Ústí nad Labem	-0,3	Ústí nad Orlicí	0,7
68	Cheb	2,3	Bruntál	-0,6	Pelhřimov	0,7
69	Plzeň-jih	2,3	Chomutov	-0,9	Prachatice	0,7
70	Praha-západ	2,2	Děčín	-0,9	Praha	0,7
71	Jičín	2,2	Most	-1,2	Cheb	0,7
72	Písek	2,1	Teplice	-1,7	Domažlice	0,7
73	Pelhřimov	2,1	Česká Lípa	-2,1	Rychnov nad Kněžnou	0,6
74	Benešov	2,0	Jeseník	-2,6	Rokycany	0,6
75	Jindřichův Hradec	1,7	Sokolov	-2,9	Plzeň-jih	0,4
76	Praha-východ	1,6	Český Krumlov	-3,2	Pardubice	0,4
77	Rychnov nad Kněžnou	1,4	Karlovy Vary	-3,4	Praha-východ	0,4
	Celkem ČR	4,1	Celkem ČR	1,9	Celkem ČR	1,6