



Úřad práce ČR

Krajská pobočka Úřadu práce ČR
v Brně

Měsíční statistická zpráva
srpen 2017

Zpracoval: *Bc. Tomáš Kartous*
RNDr. Eva Toušková

<https://portal.mpsv.cz/upcr/kp/jhm/statistiky>

Informace o nezaměstnanosti v Jihomoravském kraji ke 31.8.2017

V tomto měsíci celkový počet uchazečů o zaměstnání klesl o 1,7 % na 38 258, počet hlášených volných pracovních míst vzrostl o 8,6 % na 16 913 a podíl nezaměstnaných osob klesl na 4,7 %.

Ke 31.8.2017 evidoval Úřad práce ČR (ÚP ČR), Krajská pobočka v Brně celkem 38 258 uchazečů o zaměstnání. Jejich počet byl o 643 nižší než na konci předchozího měsíce, ve srovnání se stejným obdobím minulého roku je nižší o 10 403 osob. Z tohoto počtu bylo 36 146 dosažitelných uchazečů o zaměstnání ve věku 15 – 64 let. Bylo to o 645 méně než na konci předchozího měsíce. Ve srovnání se stejným obdobím minulého roku byl jejich počet nižší o 9 808.

V průběhu měsíce bylo nově zaevidováno 4 254 osob. Ve srovnání s minulým měsícem to bylo méně o 691 osob a v porovnání se stejným obdobím předchozího roku méně o 612 osob.

Z evidence během měsíce odešlo celkem 4 897 uchazečů (ukončená evidence, vyřazení uchazeči). Bylo to o 810 osob více než v předchozím měsíci a o 303 osob méně než ve stejném měsíci minulého roku. Do zaměstnání z nich ve sledovaném měsíci nastoupilo 3 075, tj. o 513 více než v předchozím měsíci a o 1 022 méně než ve stejném měsíci minulého roku, 649 uchazečů o zaměstnání bylo umístěno prostřednictvím úřadu práce tj. o 33 méně než v předchozím měsíci a o 643 méně než ve stejném období minulého roku, 1 822 uchazečů bylo vyřazeno bez umístění.

Meziměsíční pokles počtu nezaměstnaných byl zaznamenán v okresech Blansko, Brno-město, Brno-venkov, Hodonín a Znojmo, největší v okresech Znojmo (2,8 %), a Brno-město (2,7 %). V okresech Břeclav a Vyškov počet uchazečů nepatrně vzrostl (o 0,9 a 0,6 %)

Ke konci měsíce bylo evidováno na ÚP ČR, Krajské pobočce v Brně 21 134 žen. Jejich podíl na celkovém počtu uchazečů činil 55,2 %. V evidenci bylo 6 288 osob se zdravotním postižením, což představovalo 16,4 % z celkového počtu nezaměstnaných.

Ke konci tohoto měsíce bylo evidováno 1 656 absolventů škol všech stupňů vzdělání a mladistvých, jejich počet vzrostl ve srovnání s předchozím měsícem o 140 osob

a ve srovnání se stejným měsícem minulého roku byl nižší o 628 osob. Na celkové nezaměstnanosti se podíleli 4,3 %.

Podporu v nezaměstnanosti pobíralo 10 122 uchazečů o zaměstnání, tj. 26,5 % všech uchazečů vedených v evidenci.

Podíl nezaměstnaných osob, tj. počet dosažitelných uchazečů o zaměstnání ve věku 15 -64 let k obyvatelstvu stejného věku, ke 31.8.2017 meziměsíčně klesl na 4,7 %.

Podíl nezaměstnaných stejný nebo vyšší než republikový průměr vykazaly 3 okresy, a to Brno-město (5,8 %), Hodonín (5,9 %) a Znojmo (5,7 %). Nejnižší podíl nezaměstnaných byl zaznamenán v okrese Vyškov (2,9 %).

Podíl nezaměstnaných žen setrval na 5,3 %, podíl nezaměstnaných mužů klesl na 4,1 %.

Kraj evidoval ke 31.8.2017 celkem 16 913 volných pracovních míst. Jejich počet byl o 1 343 vyšší, než v předchozím měsíci a o 4 925 vyšší než ve stejném měsíci minulého roku. Na jedno volné pracovní místo připadalo v průměru 2,3 uchazeče, z toho nejvíce v okresech Hodonín (4,1), Znojmo (3,6) a Brno-město (2,5). Z celkového počtu nahlášených volných míst bylo 1 621 vhodných pro osoby se zdravotním postižením (OZP), na jedno volné pracovní místo připadalo 3,8 OZP. Volných pracovních míst pro absolventy a mladistvé bylo registrováno 5 066, na jedno volné místo připadalo 0,3 uchazečů této kategorie.

V rámci aktivní politiky zaměstnanosti (APZ) bylo od počátku roku 2017 prostřednictvím příspěvků APZ podpořeno 3 969 osob, do rekvalifikačních kurzů bylo zařazeno 1 176 osob.

Nejčastějšími obory činností, které byly v tomto měsíci podpořeny prostřednictvím SÚPM – SVČ, byly činnosti v oblasti osobních služeb (2x kadeřnice, pedikérka, masérské služby).

Informace o vývoji nezaměstnanosti v ČR v elektronické formě jsou zveřejněny na internetové adrese <https://portal.mpsv.cz/sz/stat>.

1. Základní charakteristika vývoje nezaměstnanosti a volných pracovních míst v Jihomoravském kraji

Tabulka č. 1 - Vývoj nezaměstnanosti

ukazatel (celkový počet)		stav k		
		31.8.2016	31.7.2017	31.8.2017
evidovaní uchazeči o zaměstnání		48 661	38 901	38 258
- z toho	ženy	25 077	21 306	21 134
	absolventi a mladiství	2 284	1 516	1 656
	uchazeči se zdravotním postižením	7 086	6 390	6 288
uchazeči s nárokem na PvN		10 533	10 018	10 122
podíl nezaměstnaných osob v % ¹⁾		6,1	4,8	4,7
volná pracovní místa		11 988	15 570	16 913
počet uchazečů na 1 volné pracovní místo		4,1	2,5	2,3

1) od ledna 2013 nový ukazatel registrované nezaměstnanosti

Tabulka č. 2 - Tok nezaměstnanosti

ukazatel	Počet uchazečů ve sledovaném měsíci		
	Srpen 2016	Červenec 2017	Srpen 2017
nově evidovaní uchazeči o zaměstnání	4 866	4 945	4 254
uchazeči s ukonč. evidencí a vyřazení	5 200	4 087	4 897
- z toho umístění celkem	4 097	2 562	3 075
- z toho umístění úřadem práce	1 292	682	649

Tabulka č. 3. – Nezaměstnanost v okresech ke 31.8.2017

Okres	Počet nezaměstnaných		Volná pracovní místa	Počet uchazečů na 1 VPM	Podíl nezaměstnaných osob [%]
	celkem	z toho ženy			
Blansko	2 590	1 486	1 119	2,3	3,3
Brno-město	15 290	8 371	6 200	2,5	5,8
Brno-venkov	4 962	2 861	4 103	1,2	3,5
Břeclav	2 909	1 603	1 622	1,8	3,6
Hodonín	6 299	3 295	1 531	4,1	5,9
Vyškov	1 927	1 104	1 158	1,7	2,9
Znojmo	4 281	2 414	1 180	3,6	5,7
Jihomoravský kraj	38 258	21 134	16 913	2,3	4,7
Česká republika	296 826	162 468	199 273	1,5	4,0

2. Nástroje aktivní politiky zaměstnanosti v Jihomoravském kraji

Tabulka č. 4 – Osoby podpořené v rámci APZ a rekvalifikace uchazečů a zájemců o zaměstnání

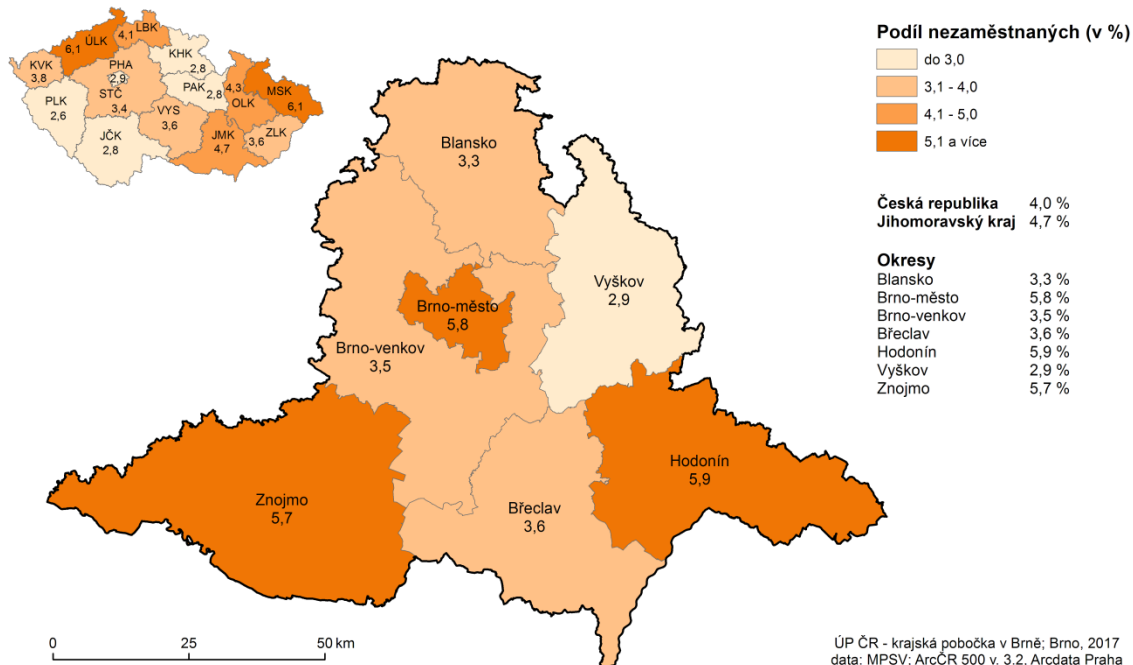
Ukazatel (celkový počet)	Stav k		Celkem od počátku roku do	
	31.8.2016	31.8.2017	31.8.2016	31.8.2017
Osoby podpořené v rámci APZ				
veřejně prospěšné práce (VPP)	81	813	69	827
veřejně prospěšné práce (VPP) - ESF ¹⁾	1 592	710	1 846	914
společensky účelná prac. místa (SÚPM)	64	203	59	213
společensky účelná prac. místa (SÚPM) - ESF ¹⁾	1 379	1 010	1 971	1 269
SÚPM - samostatně výděleč. činnost (SVČ)	366	297	213	182
SÚPM - samostatně výděleč. činnost (SVČ) - ESF ¹⁾	0	0	0	0
chrán. prac. místa - zřízená	118	270	35	255
chrán. prac. místa - SVČ osob se ZP	2	1	1	0
ostatní nástroje APZ	74	309	39	309
rekvalifikace uchazečů a zájemců o zaměstnání				
uchazeči a zájemci zařazení do rekvalifikací	0	36	371	63
uchazeči a zájemci zařazení do rekvalifikací - ESF ¹⁾	44	11	684	799
uchazeči a zájemci, kteří zahájili zvolenou rekvalifikaci	0	13	309	91
uchazeči a zájemci, kteří zahájili zvolenou rekvalifikaci - ESF ¹⁾	30	10	266	223
Osoby podpořené v rámci APZ celkem	3 750	3 683	5 863	5 145

1) financováno převážně z Evropského sociálního fondu

Podrobnější statistické údaje o nástrojích APZ naleznete na stránkách Integrovaného portálu MPSV, v měsíčních statistikách nezaměstnanosti <https://portal.mpsv.cz/sz/stat/nz/mes>

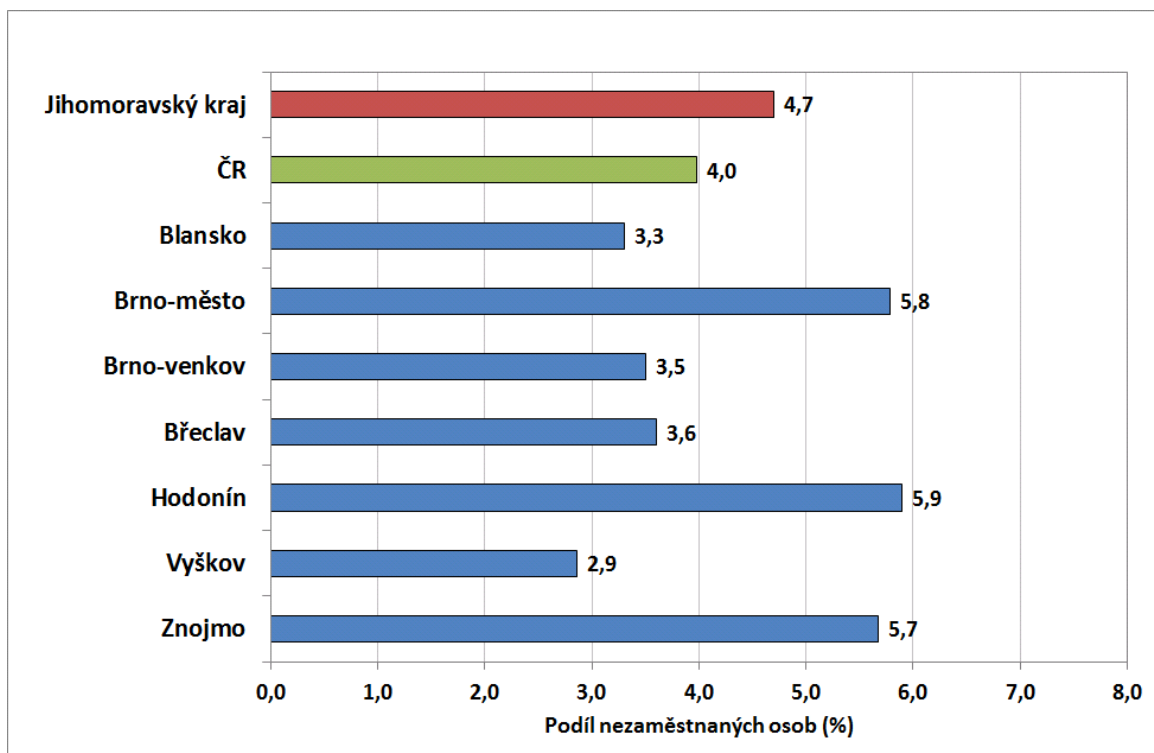
3. MAPA – Podíl nezaměstnaných v okresech kraje

PODÍL NEZAMĚSTNANÝCH NA OBYVATELSTVU VE VĚKU 15 - 64 LET v Jihomoravském kraji k 31. 8. 2017

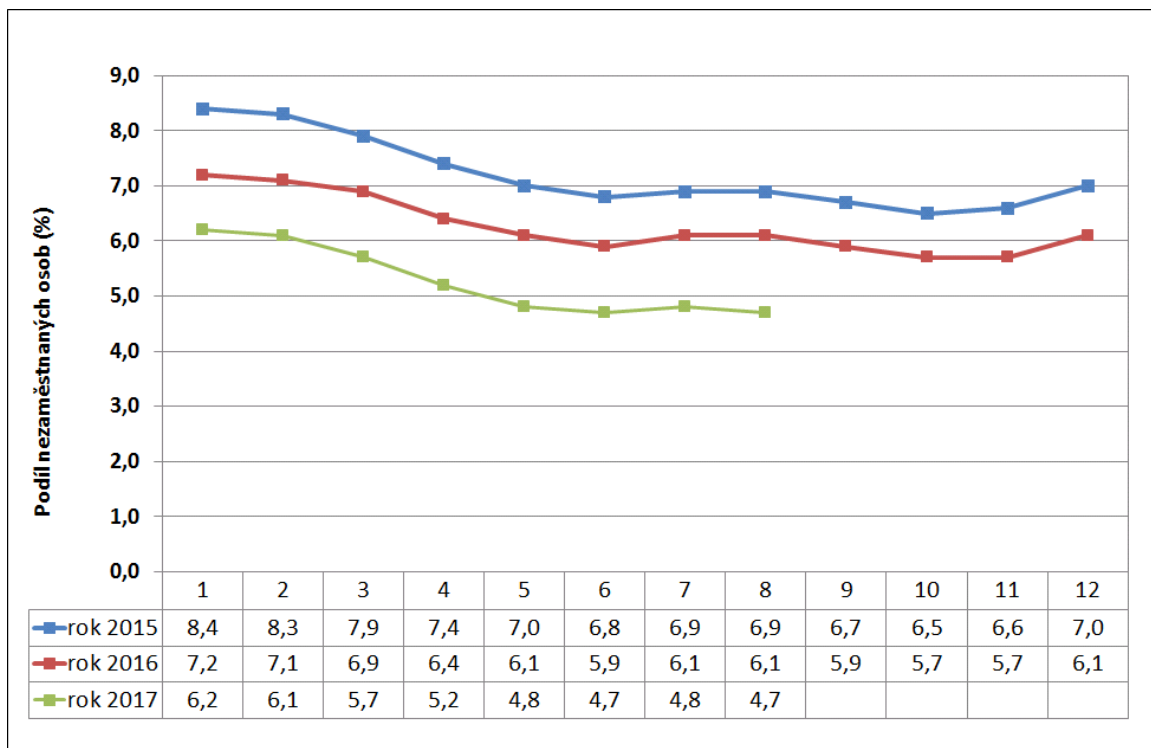


5. GRAFY

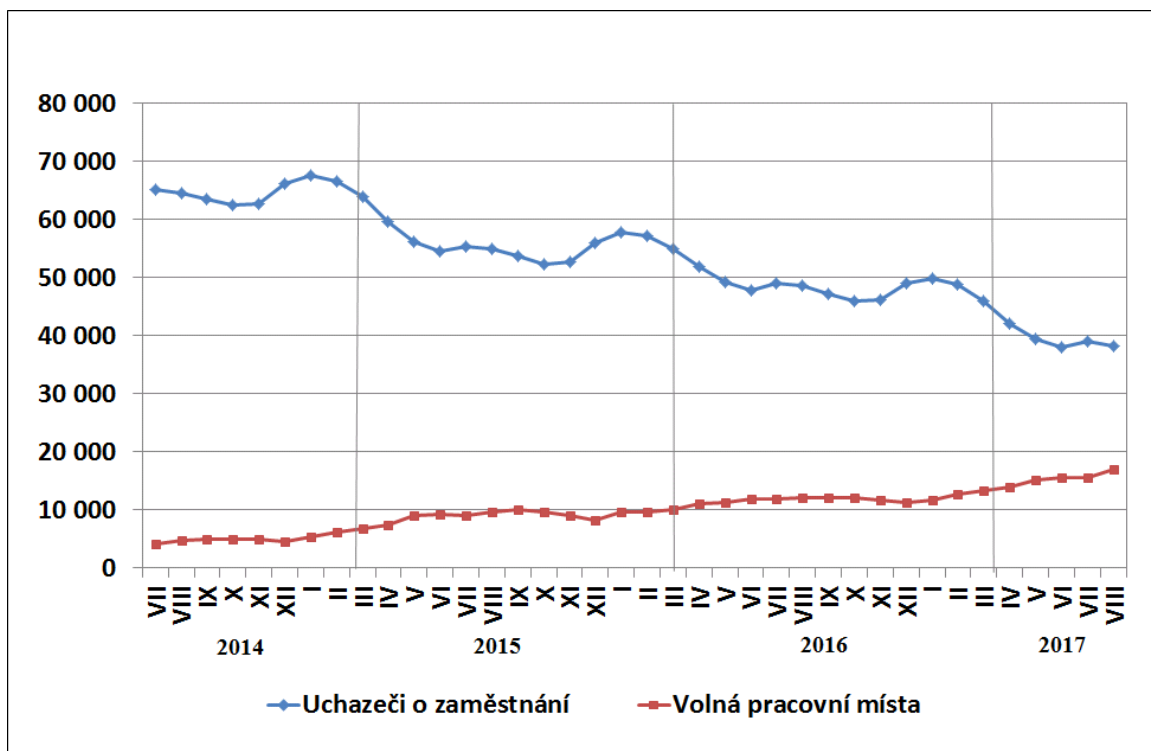
1. Podíl nezaměstnaných osob v okresech Jihomoravského kraje a v ČR ke 31.8.2017



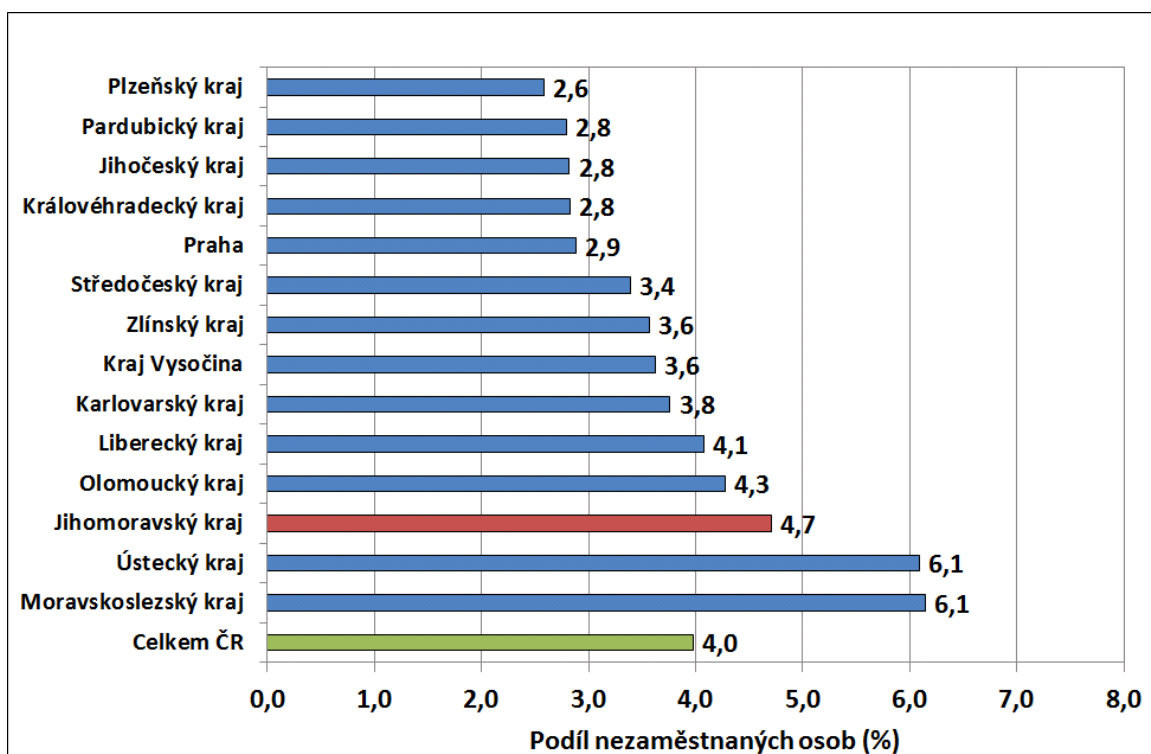
2. Vývoj podílu nezaměstnaných v Jihomoravském kraji v letech 2015-2017 v %



3. Vývoj počtu uchazečů a VPM v Jihomoravském kraji v letech 2014-2017



4. Podíl nezaměstnaných osob v jednotlivých krajích ČR ke 31.8.2017 v %



6. Setřídění okresů ke 31.8.2017

	PNO v %		mezimés. přírůst./ úbytek nezam. v %		počet uchazečů na 1 VPM	
1	Karviná	9,3	Jindřichův Hradec	2,8	Karviná	8,9
2	Most	8,7	Benešov	2,0	Ústí nad Labem	6,8
3	Ostrava-město	7,6	Pelhřimov	1,7	Most	4,8
4	Ústí nad Labem	7,2	Kolin	1,6	Bruntál	4,4
5	Bruntál	6,6	Strakonice	1,2	Hodonín	4,1
6	Chomutov	6,4	Břeclav	0,9	Kladno	3,9
7	Hodonín	5,9	Vyškov	0,6	Sokolov	3,8
8	Děčín	5,8	Plzeň-sever	0,5	Jeseník	3,7
9	Brno-město	5,8	Semily	0,4	Děčín	3,7
10	Znojmo	5,7	České Budějovice	0,3	Znojmo	3,6
11	Sokolov	5,5	Žďár nad Sázavou	0,2	Ostrava-město	3,6
12	Louny	5,5	Třebíč	0,0	Chomutov	3,5
13	Přerov	5,4	Havlíčkův Brod	-0,2	Žďár nad Sázavou	3,1
14	Jeseník	5,1	Náchod	-0,2	Jablonec nad Nisou	3,0
15	Kladno	5,1	Hradec Králové	-0,3	Opava	2,8
16	Liberec	4,8	Hodonín	-0,5	Přerov	2,7
17	Teplíce	4,8	Mladá Boleslav	-0,6	Kroměříž	2,7
18	Třebíč	4,5	Nymburk	-0,7	Louny	2,6
19	Šumperk	4,5	Jihlava	-0,9	Frydek-Místek	2,5
20	Kolin	4,5	Tachov	-0,9	Třebíč	2,5
21	Nymburk	4,5	Svitavy	-0,9	Brno-město	2,5
22	Příbram	4,4	Brno-venkov	-1,1	Teplice	2,4
23	Mělník	4,3	Chrudim	-1,2	Blansko	2,3
24	Litoměřice	4,3	Praha-západ	-1,3	Litoměřice	2,2
25	Český Krumlov	4,3	Liberec	-1,4	Rakovník	2,2
26	Žďár nad Sázavou	4,2	Plzeň-město	-1,4	Šumperk	2,0
27	Semily	4,2	Bruntál	-1,5	Kutná Hora	1,9
28	Kroměříž	4,2	Rokycany	-1,5	Olomouc	1,9
29	Kutná Hora	4,1	Nový Jičín	-1,6	Mělník	1,9
30	Vsetín	4,1	Ostrava-město	-1,6	Příbram	1,8
31	Jablonec nad Nisou	4,0	Most	-1,7	Trutnov	1,8
32	Olomouc	4,0	Blansko	-1,7	Břeclav	1,8
33	Opava	4,0	Frydek-Místek	-1,7	Kolin	1,7
34	Tábor	4,0	Plzeň-jih	-1,9	Vyškov	1,7
35	Frydek-Místek	3,7	Tábor	-2,0	Náchod	1,7
36	Karlovy Vary	3,7	Kutná Hora	-2,1	Havlíčkův Brod	1,6
37	Svitavy	3,6	Mělník	-2,1	Nový Jičín	1,6
38	Břeclav	3,6	Jičín	-2,1	Vsetín	1,6
39	Rakovník	3,6	Praha	-2,2	Semily	1,6
40	Tachov	3,5	Uherské Hradiště	-2,2	Zlín	1,6
41	Brno-venkov	3,5	Příbram	-2,2	Česká Lípa	1,5
42	Nový Jičín	3,4	Ústí nad Orlicí	-2,2	Jihlava	1,5
43	Uherské Hradiště	3,3	Klatovy	-2,3	Prostějov	1,5
44	Jihlava	3,3	Jablonec nad Nisou	-2,3	Svitavy	1,4
45	Hradec Králové	3,3	Olomouc	-2,4	Hradec Králové	1,4
46	Blansko	3,3	Karviná	-2,4	Liberec	1,3
47	Náchod	3,3	Kroměříž	-2,4	Tábor	1,3
48	Havlíčkův Brod	3,3	Praha-východ	-2,4	Uherské Hradiště	1,3
49	Strakonice	3,2	Prostějov	-2,5	Strakonice	1,3
50	Trutnov	3,2	Pardubice	-2,5	Plzeň-sever	1,2
51	Beroun	3,2	Beroun	-2,7	Nymburk	1,2
52	Zlín	3,0	Domažlice	-2,7	Brno-venkov	1,2
53	Plzeň-sever	2,9	Česká Lípa	-2,7	Karlovy Vary	1,1
54	Praha	2,9	Brno-město	-2,7	České Budějovice	1,1
55	Prostějov	2,9	Opava	-2,8	Jindřichův Hradec	1,1
56	Vyškov	2,9	Znojmo	-2,8	Praha-západ	1,0
57	Česká Lípa	2,9	Trutnov	-2,8	Chrudim	1,0
58	Rokycany	2,7	Šumperk	-2,8	Benešov	1,0
59	Pardubice	2,6	Český Krumlov	-3,0	Jičín	0,9
60	Chrudim	2,6	Vsetín	-3,0	Český Krumlov	0,8
61	Ústí nad Orlicí	2,5	Sokolov	-3,0	Klatovy	0,8
62	České Budějovice	2,5	Zlín	-3,1	Písek	0,8
63	Plzeň-město	2,5	Karlovy Vary	-3,3	Beroun	0,8
64	Mladá Boleslav	2,4	Přerov	-3,3	Pelhřimov	0,7
65	Prachovice	2,3	Litoměřice	-3,4	Mladá Boleslav	0,7
66	Klatovy	2,3	Louny	-3,5	Plzeň-město	0,7
67	Domažlice	2,3	Ústí nad Labem	-3,5	Praha	0,7
68	Plzeň-jih	2,2	Kladno	-3,6	Tachov	0,7
69	Cheb	2,2	Teplíce	-3,6	Cheb	0,6
70	Praha-západ	2,2	Cheb	-3,7	Ústí nad Orlicí	0,6
71	Jičín	2,1	Prachovice	-3,9	Domažlice	0,6
72	Pelhřimov	2,1	Chomutov	-4,1	Prachovice	0,6
73	Benešov	2,1	Děčín	-4,1	Rychnov nad Kněžnou	0,5
74	Písek	2,0	Rakovník	-5,5	Rokycany	0,5
75	Jindřichův Hradec	1,9	Rychnov nad Kněžnou	-5,6	Pardubice	0,4
76	Praha-východ	1,5	Písek	-5,9	Plzeň-jih	0,4
77	Rychnov nad Kněžnou	1,3	Jeseník	-7,3	Praha-východ	0,3
	Celkem ČR	4,0	Celkem ČR	-2,1	Celkem ČR	1,5