



Úřad práce ČR

Krajská pobočka Úřadu práce ČR
v Brně

Měsíční statistická zpráva
září 2017

Zpracoval: *Bc. Tomáš Kartous*
RNDr. Eva Toušková

<https://portal.mpsv.cz/upcr/kp/jhm/statistiky>

Informace o nezaměstnanosti v Jihomoravském kraji ke 30.9.2017

V tomto měsíci celkový počet uchazečů o zaměstnání klesl o 3,5 % na 36 921, počet hlášených volných pracovních míst vzrostl o 2,3 % na 17 298 a podíl nezaměstnaných osob klesl na 4,5 %.

Ke 30.9.2017 evidoval Úřad práce ČR (ÚP ČR), Krajská pobočka v Brně celkem 36 921 uchazečů o zaměstnání. Jejich počet byl o 1 337 nižší než na konci předchozího měsíce, ve srovnání se stejným obdobím minulého roku je nižší o 10 328 osob. Z tohoto počtu bylo 34 670 dosažitelných uchazečů o zaměstnání ve věku 15 – 64 let. Bylo to o 1 476 méně než na konci předchozího měsíce. Ve srovnání se stejným obdobím minulého roku byl jejich počet nižší o 10 817.

V průběhu měsíce bylo nově zaevidováno 5 568 osob. Ve srovnání s minulým měsícem to bylo více o 1 314 osob a v porovnání se stejným obdobím předchozího roku méně o 719 osob.

Z evidence během měsíce odešlo celkem 6 905 uchazečů (ukončená evidence, vyřazení uchazeči). Bylo to o 2 008 osob více než v předchozím měsíci a o 794 osob méně než ve stejném měsíci minulého roku. Do zaměstnání z nich ve sledovaném měsíci nastoupilo 4 798, tj. o 1 723 více než v předchozím měsíci a o 472 méně než ve stejném měsíci minulého roku, 953 uchazečů o zaměstnání bylo umístěno prostřednictvím úřadu práce tj. o 304 více než v předchozím měsíci a o 236 méně než ve stejném období minulého roku, 2 107 uchazečů bylo vyřazeno bez umístění.

Meziměsíční pokles počtu nezaměstnaných byl zaznamenán ve všech okresech, největší pak v okresech Brno-město (4,5 %), Blansko (3,6 %) a Břeclav (3,4%).

Ke konci měsíce bylo evidováno na ÚP ČR, Krajské pobočce v Brně 19 951 žen. Jejich podíl na celkovém počtu uchazečů činil 54 %. V evidenci bylo 6 112 osob se zdravotním postižením, což představovalo 16,6 % z celkového počtu nezaměstnaných.

Ke konci tohoto měsíce bylo evidováno 2 106 absolventů škol všech stupňů vzdělání a mladistvých, jejich počet vzrostl ve srovnání s předchozím měsícem o 450 osob a ve srovnání se stejným měsícem minulého roku byl nižší o 618 osob. Na celkové nezaměstnanosti se podíleli 5,7 %.

Podporu v nezaměstnanosti pobíralo 9 256 uchazečů o zaměstnání, tj. 25,1 % všech uchazečů vedených v evidenci.

Podíl nezaměstnaných osob, tj. počet dosažitelných uchazečů o zaměstnání ve věku 15 -64 let k obyvatelstvu stejného věku, ke 30.9.2017 meziměsíčně klesl na 4,5 %.

Podíl nezaměstnaných stejný nebo vyšší než republikový průměr vykázaly 3 okresy, a to Brno-město (5,5 %), Hodonín (5,7 %) a Znojmo (5,6 %). Nejnižší podíl nezaměstnaných byl zaznamenán v okrese Vyškov (2,8 %).

Podíl nezaměstnaných žen klesl na 5,0 %, podíl nezaměstnaných mužů setrval na 4,1 %.

Kraj evidoval ke 30.9.2017 celkem 17 298 volných pracovních míst. Jejich počet byl o 385 vyšší, než v předchozím měsíci a o 5 256 vyšší než ve stejném měsíci minulého roku. Na jedno volné pracovní místo připadalo v průměru 2,1 uchazeče, z toho nejvíce v okresech Hodonín (3,6), Znojmo (3,6), Blansko (2,2) a Brno-město (2,2).

Z celkového počtu nahlášených volných míst bylo 1 706 vhodných pro osoby se zdravotním postižením (OZP), na jedno volné pracovní místo připadalo 3,6 OZP. Volných pracovních míst pro absolventy a mladistvé bylo registrováno 5 081, na jedno volné místo připadalo 0,4 uchazečů této kategorie.

V rámci aktivní politiky zaměstnanosti (APZ) bylo od počátku roku 2017 prostřednictvím příspěvků APZ podpořeno 4 258 osob, do rekvalifikačních kurzů bylo zařazeno 1 351 osob.

Nejčastějšími obory činností, které byly v tomto měsíci podpořeny prostřednictvím SÚPM – SVČ, byly činnosti v oblasti služeb (kadeřnice, pedikérka, fotograf).

Informace o vývoji nezaměstnanosti v ČR v elektronické formě jsou zveřejněny na internetové adrese <https://portal.mpsv.cz/sz/stat>.

1. Základní charakteristika vývoje nezaměstnanosti a volných pracovních míst v Jihomoravském kraji

Tabulka č. 1 - Vývoj nezaměstnanosti

ukazatel (celkový počet)		stav k		
		30.9.2016	31.8.2017	30.9.2017
evidovaní uchazeči o zaměstnání		47 249	38 258	36 921
- z toho	ženy	25 127	21 134	19 951
	absolventi a mladiství	2 724	1 656	2 106
	uchazeči se zdravotním postižením	6 941	6 288	6 112
uchazeči s nárokem na PvN		10 438	10 122	9 256
podíl nezaměstnaných osob v % ¹⁾		5,9	4,7	4,5
volná pracovní místa		12 042	16 913	17 298
počet uchazečů na 1 volné pracovní místo		3,9	2,3	2,1

1) od ledna 2013 nový ukazatel registrované nezaměstnanosti

Tabulka č. 2 - Tok nezaměstnanosti

ukazatel	Počet uchazečů ve sledovaném měsíci		
	září 2016	srpen 2017	září 2017
nově evidovaní uchazeči o zaměstnání	6 287	4 254	5 568
uchazeči s ukonč. evidencí a vyřazení	7 699	4 897	6 905
- z toho umístění celkem	5 270	3 075	4 798
- z toho umístění úřadem práce	1 189	649	953

Tabulka č. 3. – Nezaměstnanost v okresech ke 30.9.2017

Okres	Počet nezaměstnaných		Volná pracovní místa	Počet uchazečů na 1 VPM	Podíl nezaměstnaných osob [%]
	celkem	z toho ženy			
Blansko	2 496	1 394	1 134	2,2	3,1
Brno-město	14 598	7 875	6 593	2,2	5,5
Brno-venkov	4 847	2 694	4 185	1,2	3,4
Břeclav	2 809	1 497	1 358	2,1	3,5
Hodonín	6 090	3 125	1 694	3,6	5,7
Vyškov	1 875	1 043	1 160	1,6	2,8
Znojmo	4 206	2 323	1 174	3,6	5,6
Jihomoravský kraj	36 921	19 951	17 298	2,1	4,5
Česká republika	284 915	152 571	206 081	1,4	3,8

2. Nástroje aktivní politiky zaměstnanosti v Jihomoravském kraji

Tabulka č. 4 – Osoby podpořené v rámci APZ a rekvalifikace uchazečů a zájemců o zaměstnání

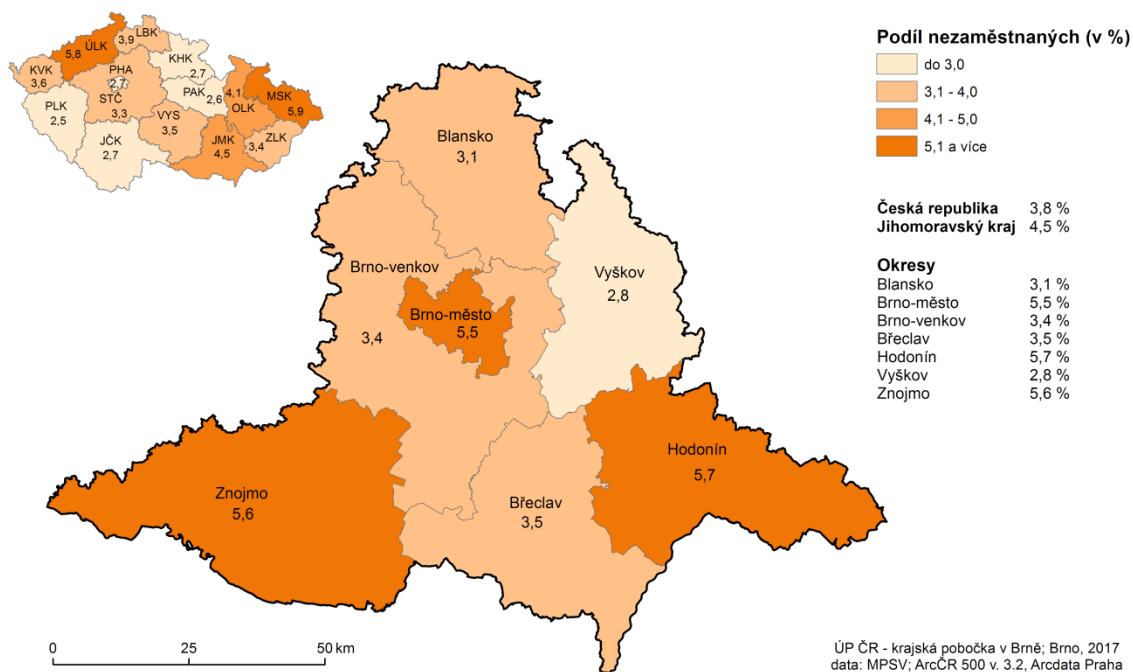
Ukazatel (celkový počet)	Stav k		Celkem od počátku roku do	
	30.9.2016	30.9.2017	30.9.2016	30.9.2017
Osoby podpořené v rámci APZ				
veřejně prospěšné práce (VPP)	97	827	104	895
veřejně prospěšné práce (VPP) - ESF ¹⁾	1 585	695	1 944	930
společensky účelná prac. místa (SÚPM)	69	229	74	253
společensky účelná prac. místa (SÚPM) - ESF ¹⁾	1 252	990	2 161	1 361
SÚPM - samostatně výděleč. činnost (SVČ)	361	286	246	199
SÚPM - samostatně výděleč. činnost (SVČ) - ESF ¹⁾	0	0	0	0
chrán. prac. místa - zřízená	123	269	49	262
chrán. prac. místa - SVČ osob se ZP	2	1	1	0
ostatní nástroje APZ	88	333	55	358
rekvalifikace uchazečů a zájemců o zaměstnání				
uchazeči a zájemci zařazení do rekvalifikací	0	80	371	130
uchazeči a zájemci zařazení do rekvalifikací - ESF ¹⁾	106	53	808	863
uchazeči a zájemci, kteří zahájili zvolenou rekvalifikaci	1	36	311	127
uchazeči a zájemci, kteří zahájili zvolenou rekvalifikaci - ESF ¹⁾	54	9	331	231
Osoby podpořené v rámci APZ celkem	3 738	3 808	6 455	5 609

1) financováno převážně z Evropského sociálního fondu

Podrobnější statistické údaje o nástrojích APZ naleznete na stránkách Integrovaného portálu MPSV, v měsíčních statistikách nezaměstnanosti
<https://portal.mpsv.cz/sz/stat/nz/mes>

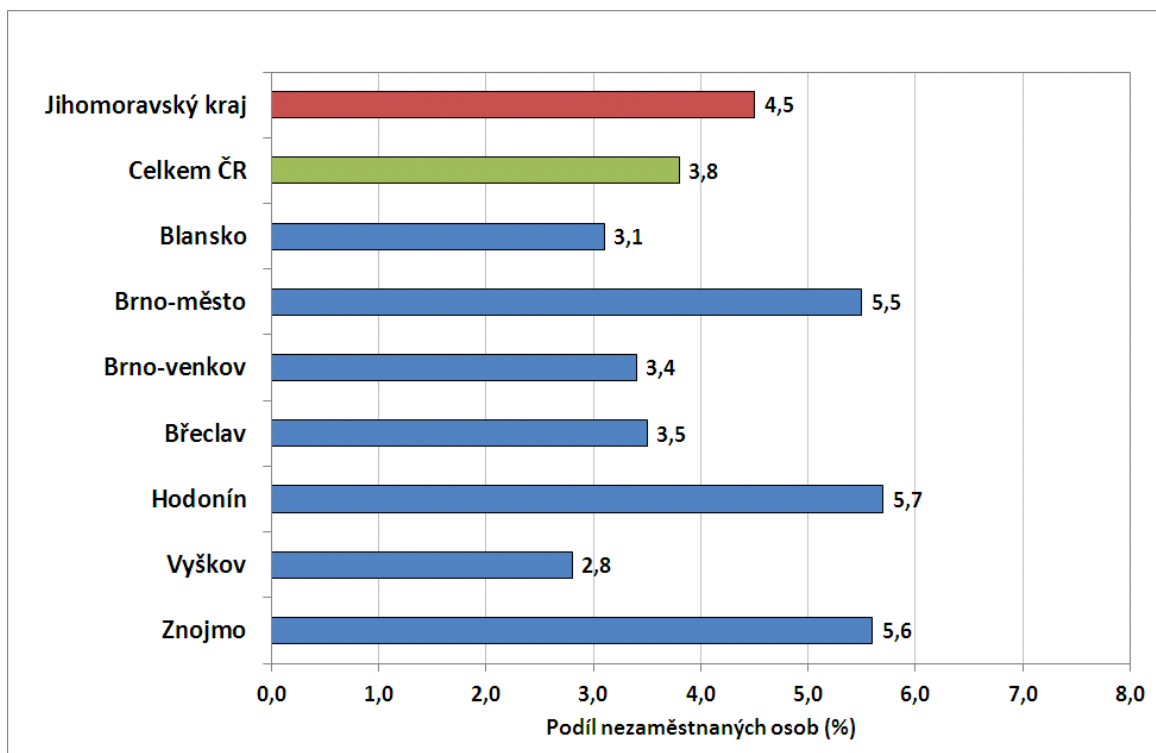
3. MAPA – Podíl nezaměstnaných v okresech kraje

PODÍL NEZAMĚŠTNANÝCH NA OBYVATELSTVU VE VĚKU 15 - 64 LET
v Jihomoravském kraji k 30. 9. 2017

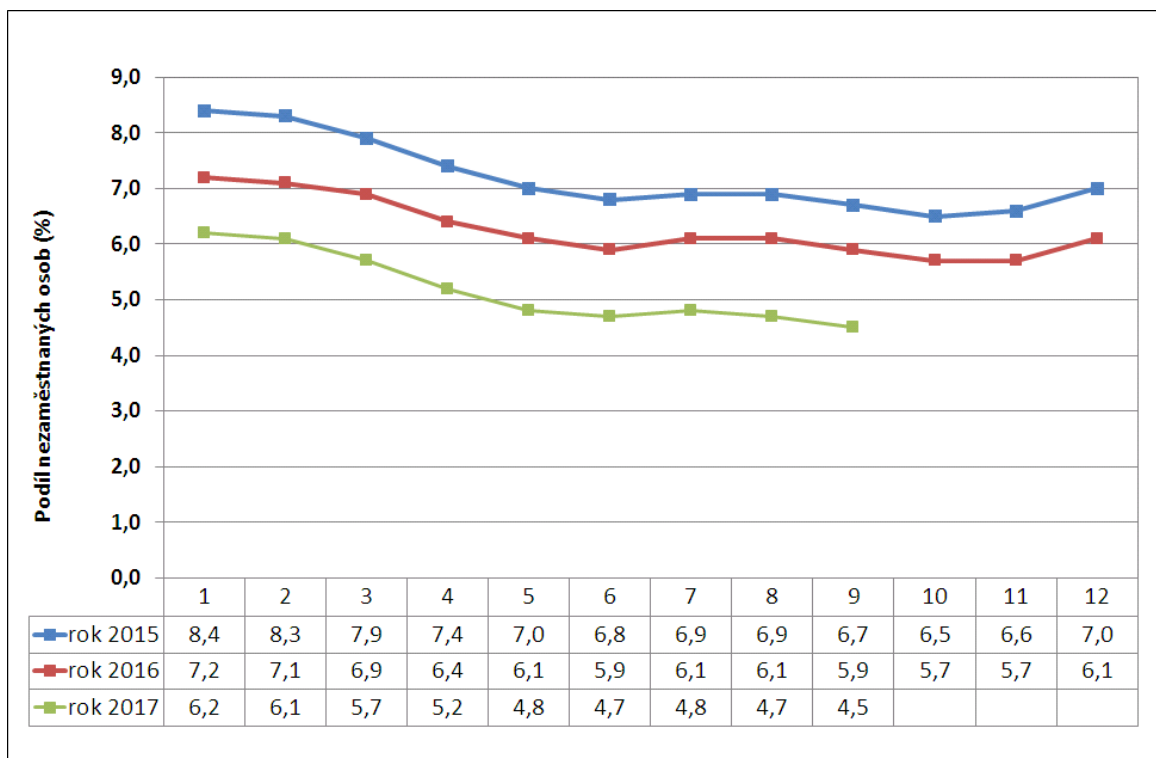


5. GRAFY

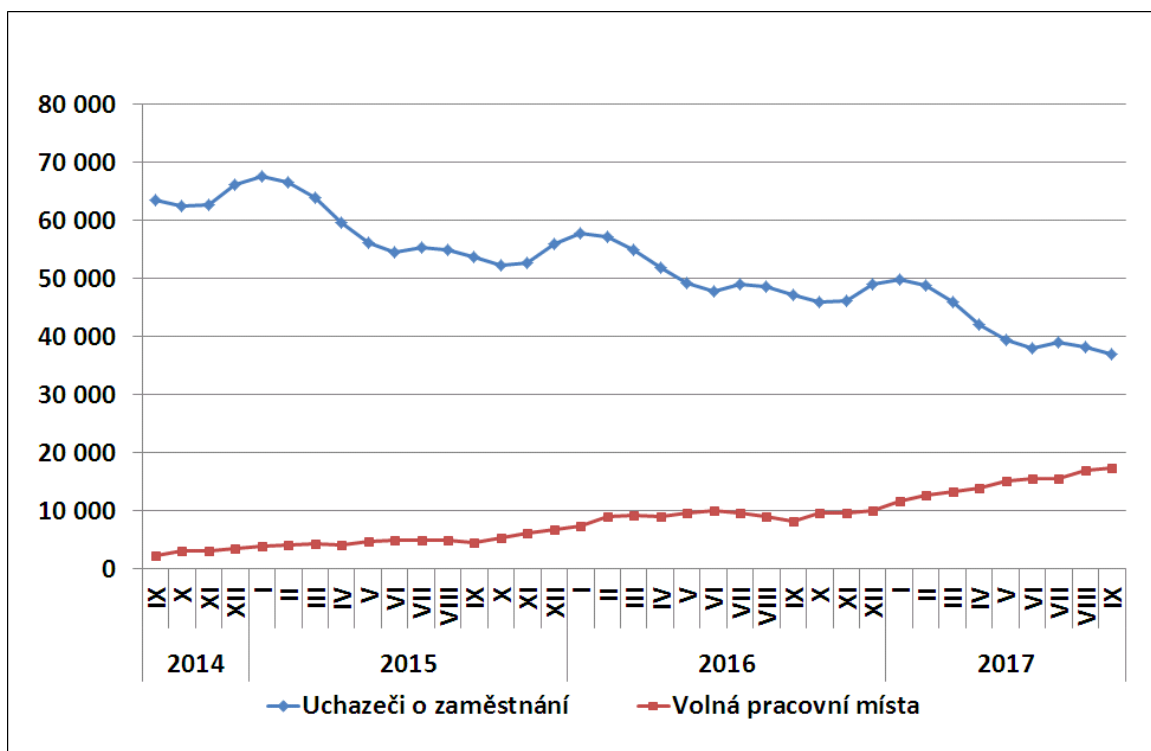
1. Podíl nezaměstnaných osob v okresech Jihomoravského kraje a v ČR ke 30.9.2017



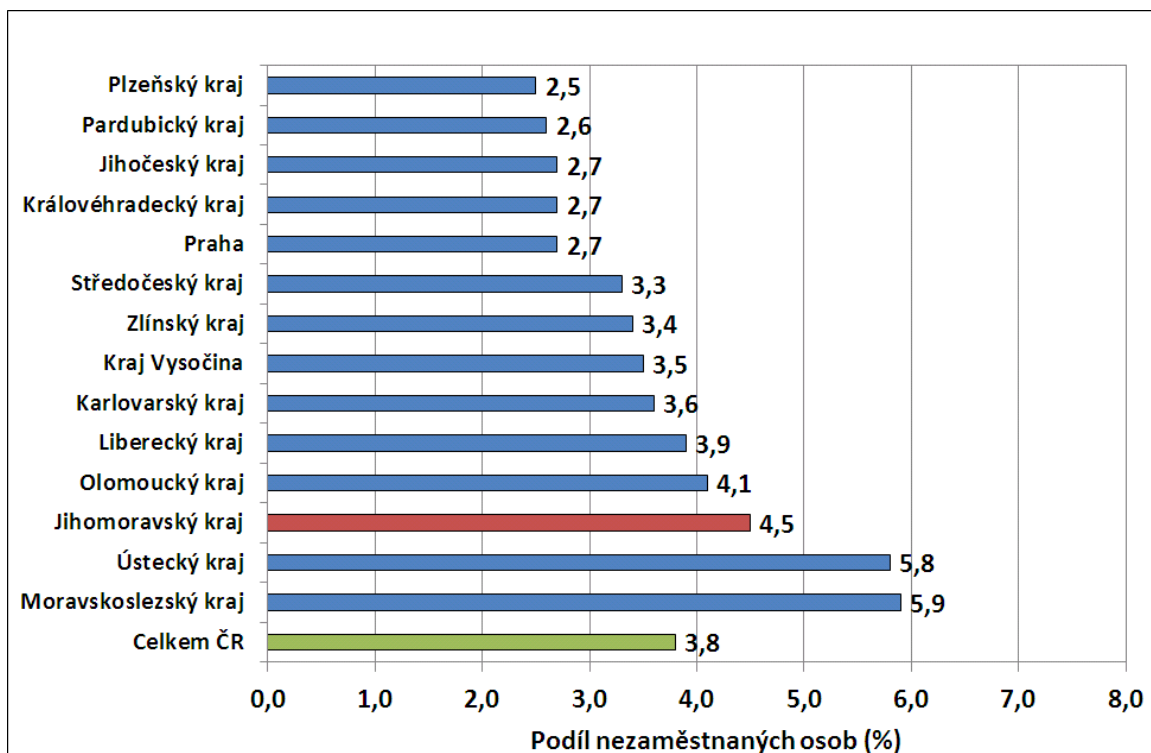
2. Vývoj podílu nezaměstnaných v Jihomoravském kraji v letech 2015-2017 v %



3. Vývoj počtu uchazečů a VPM v Jihomoravském kraji v letech 2014-2017



4. Podíl nezaměstnaných osob v jednotlivých krajích ČR ke 30.9.2017 v %



6. Setřídění okresů ke 30.9.2017

	PNO v %		mezimés. přírůst. / úbytek nezam. v %		počet uchazečů na 1 VPM	
1	Karviná	8,9	Domažlice	-0,8	Karviná	8,5
2	Most	8,5	Praha-východ	-1,1	Ústí nad Labem	7,2
3	Ostrava-město	7,4	Louny	-1,1	Most	4,6
4	Ústí nad Labem	6,8	Mělník	-1,3	Bruntál	4,2
5	Bruntál	6,4	Beroun	-1,3	Děčín	3,7
6	Chomutov	6,3	Rokycany	-1,4	Sokolov	3,6
7	Hodonín	5,7	Znojmo	-1,8	Hodonín	3,6
8	Znojmo	5,6	Jablonec nad Nisou	-1,9	Znojmo	3,6
9	Děčín	5,5	Chomutov	-2,3	Ostrava-město	3,5
10	Brno-město	5,5	Brno-venkov	-2,3	Jeseník	3,4
11	Louny	5,4	Bruntál	-2,4	Kladno	3,3
12	Sokolov	5,3	Most	-2,5	Opava	2,9
13	Přerov	5,3	Přerov	-2,5	Přerov	2,8
14	Jeseník	4,9	Jindřichův Hradec	-2,5	Chomutov	2,8
15	Kladno	4,8	Tábor	-2,6	Žďár nad Sázavou	2,8
16	Liberec	4,6	Český Krumlov	-2,7	Jablonec nad Nisou	2,6
17	Teplíce	4,5	Vyškov	-2,7	Kroměříž	2,5
18	Nymburk	4,3	Benešov	-2,7	Frydek-Místek	2,4
19	Mělník	4,3	Sokolov	-2,7	Louny	2,4
20	Šumperk	4,3	Vsetín	-2,8	Třebíč	2,3
21	Třebíč	4,3	Příbram	-2,9	Litoměřice	2,2
22	Kolín	4,3	Jičín	-2,9	Brno-město	2,2
23	Příbram	4,3	Prostějov	-2,9	Blansko	2,2
24	Český Krumlov	4,2	Liberec	-3,0	Teplíce	2,1
25	Žďár nad Sázavou	4,1	Frydek-Místek	-3,1	Břeclav	2,1
26	Litoměřice	4,1	Mladá Boleslav	-3,2	Olomouc	1,9
27	Semily	4,0	Nymburk	-3,2	Mělník	1,9
28	Vsetín	3,9	Hodonín	-3,3	Šumperk	1,9
29	Kutná Hora	3,9	Jeseník	-3,3	Příbram	1,8
30	Jablonec nad Nisou	3,9	Ostrava-město	-3,4	Kutná Hora	1,8
31	Kroměříž	3,8	Česká Lípa	-3,4	Kolín	1,7
32	Tábor	3,8	Břeclav	-3,4	Trutnov	1,7
33	Olomouc	3,8	Žďár nad Sázavou	-3,5	Vyškov	1,6
34	Opava	3,8	Karviná	-3,6	Rakovník	1,6
35	Frydek-Místek	3,6	Praha-západ	-3,6	Vsetín	1,5
36	Karlovy Vary	3,5	Blansko	-3,6	Náchod	1,5
37	Břeclav	3,5	Rychnov nad Kněžnou	-3,6	Havlíčkův Brod	1,5
38	Rakovník	3,4	Kutná Hora	-3,8	Prostějov	1,5
39	Brno-venkov	3,4	Děčín	-3,8	Semily	1,4
40	Tachov	3,4	Klatovy	-3,8	Jihlava	1,4
41	Svitavy	3,3	Semily	-4,1	Česká Lípa	1,4
42	Nový Jičín	3,3	Karlovy Vary	-4,2	Nový Jičín	1,4
43	Uherské Hradiště	3,2	Kolín	-4,2	Zlín	1,3
44	Blansko	3,1	Plzeň-sever	-4,2	Tábor	1,3
45	Jihlava	3,1	Opava	-4,3	Hradec Králové	1,3
46	Hradec Králové	3,1	Nový Jičín	-4,3	Svitavy	1,3
47	Beroun	3,1	Zlín	-4,4	Uherské Hradiště	1,3
48	Havlíčkův Brod	3,1	Litoměřice	-4,4	Strakonice	1,2
49	Náchod	3,1	Teplíce	-4,4	Liberec	1,2
50	Trutnov	3,1	Havlíčkův Brod	-4,5	Brno-venkov	1,2
51	Strakonice	3,0	Brno-město	-4,5	Nymburk	1,1
52	Zlín	2,8	Trutnov	-4,5	Karlovy Vary	1,1
53	Vyškov	2,8	České Budějovice	-4,6	Plzeň-sever	1,1
54	Plzeň-sever	2,8	Cheb	-4,7	Jindřichův Hradec	1,0
55	Česká Lípa	2,8	Kladno	-4,7	České Budějovice	1,0
56	Praha	2,7	Hradec Králové	-4,8	Benešov	0,9
57	Prostějov	2,7	Rakovník	-4,9	Chrudim	0,9
58	Rokycany	2,7	Olomouc	-5,0	Praha-západ	0,9
59	Pardubice	2,4	Šumperk	-5,0	Jičín	0,9
60	Chrudim	2,4	Ústí nad Labem	-5,1	Klatovy	0,8
61	České Budějovice	2,4	Písek	-5,1	Beroun	0,8
62	Ústí nad Orlicí	2,3	Strakonice	-5,3	Písek	0,7
63	Mladá Boleslav	2,3	Tachov	-5,3	Český Krumlov	0,7
64	Plzeň-město	2,3	Náchod	-5,3	Praha	0,6
65	Domažlice	2,2	Třebíč	-5,3	Pelhřimov	0,6
66	Klatovy	2,2	Uherské Hradiště	-5,3	Plzeň-město	0,6
67	Prachatice	2,1	Pelhřimov	-5,4	Mladá Boleslav	0,6
68	Praha-západ	2,1	Plzeň-jih	-5,5	Ústí nad Orlicí	0,6
69	Cheb	2,1	Chrudim	-5,8	Cheb	0,6
70	Plzeň-jih	2,1	Praha	-5,8	Tachov	0,6
71	Jičín	2,1	Kroměříž	-5,8	Domažlice	0,6
72	Pelhřimov	2,0	Jihlava	-6,1	Prachatice	0,5
73	Benešov	2,0	Ústí nad Orlicí	-6,2	Rychnov nad Kněžnou	0,5
74	Písek	1,9	Plzeň-město	-6,3	Rokycany	0,4
75	Jindřichův Hradec	1,8	Prachatice	-7,3	Plzeň-jih	0,4
76	Praha-východ	1,5	Pardubice	-8,0	Praha-východ	0,3
77	Rychnov nad Kněžnou	1,2	Svitavy	-9,7	Pardubice	0,3
	Celkem ČR	3,8	Celkem ČR	-4,0	Celkem ČR	1,4