



Úřad práce ČR

Krajská pobočka Úřadu práce ČR
v Brně

Měsíční statistická zpráva
říjen 2017

Zpracoval: *RNDr. Eva Toušková*

<https://portal.mpsv.cz/upcr/kp/jhm/statistiky>

Informace o nezaměstnanosti v Jihomoravském kraji

k 31. 10. 2017

V tomto měsíci celkový počet uchazečů o zaměstnání klesl o 4 % na 35 442, počet hlášených volných pracovních míst klesl o 1 % na 17 123 a podíl nezaměstnaných osob klesl na 4,3 %.

K 31. 10. 2017 evidoval Úřad práce ČR (ÚP ČR), Krajská pobočka v Brně celkem 35 442 uchazečů o zaměstnání. Jejich počet byl o 1 479 nižší než na konci předchozího měsíce, ve srovnání se stejným obdobím minulého roku je nižší o 10 482 osob. Z tohoto počtu bylo 33 125 dosažitelných uchazečů o zaměstnání ve věku 15 – 64 let. Bylo to o 1 545 méně než na konci předchozího měsíce. Ve srovnání se stejným obdobím minulého roku byl jejich počet nižší o 10 906.

V průběhu měsíce bylo nově zaevidováno 4 588 osob. Ve srovnání s minulým měsícem to bylo méně o 980 osob a v porovnání se stejným obdobím předchozího roku méně o 172 osob.

Z evidence během měsíce odešlo celkem 6 067 uchazečů (ukončená evidence, vyřazení uchazeči). Bylo to o 838 osob méně než v předchozím měsíci a o 18 osob méně než ve stejném měsíci minulého roku. Do zaměstnání z nich ve sledovaném měsíci nastoupilo 4 112, tj. o 686 méně než v předchozím měsíci a o 114 méně než ve stejném měsíci minulého roku, 875 uchazečů o zaměstnání bylo umístěno prostřednictvím úřadu práce tj. o 78 méně než v předchozím měsíci a o 142 méně než ve stejném období minulého roku, 1 955 uchazečů bylo vyřazeno bez umístění.

Meziměsíční pokles počtu nezaměstnaných byl zaznamenán ve všech okresech, největší pak v okresech Brno-město (5,2 %), Blansko (4,9) % a Brno-venkov (4,7 %).

Ke konci měsíce bylo evidováno na ÚP ČR, Krajské pobočce v Brně 18 999 žen. Jejich podíl na celkovém počtu uchazečů činil 53,6 %. V evidenci bylo 5 989 osob se zdravotním postižením, což představovalo 16,9 % z celkového počtu nezaměstnaných.

Ke konci tohoto měsíce bylo evidováno 1 862 absolventů škol všech stupňů vzdělání a mladistvých, jejich počet klesl ve srovnání s předchozím měsícem o 244 osob a ve srovnání se stejným měsícem minulého roku byl nižší o 638 osob. Na celkové nezaměstnanosti se podíleli 5,3 %.

Podporu v nezaměstnanosti pobíralo 9 154 uchazečů o zaměstnání, tj. 25,8 % všech uchazečů vedených v evidenci.

Podíl nezaměstnaných osob, tj. počet dosažitelných uchazečů o zaměstnání ve věku 15 -64 let k obyvatelstvu stejného věku, k 31. 10. 2017 meziměsíčně klesl na 4,3 %.

Podíl nezaměstnaných stejný nebo vyšší než republikový průměr vykázaly 3 okresy, a to Hodonín (5,5 %), Znojmo (5,4 %) a Brno-město (5,1 %). Nejnižší podíl nezaměstnaných byl zaznamenán v okrese Vyškov (2,7 %).

Podíl nezaměstnaných žen klesl na 4,7 %, podíl nezaměstnaných mužů klesl na 3,9 %.

Kraj evidoval k 31. 10. 2017 celkem 17 123 volných pracovních míst. Jejich počet byl o 175 nižší, než v předchozím měsíci a o 5 100 vyšší než ve stejném měsíci minulého roku. Na jedno volné pracovní místo připadalo v průměru 2,1 uchazeče, z toho nejvíce v okresech Znojmo (4,3), Hodonín (3,7), Blansko (2,2) a Brno-město (2,2).

Z celkového počtu nahlášených volných míst bylo 1 444 vhodných pro osoby se zdravotním postižením (OZP), na jedno volné pracovní místo připadalo 4,1 OZP. Volných pracovních míst pro absolventy a mladistvé bylo registrováno 5 043, na jedno volné místo připadalo 0,4 uchazečů této kategorie.

V rámci aktivní politiky zaměstnanosti (APZ) bylo od počátku roku 2017 prostřednictvím příspěvků APZ podpořeno 4 546 osob, do rekvalifikačních kurzů bylo zařazeno 1 604 osob.

Nejčastějšími obory činností, které byly v tomto měsíci podpořeny prostřednictvím SÚPM – SVC, byly činnosti v oblasti osobních služeb.

Informace o vývoji nezaměstnanosti v ČR v elektronické formě jsou zveřejněny na internetové adrese <https://portal.mpsv.cz/sz/stat>.

1. Základní charakteristika vývoje nezaměstnanosti a volných pracovních míst v Jihomoravském kraji

Tabulka č. 1 - Vývoj nezaměstnanosti

ukazatel (celkový počet)		stav k		
		31. 10. 2016	30. 9. 2017	31. 10. 2017
evidovaní uchazeči o zaměstnání		45 924	36 921	35 442
- z toho	ženy	24 372	19 951	18 999
	absolventi a mladiství	2 500	2 106	1 862
	uchazeči se zdravotním postižením	6 867	6 112	5 989
uchazeči s nárokem na Pvn		10 249	9 256	9 154
podíl nezaměstnaných osob v % ¹⁾		5,7	4,5	4,3
volná pracovní místa		12 023	17 298	17 123
počet uchazečů na 1 volné pracovní místo		3,8	2,1	2,1

1) od ledna 2013 nový ukazatel registrované nezaměstnanosti

Tabulka č. 2 - Tok nezaměstnanosti

ukazatel	Počet uchazečů ve sledovaném měsíci		
	říjen 2016	září 2017	říjen 2017
nově evidovaní uchazeči o zaměstnání	4 760	5 568	4 588
uchazeči s ukonč. evidencí a vyřazení	6 085	6 905	6 067
- z toho umístění celkem	4 226	4 798	4 112
- z toho umístění úřadem práce	1 017	953	875

Tabulka č. 3. – Nezaměstnanost v okresech k 31. 10. 2017

Okres	Počet nezaměstnaných		Volná pracovní místa	Počet uchazečů na 1 VPM	Podíl nezaměstnaných osob [%]
	celkem	z toho ženy			
Blansko	2 374	1 295	1 097	2,2	3,0
Brno-město	13 835	7 400	6 316	2,2	5,1
Brno-venkov	4 618	2 503	4 417	1,0	3,3
Břeclav	2 772	1 436	1 569	1,8	3,4
Hodonín	5 931	3 084	1 591	3,7	5,5
Vyškov	1 805	1 002	1 172	1,5	2,7
Znojmo	4 107	2 279	961	4,3	5,4
Jihomoravský kraj	35 442	18 999	17 123	2,1	4,3
Česká republika	271 173	144 164	209 866	1,3	3,6

2. Nástroje aktivní politiky zaměstnanosti v Jihomoravském kraji

Tabulka č. 4 – Osoby podpořené v rámci APZ a rekvalifikace uchazečů a zájemců o zaměstnání

Ukazatel (celkový počet)	Stav k		Celkem od počátku roku do	
	31.10.2016	31.10.2017	31.10.2016	31.10.2017
Osoby podpořené v rámci APZ				
veřejně prospěšné práce (VPP)	123	824	137	935
veřejně prospěšné práce (VPP) - ESF ¹⁾	1 540	669	2 021	948
společensky účelná prac. místa (SÚPM)	82	200	91	287
společensky účelná prac. místa (SÚPM) - ESF ¹⁾	1 220	969	2 372	1 454
SÚPM - samostatně výděleč. činnost (SVČ)	352	276	276	216
SÚPM - samostatně výděleč. činnost (SVČ) - ESF ¹⁾	0	0	0	0
chrán. prac. místa - zřízená	123	263	70	271
chrán. prac. místa - SVČ osob se ZP	2	1	1	0
ostatní nástroje APZ	103	310	76	435
rekvalifikace uchazečů a zájemců o zaměstnání				
uchazeči a zájemci zařazení do rekvalifikací	0	81	371	215
uchazeči a zájemci zařazení do rekvalifikací - ESF ¹⁾	161	113	993	991
uchazeči a zájemci, kteří zahájili zvolenou rekvalifikaci	1	34	311	154
uchazeči a zájemci, kteří zahájili zvolenou rekvalifikaci - ESF ¹⁾	53	14	383	244
Osoby podpořené v rámci APZ celkem	3 760	3 754	7 102	6 150

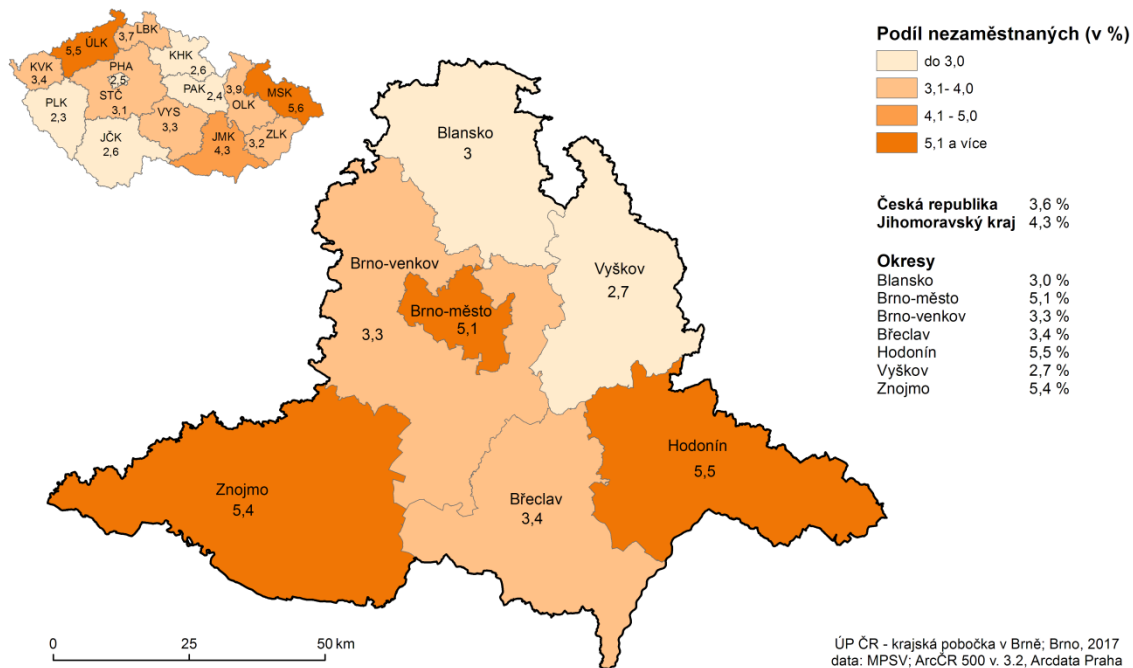
1) financováno převážně z Evropského sociálního fondu

Podrobnější statistické údaje o nástrojích APZ naleznete na stránkách Integrovaného portálu MPSV, v měsíčních statistikách nezaměstnanosti <https://portal.mpsv.cz/sz/stat/nz/mes>

3. MAPA – Podíl nezaměstnaných v okresech kraje

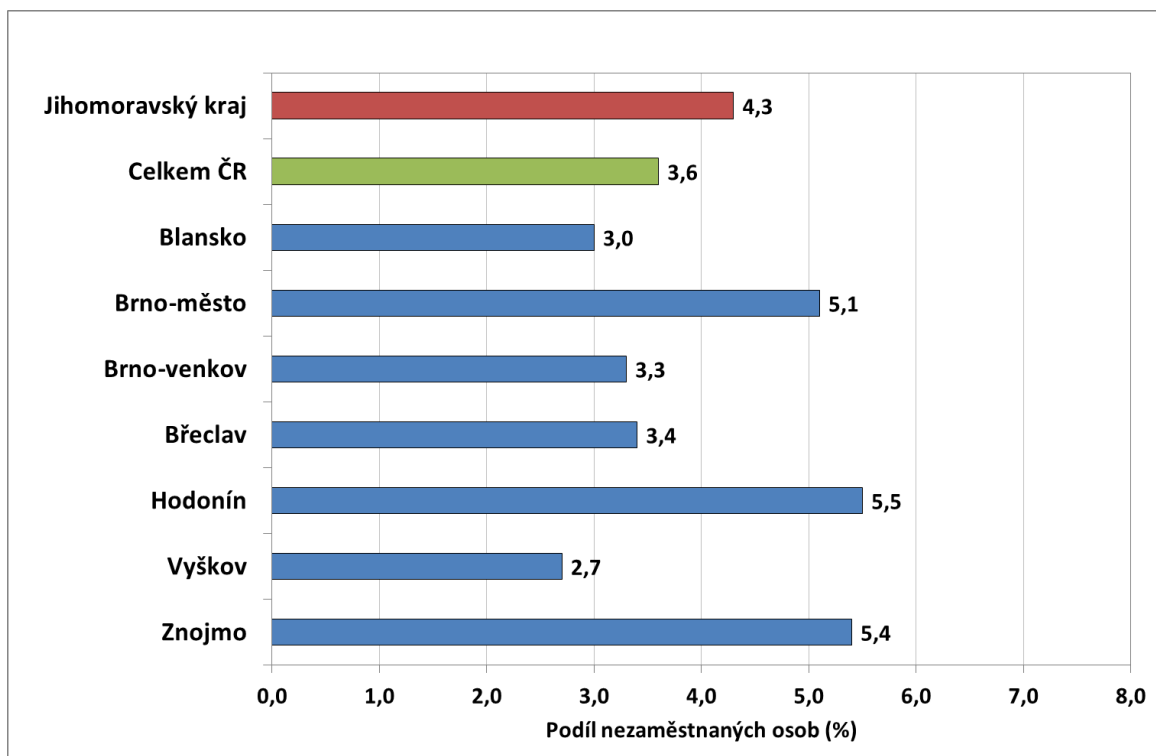
PODÍL NEZAMĚSTNANÝCH NA OBYVATELSTVU VE VĚKU 15 - 64 LET

v Jihomoravském kraji k 31.10. 2017

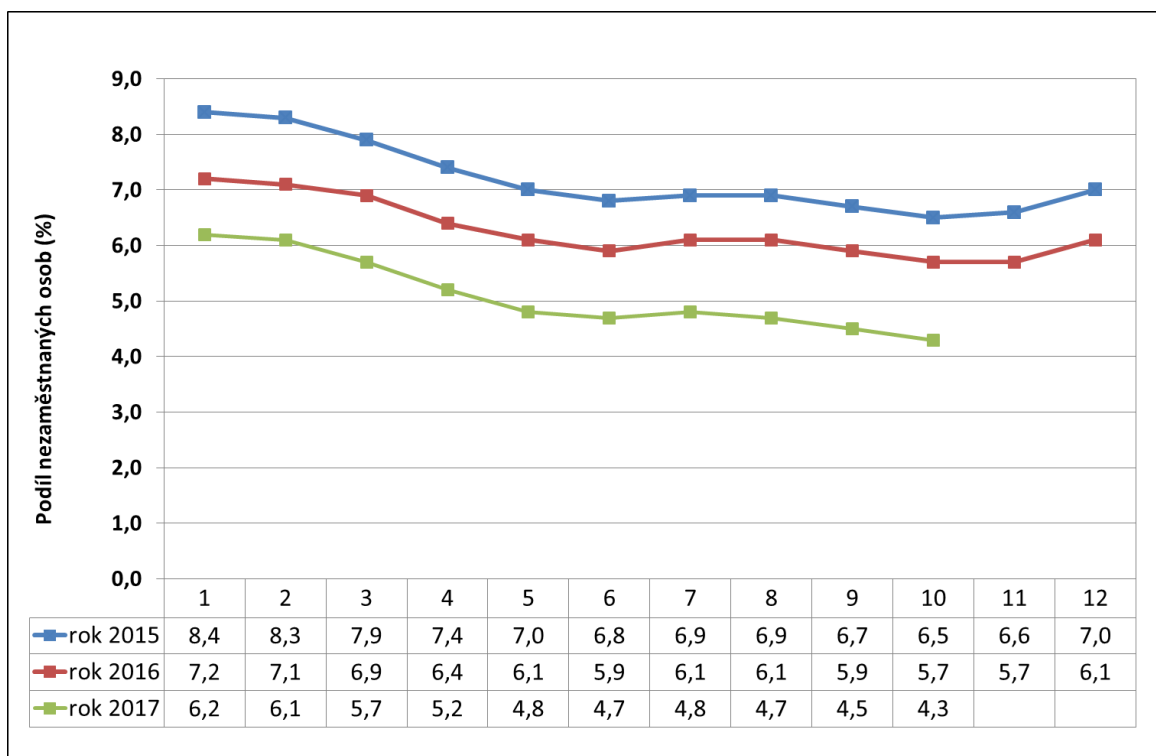


4. GRAFY

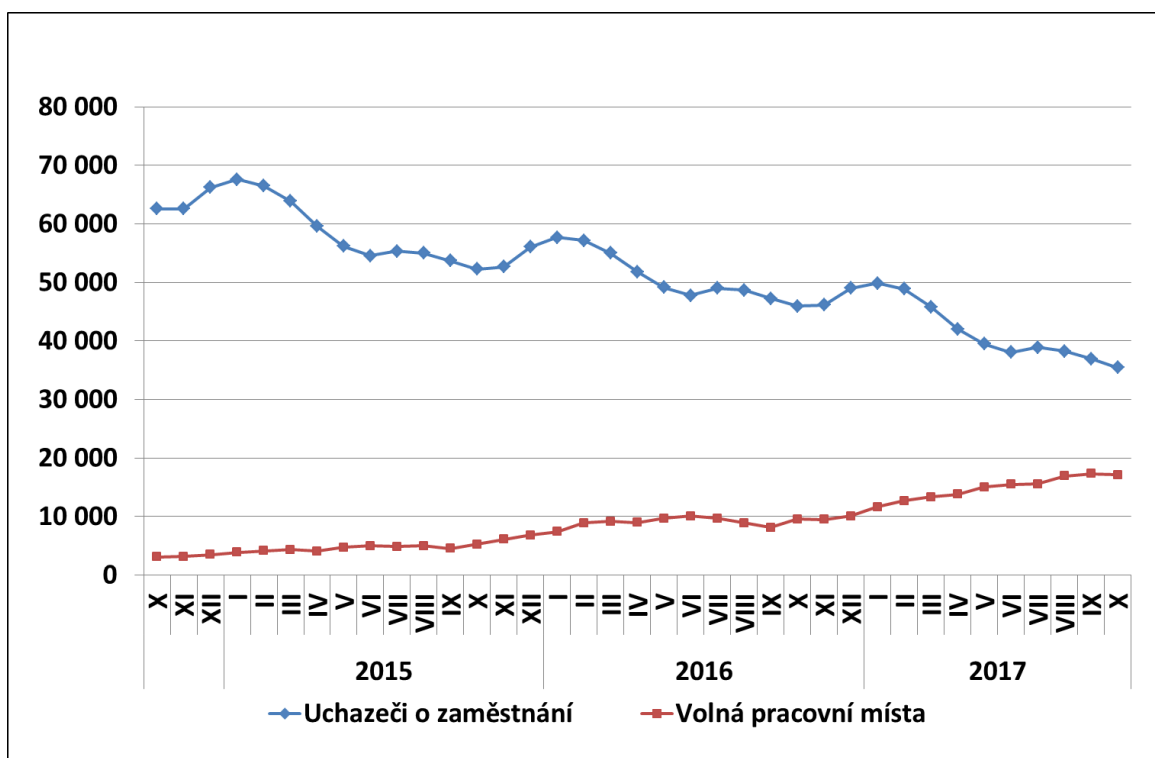
1. Podíl nezaměstnaných osob v okresech Jihomoravského kraje a v ČR k 31. 10. 2017



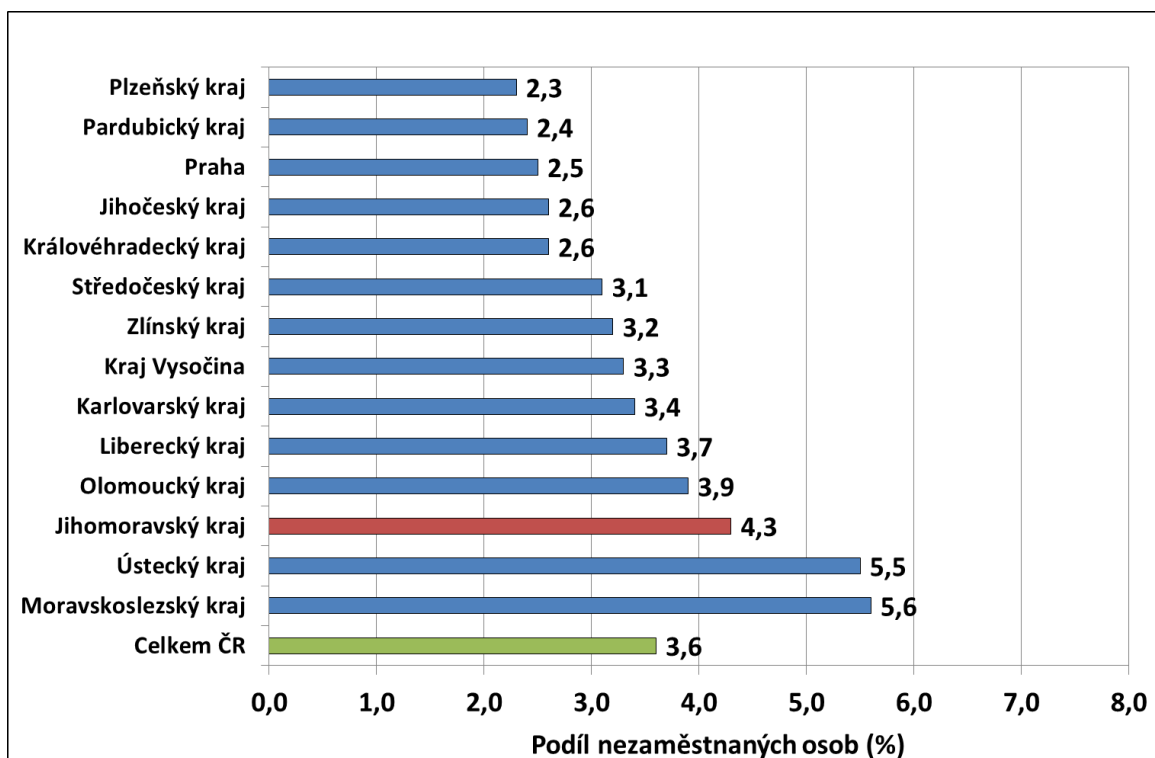
2. Vývoj podílu nezaměstnaných v Jihomoravském kraji v letech 2015-2017 v %



3. Vývoj počtu uchazečů a VPM v Jihomoravském kraji v letech 2014-2017



4. Podíl nezaměstnaných osob v jednotlivých krajích ČR k 31. 10. 2017 v %



5. Setřídění okresů k 31. 10. 2017

	PNO v %		meziměs. přírůst/ úbytek nezam. v %		počet uchazečů na 1 VPM	
1	Karviná	8,4	Jeseník	2,1	Karviná	8,3
2	Most	8,0	Písek	-0,9	Ústí nad Labem	6,5
3	Ostrava-město	7,0	Český Krumlov	-1,1	Most	4,6
4	Ústí nad Labem	6,4	Břeclav	-1,3	Jeseník	4,4
5	Bruntál	6,1	Znojmo	-2,4	Znojmo	4,3
6	Chomutov	6,0	Hodonín	-2,6	Bruntál	4,0
7	Hodonín	5,5	Rokycany	-2,8	Děčín	4,0
8	Znojmo	5,4	Náchod	-2,8	Hodonín	3,7
9	Děčín	5,2	Přerov	-2,8	Sokolov	3,5
10	Brno-město	5,1	Trutnov	-2,9	Ostrava-město	3,1
11	Přerov	5,1	Prachatice	-3,1	Jablonec nad Nisou	3,0
12	Jeseník	5,0	Semily	-3,1	Kladno	3,0
13	Sokolov	5,0	Žďár nad Sázavou	-3,2	Opava	3,0
14	Louny	5,0	České Budějovice	-3,4	Žďár nad Sázavou	2,8
15	Kladno	4,6	Kutná Hora	-3,4	Přerov	2,7
16	Liberec	4,4	Tábor	-3,4	Chomutov	2,7
17	Teplice	4,2	Prostějov	-3,5	Frýdek-Místek	2,6
18	Nymburk	4,1	Nový Jičín	-3,5	Kroměříž	2,5
19	Český Krumlov	4,1	Česká Lípa	-3,5	Brno-město	2,2
20	Mělník	4,1	Mělník	-3,5	Blansko	2,2
21	Třebíč	4,1	Pardubice	-3,6	Louny	2,2
22	Šumperk	4,0	Vyškov	-3,7	Třebíč	2,1
23	Příbram	4,0	Rychnov nad Kněžnou	-3,8	Litoměřice	2,0
24	Kolín	4,0	Liberec	-4,0	Mělník	2,0
25	Žďár nad Sázavou	3,9	Olomouc	-4,0	Šumperk	2,0
26	Semily	3,9	Bruntál	-4,1	Teplice	1,9
27	Litoměřice	3,8	Šumperk	-4,1	Příbram	1,8
28	Kutná Hora	3,8	Vsetín	-4,1	Olomouc	1,8
29	Vsetín	3,8	Beroun	-4,1	Břeclav	1,8
30	Tábor	3,7	Nymburk	-4,2	Kutná Hora	1,7
31	Kroměříž	3,6	Chomutov	-4,2	Vsetín	1,6
32	Olomouc	3,6	Frýdek-Místek	-4,3	Kolín	1,5
33	Opava	3,6	Třebíč	-4,3	Vyškov	1,5
34	Jablonec nad Nisou	3,6	Hradec Králové	-4,6	Česká Lípa	1,5
35	Frýdek-Místek	3,5	Brno-venkov	-4,7	Trutnov	1,5
36	Břeclav	3,4	Kolín	-4,9	Rakovník	1,5
37	Karlovy Vary	3,3	Děčín	-4,9	Náchod	1,4
38	Brno-venkov	3,3	Blansko	-4,9	Prostějov	1,4
39	Rakovník	3,2	Kroměříž	-4,9	Nový Jičín	1,4
40	Tachov	3,2	Kladno	-5,0	Jihlava	1,4
41	Nový Jičín	3,1	Opava	-5,0	Zlín	1,3
42	Svitavy	3,0	Ostrava-město	-5,1	Havlíčkův Brod	1,3
43	Náchod	3,0	Ústí nad Labem	-5,2	Semily	1,3
44	Blansko	3,0	Brno-město	-5,2	Tábor	1,3
45	Beroun	3,0	Rakovník	-5,2	Hradec Králové	1,2
46	Trutnov	3,0	Praha	-5,2	Strakonice	1,2
47	Uherské Hradiště	3,0	Klatovy	-5,2	Uherské Hradiště	1,2
48	Jihlava	2,9	Karviná	-5,3	Svitavy	1,2
49	Hradec Králové	2,9	Plzeň-jih	-5,4	Liberec	1,2
50	Havlíčkův Brod	2,9	Jihlava	-5,5	Nymburk	1,1
51	Strakonice	2,8	Sokolov	-5,5	Brno-venkov	1,0
52	Vyškov	2,7	Uherské Hradiště	-5,5	Jindřichův Hradec	1,0
53	Zlín	2,6	Most	-5,6	České Budějovice	1,0
54	Česká Lípa	2,6	Cheb	-5,7	Plzeň-sever	0,9
55	Rokycany	2,6	Chrudim	-5,9	Karlovy Vary	0,9
56	Plzeň-sever	2,6	Příbram	-5,9	Benešov	0,9
57	Praha	2,5	Domažlice	-5,9	Chrudim	0,9
58	Prostějov	2,5	Benešov	-6,1	Praha-západ	0,8
59	Pardubice	2,3	Tachov	-6,2	Jičín	0,8
60	České Budějovice	2,3	Plzeň-město	-6,2	Písek	0,7
61	Chrudim	2,2	Pelhřimov	-6,3	Klatovy	0,7
62	Plzeň-město	2,2	Karlovy Vary	-6,3	Beroun	0,6
63	Mladá Boleslav	2,2	Louny	-6,4	Český Krumlov	0,6
64	Ústí nad Orlicí	2,1	Strakonice	-6,4	Praha	0,6
65	Domažlice	2,1	Litoměřice	-6,4	Plzeň-město	0,6
66	Prachatice	2,1	Jičín	-6,7	Cheb	0,5
67	Klatovy	2,0	Havlíčkův Brod	-6,7	Pelhřimov	0,5
68	Plzeň-jih	2,0	Mladá Boleslav	-6,9	Ústí nad Orlicí	0,5
69	Cheb	1,9	Zlín	-6,9	Prachatice	0,5
70	Jičín	1,9	Jindřichův Hradec	-6,9	Mladá Boleslav	0,5
71	Písek	1,9	Praha-východ	-6,9	Domažlice	0,5
72	Praha-západ	1,9	Praha-západ	-7,1	Rychnov nad Kněžnou	0,5
73	Pelhřimov	1,9	Svitavy	-7,3	Tachov	0,5
74	Benešov	1,9	Jablonec nad Nisou	-7,4	Rokycany	0,4
75	Jindřichův Hradec	1,7	Plzeň-sever	-7,5	Plzeň-jih	0,3
76	Praha-východ	1,4	Teplice	-7,6	Pardubice	0,3
77	Rychnov nad Kněžnou	1,2	Ústí nad Orlicí	-8,8	Praha-východ	0,3
	Celkem ČR	3,6	Celkem ČR	-4,8	Celkem ČR	1,3