



Úřad práce ČR

Krajská pobočka Úřadu práce ČR
v Brně

Měsíční statistická zpráva
listopad 2017

Zpracoval: *Mgr. Barbora Junová*
RNDr. Eva Toušková

<https://portal.mpsv.cz/upcr/kp/jhm/statistiky>

Informace o nezaměstnanosti v Jihomoravském kraji k 31. 11. 2017

V tomto měsíci celkový počet uchazečů o zaměstnání klesl o 1,1 % na 35 037, počet hlášených volných pracovních míst klesl o 3,8 % na 16 470 a podíl nezaměstnaných osob zůstává na 4,3 %.

K 31. 11. 2017 evidoval Úřad práce ČR (ÚP ČR), Krajská pobočka v Brně celkem 35 037 uchazečů o zaměstnání. Jejich počet byl o 405 nižší než na konci předchozího měsíce, ve srovnání se stejným obdobím minulého roku je nižší o 11 118 osob. Z tohoto počtu bylo 32 811 dosažitelných uchazečů o zaměstnání ve věku 15 – 64 let. Bylo to o 314 méně než na konci předchozího měsíce. Ve srovnání se stejným obdobím minulého roku byl jejich počet nižší o 11 344.

V průběhu měsíce bylo nově zaevidováno 4 894 osob. Ve srovnání s minulým měsícem to bylo více o 306 osob a v porovnání se stejným obdobím předchozího roku méně o 747 osob.

Z evidence během měsíce odešlo celkem 5 299 uchazečů (ukončená evidence, vyřazení uchazeči). Bylo to o 768 osob méně než v předchozím měsíci a o 111 osob méně než ve stejném měsíci minulého roku. Do zaměstnání z nich ve sledovaném měsíci nastoupilo 3 538, tj. o 574 méně než v předchozím měsíci a o 39 méně než ve stejném měsíci minulého roku, 870 uchazečů o zaměstnání bylo umístěno prostřednictvím úřadu práce tj. o 5 méně než v předchozím měsíci a o 81 méně než ve stejném období minulého roku, 1 761 uchazečů bylo vyřazeno bez umístění.

Meziměsíční pokles počtu nezaměstnaných byl zaznamenán v okresech Blansko, Brno-město, Brno-venkov, Hodonín a Vyškov, největší pak v okresech Vyškov (4,7%) a Brno-město (3,7%). V okresech Břeclav a Znojmo došlo k nárůstu počtu nezaměstnaných (o 5,3% a 7,0%).

Ke konci měsíce bylo evidováno na ÚP ČR, Krajské pobočce v Brně 18 615 žen. Jejich podíl na celkovém počtu uchazečů činil 53,1 %. V evidenci bylo 5 959 osob se zdravotním postižením, což představovalo 17,0 % z celkového počtu nezaměstnaných.

Ke konci tohoto měsíce bylo evidováno 1 617 absolventů škol všech stupňů vzdělání a mladistvých, jejich počet klesl ve srovnání s předchozím měsícem o 245 osob a ve srovnání se stejným měsícem minulého roku byl nižší o 637 osob. Na celkové nezaměstnanosti se podíleli 4,6 %.

Podporu v nezaměstnanosti pobíralo 9 764 uchazečů o zaměstnání, tj. 27,9 % všech uchazečů vedených v evidenci.

Podíl nezaměstnaných osob, tj. počet dosažitelných uchazečů o zaměstnání ve věku 15 -64 let k obyvatelstvu stejného věku, k 30. 11. 2017 meziměsíčně zůstal na 4,3 %.

Podíl nezaměstnaných stejný nebo vyšší než republikový průměr vykázaly 4 okresy, a to Znojmo (5,8%), Hodonín (5,5%), a Brno-město (4,9 %) a Břeclav (3,6%). Nejnižší podíl nezaměstnaných byl zaznamenán v okrese Vyškov (2,6 %).

Podíl nezaměstnaných žen klesl na 4,6 %, podíl nezaměstnaných mužů zůstal na 3,9 %.

Kraj evidoval k 30. 11. 2017 celkem 16 407 volných pracovních míst. Jejich počet byl o 650 nižší, než v předchozím měsíci a o 4 816 vyšší než ve stejném měsíci minulého roku. Na jedno volné pracovní místo připadalo v průměru 2,1 uchazeče, z toho nejvíce v okresech Znojmo (4,9), Hodonín (3,6), Blansko (2,3) a Břeclav (2,2%).

Z celkového počtu nahlášených volných míst bylo 1 485 vhodných pro osoby se zdravotním postižením (OZP), na jedno volné pracovní místo připadalo 4,0 OZP. Volných pracovních míst pro absolventy a mladistvé bylo registrováno 4 539, na jedno volné místo připadalo 0,4 uchazečů této kategorie.

V rámci aktivní politiky zaměstnanosti (APZ) bylo od počátku roku 2017 prostřednictvím příspěvků APZ podpořeno 4 850 osob, do rekvalifikačních kurzů bylo zařazeno 1 789 osob.

Nejčastějšími obory činností, které byly v tomto měsíci podpořeny prostřednictvím SÚPM – SVČ, byly činnosti v oblasti osobních služeb.

Informace o vývoji nezaměstnanosti v ČR v elektronické formě jsou zveřejněny na internetové adrese <https://portal.mpsv.cz/sz/stat>.

1. Základní charakteristika vývoje nezaměstnanosti a volných pracovních míst v Jihomoravském kraji

Tabulka č. 1 - Vývoj nezaměstnanosti

ukazatel (celkový počet)		stav k		
		30.11.2016	31.10.2017	30.11.2017
evidovaní uchazeči o zaměstnání		46 155	35 442	35 037
- z toho	ženy	24 112	18 999	18 615
	absolventi a mladiství	2 254	1 862	1 617
	uchazeči se zdravotním postižením	6 988	5 989	5 959
uchazeči s nárokem na Pvn		11 080	9 154	9 764
podíl nezaměstnaných osob v % ¹⁾		5,7	4,3	4,3
volná pracovní místa		11 654	17 123	16 470
počet uchazečů na 1 volné pracovní místo		4,0	2,1	2,1

1) od ledna 2013 nový ukazatel registrované nezaměstnanosti

Tabulka č. 2 - Tok nezaměstnanosti

ukazatel	Počet uchazečů ve sledovaném měsíci		
	listopad 2016	říjen 2017	listopad 2017
nově evidovaní uchazeči o zaměstnání	5 641	4 588	4 894
uchazeči s ukonč. evidencí a vyřazení	5 410	6 067	5 299
- z toho umístění celkem	3 577	4 112	3 538
- z toho umístění úřadem práce	951	875	870

Tabulka č. 3. – Nezaměstnanost v okresech k 30.11. 2017

Okres	Počet nezaměstnaných		Volná pracovní místa	Počet uchazečů na 1 VPM	Podíl nezaměstnaných osob [%]
	celkem	z toho ženy			
Blansko	2 315	1 215	1 020	2,3	2,9
Brno-město	13 326	7 093	6 227	2,1	4,9
Brno-venkov	4 508	2 437	4 176	1,1	3,2
Břeclav	2 919	1 488	1 351	2,2	3,6
Hodonín	5 855	3 007	1 645	3,6	5,5
Vyškov	1 720	948	1 151	1,5	2,6
Znojmo	4 394	2 427	900	4,9	5,8
Jihomoravský kraj	35 037	18 615	16 470	2,1	4,3
Česká republika	265 469	139 359	213 790	1,2	3,5

2. Nástroje aktivní politiky zaměstnanosti v Jihomoravském kraji

Tabulka č. 4 – Osoby podpořené v rámci APZ a rekvalifikace uchazečů a zájemců o zaměstnání

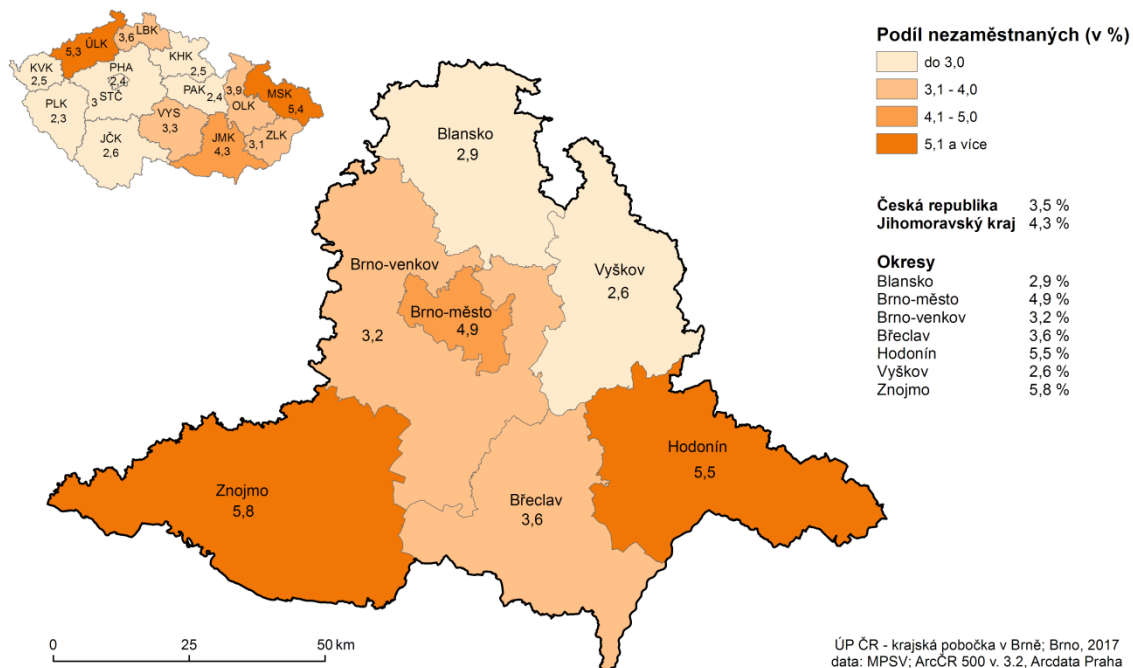
Ukazatel (celkový počet)	Stav k		Celkem od počátku roku do	
	30.11.2016	30.11.2017	30.11.2016	30.11.2017
Osoby podpořené v rámci APZ				
veřejně prospěšné práce (VPP)	140	705	173	953
veřejně prospěšné práce (VPP) - ESF ¹⁾	1 159	630	2 058	999
společensky účelná prac. místa (SÚPM)	111	193	122	314
společensky účelná prac. místa (SÚPM) - ESF ¹⁾	1 143	962	2 515	1 569
SÚPM - samostatně výděleč. činnost (SVČ)	346	270	306	233
SÚPM - samostatně výděleč. činnost (SVČ) - ESF ¹⁾	0	0	0	0
chrán. prac. místa - zřízená	122	263	71	272
chrán. prac. místa - SVČ osob se ZP	2	1	1	0
ostatní nástroje APZ	133	315	111	510
rekvalifikace uchazečů a zájemců o zaměstnání				
uchazeči a zájemci zařazení do rekvalifikací	0	33	371	243
uchazeči a zájemci zařazení do rekvalifikací - ESF ¹⁾	110	108	1 079	1 088
uchazeči a zájemci, kteří zahájili zvolenou rekvalifikaci	1	26	311	172
uchazeči a zájemci, kteří zahájili zvolenou rekvalifikaci - ESF ¹⁾	56	45	450	286
Osoby podpořené v rámci APZ celkem	3 323	3 551	7 568	6 639

1) financováno převážně z Evropského sociálního fondu

Podrobnější statistické údaje o nástrojích APZ naleznete na stránkách Integrovaného portálu MPSV, v měsíčních statistikách nezaměstnanosti
<https://portal.mpsv.cz/sz/stat/nz/mes>

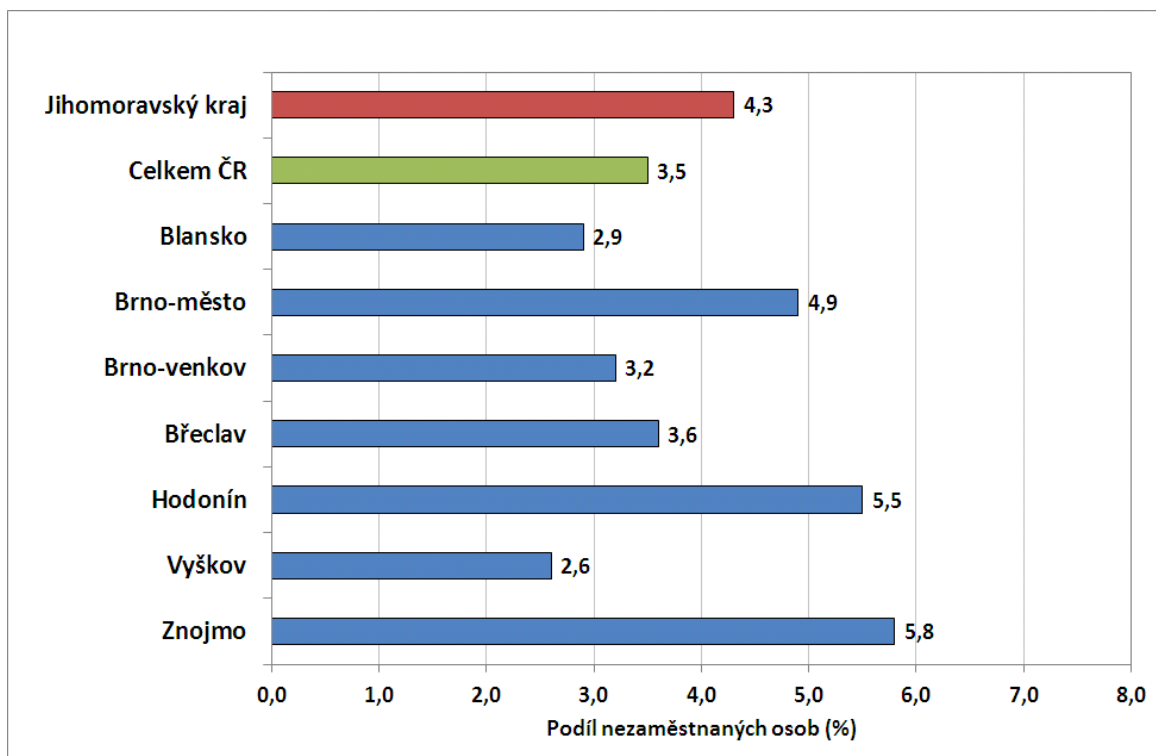
3. MAPA – Podíl nezaměstnaných v okresech kraje

PODÍL NEZAMĚSTNANÝCH NA OBYVATELSTVU VE VĚKU 15 - 64 LET v Jihomoravském kraji k 30.11. 2017

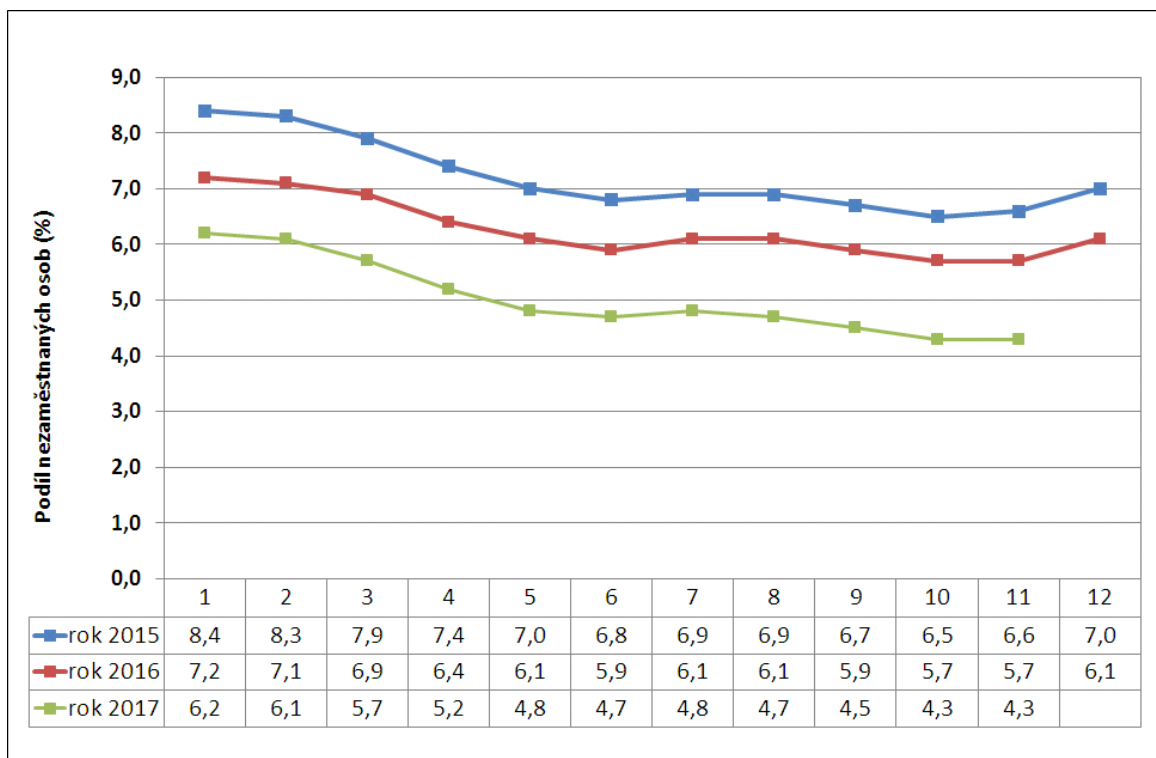


4. GRAFY

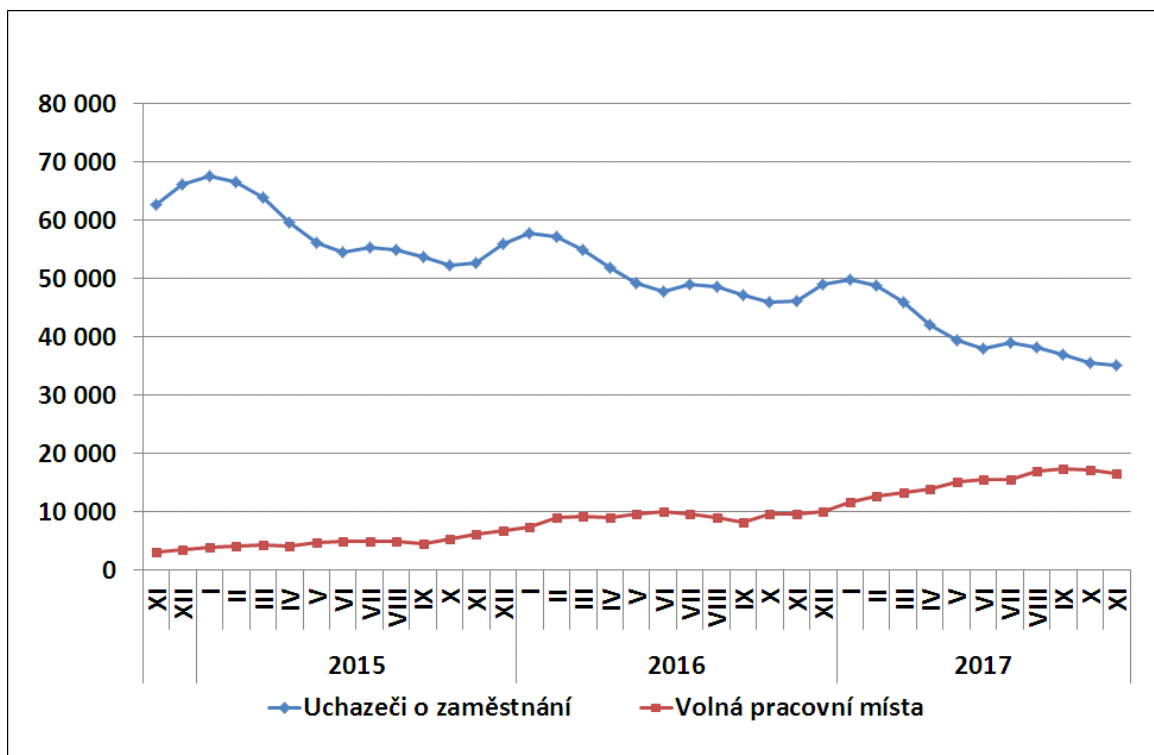
1. Podíl nezaměstnaných osob v okresech Jihomoravského kraje a v ČR k 30.11. 2017



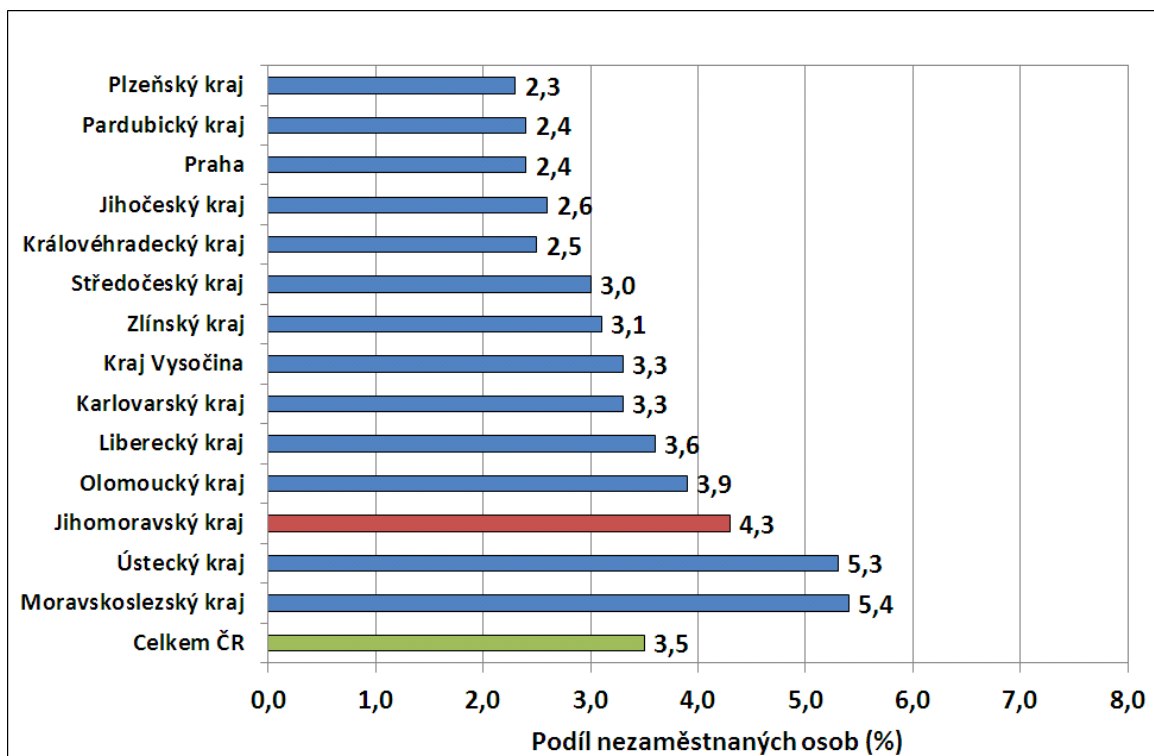
2. Vývoj podílu nezaměstnaných v Jihomoravském kraji v letech 2015-2017 v %



3. Vývoj počtu uchazečů a VPM v Jihomoravském kraji v letech 2014-2017



4. Podíl nezaměstnaných osob v jednotlivých krajích ČR k 30.11.2017 v %



5. Setřídění okresů k 30.11. 2017

	PNO v %		mezimés. přírůst./ úbytek nezam. v %		počet uchazečů na 1 VPM	
1	Karviná	8,1	Jeseník	9,4	Karviná	8,8
2	Most	7,5	Klatovy	9,3	Ústí nad Labem	5,5
3	Ostrava-město	6,7	Prachatice	8,0	Jeseník	5,2
4	Bruntál	6,1	Jindřichův Hradec	7,3	Znojmo	4,9
5	Ústí nad Labem	5,9	Znojmo	7,0	Most	4,8
6	Chomutov	5,8	Břeclav	5,3	Bruntál	4,4
7	Znojmo	5,8	Svitavy	4,8	Děčín	3,8
8	Jeseník	5,5	Písek	4,5	Hodonín	3,6
9	Hodonín	5,5	Český Krumlov	4,2	Sokolov	3,4
10	Děčín	5,3	Třebíč	1,9	Opava	3,4
11	Přerov	5,0	Vsetín	1,7	Žďár nad Sázavou	3,1
12	Brno-město	4,9	Pižet-sever	1,6	Ostrava-město	3,0
13	Louny	4,9	Chrudim	1,4	Kladno	2,9
14	Sokolov	4,8	Žďár nad Sázavou	1,2	Jablonec nad Nisou	2,9
15	Kladno	4,5	Strakonice	0,9	Přerov	2,8
16	Český Krumlov	4,2	Příbram	0,5	Kroměříž	2,6
17	Liberec	4,2	Pižet-jih	0,4	Frydek-Místek	2,5
18	Třebíč	4,2	Děčín	0,2	Chomutov	2,4
19	Šumperk	4,0	Jičín	0,2	Blansko	2,3
20	Příbram	4,0	Bruntál	0,1	Břeclav	2,2
21	Mělník	4,0	Jihlava	0,0	Brno-město	2,1
22	Nymburk	4,0	Šumperk	0,0	Litoměřice	2,1
23	Žďár nad Sázavou	3,9	České Budějovice	-0,1	Louny	2,1
24	Teplice	3,9	Náchod	-0,3	Třebíč	2,1
25	Kolín	3,9	Rychnov nad Kněžnou	-0,4	Šumperk	2,0
26	Semily	3,8	Frydek-Místek	-0,8	Mělník	1,8
27	Kutná Hora	3,8	Cheb	-0,9	Příbram	1,8
28	Vsetín	3,7	Litoměřice	-0,9	Rakovník	1,7
29	Litoměřice	3,7	Nový Jičín	-0,9	Olomouc	1,7
30	Tábor	3,7	Pardubice	-0,9	Kutná Hora	1,6
31	Kroměříž	3,6	Louny	-1,0	Vsetín	1,6
32	Břeclav	3,6	Tachov	-1,0	Teplice	1,6
33	Olomouc	3,6	Rakovník	-1,0	Česká Lípa	1,6
34	Opava	3,5	Benešov	-1,2	Kolín	1,5
35	Jablonec nad Nisou	3,5	Hodonín	-1,3	Vyškov	1,5
36	Frydek-Místek	3,4	Kutná Hora	-1,5	Prostějov	1,4
37	Rakovník	3,2	Opava	-1,5	Nový Jičín	1,4
38	Karlovy Vary	3,2	Česká Lípa	-1,6	Jihlava	1,4
39	Brno-venkov	3,2	Zlín	-1,6	Náchod	1,4
40	Svitavy	3,2	Semily	-1,6	Trutnov	1,4
41	Tachov	3,1	Tábor	-1,9	Uherské Hradiště	1,3
42	Nový Jičín	3,1	Kroměříž	-2,1	Tábor	1,3
43	Náchod	3,0	Karlovy Vary	-2,2	Strakonice	1,3
44	Jihlava	2,9	Rokycany	-2,2	Zlín	1,3
45	Blansko	2,9	Chomutov	-2,2	Hradec Králové	1,3
46	Beroun	2,9	Olomouc	-2,2	Semily	1,2
47	Trutnov	2,9	Trutnov	-2,2	Havlíčkův Brod	1,2
48	Uherské Hradiště	2,9	Mladá Boleslav	-2,3	Svitavy	1,2
49	Hradec Králové	2,8	Mělník	-2,3	Liberec	1,1
50	Havlíčkův Brod	2,8	Uherské Hradiště	-2,3	Jindřichův Hradec	1,1
51	Strakonice	2,8	Brno-venkov	-2,4	Brno-venkov	1,1
52	Pižet-sever	2,6	Kladno	-2,4	Nymburk	1,0
53	Česká Lípa	2,6	Blansko	-2,5	České Budějovice	1,0
54	Zlín	2,6	Kolín	-2,5	Benešov	0,9
55	Vyškov	2,6	Havlíčkův Brod	-2,8	Karlovy Vary	0,9
56	Rokycany	2,5	Beroun	-2,8	Chrudim	0,9
57	Prostějov	2,4	Přerov	-3,0	Jičín	0,8
58	Praha	2,4	Sokolov	-3,0	Klatovy	0,8
59	Pardubice	2,3	Pelhřimov	-3,0	Praha-západ	0,7
60	Klatovy	2,3	Jablonec nad Nisou	-3,1	Písek	0,7
61	Chrudim	2,3	Karviná	-3,4	Pižet-sever	0,7
62	České Budějovice	2,2	Hradec Králové	-3,5	Český Krumlov	0,6
63	Prachatice	2,2	Ostrava-město	-3,6	Beroun	0,6
64	Mladá Boleslav	2,1	Brno-město	-3,7	Cheb	0,6
65	Pižet-město	2,1	Nymburk	-4,0	Prachatice	0,5
66	Písek	2,0	Prostějov	-4,1	Praha	0,5
67	Ústí nad Orlicí	2,0	Liberec	-4,3	Pižet-město	0,5
68	Domažlice	2,0	Ústí nad Orlicí	-4,7	Ústí nad Orlicí	0,5
69	Pižet-jih	2,0	Vyškov	-4,7	Pelhřimov	0,5
70	Cheb	1,9	Praha-východ	-5,0	Domažlice	0,5
71	Jičín	1,9	Pižet-město	-5,1	Rychnov nad Kněžnou	0,5
72	Benešov	1,8	Praha-západ	-5,3	Mladá Boleslav	0,5
73	Pelhřimov	1,8	Praha	-5,4	Tachov	0,4
74	Praha-západ	1,8	Domažlice	-5,8	Rokycany	0,4
75	Jindřichův Hradec	1,8	Most	-5,9	Pižet-jih	0,3
76	Praha-východ	1,3	Ústí nad Labem	-6,3	Pardubice	0,2
77	Rychnov nad Kněžnou	1,2	Teplice	-7,3	Praha-východ	0,2
	Celkem ČR	3,5	Celkem ČR	-2,1	Celkem ČR	1,2