



Úřad práce ČR

Krajská pobočka Úřadu práce ČR  
v Brně

**Měsíční statistická zpráva**  
*prosinec 2017*

**Zpracoval:** *Mgr. Barbora Junová*  
*RNDr. Eva Toušková*

<https://portal.mpsv.cz/upcr/kp/jhm/statistiky>

## **Informace o nezaměstnanosti v Jihomoravském kraji k 31. 12. 2017**

*V tomto měsíci celkový počet uchazečů o zaměstnání vzrostl o 6,4 % na 37 290, počet hlášených volných pracovních míst vzrostl o 2,2 % na 16 826 a podíl nezaměstnaných osob vzrostl na 4,6 %.*

K 31. 12. 2017 evidoval Úřad práce ČR (ÚP ČR), Krajská pobočka v Brně celkem 37 290 uchazečů o zaměstnání. Jejich počet byl o 2 253 vyšší než na konci předchozího měsíce, ve srovnání se stejným obdobím minulého roku je nižší o 11 742 osob. Z tohoto počtu bylo 35 285 dosažitelných uchazečů o zaměstnání ve věku 15 – 64 let. Bylo to o 2 474 více než na konci předchozího měsíce. Ve srovnání se stejným obdobím minulého roku byl jejich počet nižší o 11 855.

V průběhu měsíce bylo nově zaevidováno 5 653 osob. Ve srovnání s minulým měsícem to bylo více o 759 osob a v porovnání se stejným obdobím předchozího roku méně o 924 osob.

Z evidence během měsíce odešlo celkem 3 400 uchazečů (ukončená evidence, vyřazení uchazeči). Bylo to o 1 899 osob méně než v předchozím měsíci a o 300 osob méně než ve stejném měsíci minulého roku. Do zaměstnání z nich ve sledovaném měsíci nastoupilo 2 046, tj. o 1 492 méně než v předchozím měsíci a o 156 méně než ve stejném měsíci minulého roku, 561 uchazečů o zaměstnání bylo umístěno prostřednictvím úřadu práce tj. o 309 méně než v předchozím měsíci a o 20 méně než ve stejném období minulého roku, 1 354 uchazečů bylo vyřazeno bez umístění.

Meziměsíční pokles počtu nezaměstnaných byl zaznamenán pouze v okrese Brno-město (0,2%). V okresech Blansko, Brno-venkov, Břeclav, Hodonín, Vyškov, Znojmo došlo k nárůstu počtu nezaměstnaných. Nejvíce pak v okresech Břeclav (15,8%), Znojmo (14,3%) a Hodonín (12,3%).

Ke konci měsíce bylo evidováno na ÚP ČR, Krajské pobočce v Brně 18 866 žen. Jejich podíl na celkovém počtu uchazečů činil 50,6 %. V evidenci bylo 6 058 osob se zdravotním postižením, což představovalo 16,2 % z celkového počtu nezaměstnaných.

Ke konci tohoto měsíce bylo evidováno 1 554 absolventů škol všech stupňů vzdělání a mladistvých, jejich počet klesl ve srovnání s předchozím měsícem o 63 osob a ve srovnání se stejným měsícem minulého roku byl nižší o 634 osob. Na celkové nezaměstnanosti se podíleli 4,2 %.

Podporu v nezaměstnanosti pobíralo 11 418 uchazečů o zaměstnání, tj. 30,6 % všech uchazečů vedených v evidenci.

Podíl nezaměstnaných osob, tj. počet dosažitelných uchazečů o zaměstnání ve věku 15 -64 let k obyvatelstvu stejného věku, k 31. 12. 2017 meziměsíčně vzrostl na 4,6 %.

Podíl nezaměstnaných stejný nebo vyšší než republikový průměr vykázaly 4 okresy, a to Znojmo (6,7 %), Hodonín (6,2 %), a Brno-město (5,0 %) a Břeclav (4,3 %). Nejnižší podíl nezaměstnaných byl zaznamenán v okrese Vyškov (2,8 %).

Podíl nezaměstnaných žen vzrostl na 4,7 %, podíl nezaměstnaných mužů vzrostl na 4,5 %.

Kraj evidoval k 31. 12. 2017 celkem 16 826 volných pracovních míst. Jejich počet byl o 356 nižší, než v předchozím měsíci a o 5 598 vyšší než ve stejném měsíci minulého roku. Na jedno volné pracovní místo připadalo v průměru 2,2 uchazeče, z toho nejvíce v okresech Znojmo (5,5), Hodonín (4,8) a Břeclav (2,5).

Z celkového počtu nahlášených volných míst bylo 1 420 vhodných pro osoby se zdravotním postižením (OZP), na jedno volné pracovní místo připadalo 4,3 OZP. Volných pracovních míst pro absolventy a mladistvé bylo registrováno 4 246, na jedno volné místo připadalo 0,4 uchazečů této kategorie.

V rámci aktivní politiky zaměstnanosti (APZ) bylo od počátku roku 2017 prostřednictvím příspěvků APZ podpořeno 5 084 osob, do rekvalifikačních kurzů bylo zařazeno 1 816 osob.

Nejčastějšími obory činností, které byly v tomto měsíci podpořeny prostřednictvím SÚPM – SVCČ, byly činnosti v oblasti osobních služeb.

Informace o vývoji nezaměstnanosti v ČR v elektronické formě jsou zveřejněny na internetové adrese <https://portal.mpsv.cz/sz/stat>.

## 1. Základní charakteristika vývoje nezaměstnanosti a volných pracovních míst v Jihomoravském kraji

Tabulka č. 1 - Vývoj nezaměstnanosti

ukazatel (celkový počet)		stav k		
		31.12.2016	30.11.2017	31.12.2017
evidovaní uchazeči o zaměstnání		49 032	35 037	<b>37 290</b>
- z toho	ženy	24 690	18 615	<b>18 866</b>
	absolventi a mladiství	2 188	1 617	<b>1 554</b>
	uchazeči se zdravotním postižením	7 113	5 959	<b>6 058</b>
uchazeči s nárokem na PvN		13 280	9 764	<b>11 418</b>
podíl nezaměstnaných osob v % <sup>1)</sup>		6,1	4,3	<b>4,6</b>
volná pracovní místa		11 228	16 470	<b>16 826</b>
počet uchazečů na 1 volné pracovní místo		4,4	2,1	<b>2,2</b>

1) od ledna 2013 nový ukazatel registrované nezaměstnanosti

Tabulka č. 2 - Tok nezaměstnanosti

ukazatel	Počet uchazečů ve sledovaném měsíci		
	prosinec 2016	listopad 2017	prosinec 2017
nově evidovaní uchazeči o zaměstnání	6 577	4 894	<b>5 653</b>
uchazeči s ukonč. evidencí a vyřazení	3 700	5 299	<b>3 400</b>
- z toho umístění celkem	2 202	3 538	<b>2 046</b>
- z toho umístění úřadem práce	581	870	<b>561</b>

Tabulka č. 3. – Nezaměstnanost v okresech k 31.12.2017

Okres	Počet nezaměstnaných		Volná pracovní místa	Počet uchazečů na 1 VPM	Podíl nezaměstnaných osob [%]
	celkem	z toho ženy			
Blansko	2 508	1 271	1 077	2,3	3,2
Brno-město	13 296	7 006	6 336	2,1	5,0
Brno-venkov	4 691	2 449	4 632	1,0	3,3
Břeclav	3 380	1 592	1 336	2,5	4,3
Hodonín	6 576	3 102	1 364	4,8	6,2
Vyškov	1 816	953	1 164	1,6	2,8
Znojmo	5 023	2 493	917	5,5	6,7
<b>Jihomoravský kraj</b>	<b>37 290</b>	<b>18 866</b>	<b>16 826</b>	<b>2,2</b>	<b>4,6</b>
Česká republika	280 620	140 880	216 629	1,3	3,8

## 2. Nástroje aktivní politiky zaměstnanosti v Jihomoravském kraji

Tabulka č. 4 – Osoby podpořené v rámci APZ a rekvalifikace uchazečů a zájemců o zaměstnání

Ukazatel (celkový počet)	Stav k		Celkem od počátku roku do	
	31.12.2016	31.12.2017	31.12.2016	31.12.2017
<b>Osoby podpořené v rámci APZ</b>				
veřejně prospěšné práce (VPP)	134	538	182	965
veřejně prospěšné práce (VPP) - ESF <sup>1)</sup>	965	537	2 082	1 025
společensky účelná prac. místa (SÚPM)	139	151	154	318
společensky účelná prac. místa (SÚPM) - ESF <sup>1)</sup>	1 085	989	2 663	1 714
SÚPM - samostatně výděleč. činnost (SVČ)	332	262	319	249
SÚPM - samostatně výděleč. činnost (SVČ) - ESF <sup>1)</sup>	0	0	0	0
chrán. prac. místa - zřízená	112	259	73	273
chrán. prac. místa - SVČ osob se ZP	2	2	1	1
ostatní nástroje APZ	159	291	144	539
<b>rekvalifikace uchazečů a zájemců o zaměstnání</b>				
uchazeči a zájemci zařazení do rekvalifikací	0	0	371	245
uchazeči a zájemci zařazení do rekvalifikací - ESF <sup>1)</sup>	4	12	1 084	1 101
uchazeči a zájemci, kteří zahájili zvolenou rekvalifikaci	1	4	315	175
uchazeči a zájemci, kteří zahájili zvolenou rekvalifikaci - ESF <sup>1)</sup>	32	18	475	295
<b>Osoby podpořené v rámci APZ celkem</b>	<b>2 965</b>	<b>3 063</b>	<b>7 863</b>	<b>6 900</b>

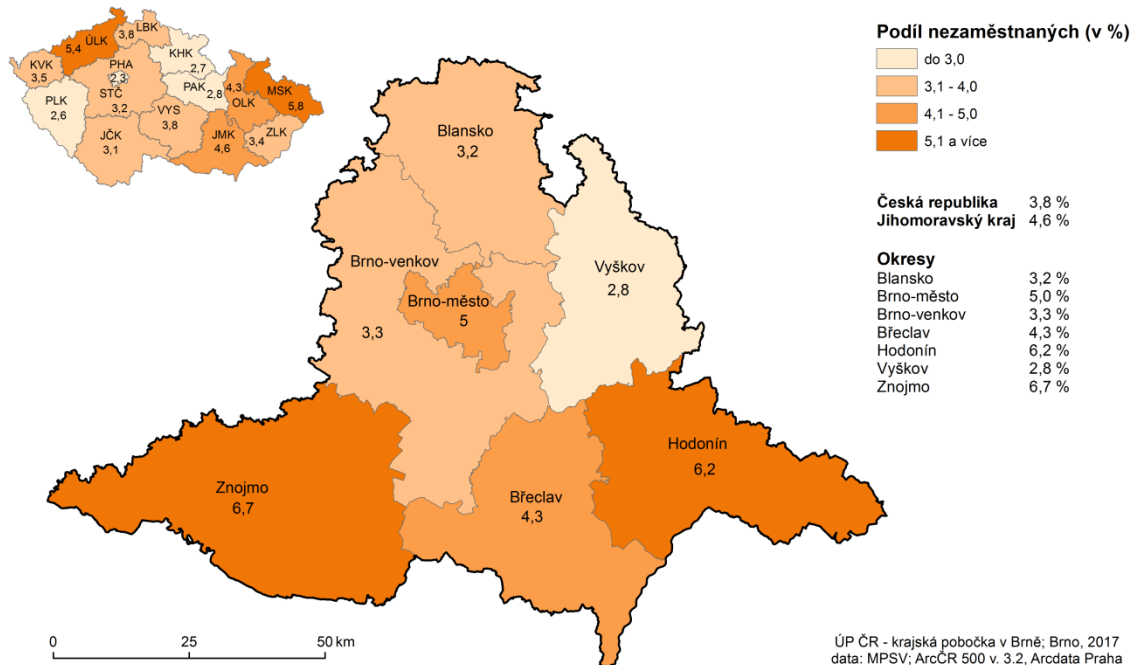
1) financováno převážně z Evropského sociálního fondu

Podrobnější statistické údaje o nástrojích APZ naleznete na stránkách Integrovaného portálu MPSV, v měsíčních statistikách nezaměstnanosti  
<https://portal.mpsv.cz/sz/stat/nz/mes>

### 3. MAPA – Podíl nezaměstnaných v okresech kraje

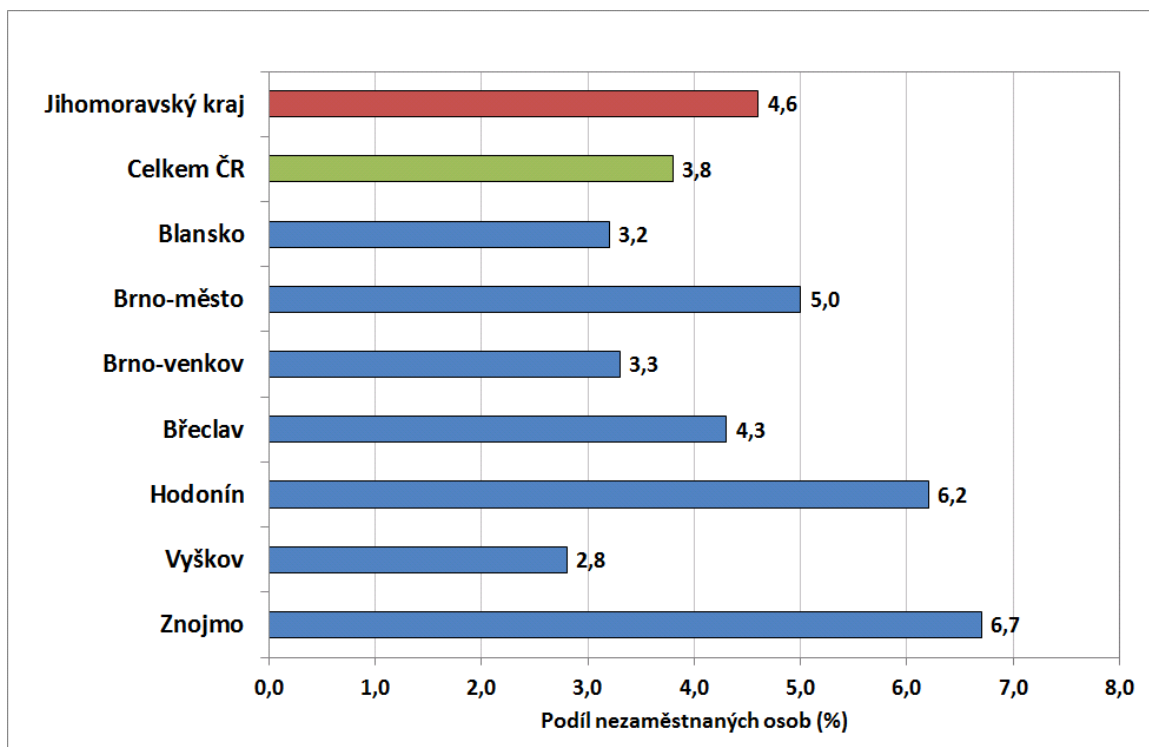
#### PODÍL NEZAMĚSTNANÝCH NA OBYVATELSTVU VE VĚKU 15 - 64 LET

v Jihomoravském kraji ke 31.12. 2017

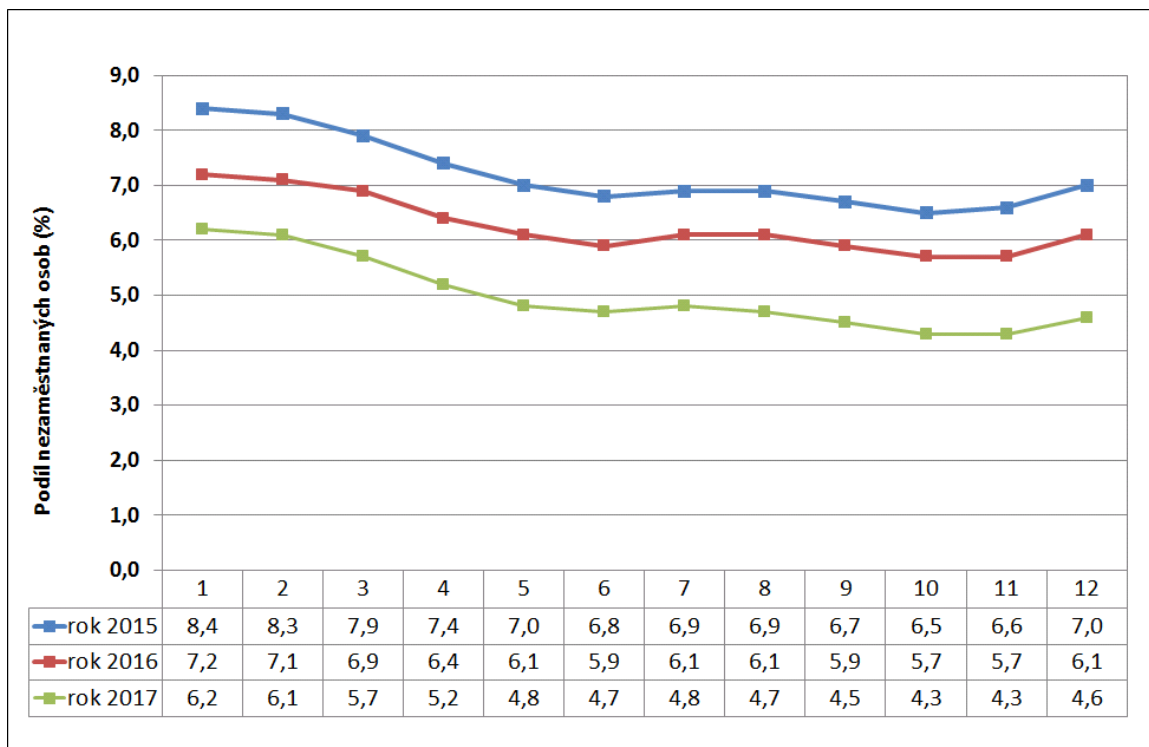


#### 4. GRAFY

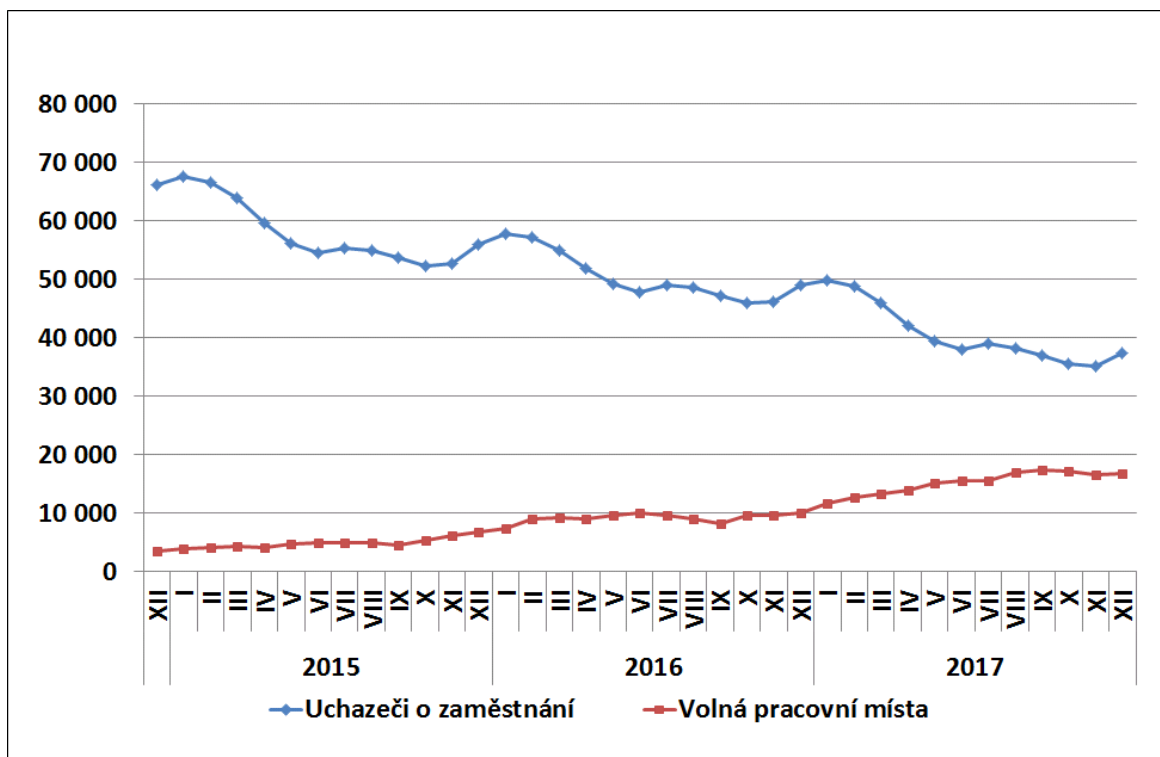
##### 1. Podíl nezaměstnaných osob v okresech Jihomoravského kraje a v ČR k 31.12.2017



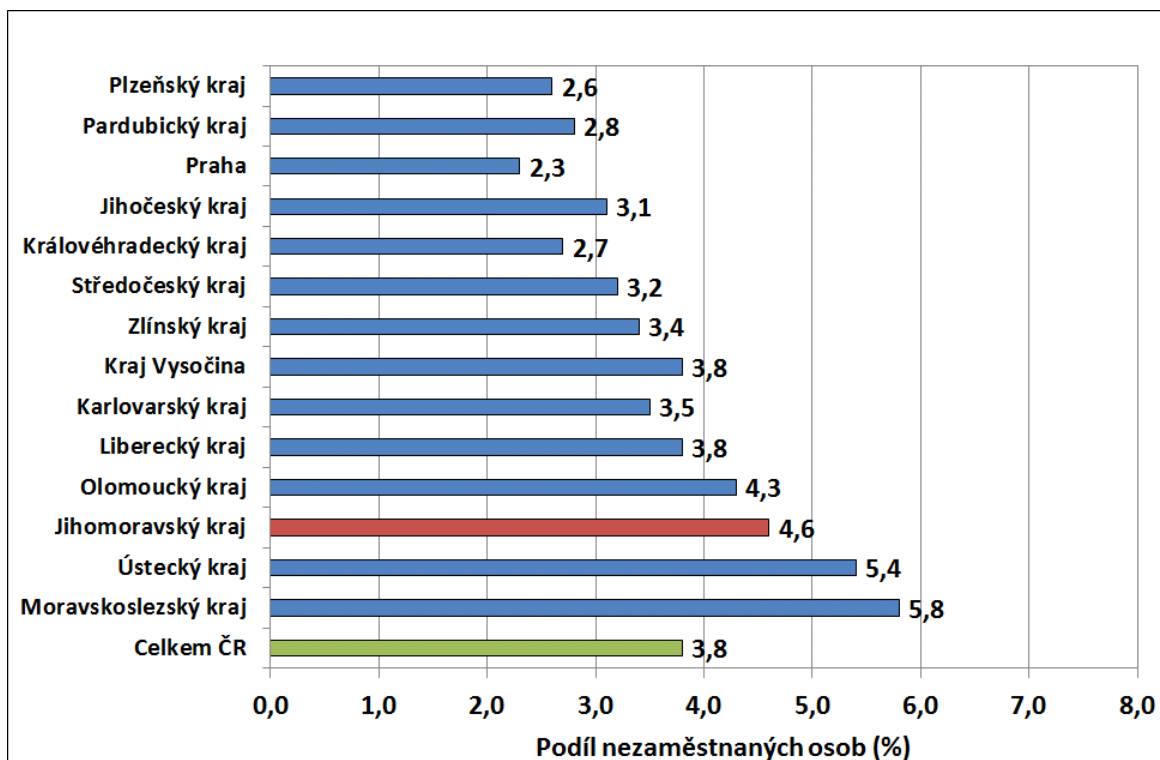
##### 2. Vývoj podílu nezaměstnaných v Jihomoravském kraji v letech 2015-2017 v %



### 3. Vývoj počtu uchazečů a VPM v Jihomoravském kraji v letech 2014-2017



### 4. Podíl nezaměstnaných osob v jednotlivých krajích ČR k 31.12.2017 v %





## 5. Setřídění okresů k 31.12.2017

	PNO v %		mezimés. přírůst./ úbytek nezam. v %		počet uchazečů na 1 VPM	
1	Karviná	8,1	Prachatice	29,0	Karviná	8,4
2	Most	7,3	Jindřichův Hradec	28,9	Jeseník	6,2
3	Jeseník	7,2	Jeseník	24,7	Ústí nad Labem	5,7
4	Bruntál	7,0	Chrudim	23,0	Znojmo	5,5
5	Ostrava-město	6,9	Svitavy	20,9	Most	5,0
6	Znojmo	6,7	Pelhřimov	20,7	Hodonín	4,8
7	Hodonín	6,2	Klatovy	17,6	Bruntál	4,3
8	Chomutov	5,9	Písek	17,0	Opava	3,9
9	Ústí nad Labem	5,9	Třebíč	16,3	Děčín	3,9
10	Děčín	5,5	Havlíčkův Brod	16,2	Žďár nad Sázavou	3,5
11	Přerov	5,4	Břeclav	15,8	Sokolov	3,5
12	Louny	5,2	Jihlava	15,1	Kladno	3,0
13	Brno-město	5,0	Tachov	14,7	Přerov	3,0
14	Sokolov	4,9	Znojmo	14,3	Ostrava-město	3,0
15	Třebíč	4,9	Tábor	12,8	Kroměříž	2,9
16	Český Krumlov	4,8	Domažlice	12,5	Frydek-Místek	2,7
17	Kladno	4,6	Bruntál	12,4	Třebíč	2,5
18	Šumperk	4,5	Hodonín	12,3	Břeclav	2,5
19	Žďár nad Sázavou	4,5	Český Krumlov	12,2	Chomutov	2,5
20	Příbram	4,4	Žďár nad Sázavou	12,1	Jablonec nad Nisou	2,4
21	Kolín	4,3	Kutná Hora	11,4	Blansko	2,3
22	Břeclav	4,3	Ústí nad Orlicí	11,3	Litoměřice	2,3
23	Liberec	4,3	Uherské Hradiště	11,2	Šumperk	2,3
24	Kutná Hora	4,2	Nový Jičín	11,0	Louny	2,1
25	Nymburk	4,2	Strakonice	10,9	Brno-město	2,1
26	Tábor	4,2	Opava	10,9	Příbram	1,9
27	Semily	4,1	Náchod	10,6	Rakovník	1,8
28	Vsetín	4,1	Šumperk	10,3	Vsetín	1,8
29	Kroměříž	4,1	Příbram	10,3	Olomouc	1,8
30	Opava	4,1	Kroměříž	9,8	Mělník	1,8
31	Litoměřice	4,0	Jičín	9,6	Kutná Hora	1,7
32	Mělník	4,0	Cheb	9,6	Teplice	1,7
33	Teplice	4,0	Rychnov nad Kněžnou	9,5	Česká Lípa	1,7
34	Olomouc	3,9	Vsetín	9,2	Nový Jičín	1,6
35	Svitavy	3,8	Kolín	9,1	Tábor	1,6
36	Frydek-Místek	3,8	Pižeň-jih	8,9	Prostějov	1,6
37	Jablonec nad Nisou	3,6	Pižeň-sever	8,8	Vyškov	1,6
38	Tachov	3,6	Blansko	8,3	Náchod	1,5
39	Nový Jičín	3,5	Rakovník	8,0	Svitavy	1,5
40	Jihlava	3,5	Olomouc	7,7	Zlín	1,5
41	Rakovník	3,5	Frydek-Místek	7,6	Kolín	1,5
42	Karlovy Vary	3,4	Přerov	7,2	Strakonice	1,5
43	Náchod	3,4	Semily	7,1	Jihlava	1,5
44	Brno-venkov	3,3	Česká Lípa	6,9	Trutnov	1,5
45	Blansko	3,2	Litoměřice	6,8	Havlíčkův Brod	1,5
46	Havlíčkův Brod	3,2	Zlín	6,8	Uherské Hradiště	1,4
47	Uherské Hradiště	3,2	Rokycany	6,7	Jindřichův Hradec	1,4
48	Strakonice	3,1	České Budějovice	6,6	Hradec Králové	1,3
49	Hradec Králové	3,1	Pardubice	6,6	Semily	1,3
50	Prachatice	3,0	Hradec Králové	6,1	Nymburk	1,1
51	Trutnov	3,0	Vyškov	5,6	Liberec	1,1
52	Beroun	3,0	Nymburk	5,1	Benešov	1,0
53	Chrudim	3,0	Benešov	4,8	Brno-venkov	1,0
54	Česká Lípa	2,8	Brno-venkov	4,1	Chrudim	1,0
55	Pižeň-sever	2,8	Trutnov	3,7	České Budějovice	1,0
56	Vyškov	2,8	Děčín	3,7	Klatovy	0,9
57	Prostějov	2,8	Prostějov	3,6	Jičín	0,9
58	Rokycany	2,8	Louny	3,4	Karlovy Vary	0,9
59	Zlín	2,7	Karlovy Vary	2,9	Písek	0,8
60	Klatovy	2,7	Pižeň-město	2,8	Český Krumlov	0,7
61	Pardubice	2,5	Beroun	2,8	Prachatice	0,7
62	České Budějovice	2,5	Jablonec nad Nisou	2,5	Pižeň-sever	0,7
63	Písek	2,5	Kladno	2,3	Praha-západ	0,7
64	Jindřichův Hradec	2,5	Praha-východ	2,0	Cheb	0,6
65	Praha	2,3	Mladá Boleslav	1,9	Beroun	0,6
66	Ústí nad Orlicí	2,3	Mělník	1,7	Pelhřimov	0,6
67	Domažlice	2,3	Praha-západ	1,5	Ústí nad Orlicí	0,6
68	Pelhřimov	2,2	Chomutov	1,3	Domažlice	0,5
69	Pižeň-město	2,2	Sokolov	0,9	Praha	0,5
70	Pižeň-jih	2,2	Liberec	0,6	Rychnov nad Kněžnou	0,5
71	Cheb	2,2	Ostrava-město	0,0	Pižeň-město	0,5
72	Mladá Boleslav	2,2	Teplice	-0,2	Tachov	0,5
73	Jičín	2,1	Brno-město	-0,2	Mladá Boleslav	0,4
74	Benešov	2,0	Ústí nad Labem	-0,2	Rokycany	0,4
75	Praha-západ	1,8	Karviná	-0,6	Pižeň-jih	0,3
76	Rychnov nad Kněžnou	1,4	Most	-1,0	Pardubice	0,3
77	Praha-východ	1,3	Praha	-1,8	Praha-východ	0,2
	Celkem ČR	3,8	Celkem ČR	5,7	Celkem ČR	1,3