



Úřad práce ČR

Krajská pobočka Úřadu práce ČR
v Brně

Měsíční statistická zpráva
leden 2018

Zpracoval: *Mgr. Barbora Junová*
RNDr. Eva Toušková

<https://portal.mpsv.cz/upcr/kp/jhm/statistiky>

Informace o nezaměstnanosti v Jihomoravském kraji k 31. 1. 2018

V tomto měsíci celkový počet uchazečů o zaměstnání vzrostl o 3,7 % na 38 683, počet hlášených volných pracovních míst vzrostl o 11,7 % na 18 787 a podíl nezaměstnaných osob vzrostl na 4,8 %.

K 31. 1. 2018 evidoval Úřad práce ČR (ÚP ČR), Krajská pobočka v Brně celkem 38 683 uchazečů o zaměstnání. Jejich počet byl o 1 393 vyšší než na konci předchozího měsíce, ve srovnání se stejným obdobím minulého roku je nižší o 11 198 osob. Z tohoto počtu bylo 36 538 dosažitelných uchazečů o zaměstnání ve věku 15 – 64 let. Bylo to o 1 253 více než na konci předchozího měsíce. Ve srovnání se stejným obdobím minulého roku byl jejich počet nižší o 11 361.

V průběhu měsíce bylo nově zaevidováno 6 816 osob. Ve srovnání s minulým měsícem to bylo více o 1 163 osob a v porovnání se stejným obdobím předchozího roku méně o 251 osob.

Z evidence během měsíce odešlo celkem 5 423 uchazečů (ukončená evidence, vyřazení uchazeči). Bylo to o 2 023 osob více než v předchozím měsíci a o 795 osob méně než ve stejném měsíci minulého roku. Do zaměstnání z nich ve sledovaném měsíci nastoupilo 3 711, tj. o 1 665 více než v předchozím měsíci a o 600 méně než ve stejném měsíci minulého roku, 835 uchazečů o zaměstnání bylo umístěno prostřednictvím úřadu práce tj. o 274 více než v předchozím měsíci a o 90 méně než ve stejném období minulého roku, 1 712 uchazečů bylo vyřazeno bez umístění.

Meziměsíční pokles počtu nezaměstnaných nebyl zaznamenán v žádném z okresů. Ve všech došlo k nárůstu počtu nezaměstnaných, v okrese Brno-město však pouze o jednoho uchazeče. Nejvíce nezaměstnaných pak přibýlo v okrese Znojmo (10,0%). Ke konci měsíce bylo evidováno na ÚP ČR, Krajské pobočce v Brně 18 872 žen. Jejich podíl na celkovém počtu uchazečů činil 48,8 %. V evidenci bylo 6 150 osob se zdravotním postižením, což představovalo 15,9 % z celkového počtu nezaměstnaných.

Ke konci tohoto měsíce bylo evidováno 1 469 absolventů škol všech stupňů vzdělání a mladistvých, jejich počet klesl ve srovnání s předchozím měsícem o 85 osob

a ve srovnání se stejným měsícem minulého roku byl nižší o 578 osob. Na celkové nezaměstnanosti se podíleli 3,8 %.

Podporu v nezaměstnanosti pobíralo 13 149 uchazečů o zaměstnání, tj. 34,0 % všech uchazečů vedených v evidenci.

Podíl nezaměstnaných osob, tj. počet dosažitelných uchazečů o zaměstnání ve věku 15 -64 let k obyvatelstvu stejného věku, k 31. 1. 2018 meziměsíčně vzrostl na 4,8 %.

Podíl nezaměstnaných stejný nebo vyšší než republikový průměr vykazaly 4 okresy, a to Znojmo (7,3 %), Hodonín (6,4 %), a Brno-město (5,0 %) a Břeclav (4,6 %). Nejnižší podíl nezaměstnaných byl zaznamenán v okrese Vyškov (2,9 %).

Podíl nezaměstnaných žen stagnoval na 4,7 %, podíl nezaměstnaných mužů vzrostl na 4,8 %.

Kraj evidoval k 31. 1. 2018 celkem 18 787 volných pracovních míst. Jejich počet byl o 1 961 vyšší, než v předchozím měsíci a o 7 161 vyšší než ve stejném měsíci minulého roku. Na jedno volné pracovní místo připadalo v průměru 2,1 uchazeče, z toho nejvíce v okresech Znojmo (5,8), Hodonín (4,2) a Blansko (2,5).

Z celkového počtu nahlášených volných míst bylo 1 451 vhodných pro osoby se zdravotním postižením (OZP), na jedno volné pracovní místo připadalo 4,2 OZP. Volných pracovních míst pro absolventy a mladistvé bylo registrováno 4 668, na jedno volné místo připadalo 0,3 uchazečů této kategorie.

V rámci aktivní politiky zaměstnanosti (APZ) bylo od počátku roku 2018 prostřednictvím příspěvků APZ podpořeno 203 osob, do rekvalifikačních kurzů bylo zařazeno 111 osob.

Nejčastějšími obory činností, které byly v tomto měsíci podpořeny prostřednictvím SÚPM – SVC, byly činnosti v oblasti osobních služeb.

Informace o vývoji nezaměstnanosti v ČR v elektronické formě jsou zveřejněny na internetové adrese <https://portal.mpsv.cz/sz/stat>.

1. Základní charakteristika vývoje nezaměstnanosti a volných pracovních míst v Jihomoravském kraji

Tabulka č. 1 - Vývoj nezaměstnanosti

ukazatel (celkový počet)		stav k		
		31.1.2017	31.12.2017	31.1.2018
evidovaní uchazeči o zaměstnání		49 881	37 290	38 683
- z toho	ženy	24 470	18 866	18 872
	absolventi a mladiství	2 047	1 554	1 469
	uchazeči se zdravotním postižením	7 136	6 058	6 150
uchazeči s nárokem na Pvn		14 911	11 418	13 149
podíl nezaměstnaných osob v % ¹⁾		6,2	4,6	4,8
volná pracovní místa		11 626	16 826	18 787
počet uchazečů na 1 volné pracovní místo		4,3	2,2	2,1

1) od ledna 2013 nový ukazatel registrované nezaměstnanosti

Tabulka č. 2 - Tok nezaměstnanosti

ukazatel	Počet uchazečů ve sledovaném měsíci		
	leden 2017	prosinec 2017	leden 2018
nově evidovaní uchazeči o zaměstnání	7 067	5 653	6 816
uchazeči s ukonč. evidencí a vyřazení	6 218	3 400	5 423
- z toho umístění celkem	4 311	2 046	3 711
- z toho umístění úřadem práce	925	561	835

Tabulka č. 3. – Nezaměstnanost v okresech k 31.1.2018

Okres	Počet nezaměstnaných		Volná pracovní místa	Počet uchazečů na 1 VPM	Podíl nezaměstnaných osob [%]
	celkem	z toho ženy			
Blansko	2 564	1 263	1 044	2,5	3,4
Brno-město	13 297	6 946	6 500	2,0	5,0
Brno-venkov	4 878	2 457	5 947	0,8	3,4
Břeclav	3 626	1 630	1 522	2,4	4,6
Hodonín	6 884	3 057	1 649	4,2	6,4
Vyškov	1 907	974	1 170	1,6	2,9
Znojmo	5 527	2 545	955	5,8	7,3
Jihomoravský kraj	38 683	18 872	18 787	2,1	4,8
Česká republika	289 228	140 722	230 728	1,3	3,9

2. Nástroje aktivní politiky zaměstnanosti v Jihomoravském kraji

Tabulka č. 4 – Osoby podpořené v rámci APZ a rekvalifikace uchazečů a zájemců o zaměstnání

Ukazatel (celkový počet)	Stav k		Celkem od počátku roku do	
	31.1.2017	31.1.2018	31.1.2017	31.1.2018
Osoby podpořené v rámci APZ				
veřejně prospěšné práce (VPP)	151	445	24	14
veřejně prospěšné práce (VPP) - ESF ¹⁾	832	497	23	35
společensky účelná prac. místa (SÚPM)	119	98	3	2
společensky účelná prac. místa (SÚPM) - ESF ¹⁾	1 040	992	116	116
SÚPM - samostatně výděleč. činnost (SVČ)	322	246	10	5
SÚPM - samostatně výděleč. činnost (SVČ) - ESF ¹⁾	0	0	0	0
chrán. prac. místa - zřízená	268	251	205	1
chrán. prac. místa - SVČ osob se ZP	2	2	0	0
ostatní nástroje APZ	164	268	21	30
rekvalifikace uchazečů a zájemců o zaměstnání				
uchazeči a zájemci zařazení do rekvalifikací	0	0	0	0
uchazeči a zájemci zařazení do rekvalifikací - ESF ¹⁾	78	91	85	93
uchazeči a zájemci, kteří zahájili zvolenou rekvalifikaci	1	0	0	0
uchazeči a zájemci, kteří zahájili zvolenou rekvalifikaci - ESF ¹⁾	17	17	6	18
Osoby podpořené v rámci APZ celkem	2 994	2 907	493	314

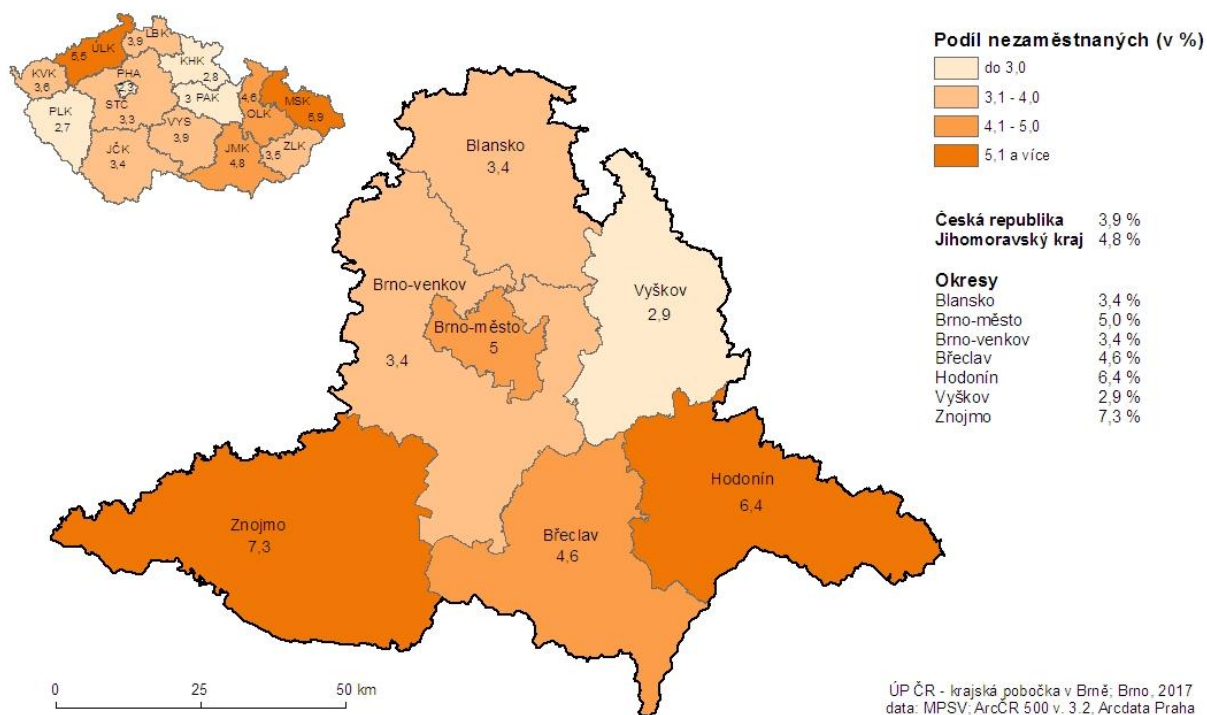
1) financováno převážně z Evropského sociálního fondu

Podrobnější statistické údaje o nástrojích APZ naleznete na stránkách Integrovaného portálu MPSV, v měsíčních statistikách nezaměstnanosti <https://portal.mpsv.cz/sz/stat/nz/mes>

3. MAPA – Podíl nezaměstnaných v okresech kraje

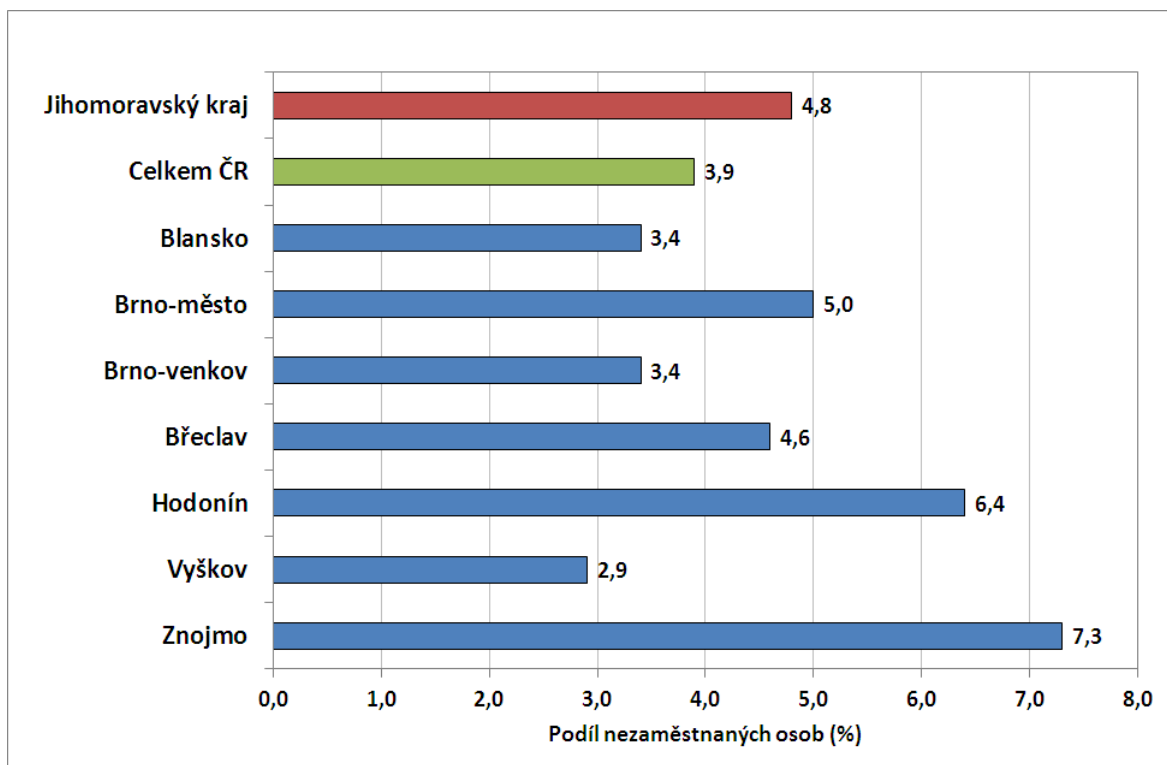
PODÍL NEZAMĚŠTNÝCH NA OBYVATELSTVU VE VĚKU 15 - 64 LET

v Jihomoravském kraji ke 31.1. 2018

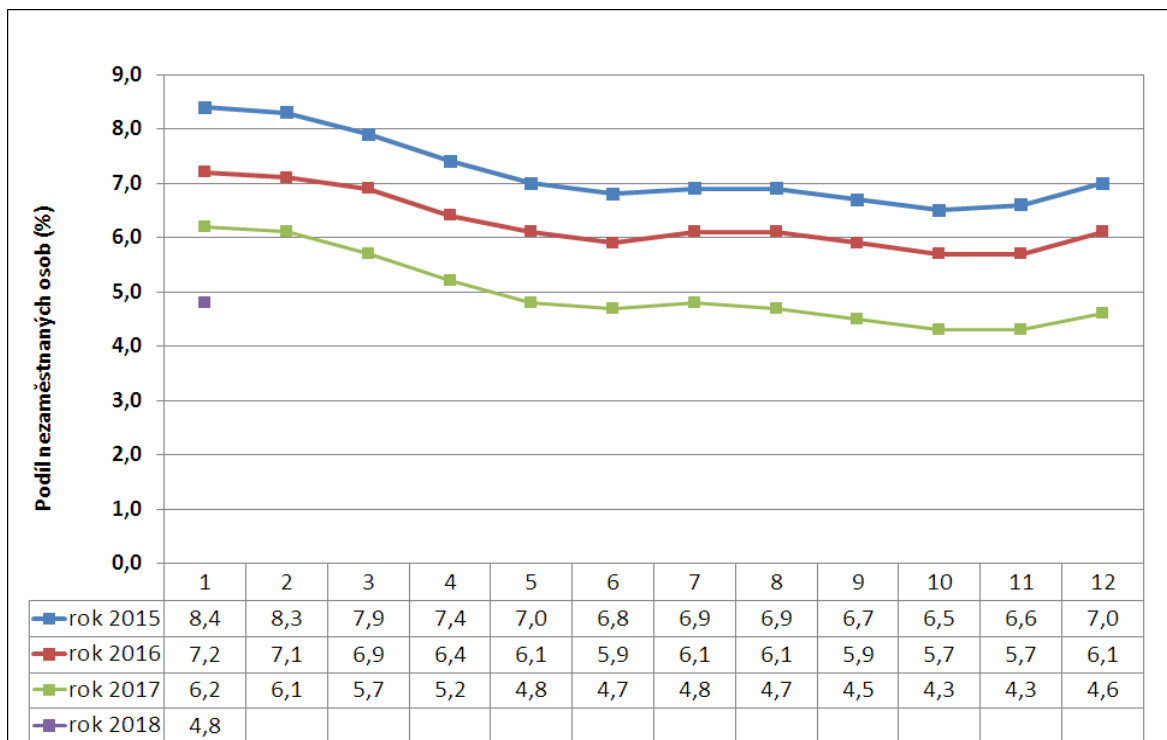


4. GRAFY

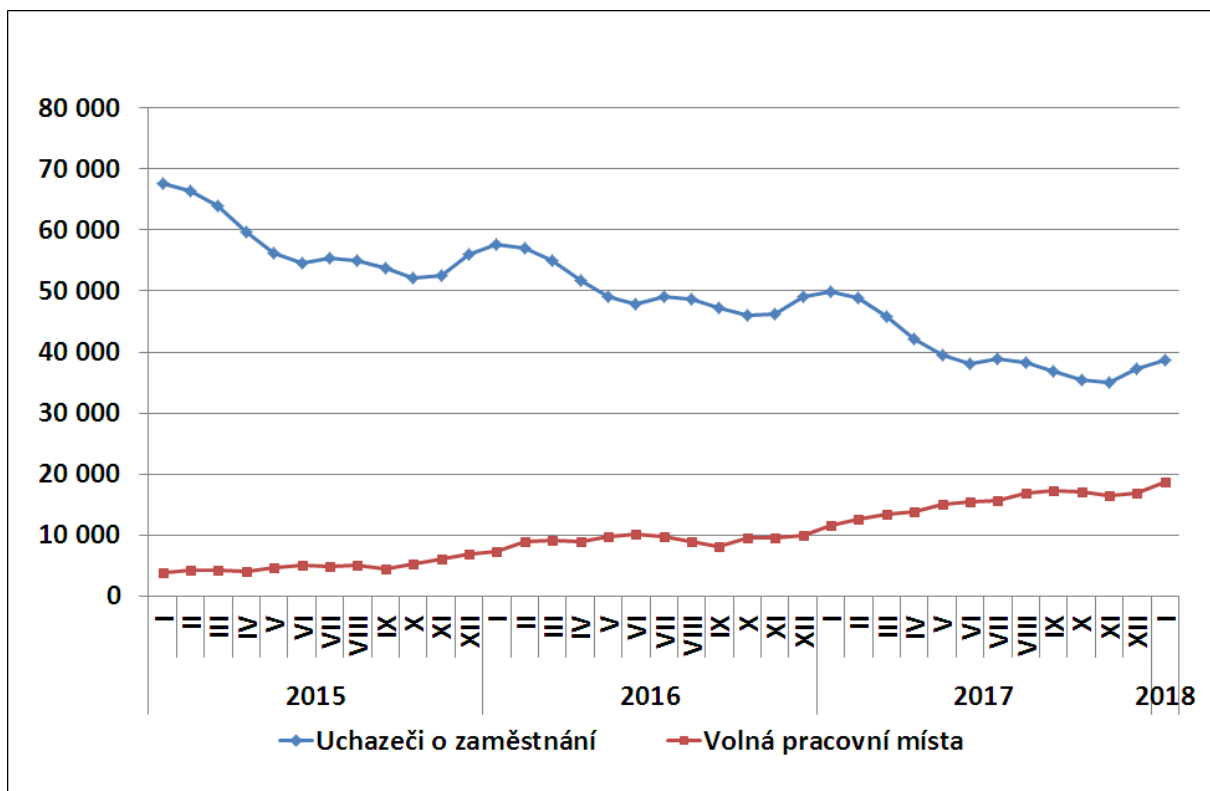
1. Podíl nezaměstnaných osob v okresech Jihomoravského kraje a v ČR k 31.1.2018



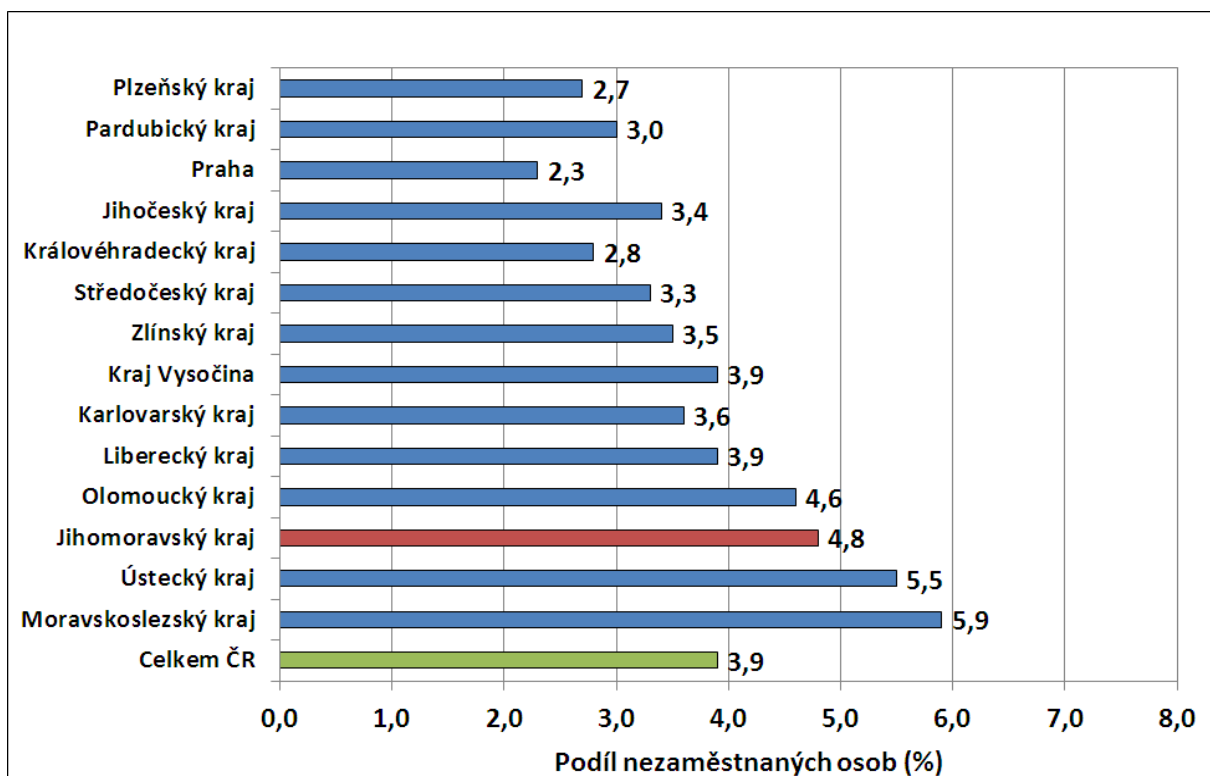
2. Vývoj podílu nezaměstnaných v Jihomoravském kraji v letech 2015-2018 v %



3. Vývoj počtu uchazečů a VPM v Jihomoravském kraji v letech 2015-2018



4. Podíl nezaměstnaných osob v jednotlivých krajích ČR k 31.1.2018 v %



5. Setřídění okresů k 31.1.2018

		PNO v %		mezimés. přírůst./ úbytek nezam. v %		počet uchazečů na 1 VPM
1	Karviná	8,1	Jindřichův Hradec	16,1	Karviná	8,0
2	Jeseník	7,7	Strakonice	14,5	Jeseník	6,1
3	Znojmo	7,3	Český Krumlov	12,5	Ústí nad Labem	6,1
4	Most	7,3	Klatovy	11,4	Znojmo	5,8
5	Bruntál	7,1	Domažlice	11,3	Most	4,9
6	Ostrava-město	6,9	Písek	10,7	Děčín	4,4
7	Hodonín	6,4	Znojmo	10,0	Hodonín	4,2
8	Chomutov	6,1	Prachatice	10,0	Bruntál	4,0
9	Děčín	6,0	Plzeň-sever	9,0	Opava	3,7
10	Ústí nad Labem	5,9	Svitavy	8,4	Sokolov	3,5
11	Přerov	5,5	Děčín	8,0	Žďár nad Sázavou	3,2
12	Český Krumlov	5,5	Chrudim	8,0	Kladno	3,2
13	Louny	5,3	Benešov	7,4	Frydek-Místek	2,9
14	Třebíč	5,1	Břeclav	7,3	Ostrava-město	2,9
15	Brno-město	5,0	Plzeň-jih	7,2	Kroměříž	2,8
16	Sokolov	5,0	Tábor	6,5	Přerov	2,8
17	Šumperk	4,7	Rakovník	6,5	Jablonec nad Nisou	2,6
18	Žďár nad Sázavou	4,6	České Budějovice	6,4	Třebíč	2,5
19	Příbram	4,6	Ústí nad Orlicí	6,1	Blansko	2,5
20	Břeclav	4,6	Kutná Hora	6,0	Břeclav	2,4
21	Kladno	4,5	Příbram	6,0	Chomutov	2,3
22	Kolín	4,5	Tachov	5,9	Šumperk	2,3
23	Kutná Hora	4,5	Náchod	5,8	Louny	2,3
24	Tábor	4,4	Rychnov nad Kněžnou	5,7	Litoměřice	2,2
25	Nymburk	4,3	Třebíč	5,2	Brno-město	2,0
26	Liberec	4,3	Cheb	5,1	Příbram	2,0
27	Semily	4,3	Jičín	5,0	Rakovník	1,9
28	Kroměříž	4,2	Vyškov	5,0	Olomouc	1,8
29	Opava	4,2	Jeseník	4,8	Vsetín	1,8
30	Vsetín	4,2	Hodonín	4,7	Kutná Hora	1,8
31	Mělník	4,2	Žďár nad Sázavou	4,4	Mělník	1,7
32	Litoměřice	4,2	Kolín	4,3	Teplice	1,7
33	Svitavy	4,1	Nymburk	4,1	Vyškov	1,6
34	Teplice	4,1	Uherské Hradiště	4,0	Strakonice	1,6
35	Olomouc	4,1	Brno-venkov	4,0	Náchod	1,6
36	Frydek-Místek	3,9	Nový Jičín	3,9	Kolín	1,6
37	Tachov	3,8	Teplice	3,7	Tábor	1,6
38	Nový Jičín	3,8	Jihlava	3,5	Jindřichův Hradec	1,6
39	Jablonec nad Nisou	3,7	Karlovy Vary	3,5	Svitavy	1,5
40	Rakovník	3,7	Litoměřice	3,5	Jihlava	1,5
41	Strakonice	3,7	Zlín	3,4	Česká Lípa	1,5
42	Jihlava	3,6	Semily	3,3	Prostějov	1,5
43	Náchod	3,5	Šumperk	3,3	Nový Jičín	1,5
44	Karlovy Vary	3,5	Rokycany	3,3	Trutnov	1,5
45	Brno-venkov	3,4	Frydek-Místek	3,1	Havlíčkův Brod	1,5
46	Prachatice	3,4	Vsetín	3,0	Zlín	1,4
47	Blansko	3,4	Kroměříž	3,0	Uherské Hradiště	1,4
48	Prostějov	3,3	Hradec Králové	3,0	Semily	1,3
49	Chrudim	3,3	Česká Lípa	2,8	Hradec Králové	1,1
50	Uherské Hradiště	3,2	Olomouc	2,8	Klatovy	1,1
51	Havlíčkův Brod	3,2	Chomutov	2,8	Liberec	1,1
52	Hradec Králové	3,2	Opava	2,5	Chrudim	1,1
53	Klatovy	3,0	Mělník	2,3	České Budějovice	1,0
54	Beroun	3,0	Louny	2,3	Benešov	1,0
55	Plzeň-sever	3,0	Blansko	2,2	Jičín	0,9
56	Trutnov	3,0	Přerov	2,2	Nymburk	0,9
57	Česká Lípa	2,9	Liberec	1,9	Karlovy Vary	0,9
58	Vyškov	2,9	Praha-východ	1,8	Písek	0,8
59	Jindřichův Hradec	2,9	Most	1,7	Brno-venkov	0,8
60	Rokycany	2,9	Pardubice	1,6	Český Krumlov	0,8
61	Zlín	2,8	Bruntál	1,5	Prachatice	0,7
62	Písek	2,7	Jablonec nad Nisou	1,4	Praha-západ	0,6
63	České Budějovice	2,7	Kladno	1,4	Plzeň-sever	0,6
64	Pardubice	2,6	Mladá Boleslav	0,8	Pelhřimov	0,6
65	Domažlice	2,6	Sokolov	0,7	Domažlice	0,6
66	Ústí nad Orlicí	2,5	Trutnov	0,4	Beroun	0,6
67	Plzeň-jih	2,4	Prostějov	0,4	Ústí nad Orlicí	0,6
68	Praha	2,3	Havlíčkův Brod	0,3	Cheb	0,6
69	Cheb	2,3	Beroun	0,1	Rychnov nad Kněžnou	0,5
70	Pelhřimov	2,2	Pelhřimov	0,1	Praha	0,5
71	Plzeň-město	2,2	Ostrava-město	0,0	Plzeň-město	0,5
72	Jičín	2,2	Brno-město	0,0	Rokycany	0,4
73	Mladá Boleslav	2,2	Karviná	0,0	Mladá Boleslav	0,4
74	Benešov	2,1	Praha-západ	-0,3	Tachov	0,4
75	Praha-západ	1,8	Praha	-0,3	Plzeň-jih	0,3
76	Rychnov nad Kněžnou	1,4	Ústí nad Labem	-0,4	Praha-východ	0,2
77	Praha-východ	1,4	Plzeň-město	-1,0	Pardubice	0,2
	Celkem ČR	3,9	Celkem ČR	3,1	Celkem ČR	1,3