



Úřad práce ČR

Krajská pobočka Úřadu práce ČR
v Brně

Měsíční statistická zpráva
únor 2018

Zpracoval: *RNDr. Eva Toušková*

<https://portal.mpsv.cz/upcr/kp/jhm/statistiky>

Informace o nezaměstnanosti v Jihomoravském kraji ke 28.2.2018

V tomto měsíci celkový počet uchazečů o zaměstnání klesl o 2,4 % na 37 744, počet hlášených volných pracovních míst vzrostl o 5,2. % na 19 768 a podíl nezaměstnaných osob klesl na 4,6 %.

K 28.2.2018 evidoval Úřad práce ČR (ÚP ČR), Krajská pobočka v Brně celkem 37 744 uchazečů o zaměstnání. Jejich počet byl o 939 nižší než na konci předchozího měsíce, ve srovnání se stejným obdobím minulého roku je nižší o 11 115 osob. Z tohoto počtu bylo 35 261 dosažitelných uchazečů o zaměstnání ve věku 15 – 64 let. Bylo to o 1 277 méně než na konci předchozího měsíce. Ve srovnání se stejným obdobím minulého roku byl jejich počet nižší o 11 436.

V průběhu měsíce bylo nově zaevidováno 3 825 osob. Ve srovnání s minulým měsícem to bylo méně o 2 991 osob a v porovnání se stejným obdobím předchozího roku méně o 778 osob.

Z evidence během měsíce odešlo celkem 4 764 uchazečů (ukončená evidence, vyřazení uchazeči). Bylo to o 659 osob méně než v předchozím měsíci a o 861 osob méně než ve stejném měsíci minulého roku. Do zaměstnání z nich ve sledovaném měsíci nastoupilo 3 423, tj. o 288 méně než v předchozím měsíci a o 462 méně než ve stejném měsíci minulého roku, 730 uchazečů o zaměstnání bylo umístěno prostřednictvím úřadu práce tj. o 105 méně než v předchozím měsíci a o 126 méně než ve stejném období minulého roku, 1 341 uchazečů bylo vyřazeno bez umístění.

Meziměsíční pokles počtu nezaměstnaných byl zaznamenán ve všech okresech, největší v okresech Vyškov (6,1 %), Blansko (3,7 %) a Hodonín (2,6 %).

Ke konci měsíce bylo evidováno na ÚP ČR, Krajské pobočce v Brně 18 351 žen. Jejich podíl na celkovém počtu uchazečů činil 48,6 %. V evidenci bylo 6 085 osob se zdravotním postižením, což představovalo 16,1 % z celkového počtu nezaměstnaných.

Ke konci tohoto měsíce bylo evidováno 1 398 absolventů škol všech stupňů vzdělání a mladistvých, jejich počet klesl ve srovnání s předchozím měsícem o 71 osob a ve srovnání se stejným měsícem minulého roku byl nižší o 628 osob. Na celkové nezaměstnanosti se podíleli 3,7%.

Podporu v nezaměstnanosti pobíralo 12 629 uchazečů o zaměstnání, tj. 33,5 % všech uchazečů vedených v evidenci.

Podíl nezaměstnaných osob, tj. počet dosažitelných uchazečů o zaměstnání ve věku 15 -64 let k obyvatelstvu stejného věku, k 28.2.2018 meziměsíčně klesl na 4,6 %.

Podíl nezaměstnaných stejný nebo vyšší než republikový průměr vykázaly 4 okresy, nejvyšší byl v okresech Znojmo (7,1 %) a Hodonín (6,2%) a Brno-město (4,9 %). Nejnižší podíl nezaměstnaných byl zaznamenán v okrese Vyškov (2,7 %).

Podíl nezaměstnaných žen klesl na 4,5 %, podíl nezaměstnaných mužů klesl na 4,7 %.

Kraj evidoval k 28.2.2018 celkem 19 768 volných pracovních míst. Jejich počet byl o 981 vyšší, než v předchozím měsíci a o 7 101 vyšší než ve stejném měsíci minulého roku. Na jedno volné pracovní místo připadalo v průměru 1,9 uchazeče, z toho nejvíce v okresech Znojmo (5,4) a Hodonín (3,9). Z celkového počtu nahlášených volných míst bylo 1 445 vhodných pro osoby se zdravotním postižením (OZP), na jedno volné pracovní místo připadalo 4,2 OZP. Volných pracovních míst pro absolventy a mladistvé bylo registrováno 4 938, na jedno volné místo připadalo 0,3 uchazečů této kategorie.

V rámci aktivní politiky zaměstnanosti (APZ) bylo od počátku roku 2017 prostřednictvím příspěvků APZ podpořeno 434 osob, do rekvalifikačních kurzů bylo zařazeno 381 osob.

Nejčastějšími obory činností, které byly v tomto měsíci podpořeny prostřednictvím SÚPM – SVČ, byly v oblasti služeb a řemesel (kadeřnictví, účetnictví, IT služby, opravy elektro, hodinový manžel, instalatér, truhlář, pokrývač).

Informace o vývoji nezaměstnanosti v ČR v elektronické formě jsou zveřejněny na internetové adrese <https://portal.mpsv.cz/sz/stat>.

1. Základní charakteristika vývoje nezaměstnanosti a volných pracovních míst v Jihomoravském kraji

Tabulka č. 1 - Vývoj nezaměstnanosti

ukazatel (celkový počet)		stav k		
		28.2.2017	31.1.2018	28.2.2018
evidovaní uchazeči o zaměstnání		48 859	38 683	37 744
- z toho	ženy	23 917	18 872	18 351
	absolventi a mladiství	2 026	1 469	1 398
	uchazeči se zdravotním postižením	7 136	6 150	6 085
uchazeči s nárokem na PvN		14 616	13 149	12 629
podíl nezaměstnaných osob v % ¹⁾		6,1	4,8	4,6
volná pracovní místa		12 667	18 787	19 768
počet uchazečů na 1 volné pracovní místo		3,9	2,1	1,9

1) od ledna 2013 nový ukazatel registrované nezaměstnanosti

Tabulka č. 2 - Tok nezaměstnanosti

ukazatel	Počet uchazečů ve sledovaném měsíci		
	únor 2017	leden 2018	únor 2018
nově evidovaní uchazeči o zaměstnání	4 603	6 816	3 825
uchazeči s ukonč. evidencí a vyřazení	5 625	5 423	4 764
- z toho umístění celkem	3 885	3 711	3 423
- z toho umístění úřadem práce	856	835	730

Tabulka č. 3. – Nezaměstnanost v okresech k 28.2.2018

Okres	Počet nezaměstnaných		Volná pracovní místa	Počet uchazečů na 1 VPM	Podíl nezaměstnaných osob [%]
	celkem	z toho ženy			
Blansko	2 469	1 190	1 075	2,3	3,2
Brno-město	13 040	6 809	7 011	1,9	4,9
Brno-venkov	4 784	2 387	6 267	0,8	3,3
Břeclav	3 542	1 586	1 523	2,3	4,4
Hodonín	6 706	2 971	1 734	3,9	6,2
Vyškov	1 790	901	1 147	1,6	2,7
Znojmo	5 413	2 507	1 011	5,4	7,1
Jihomoravský kraj	37 744	18 351	19 768	1,9	4,6
Česká republika	280 899	136 605	239 254	1,2	3,7

2. Nástroje aktivní politiky zaměstnanosti v Jihomoravském kraji

Tabulka č. 4 – Osoby podpořené v rámci APZ a rekvalifikace uchazečů a zájemců o zaměstnání

Ukazatel (celkový počet)	Stav k		Celkem od počátku roku do	
	28.2.2017	28.2.2018	28.2.2017	28.2.2018
Osoby podpořené v rámci APZ				
veřejně prospěšné práce (VPP)	158	408	39	16
veřejně prospěšné práce (VPP) - ESF ¹⁾	568	488	57	63
společensky účelná prac. místa (SÚPM)	110	77	6	3
společensky účelná prac. místa (SÚPM) - ESF ¹⁾	940	1 021	241	243
SÚPM - samostatně výděleč. činnost (SVČ)	320	253	25	24
SÚPM - samostatně výděleč. činnost (SVČ) - ESF ¹⁾	0	0	0	0
chrán. prac. místa - zřízená	269	257	210	10
chrán. prac. místa - SVČ osob se ZP	2	2	0	0
ostatní nástroje APZ	196	282	53	75
rekvalifikace uchazečů a zájemců o zaměstnání				
uchazeči a zájemci zařazení do rekvalifikací	1	0	1	0
uchazeči a zájemci zařazení do rekvalifikací - ESF ¹⁾	169	235	273	360
uchazeči a zájemci, kteří zahájili zvolenou rekvalifikaci	13	0	14	2
uchazeči a zájemci, kteří zahájili zvolenou rekvalifikaci - ESF ¹⁾	55	1	58	19
Osoby podpořené v rámci APZ celkem	2 801	3 024	977	815

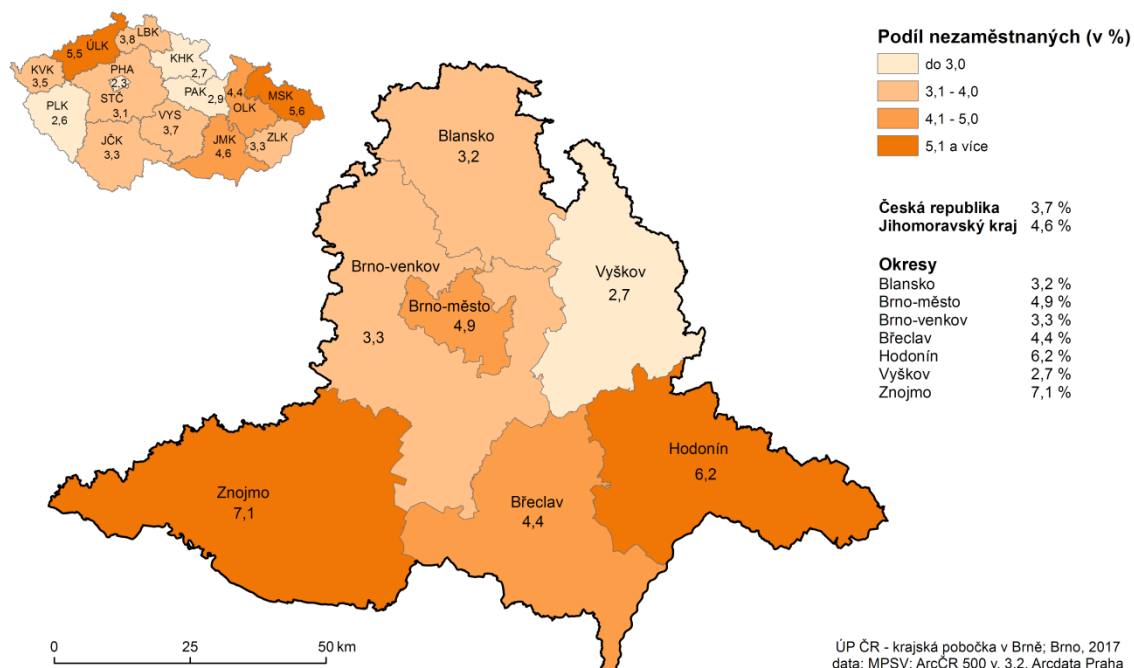
1) financováno převážně z Evropského sociálního fondu

Podrobnější statistické údaje o nástrojích APZ naleznete na stránkách Integrovaného portálu MPSV, v měsíčních statistikách nezaměstnanosti
<https://portal.mpsv.cz/sz/stat/nz/mes>

3. MAPA – Podíl nezaměstnaných v okresech kraje

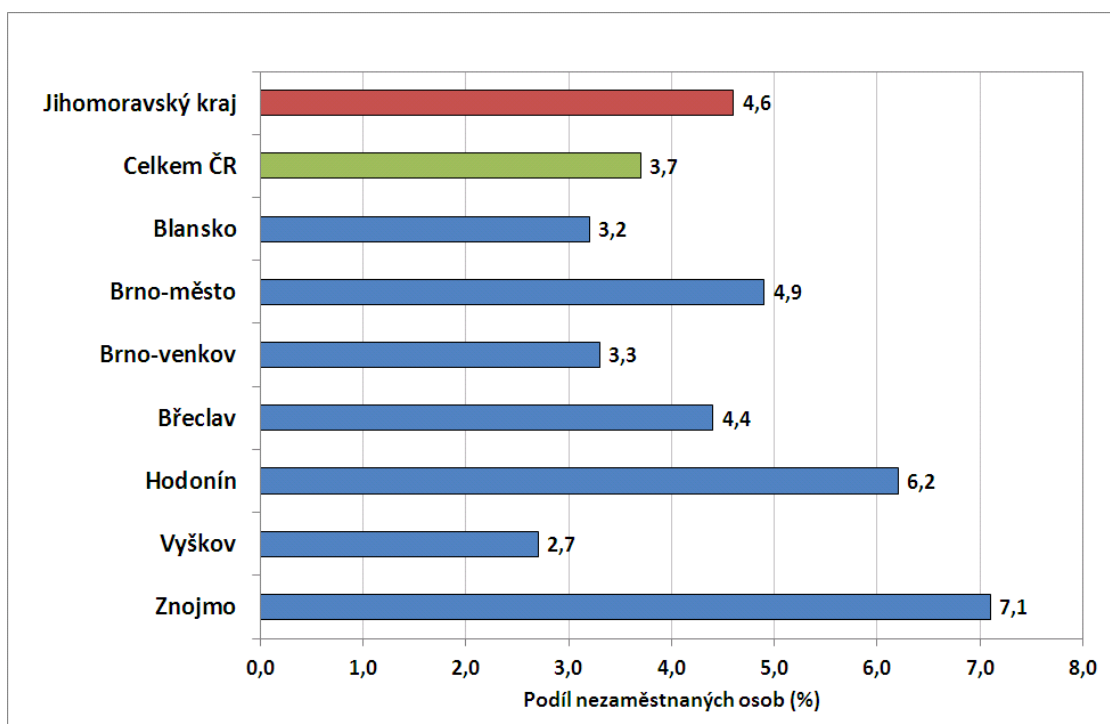
PODÍL NEZAMĚSTNANÝCH NA OBYVATELSTVU VE VĚKU 15 - 64 LET

v Jihomoravském kraji k 28.2. 2018

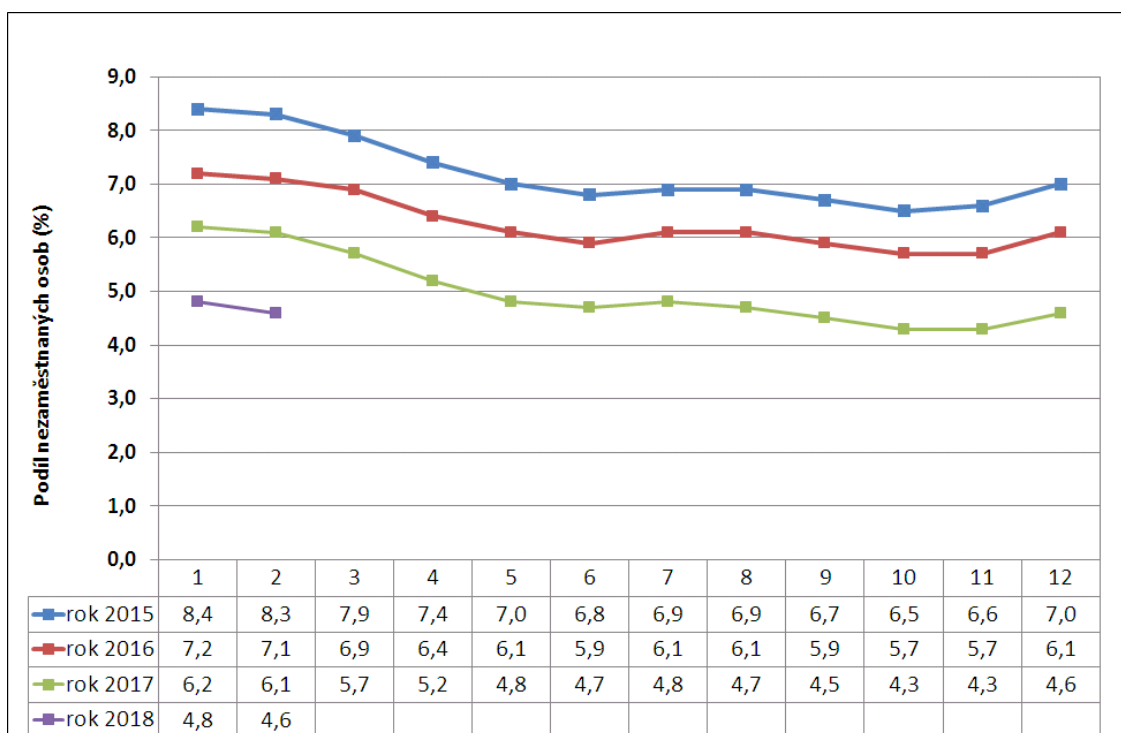


5. GRAFY

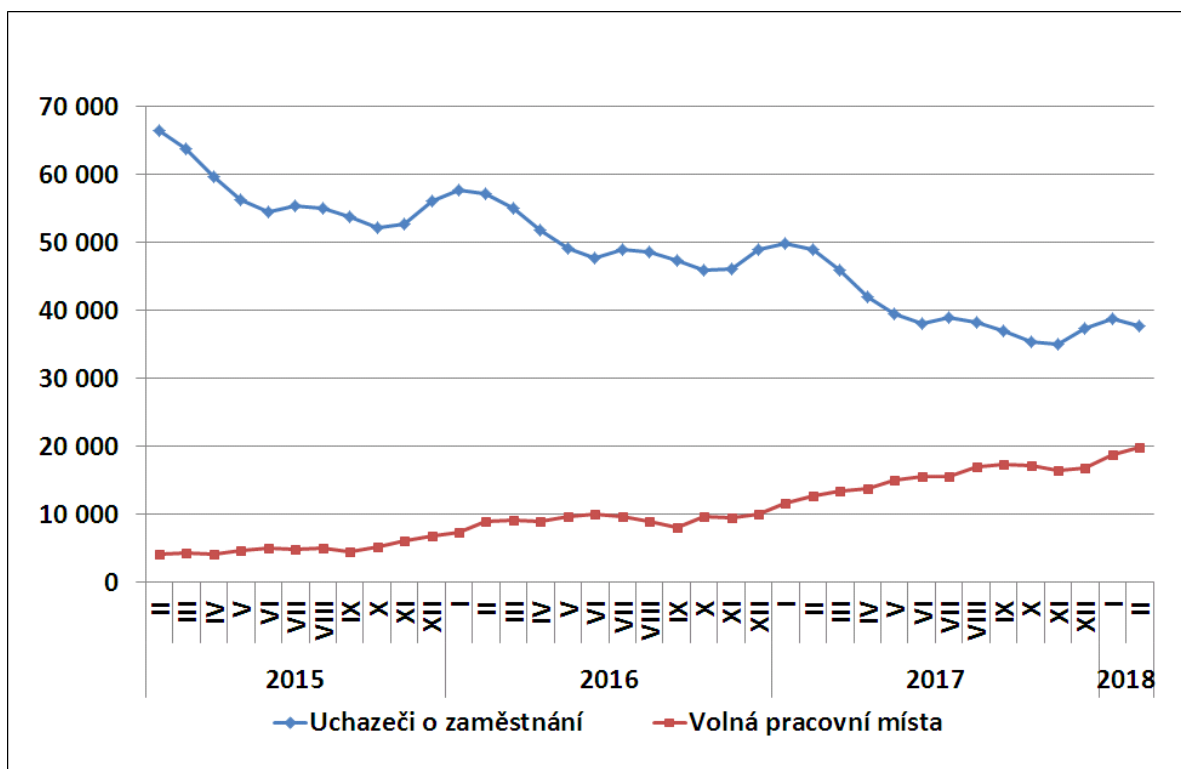
1. Podíl nezaměstnaných osob v okresech Jihomoravského kraje a v ČR k 28.2.2018



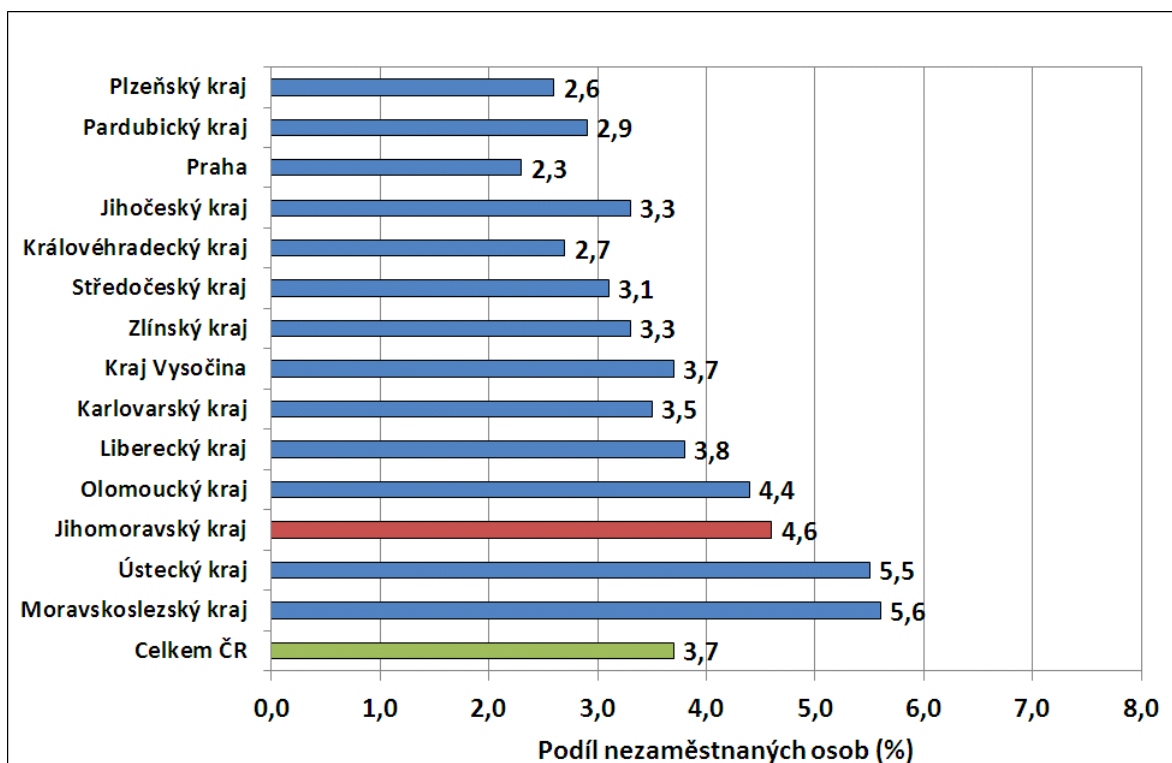
2. Vývoj podílu nezaměstnaných v Jihomoravském kraji v letech 2015-2018 v %



3. Vývoj počtu uchazečů a VPM v Jihomoravském kraji v letech 2015-2018



4. Podíl nezaměstnaných osob v jednotlivých krajích ČR k 28.2.2018 v %



6. Setřídění okresů k 28.2.2018

	PNO v %		mezimés. přírůst./ úbytek nezam. v %		počet uchazečů na 1 VPM	
1	Karviná	7,8	Litoměřice	2,9	Karviná	7,7
2	Jeseník	7,4	Teplice	0,7	Jeseník	5,7
3	Most	7,1	Rychnov nad Kněžnou	-0,3	Ústí nad Labem	5,6
4	Znojmo	7,1	Rakovník	-0,7	Znojmo	5,4
5	Bruntál	6,8	Most	-1,0	Most	4,7
6	Ostrava-město	6,6	Plzeň-sever	-1,1	Děčín	4,1
7	Hodonín	6,2	Jablonec nad Nisou	-1,3	Hodonín	3,9
8	Chomutov	5,9	Nymburk	-1,4	Bruntál	3,6
9	Děčín	5,9	Sokolov	-1,5	Sokolov	3,6
10	Ústí nad Labem	5,7	Kladno	-1,5	Opava	3,4
11	Český Krumlov	5,3	Děčín	-1,6	Ostrava-město	3,0
12	Prerov	5,3	Brno-venkov	-1,9	Kladno	2,9
13	Louny	5,2	Brno-město	-1,9	Frydek-Místek	2,7
14	Třebíč	4,9	Louny	-1,9	Kroměříž	2,7
15	Brno-město	4,9	Ústí nad Labem	-2,0	Prerov	2,5
16	Sokolov	4,8	Znojmo	-2,1	Jablonec nad Nisou	2,4
17	Šumperk	4,5	Praha	-2,1	Třebíč	2,4
18	Příbram	4,5	Liberec	-2,2	Žďár nad Sázavou	2,3
19	Žďár nad Sázavou	4,5	Břeclav	-2,3	Břeclav	2,3
20	Břeclav	4,4	Karviná	-2,3	Blansko	2,3
21	Kolín	4,4	Žďár nad Sázavou	-2,3	Litoměřice	2,3
22	Kladno	4,3	Třebíč	-2,3	Šumperk	2,1
23	Litoměřice	4,3	Náchod	-2,4	Louny	2,0
24	Tábor	4,3	Tábor	-2,4	Chomutov	2,0
25	Nymburk	4,2	Mladá Boleslav	-2,4	Brno-město	1,9
26	Liberec	4,2	Rokycany	-2,4	Příbram	1,8
27	Kutná Hora	4,2	Česká Lípa	-2,5	Kutná Hora	1,7
28	Semily	4,1	Hodonín	-2,6	Teplice	1,7
29	Teplice	4,1	Semily	-2,6	Vsetín	1,6
30	Opava	4,0	Ostrava-město	-2,7	Rakovník	1,6
31	Kroměříž	4,0	Chomutov	-2,7	Olomouc	1,6
32	Mělník	4,0	Beroun	-2,7	Vyškov	1,6
33	Vsetín	3,9	Praha-západ	-2,8	Tábor	1,5
34	Svitavy	3,9	Karlovy Vary	-2,8	Mělník	1,5
35	Olomouc	3,8	Zlín	-2,8	Jihlava	1,5
36	Frydek-Místek	3,8	Příbram	-2,9	Strakonice	1,5
37	Jablonec nad Nisou	3,7	Kolín	-3,0	Trutnov	1,5
38	Tachov	3,6	Ústí nad Orlicí	-3,0	Jindřichův Hradec	1,4
39	Rakovník	3,6	Český Krumlov	-3,1	Kolín	1,4
40	Nový Jičín	3,5	Jeseník	-3,1	Česká Lípa	1,4
41	Strakonice	3,5	Praha-východ	-3,1	Prostějov	1,4
42	Jihlava	3,4	Šumperk	-3,2	Svitavy	1,4
43	Karlovy Vary	3,4	Uherské Hradiště	-3,4	Náchod	1,4
44	Náchod	3,4	Jičín	-3,4	Nový Jičín	1,3
45	Brno-venkov	3,3	Bruntál	-3,4	Uherské Hradiště	1,3
46	Prachatice	3,2	Frydek-Místek	-3,5	Havlíčkův Brod	1,3
47	Blansko	3,2	Prachatice	-3,7	Zlín	1,3
48	Prostějov	3,1	Blansko	-3,7	Semily	1,2
49	Uherské Hradiště	3,1	Opava	-3,7	Hradec Králové	1,0
50	Chrudim	3,1	Jindřichův Hradec	-3,8	Liberec	1,0
51	Hradec Králové	3,1	Písek	-3,8	Chrudim	1,0
52	Havlíčkův Brod	3,0	Cheb	-4,0	České Budějovice	0,9
53	Plzeň-sever	2,9	Pardubice	-4,0	Klatovy	0,9
54	Česká Lípa	2,9	Hradec Králové	-4,0	Nymburk	0,9
55	Beroun	2,9	Plzeň-město	-4,1	Karlovy Vary	0,8
56	Trutnov	2,8	Přerov	-4,1	Benešov	0,8
57	Klatovy	2,8	Strakonice	-4,2	Jičín	0,8
58	Jindřichův Hradec	2,8	Vsetín	-4,4	Písek	0,8
59	Rokycany	2,7	Tachov	-4,5	Brno-venkov	0,8
60	Zlín	2,7	Havlíčkův Brod	-4,5	Český Krumlov	0,7
61	Vyškov	2,7	Nový Jičín	-4,6	Prachatice	0,7
62	Písek	2,6	Domažlice	-4,6	Plzeň-sever	0,6
63	Pardubice	2,5	Mělník	-4,8	Praha-západ	0,6
64	České Budějovice	2,5	Svitavy	-4,8	Beroun	0,6
65	Domažlice	2,4	České Budějovice	-4,9	Cheb	0,6
66	Ústí nad Orlicí	2,4	Kroměříž	-5,0	Ústí nad Orlicí	0,5
67	Praha	2,3	Jihlava	-5,0	Rychnov nad Kněžnou	0,5
68	Cheb	2,2	Olomouc	-5,1	Domažlice	0,5
69	Plzeň-jih	2,2	Trutnov	-5,1	Pelhřimov	0,5
70	Mladá Boleslav	2,1	Pelhřimov	-5,1	Praha	0,5
71	Jičín	2,1	Kutná Hora	-5,2	Plzeň-město	0,5
72	Plzeň-město	2,1	Plzeň-jih	-5,4	Rokycany	0,4
73	Pelhřimov	2,1	Chrudim	-5,4	Mladá Boleslav	0,4
74	Benešov	1,9	Prostějov	-5,5	Tachov	0,3
75	Praha-západ	1,8	Klatovy	-5,5	Plzeň-jih	0,3
76	Rychnov nad Kněžnou	1,4	Vyškov	-6,1	Pardubice	0,2
77	Praha-východ	1,3	Benešov	-6,6	Praha-východ	0,2
	Celkem ČR	3,7	Celkem ČR	-2,9	Celkem ČR	1,2