



Úřad práce ČR

Krajská pobočka Úřadu práce ČR
v Brně

Měsíční statistická zpráva
březen 2018

Zpracovali: *Mgr. Tomáš Řepa, Ph.D.*
RNDr. Eva Toušková

<https://portal.mpsv.cz/upcr/kp/jhm/statistiky>

Informace o nezaměstnanosti v Jihomoravském kraji ke 31.3.2018

V tomto měsíci celkový počet uchazečů o zaměstnání klesl o 6,0 % na 35 497, počet hlášených volných pracovních míst vzrostl o 5,9 % na 20 932 a podíl nezaměstnaných osob klesl na 4,3 %.

Ke 31.3.2018 evidoval Úřad práce ČR (ÚP ČR), Krajská pobočka v Brně celkem 35 497 uchazečů o zaměstnání. Jejich počet byl o 2 247 nižší než na konci předchozího měsíce, ve srovnání se stejným obdobím minulého roku je nižší o 10 332 osob. Z tohoto počtu bylo 33 029 dosažitelných uchazečů o zaměstnání ve věku 15 – 64 let. Bylo to o 2 232 méně než na konci předchozího měsíce. Ve srovnání se stejným obdobím minulého roku byl jejich počet nižší o 10 563.

V průběhu měsíce bylo nově zaevidováno 3 735 osob. Ve srovnání s minulým měsícem to bylo méně o 90 osob a v porovnání se stejným obdobím předchozího roku méně o 723 osob.

Z evidence během měsíce odešlo celkem 5 982 uchazečů (ukončená evidence, vyřazení uchazeči). Bylo to o 1 218 osob více než v předchozím měsíci a o 1 506 osob méně než ve stejném měsíci minulého roku. Do zaměstnání z nich ve sledovaném měsíci nastoupilo 4 531, tj. o 1 108 více než v předchozím měsíci a o 1 018 méně než ve stejném měsíci minulého roku, 873 uchazečů o zaměstnání bylo umístěno prostřednictvím úřadu práce tj. o 143 více než v předchozím měsíci a o 172 méně než ve stejném období minulého roku, 1 451 uchazečů bylo vyřazeno bez umístění.

Meziměsíční pokles počtu nezaměstnaných byl zaznamenán ve všech okresech, největší v okresech Břeclav (11,3 %), Vyškov (9,7 %) a Znojmo (8,8 %).

Ke konci měsíce bylo evidováno na ÚP ČR, Krajské pobočce v Brně 17 603 žen. Jejich podíl na celkovém počtu uchazečů činil 49,6 %. V evidenci bylo 5 951 osob se zdravotním postižením, což představovalo 16,8 % z celkového počtu nezaměstnaných.

Ke konci tohoto měsíce bylo evidováno 1 393 absolventů škol všech stupňů vzdělání a mladistvých, jejich počet klesl ve srovnání s předchozím měsícem o 5 osob

a ve srovnání se stejným měsícem minulého roku byl nižší o 512 osob. Na celkové nezaměstnanosti se podíleli 3,9%.

Podporu v nezaměstnanosti pobíralo 11 006 uchazečů o zaměstnání, tj. 31,0 % všech uchazečů vedených v evidenci.

Podíl nezaměstnaných osob, tj. počet dosažitelných uchazečů o zaměstnání ve věku 15 -64 let k obyvatelstvu stejného věku, ke 31.3.2018 meziměsíčně klesl na 4,3 %.

Podíl nezaměstnaných stejný nebo vyšší než republikový průměr vykazaly 4 okresy, nejvyšší byl v okresech Znojmo (6,4 %) a Hodonín (5,7%) a Brno-město (4,8 %). Nejnižší podíl nezaměstnaných byl zaznamenán v okrese Vyškov (2,4 %).

Podíl nezaměstnaných žen klesl na 4,3 %, podíl nezaměstnaných mužů klesl na 4,3 %.

Kraj evidoval ke 31.3.2018 celkem 20 932 volných pracovních míst. Jejich počet byl o 1 164 vyšší, než v předchozím měsíci a o 7 573 vyšší než ve stejném měsíci minulého roku. Na jedno volné pracovní místo připadalo v průměru 1,7 uchazeče, z toho nejvíce v okresech Znojmo (4,6) a Hodonín (3,1). Z celkového počtu nahlášených volných míst bylo 1 395 vhodných pro osoby se zdravotním postižením (OZP), na jedno volné pracovní místo připadalo 4,3 OZP. Volných pracovních míst pro absolventy a mladistvé bylo registrováno 5 054, na jedno volné místo připadalo 0,3 uchazečů této kategorie.

V rámci aktivní politiky zaměstnanosti (APZ) bylo od počátku roku 2017 prostřednictvím příspěvků APZ podpořeno 756 osob, do rekvalifikačních kurzů bylo zařazeno 531 osob.

Nejčastějšími obory činností, které byly v tomto měsíci podpořeny prostřednictvím SÚPM – SVCČ, byly v oblasti osobních služeb (masáže, pedikúra kadeřnictví, kosmetika).

Informace o vývoji nezaměstnanosti v ČR v elektronické formě jsou zveřejněny na internetové adrese <https://portal.mpsv.cz/sz/stat>.

1. Základní charakteristika vývoje nezaměstnanosti a volných pracovních míst v Jihomoravském kraji

Tabulka č. 1 - Vývoj nezaměstnanosti

ukazatel (celkový počet)		stav k		
		31.3.2017	28.2.2018	31.3.2018
evidovaní uchazeči o zaměstnání		45 829	37 744	35 497
- z toho	ženy	22 914	18 351	17 603
	absolventi a mladiství	1 905	1 398	1 393
	uchazeči se zdravotním postižením	6 955	6 085	5 951
uchazeči s nárokem na PvN		12 721	12 629	11 006
podíl nezaměstnaných osob v % ¹⁾		5,7	4,6	4,3
volná pracovní místa		13 359	19 768	20 932
počet uchazečů na 1 volné pracovní místo		3,4	1,9	1,7

1) od ledna 2013 nový ukazatel registrované nezaměstnanosti

Tabulka č. 2 - Tok nezaměstnanosti

ukazatel	Počet uchazečů ve sledovaném měsíci		
	březen 2017	únor 2018	březen 2018
nově evidovaní uchazeči o zaměstnání	4 458	3 825	3 735
uchazeči s ukonč. evidencí a vyřazení	7 488	4 764	5 982
- z toho umístění celkem	5 549	3 423	4 531
- z toho umístění úřadem práce	1 045	730	873

Tabulka č. 3. – Nezaměstnanost v okresech ke 31.3.2018

Okres	Počet nezaměstnaných		Volná pracovní místa	Počet uchazečů na 1 VPM	Podíl nezaměstnaných osob [%]
	celkem	z toho ženy			
Blansko	2 297	1 116	1 117	2,1	3,0
Brno-město	12 831	6 723	7 372	1,7	4,8
Brno-venkov	4 493	2 250	6 591	0,7	3,0
Břeclav	3 143	1 426	1 448	2,2	3,9
Hodonín	6 182	2 866	2 024	3,1	5,7
Vyškov	1 616	829	1 316	1,2	2,4
Znojmo	4 935	2 393	1 064	4,6	6,4
Jihomoravský kraj	35 497	17 603	20 932	1,7	4,3
Česká republika	263 608	130 709	253 522	1,0	3,5

2. Nástroje aktivní politiky zaměstnanosti v Jihomoravském kraji

Tabulka č. 4 – Osoby podpořené v rámci APZ a rekvalifikace uchazečů a zájemců o zaměstnání

Ukazatel (celkový počet)	Stav k		Celkem od počátku roku do	
	31.3.2017	31.3..2018	31.3.2017	31.3..2018
Osoby podpořené v rámci APZ				
veřejně prospěšné práce (VPP)	170	417	58	40
veřejně prospěšné práce (VPP) - ESF ¹⁾	612	491	138	129
společensky účelná prac. místa (SÚPM)	93	57	10	5
společensky účelná prac. místa (SÚPM) - ESF ¹⁾	1 026	1 017	460	376
SÚPM - samostatně výděleč. činnost (SVČ)	318	253	59	48
SÚPM - samostatně výděleč. činnost (SVČ) - ESF ¹⁾	0	0	0	0
chrán. prac. místa - zřízená	266	241	210	12
chrán. prac. místa - SVČ osob se ZP	2	2	0	0
ostatní nástroje APZ	213	273	79	146
rekvalifikace uchazečů a zájemců o zaměstnání				
uchazeči a zájemci zařazení do rekvalifikací	1	0	1	1
uchazeči a zájemci zařazení do rekvalifikací - ESF ¹⁾	159	92	421	488
uchazeči a zájemci, kteří zahájili zvolenou rekvalifikaci	16	0	29	2
uchazeči a zájemci, kteří zahájili zvolenou rekvalifikaci - ESF ¹⁾	48	0	97	40
Osoby podpořené v rámci APZ celkem	2 924	2 843	1 562	1 287

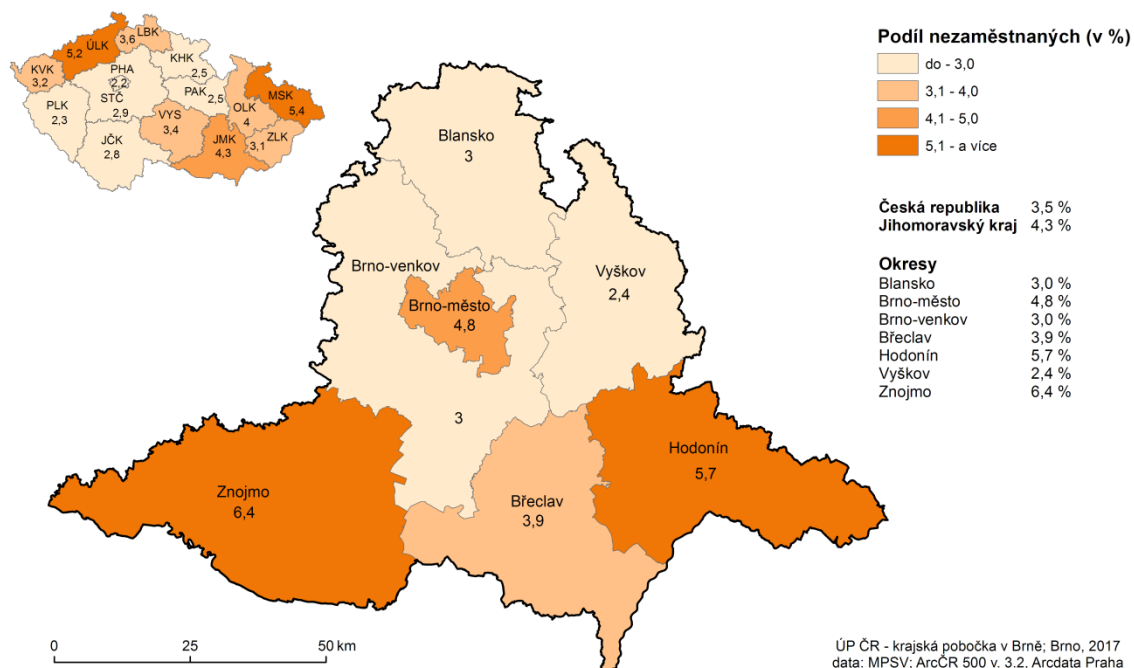
1) financováno převážně z Evropského sociálního fondu

Podrobnější statistické údaje o nástrojích APZ naleznete na stránkách Integrovaného portálu MPSV, v měsíčních statistikách nezaměstnanosti
<https://portal.mpsv.cz/sz/stat/nz/mes>

3. MAPA – Podíl nezaměstnaných v okresech kraje

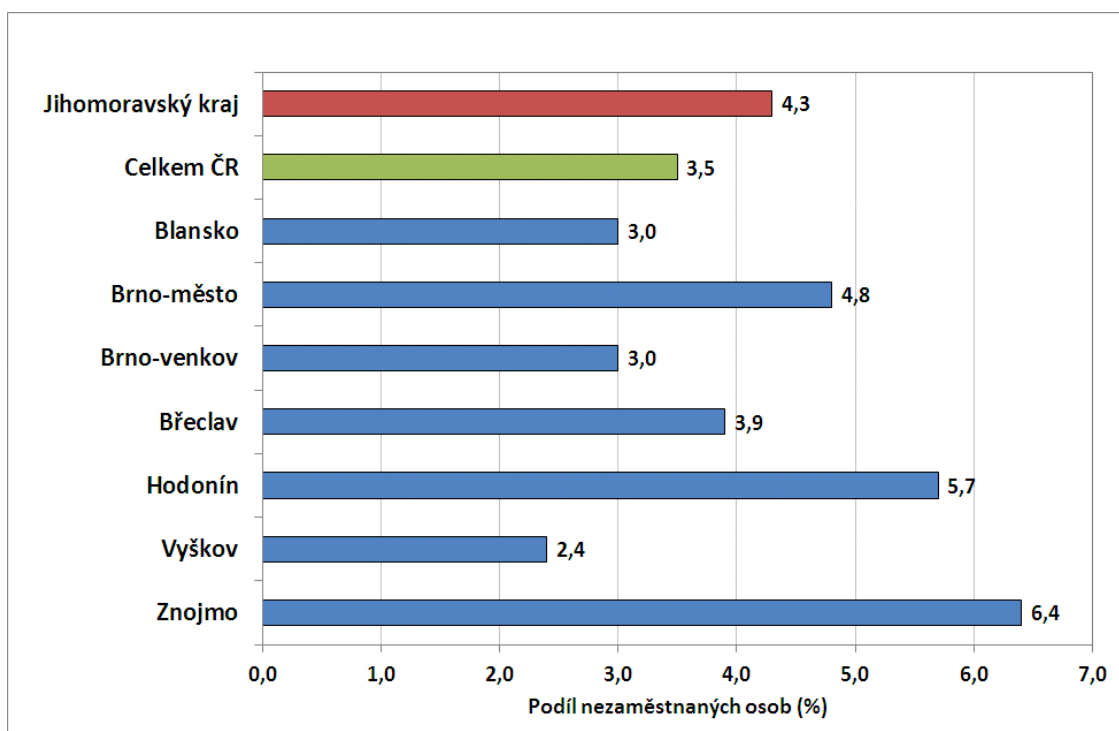
PODÍL NEZAMĚSTNANÝCH NA OBYVATELSTVU VE VĚKU 15 - 64 LET

v Jihomoravském kraji k 31.3.2018

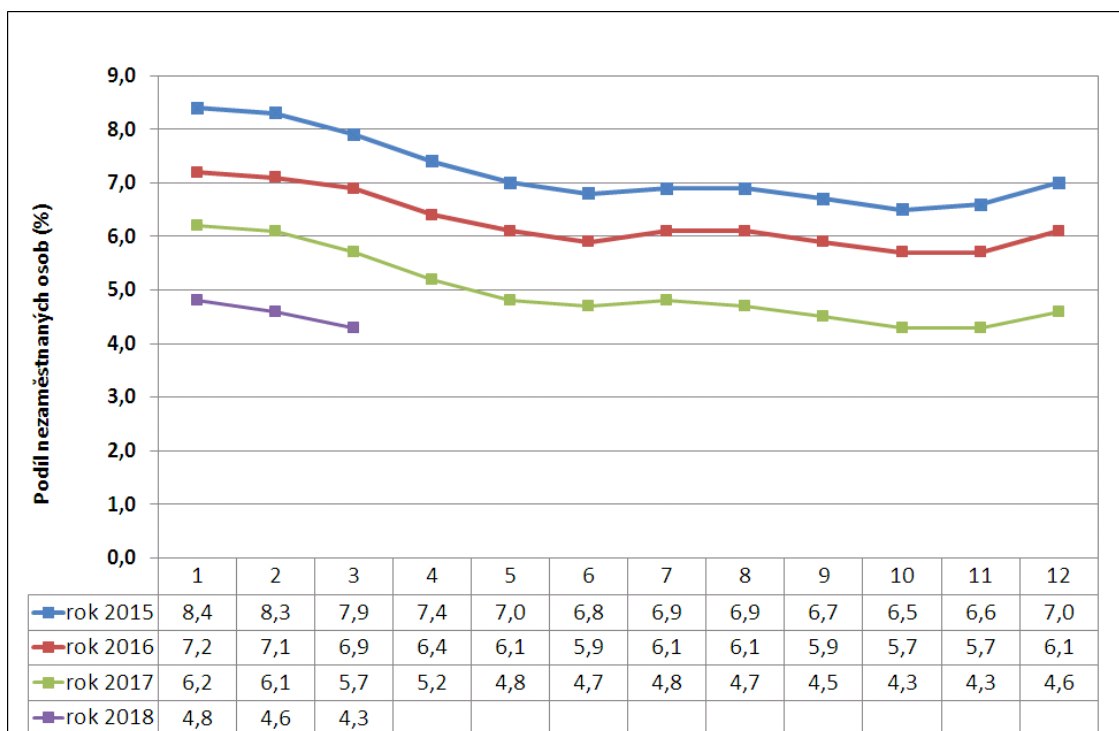


5. GRAFY

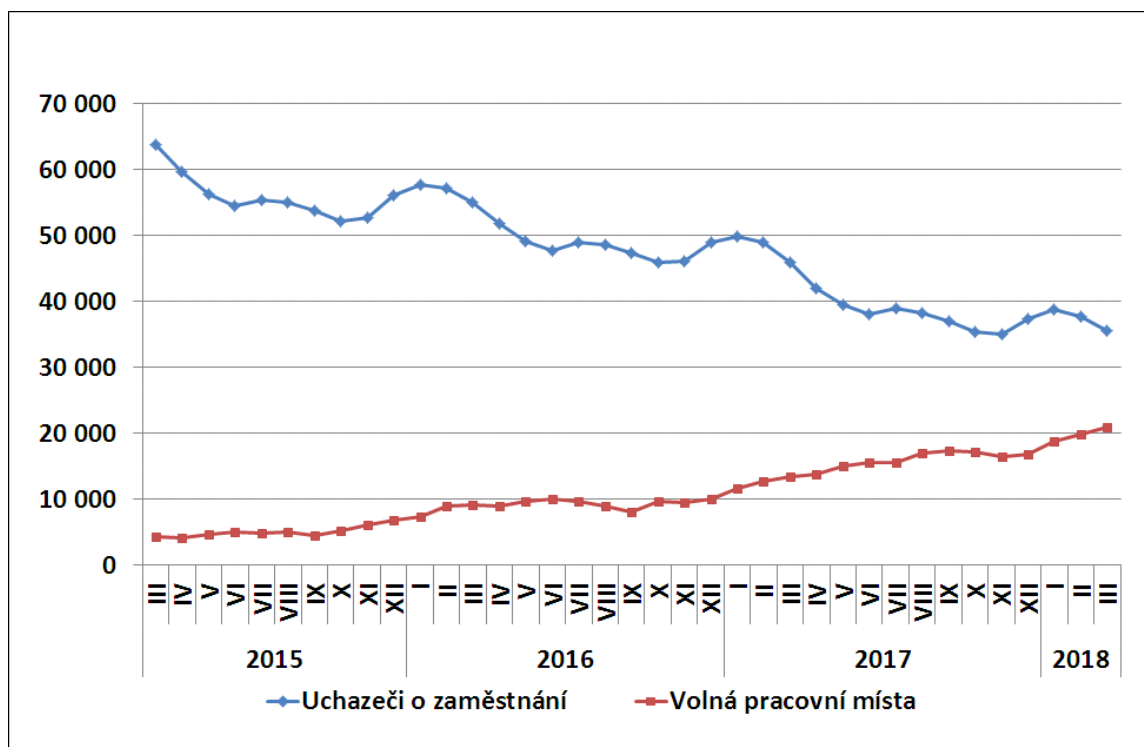
1. Podíl nezaměstnaných osob v okresech Jihomoravského kraje a v ČR ke 31.3.2018



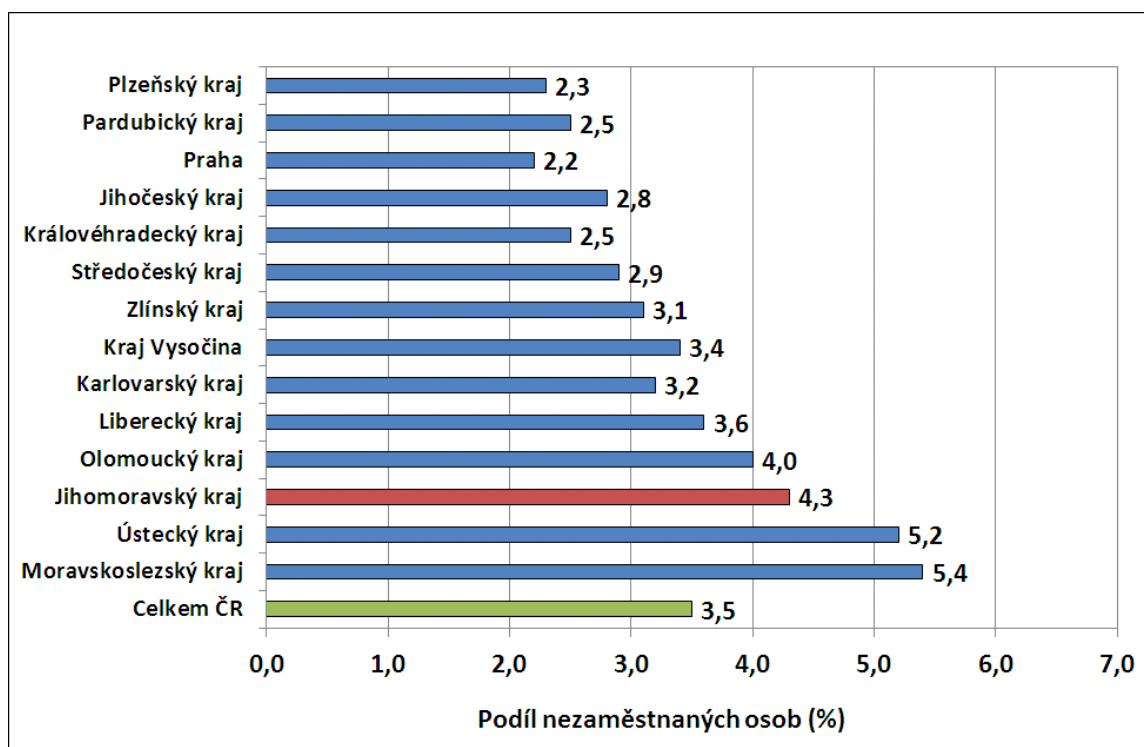
2. Vývoj podílu nezaměstnaných v Jihomoravském kraji v letech 2015-2018 v %



3. Vývoj počtu uchazečů a VPM v Jihomoravském kraji v letech 2015-2018



4. Podíl nezaměstnaných osob v jednotlivých krajích ČR ke 31.3.2018 v %



6. Setřídění okresů k 31.3.2018

	PNO v %		meziměs. přírůst./ úbytek nezam. v %		počet uchazečů na 1 VPM	
1	Karviná	7,6	Kladno	-1,1	Karviná	6,4
2	Most	6,9	Ústí nad Labem	-1,2	Jeseník	5,5
3	Jeseník	6,6	Brno-město	-1,6	Ústí nad Labem	5,1
4	Bruntál	6,6	Praha-východ	-2,1	Znojmo	4,6
5	Znojmo	6,4	Chomutov	-2,1	Most	4,6
6	Ostrava-město	6,4	Mělník	-2,2	Děčín	3,8
7	Chomutov	5,8	Karviná	-2,3	Bruntál	3,4
8	Hodonín	5,7	Most	-3,1	Opava	3,2
9	Ústí nad Labem	5,6	Ostrava-město	-3,2	Sokolov	3,2
10	Děčín	5,5	Liberec	-3,4	Hodonín	3,1
11	Louny	4,9	Praha	-3,8	Ostrava-město	2,8
12	Přerov	4,8	Bruntál	-3,9	Frýdek-Místek	2,4
13	Český Krumlov	4,8	Teplice	-3,9	Přerov	2,3
14	Brno-město	4,8	Nymburk	-4,0	Kroměříž	2,3
15	Sokolov	4,6	Jablonec nad Nisou	-4,0	Jablonec nad Nisou	2,2
16	Třebíč	4,4	Kroměříž	-4,2	Třebíč	2,2
17	Šumperk	4,3	Sokolov	-4,6	Břeclav	2,2
18	Kladno	4,3	Mladá Boleslav	-4,7	Žďár nad Sázavou	2,1
19	Liberec	4,0	Trutnov	-4,9	Blansko	2,1
20	Příbram	4,0	Beroun	-5,0	Šumperk	2,0
21	Nymburk	4,0	Plzeň-město	-5,3	Chomutov	1,9
22	Žďár nad Sázavou	4,0	Praha-západ	-5,4	Kladno	1,9
23	Teplice	4,0	Děčín	-5,5	Litoměřice	1,9
24	Litoměřice	3,9	Louny	-5,6	Brno-město	1,7
25	Břeclav	3,9	Šumperk	-5,9	Rakovník	1,7
26	Kolín	3,9	Česká Lípa	-6,0	Teplice	1,7
27	Mělník	3,9	Brno-venkov	-6,1	Příbram	1,6
28	Semily	3,8	Karlovy Vary	-6,3	Louny	1,6
29	Kroměříž	3,8	Opava	-6,4	Vsetín	1,4
30	Opava	3,8	Frýdek-Místek	-6,4	Kutná Hora	1,4
31	Kutná Hora	3,7	Vsetín	-6,7	Olomouc	1,4
32	Tábor	3,7	Hradec Králové	-6,7	Trutnov	1,4
33	Vsetín	3,7	Jičín	-6,7	Jihlava	1,3
34	Jablonec nad Nisou	3,5	Semily	-6,8	Nový Jičín	1,3
35	Frýdek-Místek	3,5	Plzeň-sever	-6,8	Tábor	1,2
36	Olomouc	3,5	Benešov	-7,0	Strakonice	1,2
37	Svitavy	3,5	Blansko	-7,0	Mělník	1,2
38	Rakovník	3,3	Nový Jičín	-7,2	Kolín	1,2
39	Tachov	3,3	Zlín	-7,3	Vyškov	1,2
40	Nový Jičín	3,3	Rakovník	-7,3	Jindřichův Hradec	1,2
41	Karlovy Vary	3,2	Jihlava	-7,3	Náchod	1,2
42	Jihlava	3,1	Přerov	-7,7	Česká Lípa	1,2
43	Náchod	3,1	Litoměřice	-7,8	Prostějov	1,2
44	Brno-venkov	3,0	Hodonín	-7,8	Uherské Hradiště	1,2
45	Blansko	3,0	Pardubice	-7,9	Svitavy	1,2
46	Strakonice	2,9	Prostějov	-8,5	Havlíčkův Brod	1,1
47	Prostějov	2,8	Český Krumlov	-8,7	Zlín	1,1
48	Hradec Králové	2,8	Znojmo	-8,8	Semily	1,1
49	Uherské Hradiště	2,8	Třebíč	-9,1	Liberec	0,9
50	Beroun	2,7	Jeseník	-9,2	Hradec Králové	0,9
51	Plzeň-sever	2,7	Náchod	-9,2	České Budějovice	0,9
52	Prachatice	2,7	Olomouc	-9,3	Benešov	0,9
53	Česká Lípa	2,7	Uherské Hradiště	-9,4	Nymburk	0,8
54	Trutnov	2,7	Kutná Hora	-9,4	Klatovy	0,8
55	Havlíčkův Brod	2,7	Příbram	-9,5	Karlovy Vary	0,7
56	Chrudim	2,6	Kolín	-9,6	Chrudim	0,7
57	Zlín	2,5	České Budějovice	-9,6	Jičín	0,7
58	Rokycany	2,5	Svitavy	-9,7	Brno-venkov	0,7
59	Vyškov	2,4	Tachov	-9,7	Písek	0,7
60	Klatovy	2,4	Vyškov	-9,7	Český Krumlov	0,7
61	Pardubice	2,3	Cheb	-9,8	Prachatice	0,6
62	České Budějovice	2,3	Rokycany	-9,8	Praha-západ	0,5
63	Jindřichův Hradec	2,2	Žďár nad Sázavou	-9,8	Beroun	0,5
64	Písek	2,2	Rychnov nad Kněžnou	-10,4	Rokycany	0,5
65	Praha	2,2	Ústí nad Orlicí	-10,9	Plzeň-sever	0,5
66	Domažlice	2,1	Pelhřimov	-11,2	Cheb	0,5
67	Ústí nad Orlicí	2,1	Břeclav	-11,3	Ústí nad Orlicí	0,5
68	Mladá Boleslav	2,0	Havlíčkův Brod	-11,6	Pelhřimov	0,4
69	Plzeň-město	2,0	Tábor	-11,8	Praha	0,4
70	Cheb	2,0	Domažlice	-12,0	Rychnov nad Kněžnou	0,4
71	Jičín	1,9	Plzeň-jih	-12,1	Plzeň-město	0,4
72	Plzeň-jih	1,9	Prachatice	-13,0	Domažlice	0,4
73	Pelhřimov	1,9	Strakonice	-13,4	Mladá Boleslav	0,3
74	Benešov	1,8	Klatovy	-13,8	Plzeň-jih	0,3
75	Praha-západ	1,7	Písek	-15,8	Tachov	0,3
76	Praha-východ	1,3	Chrudim	-15,8	Praha-východ	0,2
77	Rychnov nad Kněžnou	1,2	Jindřichův Hradec	-18,4	Pardubice	0,2
	Celkem ČR	3,5	Celkem ČR	-6,2	Celkem ČR	1,0