



Úřad práce ČR

Krajská pobočka Úřadu práce ČR
v Brně

Měsíční statistická zpráva
duben 2018

Zpracovali: *Mgr. Tomáš Řepa, Ph.D.*
RNDr. Eva Toušková

<https://portal.mpsv.cz/upcr/kp/jhm/statistiky>

Informace o nezaměstnanosti v Jihomoravském kraji ke 30.4.2018

V tomto měsíci celkový počet uchazečů o zaměstnání klesl o 8,0 % na 32 658, počet hlášených volných pracovních míst vzrostl o 5,9 % na 22 169 a podíl nezaměstnaných osob klesl na 3,9 %.

Ke 30.4.2018 evidoval Úřad práce ČR (ÚP ČR), Krajská pobočka v Brně celkem 32 658 uchazečů o zaměstnání. Jejich počet byl o 2 839 nižší než na konci předchozího měsíce, ve srovnání se stejným obdobím minulého roku je nižší o 9 398 osob. Z tohoto počtu bylo 30 111 dosažitelných uchazečů o zaměstnání ve věku 15 – 64 let. Bylo to o 2 918 méně než na konci předchozího měsíce. Ve srovnání se stejným obdobím minulého roku byl jejich počet nižší o 9 792.

V průběhu měsíce bylo nově zaevidováno 4 106 osob. Ve srovnání s minulým měsícem to bylo více o 371 osob a v porovnání se stejným obdobím předchozího roku méně o 87 osob.

Z evidence během měsíce odešlo celkem 6 945 uchazečů (ukončená evidence, vyřazení uchazeči). Bylo to o 963 osob více než v předchozím měsíci a o 1 021 osob méně než ve stejném měsíci minulého roku. Do zaměstnání z nich ve sledovaném měsíci nastoupilo 5 397, tj. o 866 více než v předchozím měsíci a o 856 méně než ve stejném měsíci minulého roku, 1 253 uchazečů o zaměstnání bylo umístěno prostřednictvím úřadu práce tj. o 380 více než v předchozím měsíci a o 306 méně než ve stejném období minulého roku, 1 548 uchazečů bylo vyřazeno bez umístění.

Meziměsíční pokles počtu nezaměstnaných byl zaznamenán ve všech okresech, největší v okresech Břeclav (17,8 %), Znojmo (15,1 %) a Hodonín (9,4 %).

Ke konci měsíce bylo evidováno na ÚP ČR, Krajské pobočce v Brně 16 770 žen. Jejich podíl na celkovém počtu uchazečů činil 51,4 %. V evidenci bylo 5 800 osob se zdravotním postižením, což představovalo 17,8 % z celkového počtu nezaměstnaných.

Ke konci tohoto měsíce bylo evidováno 1 318 absolventů škol všech stupňů vzdělání a mladistvých, jejich počet klesl ve srovnání s předchozím měsícem o 75 osob

a ve srovnání se stejným měsícem minulého roku byl nižší o 434 osob. Na celkové nezaměstnanosti se podíleli 4%.

Podporu v nezaměstnanosti pobíralo 9 154 uchazečů o zaměstnání, tj. 28,0 % všech uchazečů vedených v evidenci.

Podíl nezaměstnaných osob, tj. počet dosažitelných uchazečů o zaměstnání ve věku 15 -64 let k obyvatelstvu stejného věku, ke 30.4.2018 meziměsíčně klesl na 3,9 %.

Podíl nezaměstnaných stejný nebo vyšší než republikový průměr vykázaly 4 okresy, nejvyšší byl v okresech Znojmo (5,4 %), Hodonín (5,1 %) a Brno-město (4,6 %). Nejnižší podíl nezaměstnaných byl zaznamenán v okrese Vyškov (2,3 %).

Podíl nezaměstnaných žen klesl na 4,1 %, podíl nezaměstnaných mužů klesl na 3,8 %.

Kraj evidoval ke 30.4.2018 celkem 22 169 volných pracovních míst. Jejich počet byl o 1 237 vyšší, než v předchozím měsíci a o 8 370 vyšší než ve stejném měsíci minulého roku. Na jedno volné pracovní místo připadalo v průměru 1,5 uchazeče, z toho nejvíce v okresech Znojmo (3,2) a Hodonín (2,8). Z celkového počtu nahlášených volných míst bylo 1 445 vhodných pro osoby se zdravotním postižením (OZP), na jedno volné pracovní místo připadalo 4,0 OZP. Volných pracovních míst pro absolventy a mladistvé bylo registrováno 5 248, na jedno volné místo připadalo 0,25 uchazečů této kategorie.

V rámci aktivní politiky zaměstnanosti (APZ) bylo od počátku roku 2017 prostřednictvím příspěvků APZ podpořeno 1 485 osob, do rekvalifikačních kurzů bylo zařazeno 817 osob.

Nejčastější obory činností, které byly v tomto měsíci podpořeny prostřednictvím SÚPM – SVČ, se nacházely v oblasti osobních služeb (masáže, pedikúra, kosmetické služby, úprava psů, úklid domácností a firem) a dále i některých řemesel (zedník, pokrývač).

Informace o vývoji nezaměstnanosti v ČR v elektronické formě jsou zveřejněny na internetové adrese <https://portal.mpsv.cz/sz/stat>.

1. Základní charakteristika vývoje nezaměstnanosti a volných pracovních míst v Jihomoravském kraji

Tabulka č. 1 - Vývoj nezaměstnanosti

ukazatel (celkový počet)		stav k		
		30.4.2017	31.3.2018	30.4.2018
evidovaní uchazeči o zaměstnání		42 056	35 497	32 685
- z toho	ženy	21 625	17 603	16 770
	absolventi a mladiství	1 752	1 393	1 318
	uchazeči se zdravotním postižením	6 670	5 951	5 800
uchazeči s nárokem na PvN		10 499	11 006	9 154
podíl nezaměstnaných osob v % ¹⁾		5,2	4,3	3,9
volná pracovní místa		13 799	20 932	22 169
počet uchazečů na 1 volné pracovní místo		3,0	1,7	1,5

1) od ledna 2013 nový ukazatel registrované nezaměstnanosti

Tabulka č. 2 - Tok nezaměstnanosti

ukazatel	Počet uchazečů ve sledovaném měsíci		
	duben 2017	březen 2018	duben 2018
nově evidovaní uchazeči o zaměstnání	4 193	3 735	4 106
uchazeči s ukonč. evidencí a vyřazení	7 966	5 982	6 945
- z toho umístění celkem	6 253	4 531	5 397
- z toho umístění úřadem práce	1 559	873	1 253

Tabulka č. 3. – Nezaměstnanost v okresech ke 30.4.2018

Okres	Počet nezaměstnaných		Volná pracovní místa	Počet uchazečů na 1 VPM	Podíl nezaměstnaných osob [%]
	celkem	z toho ženy			
Blansko	2 177	1 095	1 209	1,8	2,8
Brno-město	12 473	6 566	7 640	1,6	4,6
Brno-venkov	4 159	2 173	6 859	0,6	2,8
Břeclav	2 584	1 269	1 662	1,6	3,1
Hodonín	5 598	2 731	1 985	2,8	5,1
Vyškov	1 475	800	1 512	1,0	2,3
Znojmo	4 192	2 136	1 302	3,2	5,4
Jihomoravský kraj	32 658	16 770	22 169	1,5	3,9
Česká republika	242 798	124 577	267 107	0,9	3,2

2. Nástroje aktivní politiky zaměstnanosti v Jihomoravském kraji

Tabulka č. 4 – Osoby podpořené v rámci APZ a rekvalifikace uchazečů a zájemců o zaměstnání

Ukazatel (celkový počet)	Stav k		Celkem od počátku roku do	
	30.4.2017	30.4..2018	30.4.2017	30.4..2018
Osoby podpořené v rámci APZ				
veřejně prospěšné práce (VPP)	452	473	355	186
veřejně prospěšné práce (VPP) - ESF ¹⁾	720	621	588	439
společensky účelná prac. místa (SÚPM)	98	60	44	30
společensky účelná prac. místa (SÚPM) - ESF ¹⁾	1 057	1 095	725	544
SÚPM - samostatně výděleč. činnost (SVČ)	307	252	82	73
SÚPM - samostatně výděleč. činnost (SVČ) - ESF ¹⁾	0	0	0	0
chrán. prac. místa - zřízená	261	227	215	13
chrán. prac. místa - SVČ osob se ZP	2	2	0	0
ostatní nástroje APZ	226	274	104	200
rekvalifikace uchazečů a zájemců o zaměstnání				
uchazeči a zájemci zařazení do rekvalifikací	0	1	1	3
uchazeči a zájemci zařazení do rekvalifikací - ESF ¹⁾	130	123	531	679
uchazeči a zájemci, kteří zahájili zvolenou rekvalifikaci	27	12	43	16
uchazeči a zájemci, kteří zahájili zvolenou rekvalifikaci - ESF ¹⁾	48	35	138	119
Osoby podpořené v rámci APZ celkem	3 328	3 175	2 826	2 302

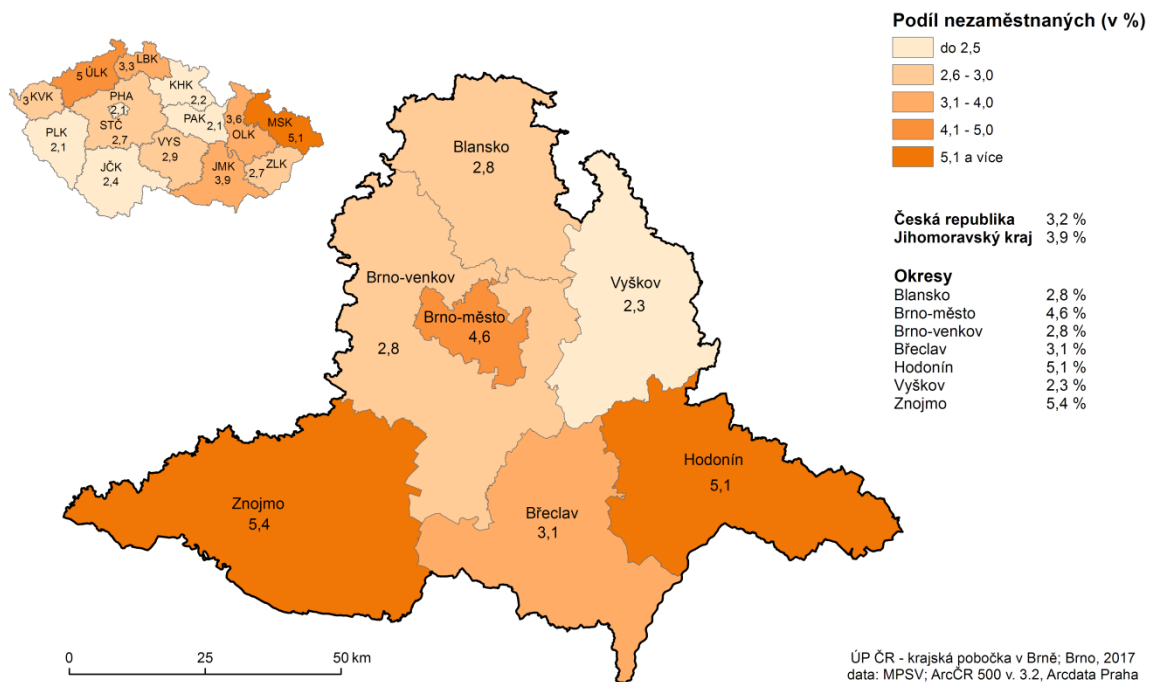
1) financováno převážně z Evropského sociálního fondu

Podrobnější statistické údaje o nástrojích APZ naleznete na stránkách Integrovaného portálu MPSV, v měsíčních statistikách nezaměstnanosti <https://portal.mpsv.cz/sz/stat/nz/mes>

3. MAPA – Podíl nezaměstnaných v okresech kraje

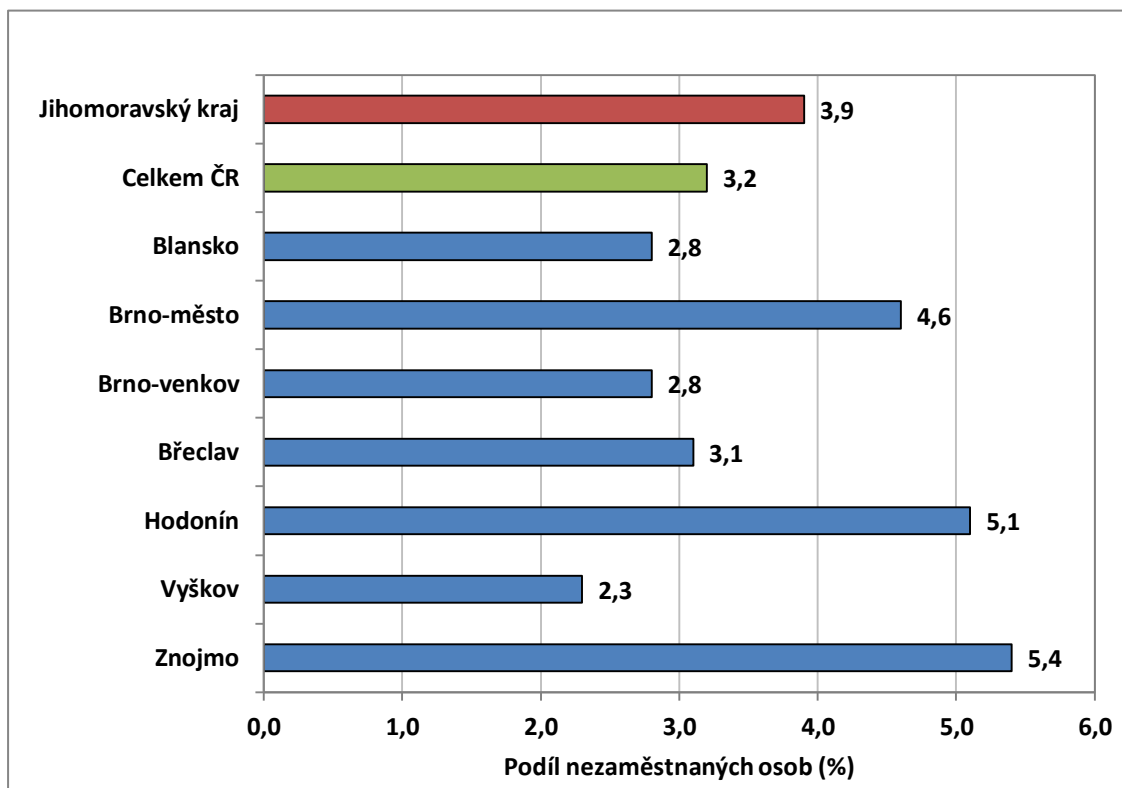
PODÍL NEZAMĚSTNANÝCH NA OBYVATELSTVU VE VĚKU 15 - 64 LET

v Jihomoravském kraji k 30.4.2018

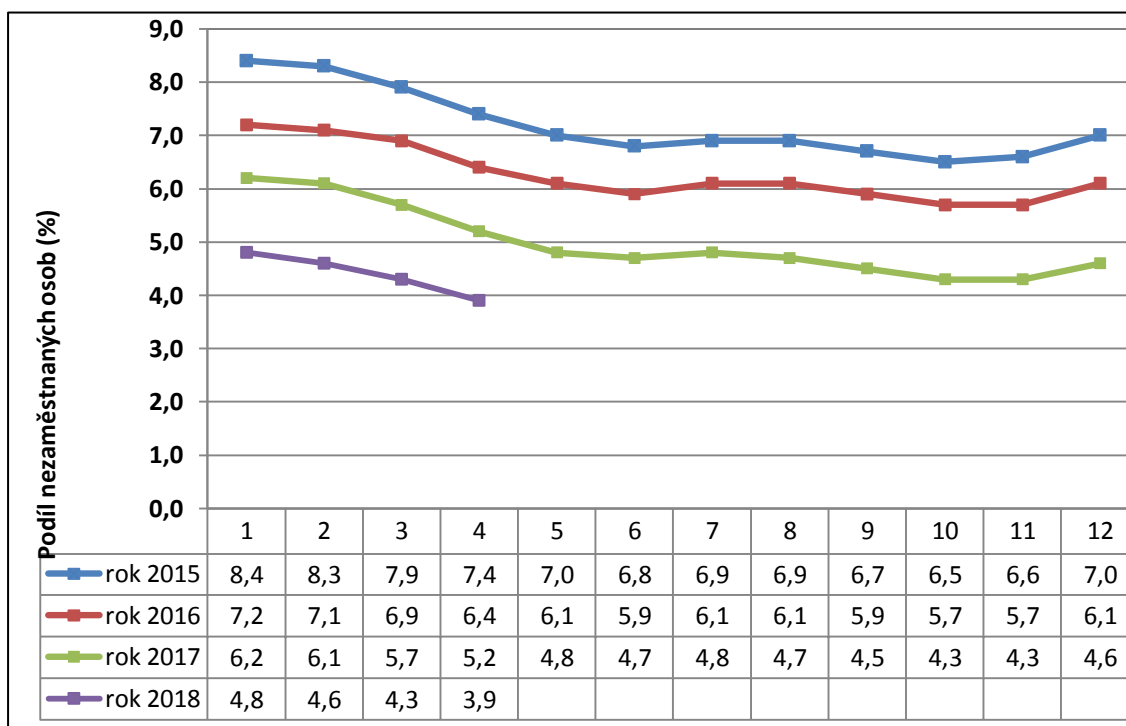


5. GRAFY

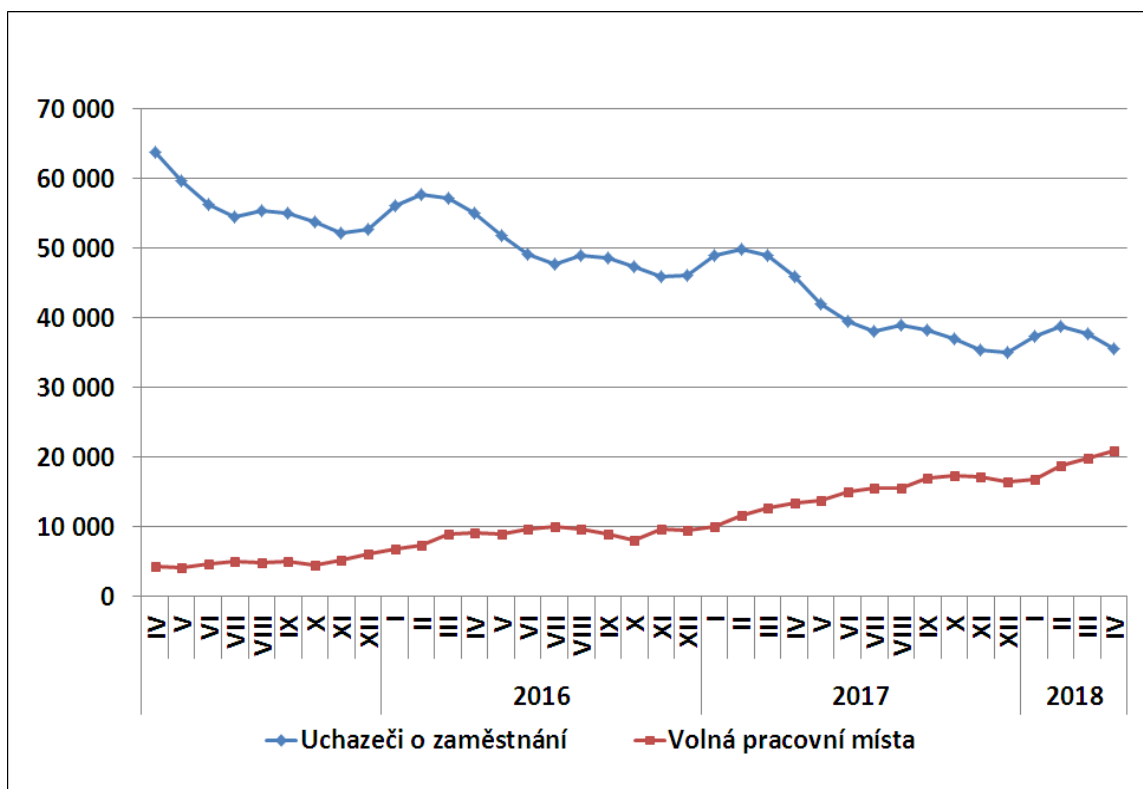
1. Podíl nezaměstnaných osob v okresech Jihomoravského kraje a v ČR ke 30.4.2018



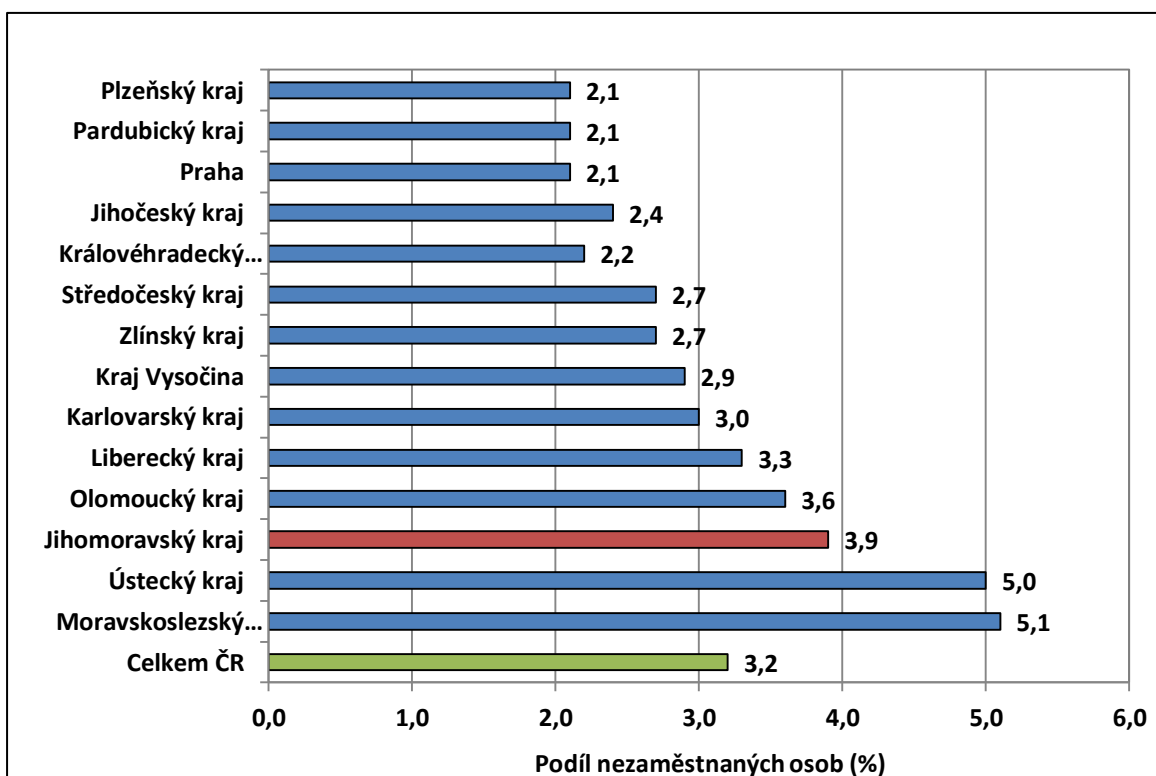
2. Vývoj podílu nezaměstnaných v Jihomoravském kraji v letech 2015-2018 v %



3. Vývoj počtu uchazečů a VPM v Jihomoravském kraji v letech 2015-2018



4. Podíl nezaměstnaných osob v jednotlivých krajích ČR ke 30.4.2018 v %



6. Setřídění okresů k 30.4.2018

SETŘÍDĚNÍ OKRESŮ k 30. dubnu 2018						
		PNO v %		meziměs. přírůst./ úbytek nezam. v %		počet uchazečů na 1 VPM
1	Karviná	7,5	Rokycany	1,6	Karviná	6,1
2	Most	6,7	Teplice	-0,5	Ústí nad Labem	4,8
3	Ostrava-město	6,2	Praha-západ	-1,7	Most	4,6
4	Bruntál	5,9	Karviná	-2,2	Jeseník	4,5
5	Jeseník	5,8	Ústí nad Labem	-2,4	Znojmo	3,2
6	Chomutov	5,7	Praha	-2,6	Děčín	3,1
7	Ústí nad Labem	5,5	Jablonec nad Nisou	-2,7	Bruntál	2,9
8	Znojmo	5,4	Brno-město	-2,8	Hodonín	2,8
9	Hodonín	5,1	Ostrava-město	-3,1	Sokolov	2,6
10	Děčín	5,0	Kladno	-3,1	Opava	2,5
11	Brno-město	4,6	Chomutov	-3,2	Ostrava-město	2,4
12	Louny	4,6	Most	-3,9	Jablonec nad Nisou	2,2
13	Přerov	4,4	Mladá Boleslav	-3,9	Frydek-Místek	2,1
14	Sokolov	4,3	Beroun	-4,8	Kladno	2,0
15	Kladno	4,1	Liberec	-5,1	Kroměříž	2,0
16	Český Krumlov	4,0	Blansko	-5,2	Chomutov	2,0
17	Teplice	3,9	Kolín	-5,7	Přerov	1,9
18	Liberec	3,8	Karlovy Vary	-6,1	Třebíč	1,8
19	Nymburk	3,7	Louny	-6,2	Blansko	1,8
20	Šumperk	3,7	Rychnov nad Kněžnou	-6,3	Žďár nad Sázavou	1,8
21	Třebíč	3,7	Mělník	-6,6	Šumperk	1,7
22	Příbram	3,6	Plzeň-město	-6,7	Litoměřice	1,6
23	Kolín	3,6	Hradec Králové	-6,8	Brno-město	1,6
24	Mělník	3,6	Sokolov	-6,9	Teplice	1,6
25	Litoměřice	3,6	Domažlice	-6,9	Louny	1,6
26	Semily	3,5	Nymburk	-7,0	Břeclav	1,6
27	Žďár nad Sázavou	3,4	Praha-východ	-7,0	Rakovník	1,5
28	Jablonec nad Nisou	3,4	Brno-venkov	-7,4	Příbram	1,3
29	Kroměříž	3,4	Litoměřice	-7,6	Vsetín	1,2
30	Opava	3,2	Prostějov	-7,8	Olomouc	1,1
31	Vsetín	3,2	České Budějovice	-8,1	Kutná Hora	1,1
32	Tábor	3,2	Trutnov	-8,3	Nový Jičín	1,1
33	Kutná Hora	3,1	Děčín	-8,6	Jihlava	1,1
34	Břeclav	3,1	Nový Jičín	-8,6	Kolín	1,1
35	Frydek-Místek	3,1	Vyškov	-8,7	Trutnov	1,1
36	Olomouc	3,1	Přerov	-9,0	Zlín	1,0
37	Karlovy Vary	3,0	Hodonín	-9,4	Havlíčkův Brod	1,0
38	Nový Jičín	3,0	Semily	-9,6	Strakonice	1,0
39	Rakovník	2,9	Příbram	-9,7	Uherské Hradiště	1,0
40	Jihlava	2,8	Jihlava	-10,1	Mělník	1,0
41	Blansko	2,8	Havlíčkův Brod	-10,1	Prostějov	1,0
42	Tachov	2,8	Frydek-Místek	-10,2	Vyškov	1,0
43	Brno-venkov	2,8	Kroměříž	-10,3	Náchod	0,9
44	Náchod	2,7	Zlín	-10,4	Semily	0,9
45	Prostějov	2,6	Olomouc	-10,6	Tábor	0,9
46	Svitavy	2,6	Bruntál	-10,6	Česká Lípa	0,9
47	Hradec Králové	2,6	Česká Lípa	-10,7	Liberec	0,9
48	Beroun	2,5	Vsetín	-11,1	Svitavy	0,8
49	Rokycany	2,5	Cheb	-11,2	Jindřichův Hradec	0,8
50	Trutnov	2,5	Benešov	-11,3	Hradec Králové	0,8
51	Strakonice	2,4	Uherské Hradiště	-11,4	Nymburk	0,7
52	Uherské Hradiště	2,4	Pardubice	-11,5	České Budějovice	0,7
53	Havlíčkův Brod	2,4	Plzeň-sever	-11,6	Klatovy	0,7
54	Česká Lípa	2,4	Rakovník	-12,0	Benešov	0,7
55	Plzeň-sever	2,3	Ústí nad Orlicí	-12,1	Karlovy Vary	0,7
56	Zlín	2,3	Tachov	-12,4	Chrudim	0,6
57	Vyškov	2,3	Plzeň-jih	-12,4	Brno-venkov	0,6
58	Prachatice	2,1	Náchod	-12,6	Rokycany	0,5
59	Praha	2,1	Opava	-12,8	Písek	0,5
60	České Budějovice	2,1	Šumperk	-13,3	Jičín	0,5
61	Pardubice	2,0	Jičín	-13,5	Český Krumlov	0,5
62	Chrudim	2,0	Jeseník	-13,7	Praha-západ	0,5
63	Domažlice	2,0	Tábor	-13,9	Prachatice	0,5
64	Klatovy	2,0	Žďár nad Sázavou	-14,3	Beroun	0,5
65	Mladá Boleslav	1,9	Kutná Hora	-14,4	Cheb	0,4
66	Ústí nad Orlicí	1,8	Strakonice	-14,6	Plzeň-sever	0,4
67	Plzeň-město	1,8	Znojmo	-15,1	Praha	0,4
68	Cheb	1,7	Pelhřimov	-15,3	Ústí nad Orlicí	0,4
69	Písek	1,7	Český Krumlov	-15,7	Rychnov nad Kněžnou	0,4
70	Praha-západ	1,6	Třebíč	-16,2	Pelhřimov	0,3
71	Jičín	1,6	Klatovy	-16,6	Domažlice	0,3
72	Plzeň-jih	1,6	Břeclav	-17,8	Plzeň-město	0,3
73	Jindřichův Hradec	1,6	Prachatice	-19,3	Mladá Boleslav	0,3
74	Benešov	1,6	Písek	-20,1	Plzeň-jih	0,2
75	Pelhřimov	1,5	Chrudim	-21,4	Tachov	0,2
76	Praha-východ	1,2	Svitavy	-23,4	Praha-východ	0,2
77	Rychnov nad Kněžnou	1,2	Jindřichův Hradec	-26,4	Pardubice	0,2
	Celkem ČR	3,2	Celkem ČR	-7,9	Celkem ČR	0,9