



Úřad práce ČR

Krajská pobočka Úřadu práce ČR
v Brně

Měsíční statistická zpráva
květen 2018

Zpracovali: *Mgr. Tomáš Řepa, Ph.D.*
RNDr. Eva Toušková

<https://portal.mpsv.cz/upcr/kp/jhm/statistiky>

Informace o nezaměstnanosti v Jihomoravském kraji ke 31.5.2018

V tomto měsíci celkový počet uchazečů o zaměstnání klesl o 5,3 % na 30 940, počet hlášených volných pracovních míst vzrostl o 5,3 % na 23 336 a podíl nezaměstnaných osob klesl na 3,7 %.

Ke 31.5.2018 evidoval Úřad práce ČR (ÚP ČR), Krajská pobočka v Brně celkem 30 940 uchazečů o zaměstnání. Jejich počet byl o 1 718 nižší než na konci předchozího měsíce, ve srovnání se stejným obdobím minulého roku je nižší o 8 516 osob. Z tohoto počtu bylo 28 368 dosažitelných uchazečů o zaměstnání ve věku 15 – 64 let. Bylo to o 1 743 méně než na konci předchozího měsíce. Ve srovnání se stejným obdobím minulého roku byl jejich počet nižší o 8 844.

V průběhu měsíce bylo nově zaevidováno 3 815 osob. Ve srovnání s minulým měsícem to bylo méně o 291 osob a v porovnání se stejným obdobím předchozího roku méně o 321 osob.

Z evidence během měsíce odešlo celkem 5 533 uchazečů (ukončená evidence, vyřazení uchazeči). Bylo to o 1 412 osob méně než v předchozím měsíci a o 1 203 osob méně než ve stejném měsíci minulého roku. Do zaměstnání z nich ve sledovaném měsíci nastoupilo 3 917, tj. o 1 480 méně než v předchozím měsíci a o 799 méně než ve stejném měsíci minulého roku, 853 uchazečů o zaměstnání bylo umístěno prostřednictvím úřadu práce tj. o 400 méně než v předchozím měsíci a o 410 méně než ve stejném období minulého roku, 1 616 uchazečů bylo vyřazeno bez umístění.

Meziměsíční pokles počtu nezaměstnaných byl zaznamenán ve všech okresech, největší v okresech Břeclav (8,9 %), Znojmo (8,1 %), Hodonín (6,8 %) a Blansko (6,8%).

Ke konci měsíce bylo evidováno na ÚP ČR, Krajské pobočce v Brně 16 268 žen. Jejich podíl na celkovém počtu uchazečů činil 52,6 %. V evidenci bylo 5 682 osob se zdravotním postižením, což představovalo 18,4 % z celkového počtu nezaměstnaných.

Ke konci tohoto měsíce bylo evidováno 1 148 absolventů škol všech stupňů vzdělání a mladistvých, jejich počet klesl ve srovnání s předchozím měsícem o 170 osob a ve srovnání se stejným měsícem minulého roku byl nižší o 361 osob. Na celkové nezaměstnanosti se podíleli 3,7%.

Podporu v nezaměstnanosti pobíralo 8 594 uchazečů o zaměstnání, tj. 27,8 % všech uchazečů vedených v evidenci.

Podíl nezaměstnaných osob, tj. počet dosažitelných uchazečů o zaměstnání ve věku 15 -64 let k obyvatelstvu stejného věku, ke 31.5.2018 meziměsíčně klesl na 3,7 %.

Podíl nezaměstnaných stejný nebo vyšší než republikový průměr vykázaly 4 okresy, nejvyšší byl v okresech Znojmo (5,0 %), Hodonín (4,7 %) a Brno-město (4,5 %). Nejnižší podíl nezaměstnaných byl zaznamenán v okrese Vyškov (2,1 %).

Podíl nezaměstnaných žen klesl na 4,0 %, podíl nezaměstnaných mužů klesl na 3,4 %.

Kraj evidoval ke 31.5.2018 celkem 23 336 volných pracovních míst. Jejich počet byl o 1 167 vyšší než v předchozím měsíci a o 8 305 vyšší než ve stejném měsíci minulého roku. Na jedno volné pracovní místo připadalo v průměru 1,3 uchazeče, z toho nejvíce v okresech Znojmo (2,8), Hodonín (2,4) a Blansko (1,7). Z celkového počtu nahlášených volných míst bylo 1 425 vhodných pro osoby se zdravotním postižením (OZP), na jedno volné pracovní místo připadalo 4,0 OZP. Volných pracovních míst pro absolventy a mladistvé bylo registrováno 5 559, na jedno volné místo připadalo 0,21 uchazečů této kategorie.

V rámci aktivní politiky zaměstnanosti (APZ) bylo od počátku roku 2017 prostřednictvím příspěvků APZ podpořeno 1 963 osob, do rekvalifikačních kurzů bylo zařazeno 1068 osob.

Nejčastější obory činností, které byly v tomto měsíci podpořeny prostřednictvím SÚPM – SVČ, se nacházely v oblasti osobních služeb (masáže, pedikúra, kadeřnictví, praní pro domácnost, trénování fitness) a dále i některých řemesel (zedník, truhlář a podlahář, zámečník).

Informace o vývoji nezaměstnanosti v ČR v elektronické formě jsou zveřejněny na internetové adrese <https://portal.mpsv.cz/sz/stat>.

1. Základní charakteristika vývoje nezaměstnanosti a volných pracovních míst v Jihomoravském kraji

Tabulka č. 1 - Vývoj nezaměstnanosti

ukazatel (celkový počet)		stav k		
		31.5.2017	30.4.2018	31.5.2018
evidovaní uchazeči o zaměstnání		39 456	32 658	30 940
- z toho	ženy	20 731	16 770	16 268
	absolventi a mladiství	1 509	1 318	1 148
	uchazeči se zdravotním postižením	6 459	5 800	5 682
uchazeči s nárokem na Pvn		9 542	9 154	8 594
podíl nezaměstnaných osob v % ¹⁾		4,8	3,9	3,7
volná pracovní místa		15 031	22 169	23 336
počet uchazečů na 1 volné pracovní místo		2,6	1,5	1,3

1) od ledna 2013 nový ukazatel registrované nezaměstnanosti

Tabulka č. 2 - Tok nezaměstnanosti

ukazatel	Počet uchazečů ve sledovaném měsíci		
	květen 2017	duben 2018	květen 2018
nově evidovaní uchazeči o zaměstnání	4 136	4 106	3 815
uchazeči s ukonč. evidencí a vyřazení	6 736	6 945	5 533
- z toho umístění celkem	4 716	5 397	3 917
- z toho umístění úřadem práce	1 263	1 253	853

Tabulka č. 3. – Nezaměstnanost v okresech ke 31.5.2018

Okres	Počet nezaměstnaných		Volná pracovní místa	Počet uchazečů na 1 VPM	Podíl nezaměstnaných osob [%]
	celkem	z toho ženy			
Blansko	2 029	1 046	1 200	1,7	2,6
Brno-město	12 147	6 482	8 163	1,5	4,5
Brno-venkov	3 955	2 120	7 259	0,5	2,6
Břeclav	2 353	1 197	1 623	1,4	2,9
Hodonín	5 215	2 630	2 175	2,4	4,7
Vyškov	1 390	762	1 525	0,9	2,1
Znojmo	3 851	2 031	1 391	2,8	5,0
Jihomoravský kraj	30 940	16 268	23 336	1,3	3,7
Česká republika	229 632	120 334	283 243	0,8	3,0

2. Nástroje aktivní politiky zaměstnanosti v Jihomoravském kraji

Tabulka č. 4 – Osoby podpořené v rámci APZ a rekvalifikace uchazečů a zájemců o zaměstnání

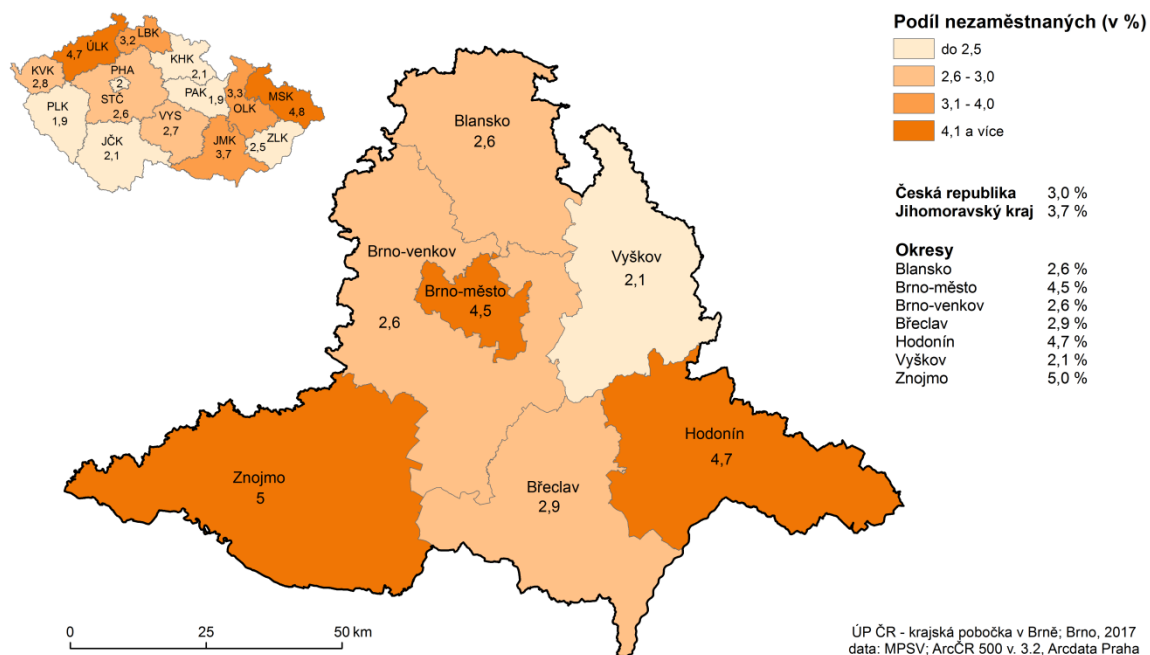
Ukazatel (celkový počet)	Stav k		Celkem od počátku roku do	
	31.5.2017	31.5..2018	31.5.2017	31.5.2018
Osoby podpořené v rámci APZ				
veřejně prospěšné práce (VPP)	651	469	578	278
veřejně prospěšné práce (VPP) - ESF ¹⁾	742	627	753	566
společensky účelná prac. místa (SÚPM)	98	63	67	36
společensky účelná prac. místa (SÚPM) - ESF ¹⁾	1 102	1 073	889	691
SÚPM - samostatně výděleč. činnost (SVČ)	309	256	117	103
SÚPM - samostatně výděleč. činnost (SVČ) - ESF ¹⁾	0	0	0	0
chrán. prac. místa - zřízená	259	222	219	14
chrán. prac. místa - SVČ osob se ZP	2	2	0	0
ostatní nástroje APZ	270	278	168	275
rekvalifikace uchazečů a zájemců o zaměstnání				
uchazeči a zájemci zařazení do rekvalifikací	0	0	1	3
uchazeči a zájemci zařazení do rekvalifikací - ESF ¹⁾	134	166	697	896
uchazeči a zájemci, kteří zahájili zvolenou rekvalifikaci	22	5	53	22
uchazeči a zájemci, kteří zahájili zvolenou rekvalifikaci - ESF ¹⁾	42	27	180	147
Osoby podpořené v rámci APZ celkem	3 631	3 188	3 722	3 031

1) financováno převážně z Evropského sociálního fondu

Podrobnější statistické údaje o nástrojích APZ naleznete na stránkách Integrovaného portálu MPSV, v měsíčních statistikách nezaměstnanosti <https://portal.mpsv.cz/sz/stat/nz/mes>

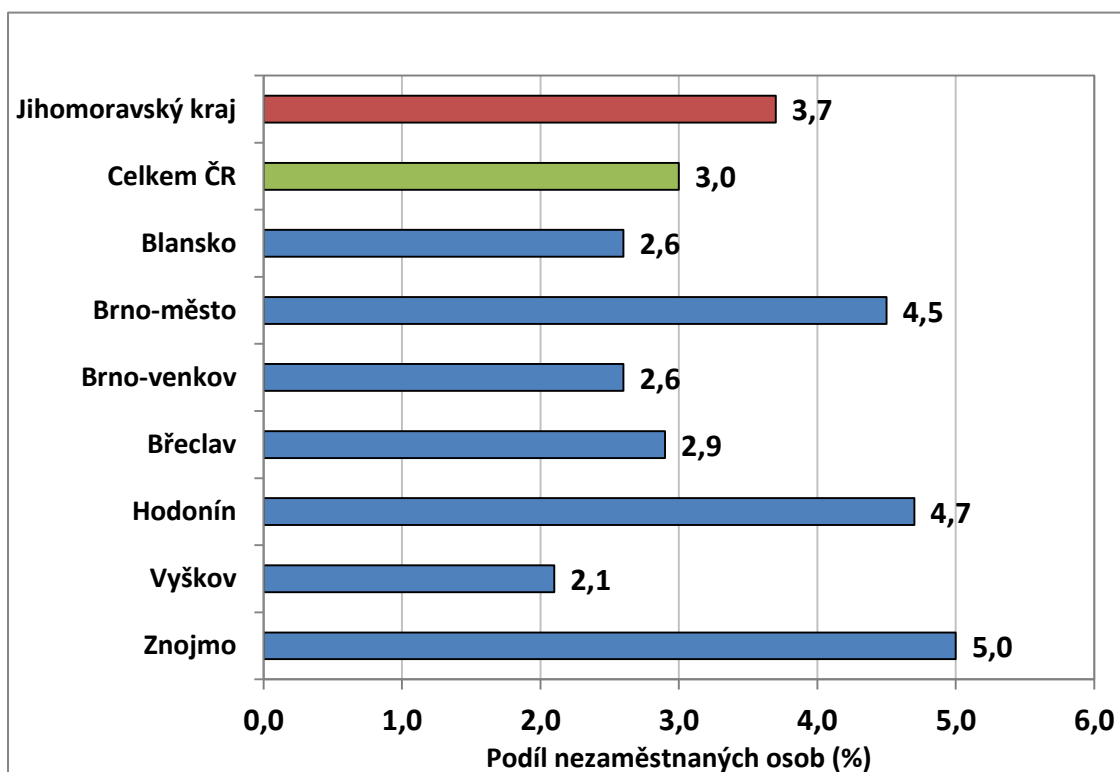
3. MAPA – Podíl nezaměstnaných v okresech kraje

PODÍL NEZAMĚSTNANÝCH NA OBYVATELSTVU VE VĚKU 15 - 64 LET
v Jihomoravském kraji ke 31.5.2018

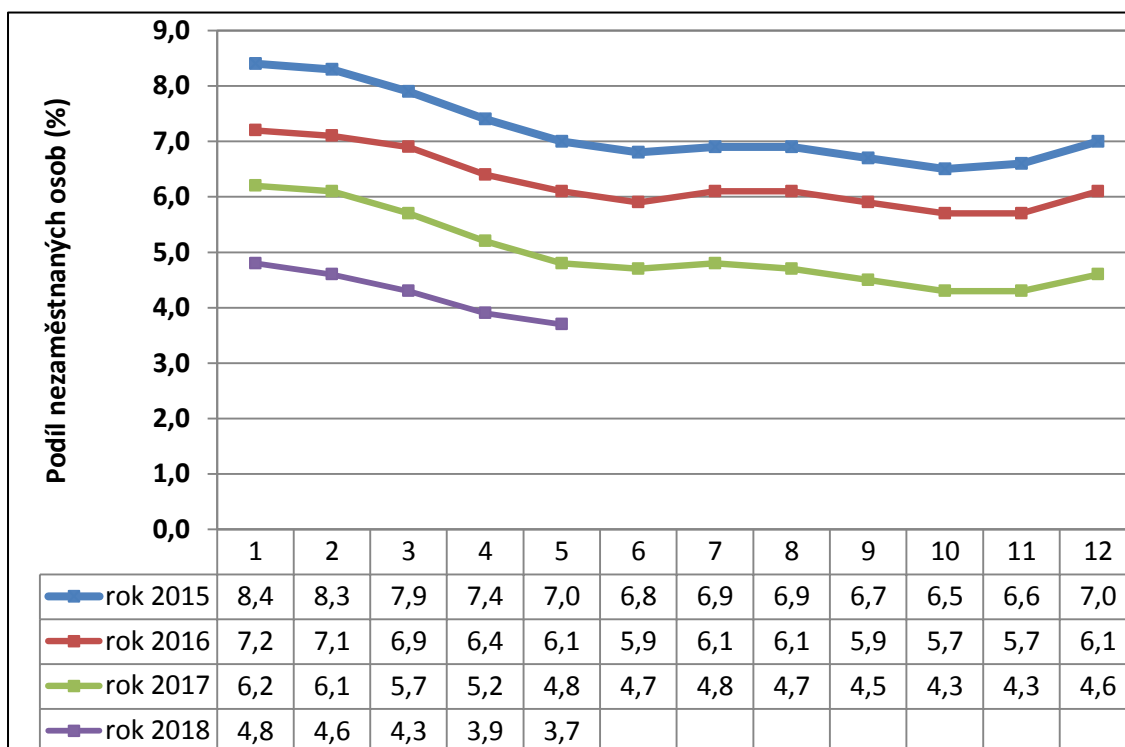


5. GRAFY

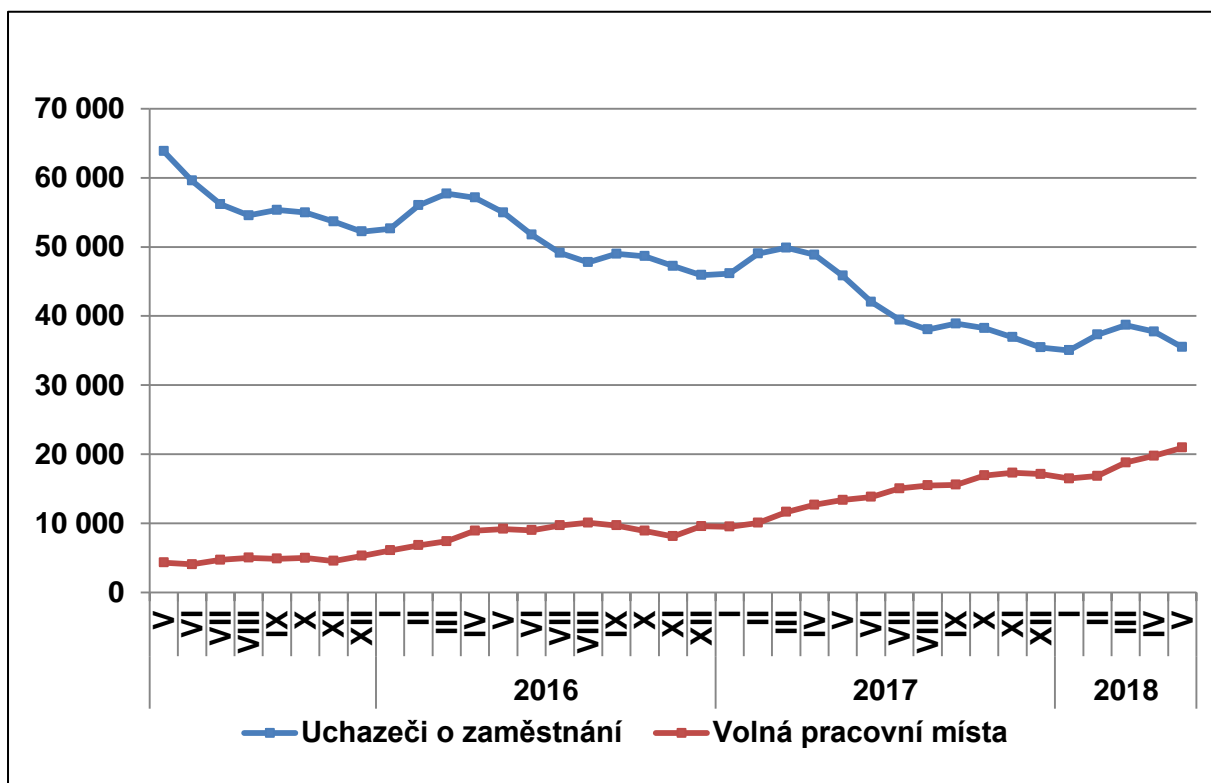
1. Podíl nezaměstnaných osob v okresech Jihomoravského kraje a v ČR ke 31.5.2018



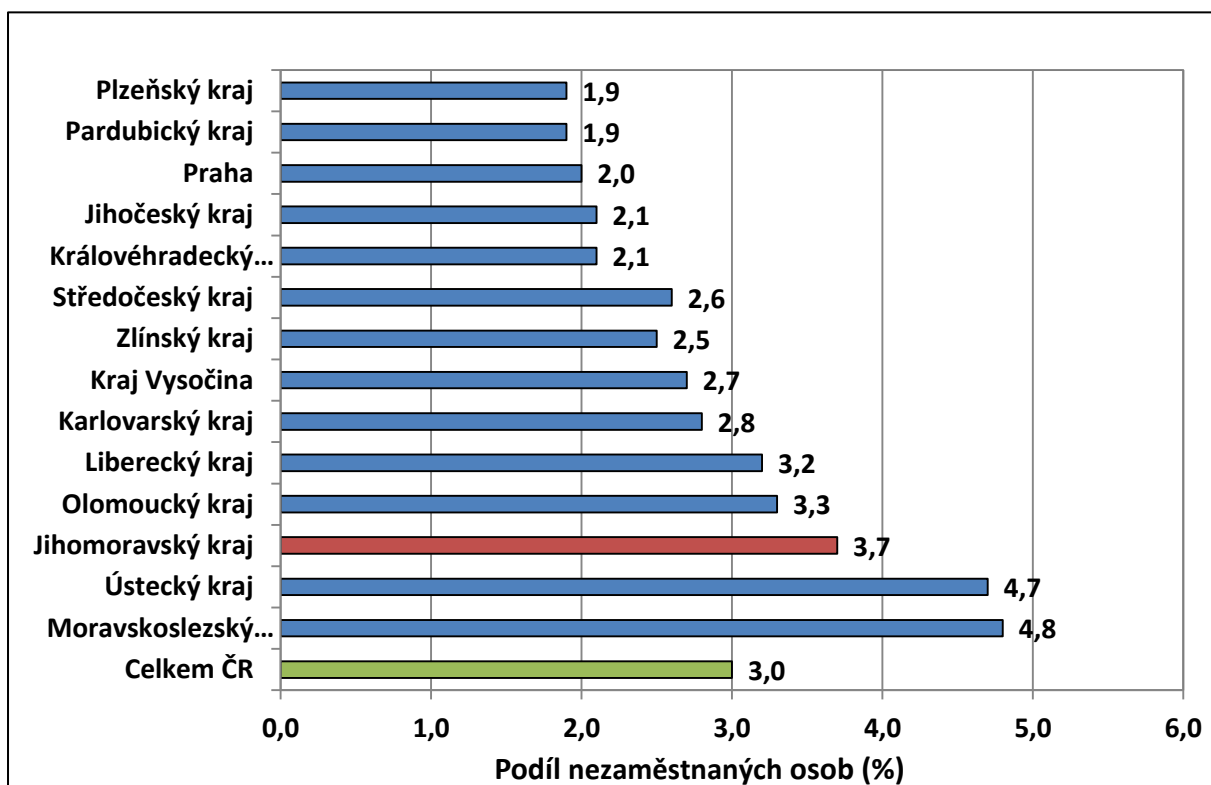
2. Vývoj podílu nezaměstnaných v Jihomoravském kraji v letech 2015-2018 v %



3. Vývoj počtu uchazečů a VPM v Jihomoravském kraji v letech 2015-2018



4. Podíl nezaměstnaných osob v jednotlivých krajích ČR ke 31.5.2018 v %



6. Setřídění okresů k 31.5.2018

SETŘÍDĚNÍ OKRESŮ k 31. květnu 2018						
		PNO v %		mezimés. přírůst./ úbytek nezam. v %		počet uchazečů na 1 VPM
1	Karviná	7,2	Most	-1,4	Karviná	5,7
2	Most	6,6	Ústí nad Labem	-1,6	Ústí nad Labem	4,3
3	Ostrava-město	6,0	Praha	-1,9	Most	4,3
4	Bruntál	5,4	Praha-západ	-2,0	Jeseník	3,8
5	Ústí nad Labem	5,4	Louny	-2,5	Znojmo	2,8
6	Chomutov	5,4	Rychnov nad Kněžnou	-2,6	Hodonín	2,4
7	Znojmo	5,0	Brno-město	-2,6	Bruntál	2,4
8	Jeseník	4,8	Praha-východ	-2,9	Ostrava-město	2,4
9	Hodonín	4,7	Kladno	-2,9	Děčín	2,3
10	Děčín	4,6	Trutnov	-3,0	Sokolov	2,2
11	Brno-město	4,5	Karviná	-3,0	Opava	2,1
12	Louny	4,4	Ostrava-město	-3,2	Kladno	2,0
13	Přerov	4,1	Mladá Boleslav	-3,3	Jablonec nad Nisou	2,0
14	Sokolov	4,1	Rakovník	-3,6	Chomutov	1,9
15	Kladno	4,0	Liberec	-3,6	Frydek-Místek	1,9
16	Teplice	3,7	Plzeň-jih	-4,0	Přerov	1,8
17	Liberec	3,6	Nymburk	-4,1	Kroměříž	1,8
18	Nymburk	3,5	Kolín	-4,2	Blansko	1,7
19	Kolín	3,5	Beroun	-4,3	Žďár nad Sázavou	1,6
20	Šumperk	3,4	Rokycany	-4,4	Třebíč	1,6
21	Příbram	3,4	Chomutov	-4,5	Louny	1,6
22	Mělník	3,4	Cheb	-4,6	Teplice	1,5
23	Český Krumlov	3,4	Benešov	-4,6	Brno-město	1,5
24	Třebíč	3,3	Jablonec nad Nisou	-4,8	Šumperk	1,5
25	Jablonec nad Nisou	3,2	Havlíčkův Brod	-4,9	Břeclav	1,4
26	Žďár nad Sázavou	3,2	Brno-venkov	-4,9	Litoměřice	1,4
27	Litoměřice	3,2	Hradec Králové	-4,9	Rakovník	1,3
28	Semily	3,2	Frydek-Místek	-5,0	Příbram	1,3
29	Kroměříž	3,1	Tachov	-5,4	Kutná Hora	1,1
30	Opava	3,0	Teplice	-5,6	Vsetín	1,0
31	Frydek-Místek	3,0	Mělník	-5,7	Trutnov	1,0
32	Vsetín	2,9	Příbram	-5,7	Nový Jičín	1,0
33	Kutná Hora	2,9	Česká Lípa	-5,7	Olomouc	1,0
34	Tábor	2,9	Vyškov	-5,8	Mělník	1,0
35	Olomouc	2,9	Sokolov	-5,8	Kolín	0,9
36	Břeclav	2,9	Plzeň-město	-5,9	Strakonice	0,9
37	Karlovy Vary	2,8	Žďár nad Sázavou	-5,9	Vyškov	0,9
38	Nový Jičín	2,8	Plzeň-sever	-6,0	Havlíčkův Brod	0,9
39	Rakovník	2,8	Kutná Hora	-6,1	Prostějov	0,9
40	Tachov	2,6	Karlovy Vary	-6,2	Semily	0,9
41	Brno-venkov	2,6	Přerov	-6,4	Náchod	0,8
42	Blansko	2,6	Opava	-6,6	Liberec	0,8
43	Jihlava	2,6	Zlín	-6,6	Uherské Hradiště	0,8
44	Náchod	2,5	Olomouc	-6,7	Česká Lípa	0,8
45	Hradec Králové	2,5	Šumperk	-6,8	Tábor	0,8
46	Beroun	2,4	Pardubice	-6,8	Zlín	0,8
47	Prostějov	2,4	Blansko	-6,8	Jihlava	0,8
48	Rokycany	2,4	Hodonín	-6,8	Hradec Králové	0,7
49	Trutnov	2,4	Nový Jičín	-6,8	Svitavy	0,6
50	Česká Lípa	2,2	Náchod	-7,1	České Budějovice	0,6
51	Havlíčkův Brod	2,2	Jihlava	-7,1	Nymburk	0,6
52	Strakonice	2,2	Uherské Hradiště	-7,2	Karlovy Vary	0,6
53	Uherské Hradiště	2,2	Prostějov	-7,2	Jindřichův Hradec	0,6
54	Svitavy	2,2	Ústí nad Orlicí	-7,4	Klatovy	0,6
55	Plzeň-sever	2,1	Bruntál	-7,8	Praha-západ	0,6
56	Vyškov	2,1	Tábor	-7,9	Benešov	0,5
57	Zlín	2,1	České Budějovice	-7,9	Brno-venkov	0,5
58	Praha	2,0	Vsetín	-7,9	Chrudim	0,5
59	České Budějovice	1,9	Znojmo	-8,1	Jičín	0,5
60	Pardubice	1,9	Semily	-8,2	Písek	0,5
61	Mladá Boleslav	1,8	Děčín	-8,2	Beroun	0,4
62	Chrudim	1,8	Chrudim	-8,4	Rokycany	0,4
63	Domažlice	1,8	Strakonice	-8,4	Český Krumlov	0,4
64	Plzeň-město	1,7	Domažlice	-8,7	Plzeň-sever	0,4
65	Klatovy	1,7	Jičín	-8,9	Cheb	0,4
66	Ústí nad Orlicí	1,7	Břeclav	-8,9	Praha	0,4
67	Cheb	1,7	Třebíč	-9,2	Rychnov nad Kněžnou	0,3
68	Prachatice	1,6	Pelhřimov	-9,5	Prachatice	0,3
69	Praha-západ	1,6	Litoměřice	-9,5	Ústí nad Orlicí	0,3
70	Plzeň-jih	1,5	Kroměříž	-9,9	Domažlice	0,3
71	Benešov	1,5	Klatovy	-12,8	Mladá Boleslav	0,3
72	Písek	1,5	Svitavy	-13,9	Pelhřimov	0,3
73	Jičín	1,4	Písek	-14,0	Plzeň-město	0,3
74	Pelhřimov	1,4	Český Krumlov	-14,8	Plzeň-jih	0,2
75	Jindřichův Hradec	1,3	Jeseník	-15,5	Praha-východ	0,2
76	Praha-východ	1,1	Jindřichův Hradec	-18,9	Tachov	0,2
77	Rychnov nad Kněžnou	1,1	Prachatice	-19,9	Pardubice	0,1
	Celkem ČR	3,0	Celkem ČR	-5,4	Celkem ČR	0,8