



Úřad práce ČR

Krajská pobočka Úřadu práce ČR
v Brně

Měsíční statistická zpráva
červen 2018

Zpracovala: *RNDr. Eva Toušková*

<https://portal.mpsv.cz/upcr/kp/jhm/statistiky>

Informace o nezaměstnanosti v Jihomoravském kraji ke 30.6.2018

V tomto měsíci celkový počet uchazečů o zaměstnání klesl o 1,7 % na 30 406, počet hlášených volných pracovních míst vzrostl o 2,2 % na 23 849 a podíl nezaměstnaných osob klesl na 3,6 %.

Ke 30.6.2018 evidoval Úřad práce ČR (ÚP ČR), Krajská pobočka v Brně celkem 30 406 uchazečů o zaměstnání. Jejich počet byl o 534 nižší než na konci předchozího měsíce, ve srovnání se stejným obdobím minulého roku je nižší o 7 673 osob. Z tohoto počtu bylo 27 943 dosažitelných uchazečů o zaměstnání ve věku 15 – 64 let. Bylo to o 425 méně než na konci předchozího měsíce. Ve srovnání se stejným obdobím minulého roku byl jejich počet nižší o 7 881.

V průběhu měsíce bylo nově zaevidováno 3 845 osob. Ve srovnání s minulým měsícem to bylo více o 30 osob a v porovnání se stejným obdobím předchozího roku méně o 325 osob.

Z evidence během měsíce odešlo celkem 4 379 uchazečů (ukončená evidence, vyřazení uchazeči). Bylo to o 1 154 osob méně než v předchozím měsíci a o 1 204 osob méně než ve stejném měsíci minulého roku. Do zaměstnání z nich ve sledovaném měsíci nastoupilo 2 792, tj. o 1 125 méně než v předchozím měsíci a o 895 méně než ve stejném měsíci minulého roku, 703 uchazečů o zaměstnání bylo umístěno prostřednictvím úřadu práce tj. o 150 méně než v předchozím měsíci a o 259 méně než ve stejném období minulého roku, 1 587 uchazečů bylo vyřazeno bez umístění.

Meziměsíční pokles počtu nezaměstnaných byl zaznamenán ve všech okresech, největší v okresech a Znojmo (5,1 %) Hodonín (2,9 %)

Ke konci měsíce bylo evidováno na ÚP ČR, Krajské pobočce v Brně 16 207 žen. Jejich podíl na celkovém počtu uchazečů činil 53,3 %. V evidenci bylo 5 620 osob se zdravotním postižením, což představovalo 18,5 % z celkového počtu nezaměstnaných.

Ke konci tohoto měsíce bylo evidováno 1 044 absolventů škol všech stupňů vzdělání a mladistvých, jejich počet klesl ve srovnání s předchozím měsícem o 104 osob a ve srovnání se stejným měsícem minulého roku byl nižší o 291 osob. Na celkové nezaměstnanosti se podíleli 3,4 %.

Podporu v nezaměstnanosti pobíralo 8 518 uchazečů o zaměstnání, tj. 27,8 % všech uchazečů vedených v evidenci.

Podíl nezaměstnaných osob, tj. počet dosažitelných uchazečů o zaměstnání ve věku 15 -64 let k obyvatelstvu stejného věku, ke 30.6.2018 meziměsíčně klesl o 0,1 p.b. na 3,6 %.

Podíl nezaměstnaných stejný nebo vyšší než republikový průměr vykazaly 3 okresy, a to Znojmo (4,7 %), Hodonín (4,6 %) a Brno-město (4,5 %). Nejnižší podíl nezaměstnaných byl zaznamenán v okrese Vyškov (2,1 %).

Podíl nezaměstnaných žen zůstal na 4,0 %, podíl nezaměstnaných mužů klesl na 3,3 %.

Kraj evidoval ke 30.6.2018 celkem 23 849 volných pracovních míst. Jejich počet byl o 513 vyšší, než v předchozím měsíci a o 8 368 vyšší než ve stejném měsíci minulého roku. Na jedno volné pracovní místo připadalo v průměru 1,3 uchazeče, z toho nejvíce v okresech Znojmo (2,4) a Hodonín (2,3). Z celkového počtu nahlášených volných míst bylo 1 440 vhodných pro osoby se zdravotním postižením (OZP), na jedno volné pracovní místo připadalo 3,9 OZP. Volných pracovních míst pro absolventy a mladistvé bylo registrováno 5 530, na jedno volné místo připadalo 0,2 uchazečů této kategorie.

V rámci aktivní politiky zaměstnanosti (APZ) bylo od počátku roku 2018 prostřednictvím příspěvků APZ podpořeno 2 240 osob, do rekvalifikačních kurzů bylo zařazeno 1 181 osob.

Nejčastější obory činností, které byly v tomto měsíci podpořeny prostřednictvím SÚPM – SVČ, byly činnosti v oblasti osobních služeb (kadeřnictví, manikúra, masáže).

Informace o vývoji nezaměstnanosti v ČR v elektronické formě jsou zveřejněny na internetové adrese <https://portal.mpsv.cz/sz/stat>.

1. Základní charakteristika vývoje nezaměstnanosti a volných pracovních míst v Jihomoravském kraji

Tabulka č. 1 - Vývoj nezaměstnanosti

ukazatel (celkový počet)		stav k		
		30.6.2017	31.5.2018	30.6.2018
evidovaní uchazeči o zaměstnání		38 043	30 940	30 406
- z toho	ženy	20 418	16 268	16 207
	absolventi a mladiství	1 335	1 148	1 044
	uchazeči se zdravotním postižením	6 348	5 682	5 620
uchazeči s nárokem na PvN		9 158	8 594	8 518
podíl nezaměstnaných osob v % ¹⁾		4,7	3,7	3,6
volná pracovní místa		15 481	23 336	23 849
počet uchazečů na 1 volné pracovní místo		2,5	1,3	1,3

1) od ledna 2013 nový ukazatel registrované nezaměstnanosti

Tabulka č. 2 - Tok nezaměstnanosti

ukazatel	Počet uchazečů ve sledovaném měsíci		
	červen 2017	květen 2018	červen 2018
nově evidovaní uchazeči o zaměstnání	4 170	3 815	3 845
uchazeči s ukonč. evidencí a vyřazení	5 583	5 533	4 379
- z toho umístění celkem	3 687	3 917	2 792
- z toho umístění úřadem práce	962	853	703

Tabulka č. 3. – Nezaměstnanost v okresech ke 30.6.2018

Okres	Počet nezaměstnaných		Volná pracovní místa	Počet uchazečů na 1 VPM	Podíl nezaměstnaných osob [%]
	celkem	z toho ženy			
Blansko	2 005	1 060	1 177	1,7	2,6
Brno-město	12 126	6 529	7 869	1,5	4,5
Brno-venkov	3 863	2 098	7 848	0,5	2,5
Břeclav	2 326	1 199	1 704	1,4	2,8
Hodonín	5 062	2 603	2 185	2,3	4,6
Vyškov	1 368	755	1 516	0,9	2,1
Znojmo	3 656	1 963	1 550	2,4	4,7
Jihomoravský kraj	30 406	16 207	23 849	1,3	3,6
Česká republika	223 786	119 112	301 516	0,7	2,9

2. Nástroje aktivní politiky zaměstnanosti v Jihomoravském kraji

Tabulka č. 4 – Osoby podpořené v rámci APZ a rekvalifikace uchazečů a zájemců o zaměstnání

Ukazatel (celkový počet)	Stav k		Celkem od počátku roku do	
	30.6.2017	30.6.2018	30.6.2017	30.6.2018
Osoby podpořené v rámci APZ				
veřejně prospěšné práce (VPP)	754	460	697	311
veřejně prospěšné práce (VPP) - ESF ¹⁾	785	640	850	621
společensky účelná prac. místa (SÚPM)	126	63	113	43
společensky účelná prac. místa (SÚPM) - ESF ¹⁾	1 096	1 064	1 077	807
SÚPM - samostatně výděleč. činnost (SVČ)	315	240	148	122
SÚPM - samostatně výděleč. činnost (SVČ) - ESF ¹⁾	0	0	0	0
CHPM zřízená / Zřízení prac. místa pro OZP	273	209	238	14
CHPM SVČ / Zřízení prac. místa pro OZP - SVČ	2	2	0	0
ostatní nástroje APZ	297	247	228	322
rekvalifikace uchazečů a zájemců o zaměstnání				
uchazeči a zájemci zařazení do rekvalifikací	11	0	20	3
uchazeči a zájemci zařazení do rekvalifikací - ESF ¹⁾	44	53	785	979
uchazeči a zájemci, kteří zahájili zvolenou rekvalifikaci	12	2	64	24
uchazeči a zájemci, kteří zahájili zvolenou rekvalifikaci - ESF ¹⁾	19	25	200	175
Osoby podpořené v rámci APZ celkem	3 734	3 005	4 420	3 421

1) financováno převážně z Evropského sociálního fondu

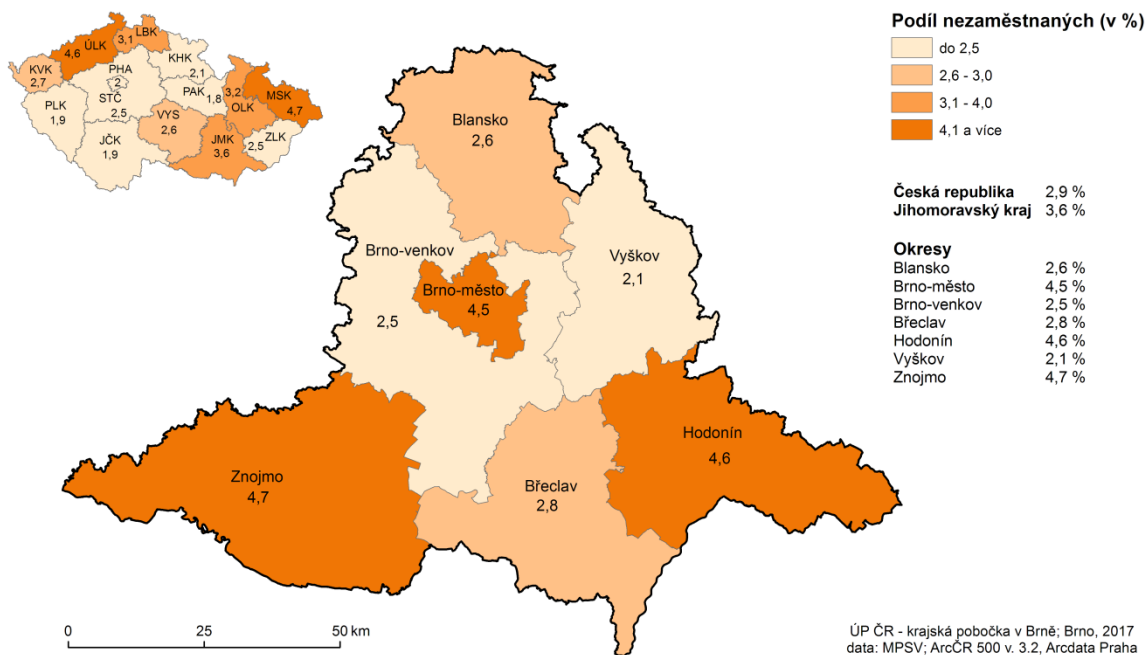
2) změna nástroje - do 2017 CHPM, od 2018 Zřízení pracovního místa pro OZP

Podrobnější statistické údaje o nástrojích APZ naleznete na stránkách Integrovaného portálu MPSV, v měsíčních statistikách nezaměstnanosti
<https://portal.mpsv.cz/sz/stat/nz/mes>

3. MAPA – Podíl nezaměstnaných v okresech kraje

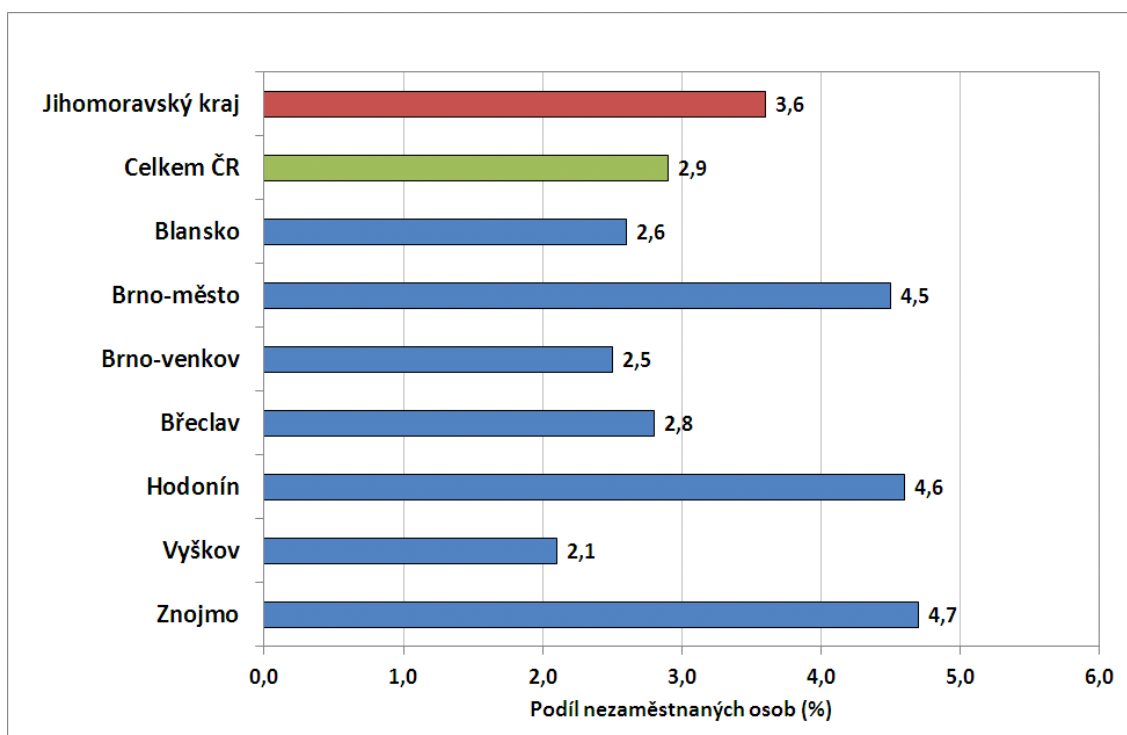
PODÍL NEZAMĚŠTNANÝCH NA OBYVATELSTVU VE VĚKU 15 - 64 LET

v Jihomoravském kraji ke 30.6.2018

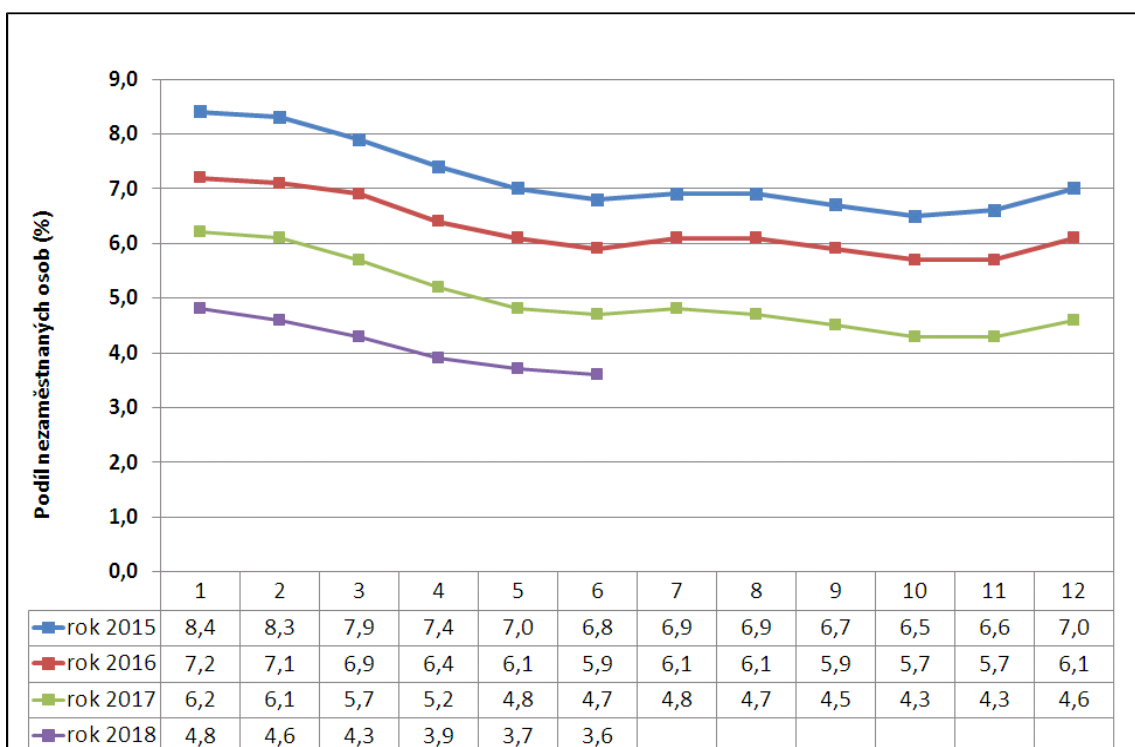


5. GRAFY

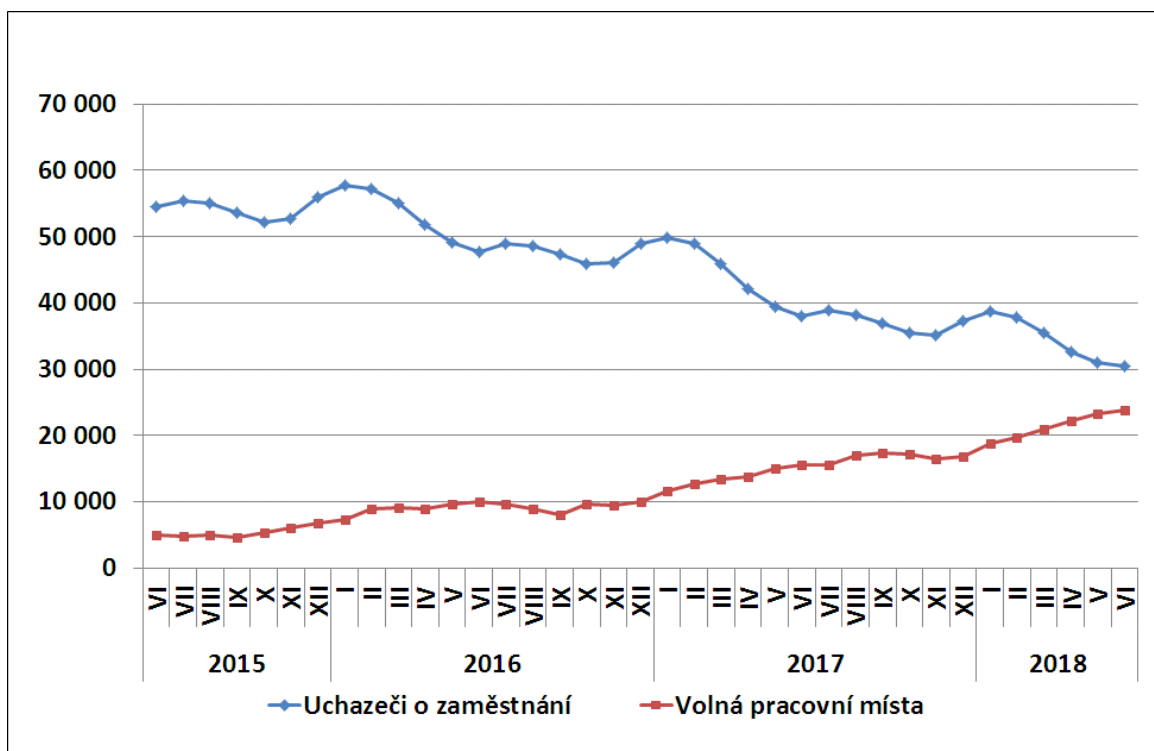
1. Podíl nezaměstnaných osob v okresech Jihomoravského kraje a v ČR ke 30.6.2018



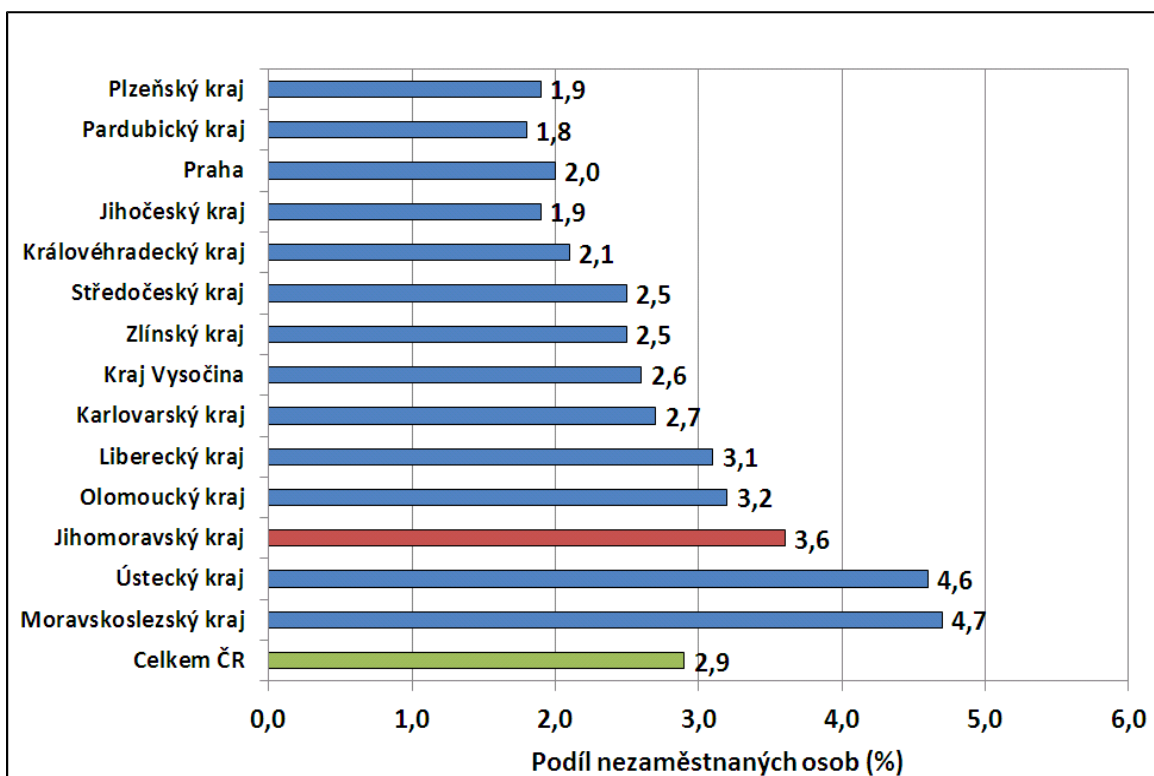
2. Vývoj podílu nezaměstnaných v Jihomoravském kraji v letech 2015-2018 v %



3. Vývoj počtu uchazečů a VPM v Jihomoravském kraji v letech 2015-2018



4. Podíl nezaměstnaných osob v jednotlivých krajích ČR ke 30.6.2018 v %



6. Setřídění okresů ke 30.6.2018

	PNO v %		mezimés. přirůst./ úbytek nezam. v %		počet uchazečů na 1 VPM
1	7,1	Plzeň-město	2,0	Karviná	5,8
2	6,4	Beroun	1,5	Most	4,1
3	5,8	Pelhřimov	0,4	Ústí nad Labem	4,0
4	5,4	Praha-západ	0,1	Jeseník	3,4
5	5,2	Brno-město	-0,2	Znojmo	2,4
6	5,2	Mladá Boleslav	-0,2	Hodonín	2,3
7	4,7	Havlíčkův Brod	-0,3	Bruntál	2,3
8	4,6	Jičín	-0,6	Děčín	2,2
9	4,5	Praha-východ	-0,6	Ostrava-město	2,2
10	4,4	Louny	-0,8	Sokolov	2,1
11	4,4	Hradec Králové	-0,9	Opava	1,9
12	4,3	Břeclav	-1,1	Frydek-Místek	1,9
13	4,0	Blansko	-1,2	Jablonec nad Nisou	1,8
14	3,9	Třebíč	-1,2	Kladno	1,7
15	3,9	Ústí nad Labem	-1,3	Blansko	1,7
16	3,5	Žďár nad Sázavou	-1,3	Přerov	1,7
17	3,5	Zlín	-1,4	Kroměříž	1,7
18	3,4	Praha	-1,5	Třebíč	1,6
19	3,4	Uherské Hradiště	-1,5	Žďár nad Sázavou	1,6
20	3,3	Vyškov	-1,6	Brno-město	1,5
21	3,3	Jihlava	-1,6	Chomutov	1,5
22	3,3	Benešov	-1,6	Louny	1,4
23	3,3	Přerov	-1,7	Teplice	1,4
24	3,2	Plzeň-sever	-1,9	Šumperk	1,4
25	3,2	Kladno	-2,1	Břeclav	1,4
26	3,1	Jablonec nad Nisou	-2,1	Litoměřice	1,3
27	3,1	Svitavy	-2,1	Příbram	1,2
28	3,0	Kutná Hora	-2,2	Kutná Hora	1,1
29	3,0	Klatovy	-2,2	Kolín	1,0
30	2,9	Semily	-2,2	Rakovník	1,0
31	2,9	Nový Jičín	-2,3	Olomouc	1,0
32	2,8	Kolín	-2,3	Nový Jičín	0,9
33	2,8	Brno-venkov	-2,3	Vsetín	0,9
34	2,8	Most	-2,4	Vyškov	0,9
35	2,8	Ostrava-město	-2,5	Trutnov	0,9
36	2,7	Karviná	-2,5	Zlín	0,9
37	2,7	Šumperk	-2,6	Havlíčkův Brod	0,8
38	2,7	Kroměříž	-2,6	Mělník	0,8
39	2,7	Chrudim	-2,6	Strakonice	0,8
40	2,6	Pardubice	-2,6	Prostějov	0,8
41	2,6	Domažlice	-2,7	Semily	0,8
42	2,5	Mělník	-2,7	Jihlava	0,8
43	2,5	Hodonín	-2,9	Uherské Hradiště	0,8
44	2,5	Rakovník	-3,0	Liberec	0,8
45	2,4	Trutnov	-3,0	Náchod	0,8
46	2,4	Chomutov	-3,0	Česká Lipa	0,8
47	2,3	Litoměřice	-3,0	Svitavy	0,7
48	2,3	Olomouc	-3,1	Hradec Králové	0,7
49	2,3	Česká Lipa	-3,2	Nymburk	0,7
50	2,2	Liberec	-3,3	Tábor	0,6
51	2,2	Příbram	-3,3	Karlovy Vary	0,6
52	2,2	Ústí nad Orlicí	-3,3	České Budějovice	0,6
53	2,2	Náchod	-3,3	Klatovy	0,5
54	2,1	Opava	-3,4	Jindřichův Hradec	0,5
55	2,1	Rokycany	-3,5	Benešov	0,5
56	2,1	Karlovy Vary	-3,5	Brno-venkov	0,5
57	2,1	Strakonice	-3,6	Chrudim	0,5
58	2,0	Nymburk	-3,6	Praha-západ	0,5
59	1,8	Sokolov	-3,6	Jičín	0,4
60	1,8	Vsetín	-3,8	Beroun	0,4
61	1,8	Frydek-Místek	-3,8	Písek	0,4
62	1,8	Bruntál	-4,0	Rokycany	0,4
63	1,8	Rychnov nad Kněžnou	-4,5	Plzeň-sever	0,4
64	1,8	Tachov	-4,8	Cheb	0,3
65	1,7	Děčín	-4,9	Český Krumlov	0,3
66	1,6	Teplice	-4,9	Praha	0,3
67	1,6	Znojmo	-5,1	Prachatice	0,3
68	1,6	Cheb	-5,2	Ústí nad Orlicí	0,3
69	1,5	Prostějov	-5,3	Rychnov nad Kněžnou	0,3
70	1,4	Tábor	-5,3	Plzeň-město	0,3
71	1,4	České Budějovice	-6,0	Pelhřimov	0,3
72	1,4	Plzeň-jih	-6,6	Mladá Boleslav	0,2
73	1,4	Jeseník	-6,7	Domažlice	0,2
74	1,3	Prachatice	-7,3	Plzeň-jih	0,2
75	1,2	Jindřichův Hradec	-8,8	Praha-východ	0,2
76	1,1	Český Krumlov	-10,3	Tachov	0,1
77	1,1	Písek	-10,5	Pardubice	0,1
	2,9	Celkem ČR	-2,5	Celkem ČR	0,7