



Úřad práce ČR

Krajská pobočka Úřadu práce ČR  
v Brně

**Měsíční statistická zpráva**  
*srpen 2018*

**Zpracovala:** *RNDr. Eva Toušková*

<https://portal.mpsv.cz/upcr/kp/jhm/statistiky>

## **Informace o nezaměstnanosti v Jihomoravském kraji ke 31.8.2018**

*V tomto měsíci celkový počet uchazečů o zaměstnání klesl o 0,4 % na 31 335, počet hlášených volných pracovních míst klesl o 0,2 % na 24 665 a podíl nezaměstnaných osob zůstal beze změny na 3,8 %.*

K 31.8.2018 evidoval Úřad práce ČR (ÚP ČR), Krajská pobočka v Brně celkem 31 335 uchazečů o zaměstnání. Jejich počet byl o 120 nižší než na konci předchozího měsíce, ve srovnání se stejným obdobím minulého roku je nižší o 6 923 osob. Z tohoto počtu bylo 28 844 dosažitelných uchazečů o zaměstnání ve věku 15 – 64 let. Bylo to o 189 méně než na konci předchozího měsíce. Ve srovnání se stejným obdobím minulého roku byl jejich počet nižší o 7 302.

V průběhu měsíce bylo nově zaevidováno 4 187 osob. Ve srovnání s minulým měsícem to bylo méně o 580 osob a v porovnání se stejným obdobím předchozího roku méně o 67 osob.

Z evidence během měsíce odešlo celkem 4 307 uchazečů (ukončená evidence, vyřazení uchazeči). Bylo to o 589 osob více než v předchozím měsíci a o 590 osob méně než ve stejném měsíci minulého roku. Do zaměstnání z nich ve sledovaném měsíci nastoupilo 2 686, tj. o 490 více než v předchozím měsíci a o 389 méně než ve stejném měsíci minulého roku, 536 uchazečů o zaměstnání bylo umístěno prostřednictvím úřadu práce tj. o 28 více než v předchozím měsíci a o 113 méně než ve stejném období minulého roku, 1 621 uchazečů bylo vyřazeno bez umístění.

Meziměsíční pokles byl zaznamenán v 5 okresech, největší pokles byl v okresech Břeclav (1,4 %), Vyškov (1,4 %), Blansko (1,3 %). Meziměsíční nárůst nezaměstnaných byl zaznamenán pouze ve 2 okresech, v okrese Znojmo (0,9 %) a Hodonín (0,3 %).

Ke konci měsíce bylo evidováno na ÚP ČR, Krajské pobočce v Brně 17 273 žen. Jejich podíl na celkovém počtu uchazečů činil 55,1 %. V evidenci bylo 5 443 osob se zdravotním postižením, což představovalo 17,4 % z celkového počtu nezaměstnaných.

Ke konci tohoto měsíce bylo evidováno 1 372 absolventů škol všech stupňů vzdělání a mladistvých, jejich počet vzrostl ve srovnání s předchozím měsícem o 178 osob a ve srovnání se stejným měsícem minulého roku byl nižší o 284 osob. Na celkové nezaměstnanosti se podíleli 4,4 %.

Podporu v nezaměstnanosti pobíralo 9 637 uchazečů o zaměstnání, tj. 30,8 % všech uchazečů vedených v evidenci.

Podíl nezaměstnaných osob, tj. počet dosažitelných uchazečů o zaměstnání ve věku 15 -64 let k obyvatelstvu stejného věku, zůstal k 31.8.2018 na 3,8 %.

Podíl nezaměstnaných stejný nebo vyšší než republikový průměr vykazaly 3 okresy, a to Znojmo (5,0 %), Hodonín (4,8 %) a Brno-město (4,6 %). Nejnižší podíl nezaměstnaných byl zaznamenán v okrese Vyškov (2,2 %).

Podíl nezaměstnaných žen vzrostl na 4,3 %, podíl nezaměstnaných mužů klesl na 3,3 %.

Kraj evidoval k 31.8.2018 celkem 24 665 volných pracovních míst. Jejich počet byl o 38 nižší, než v předchozím měsíci a o 7 752 vyšší než ve stejném měsíci minulého roku. Na jedno volné pracovní místo připadalo v průměru 1,3 uchazeče, z toho nejvíce v okresech Znojmo (2,5) a Hodonín (2,3). Z celkového počtu nahlášených volných míst bylo 1 462 vhodných pro osoby se zdravotním postižením (OZP), na jedno volné pracovní místo připadalo 3,7 OZP. Volných pracovních míst pro absolventy a mladistvé bylo registrováno 6 352, na jedno volné místo připadalo 0,2 uchazečů této kategorie.

V rámci aktivní politiky zaměstnanosti (APZ) bylo od počátku roku 2018 prostřednictvím příspěvků APZ podpořeno 2 636 osob, do rekvalifikačních kurzů bylo zařazeno 1 280 osob.

Nejčastější obory činností, které byly v tomto měsíci podpořeny prostřednictvím SÚPM – SVČ, byly činnosti v oblasti řemesel, osobních služeb a pohostinství (zedník, truhlář, instalatér, malíř, masáže, kosmetické a fotografické služby, hostinská činnost).

Informace o vývoji nezaměstnanosti v ČR v elektronické formě jsou zveřejněny na internetové adrese <https://portal.mpsv.cz/sz/stat>.

## 1. Základní charakteristika vývoje nezaměstnanosti a volných pracovních míst v Jihomoravském kraji

Tabulka č. 1 - Vývoj nezaměstnanosti

| ukazatel (celkový počet)                    |                                   | stav k    |           |               |
|---|-----------------------------------|-----------|-----------|---------------|
|   |                                   | 31.8.2017 | 31.7.2018 | 31.8.2018     |
| evidovaní uchazeči o zaměstnání             |                                   | 38 258    | 31 455    | <b>31 335</b> |
| - z toho                                    | ženy                              | 21 134    | 17 154    | <b>17 273</b> |
|   | absolventi a mladiství            | 1 656     | 1 194     | <b>1 372</b>  |
|   | uchazeči se zdravotním postižením | 6 288     | 5 598     | <b>5 443</b>  |
| uchazeči s nárokem na PvN                   |                                   | 10 122    | 9 441     | <b>9 637</b>  |
| podíl nezaměstnaných osob v % <sup>1)</sup> |                                   | 4,7       | 3,8       | <b>3,8</b>    |
| volná pracovní místa                        |                                   | 16 913    | 24 703    | <b>24 665</b> |
| počet uchazečů na 1 volné pracovní místo    |                                   | 2,3       | 1,3       | <b>1,3</b>    |

1) od ledna 2013 nový ukazatel registrované nezaměstnanosti

Tabulka č. 2 - Tok nezaměstnanosti

| ukazatel                              | Počet uchazečů ve sledovaném měsíci |               |              |
|---------------------------------------|-------------------------------------|---------------|--------------|
|                                       | srpen 2017                          | červenec 2018 | srpen 2018   |
| nově evidovaní uchazeči o zaměstnání  | 4 254                               | 4 767         | <b>4 187</b> |
| uchazeči s ukonč. evidencí a vyřazení | 4 897                               | 3 718         | <b>4 307</b> |
| - z toho umístění celkem              | 3 075                               | 2 196         | <b>2 686</b> |
| - z toho umístění úřadem práce        | 649                                 | 508           | <b>536</b>   |

Tabulka č. 3. – Nezaměstnanost v okresech ke 31.8.2018

| Okres                    | Počet nezaměstnaných |               | Volná pracovní místa | Počet uchazečů na 1 VPM | Podíl nezaměstnaných osob [%] |
|--------------------------|----------------------|---------------|----------------------|-------------------------|-------------------------------|
|                          | celkem               | z toho ženy   |                      |                         |                               |
| Blansko                  | 2 071                | 1 138         | 1 213                | 1,7                     | 2,7                           |
| Brno-město               | 12 414               | 6 818         | 8 138                | 1,5                     | 4,6                           |
| Brno-venkov              | 4 047                | 2 323         | 7 711                | 0,5                     | 2,7                           |
| Břeclav                  | 2 385                | 1 298         | 2 211                | 1,1                     | 2,9                           |
| Hodonín                  | 5 208                | 2 751         | 2 296                | 2,3                     | 4,8                           |
| Vyškov                   | 1 385                | 808           | 1 553                | 0,9                     | 2,2                           |
| Znojmo                   | 3 825                | 2 137         | 1 543                | 2,5                     | 5,0                           |
| <b>Jihomoravský kraj</b> | <b>31 335</b>        | <b>17 273</b> | <b>24 665</b>        | <b>1,3</b>              | <b>3,8</b>                    |
| Česká republika          | 230 499              | 126 912       | 313 224              | 0,7                     | 3,1                           |

## 2. Nástroje aktivní politiky zaměstnanosti v Jihomoravském kraji

Tabulka č. 4 – Osoby podpořené v rámci APZ a rekvalifikace uchazečů a zájemců o zaměstnání

| Ukazatel (celkový počet)  | Stav k       |              | Celkem od počátku roku do |              |
|---|--------------|--------------|---------------------------|--------------|
|   | 31.8.2017    | 31.8.2018    | 31.8.2017                 | 31.8.2018    |
| <b>Osoby podpořené v rámci APZ</b>  |              |              |                           |              |
| veřejně prospěšné práce (VPP)   | 813          | 401          | 827                       | 384          |
| veřejně prospěšné práce (VPP) - ESF <sup>1)</sup>                             | 710          | 672          | 914                       | 689          |
| společensky účelná prac. místa (SÚPM)   | 203          | 55           | 213                       | 48           |
| společensky účelná prac. místa (SÚPM) - ESF <sup>1)</sup>                     | 1 010        | 982          | 1 269                     | 976          |
| SÚPM - samostatně výděleč. činnost (SVČ)                                      | 297          | 222          | 182                       | 149          |
| SÚPM - samostatně výděleč. činnost (SVČ) - ESF <sup>1)</sup>                  | 0            | 0            | 0                         | 0            |
| chrán. prac. místa - zřízená / Zřízení pracovního místa pro OZP - bez SVČ     | 270          | 212          | 255                       | 24           |
| chrán. prac. místa - SVČ osob se ZP / Zřízení pracovního místa pro OZP -SVČ   | 1            | 2            | 0                         | 0            |
| ostatní nástroje APZ  | 309          | 239          | 309                       | 366          |
| <b>rekvalifikace uchazečů a zájemců o zaměstnání</b>                          |              |              |                           |              |
| uchazeči a zájemci zařazení do rekvalifikací                                  | 36           | 0            | 63                        | 3            |
| uchazeči a zájemci zařazení do rekvalifikací - ESF <sup>1)</sup>              | 11           | 28           | 799                       | 1 043        |
| uchazeči a zájemci, kteří zahájili zvolenou rekvalifikaci                     | 13           | 0            | 91                        | 27           |
| uchazeči a zájemci, kteří zahájili zvolenou rekvalifikaci - ESF <sup>1)</sup> | 10           | 18           | 223                       | 207          |
| <b>Osoby podpořené v rámci APZ celkem</b>                                     | <b>3 683</b> | <b>2 831</b> | <b>5 145</b>              | <b>3 916</b> |

1) financováno převážně z Evropského sociálního fondu

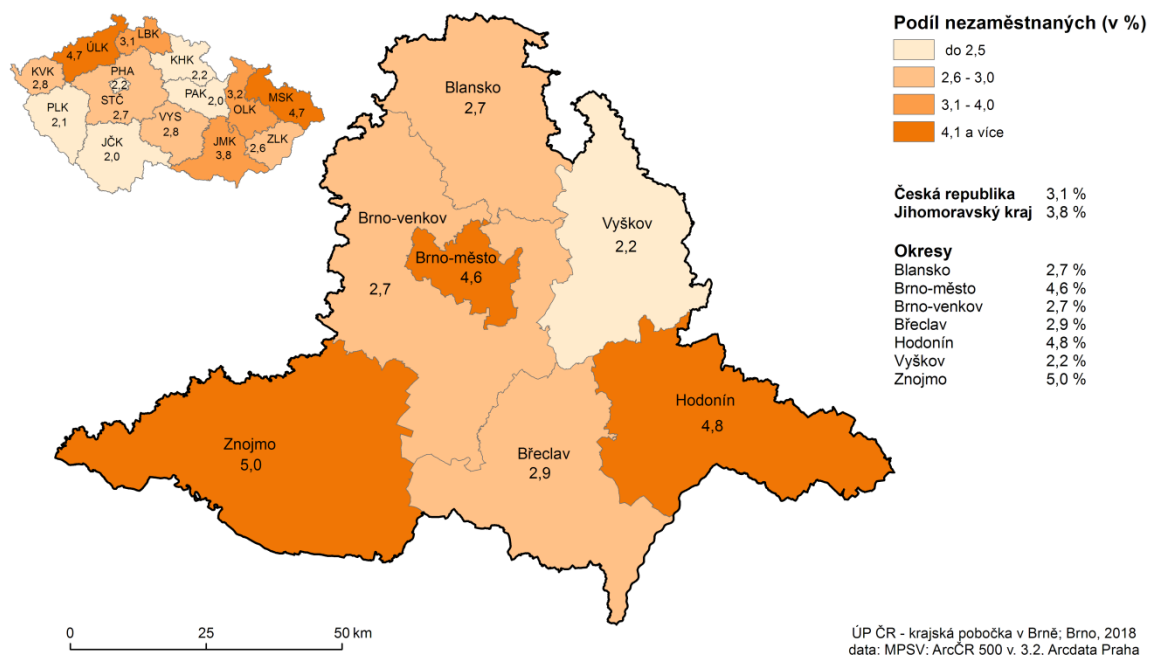
2) změna nástroje - do 2017 CHPM, od 2018 Zřízení pracovního místa pro OZP

Podrobnější statistické údaje o nástrojích APZ naleznete na stránkách Integrovaného portálu MPSV, v měsíčních statistikách nezaměstnanosti <https://portal.mpsv.cz/sz/stat/nz/mes>

### 3. MAPA – Podíl nezaměstnaných v okresech kraje

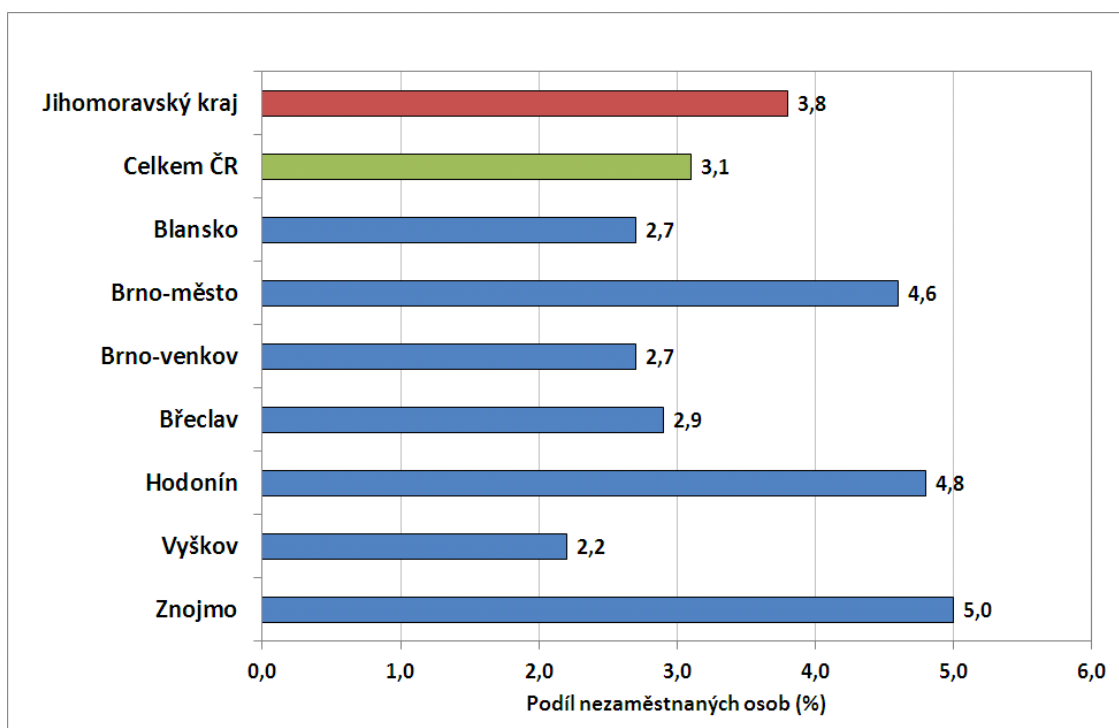
#### PODÍL NEZAMĚSTNANÝCH NA OBYVATELSTVU VE VĚKU 15 - 64 LET

v Jihomoravském kraji ke 31.8. 2018

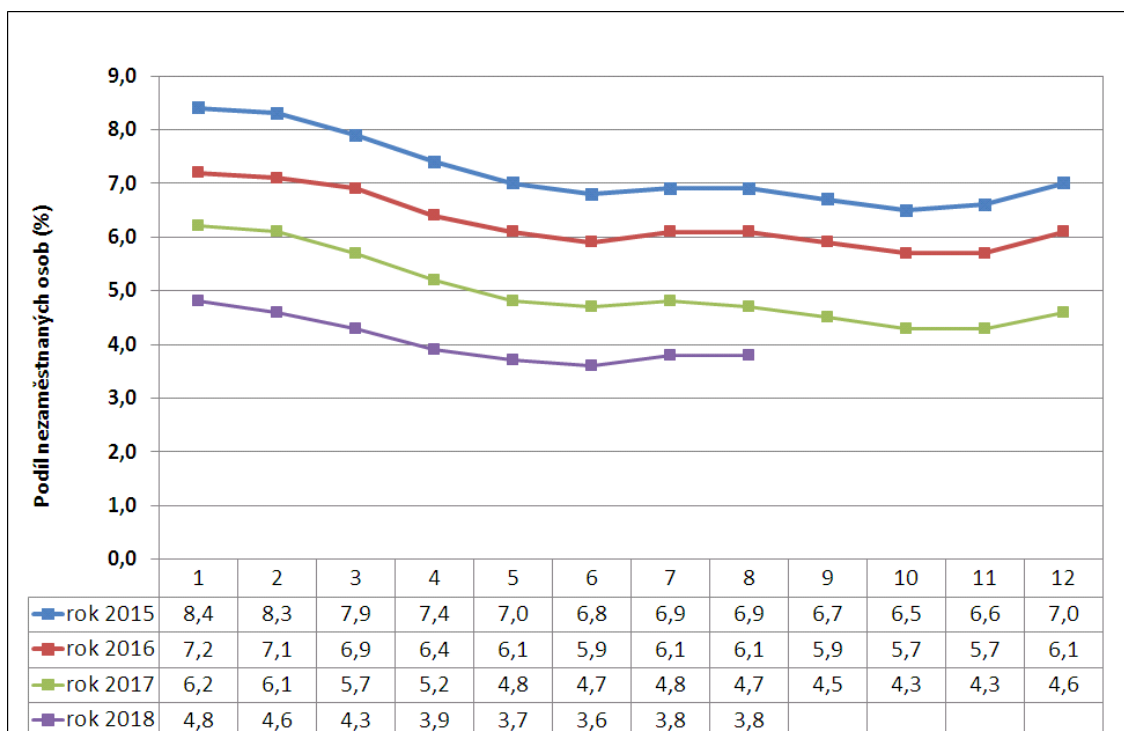


## 4. GRAFY

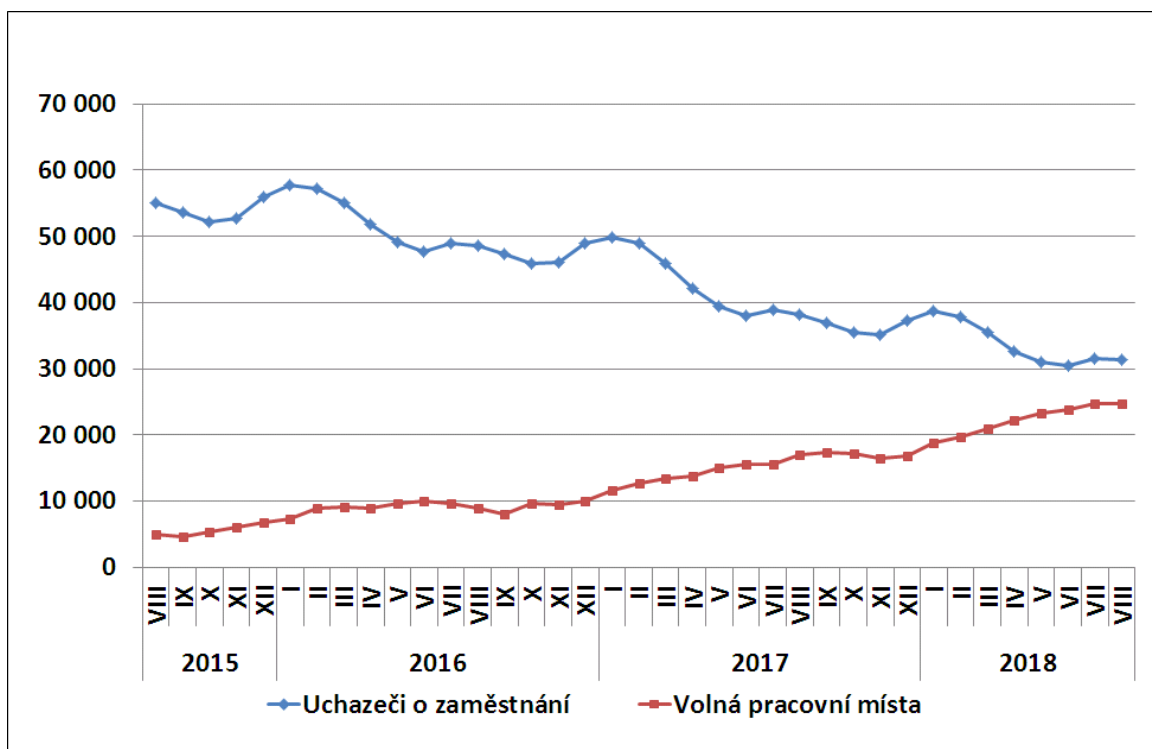
### 1. Podíl nezaměstnaných osob v okresech Jihomoravského kraje a v ČR ke 31.8.2018



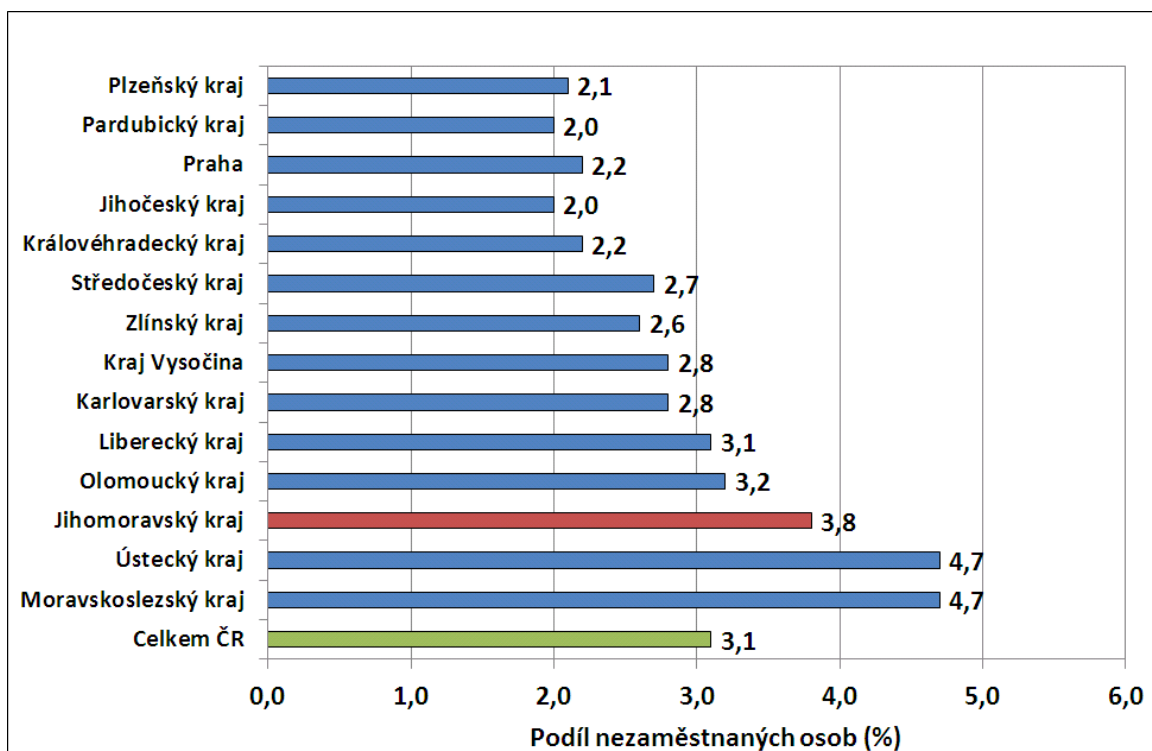
### 2. Vývoj podílu nezaměstnaných v Jihomoravském kraji v letech 2015-2018 v %



### 3. Vývoj počtu uchazečů a VPM v Jihomoravském kraji v letech 2015-2018



### 4. Podíl nezaměstnaných osob v jednotlivých krajích ČR ke 31.8.2018 v %





## 5. Setřídění okresů ke 31.8.2018

|    | PNO v %             |     | meziměs.<br>přírůst./ úbytek<br>nezam. v % |      | počet<br>uchazečů<br>na 1 VPM |     |
|----|---------------------|-----|--|------|-------------------------------|-----|
| 1  | Karviná             | 7,1 | Pizeň-jih                                  | 4,5  | Karviná                       | 5,8 |
| 2  | Most                | 6,4 | Pizeň-sever                                | 4,0  | Ústí nad Labem                | 4,2 |
| 3  | Ostrava-město       | 5,8 | Klatovy                                    | 3,4  | Most                          | 3,5 |
| 4  | Chomutov            | 5,3 | Jičín                                      | 2,5  | Jeseník                       | 3,0 |
| 5  | Ústí nad Labem      | 5,3 | Praha-západ                                | 2,4  | Bruntál                       | 2,5 |
| 6  | Bruntál             | 5,1 | Pizeň-město                                | 2,3  | Znojmo                        | 2,5 |
| 7  | Znojmo              | 5,0 | Hradec Králové                             | 2,3  | Hodonín                       | 2,3 |
| 8  | Hodonín             | 4,8 | Kolín                                      | 2,3  | Děčín                         | 2,0 |
| 9  | Louny               | 4,6 | Louny                                      | 1,8  | Ostrava-město                 | 2,0 |
| 10 | Brno-město          | 4,6 | Havlíčkův Brod                             | 1,7  | Sokolov                       | 1,9 |
| 11 | Děčín               | 4,3 | Nymburk                                    | 1,6  | Přerov                        | 1,9 |
| 12 | Jeseník             | 4,1 | Pardubice                                  | 1,4  | Kladno                        | 1,8 |
| 13 | Přerov              | 4,0 | Domažlice                                  | 1,4  | Jablonec nad Nisou            | 1,8 |
| 14 | Kladno              | 3,9 | Praha-východ                               | 1,2  | Kroměříž                      | 1,8 |
| 15 | Sokolov             | 3,8 | Benešov                                    | 1,2  | Frýdek-Místek                 | 1,8 |
| 16 | Kolín               | 3,7 | Žďár nad Sázavou                           | 1,1  | Opava                         | 1,8 |
| 17 | Nymburk             | 3,7 | České Budějovice                           | 1,0  | Blansko                       | 1,7 |
| 18 | Liberec             | 3,5 | Znojmo                                     | 0,9  | Třebíč                        | 1,6 |
| 19 | Šumperk             | 3,5 | Jihlava                                    | 0,8  | Žďár nad Sázavou              | 1,6 |
| 20 | Teplice             | 3,5 | Chrudim                                    | 0,7  | Brno-město                    | 1,5 |
| 21 | Žďár nad Sázavou    | 3,4 | Mladá Boleslav                             | 0,7  | Louny                         | 1,5 |
| 22 | Příbram             | 3,4 | Zlín                                       | 0,5  | Šumperk                       | 1,4 |
| 23 | Mělník              | 3,3 | Praha                                      | 0,5  | Chomutov                      | 1,4 |
| 24 | Třebíč              | 3,3 | Litoměřice                                 | 0,4  | Příbram                       | 1,4 |
| 25 | Litoměřice          | 3,3 | Kroměříž                                   | 0,3  | Teplice                       | 1,3 |
| 26 | Jablonec nad Nisou  | 3,3 | Hodonín                                    | 0,3  | Litoměřice                    | 1,3 |
| 27 | Semily              | 3,2 | Beroun                                     | 0,2  | Kolín                         | 1,1 |
| 28 | Kroměříž            | 3,0 | Chomutov                                   | 0,2  | Břeclav                       | 1,1 |
| 29 | Vsetín              | 3,0 | Šumperk                                    | 0,2  | Kutná Hora                    | 1,0 |
| 30 | Opava               | 2,9 | Prostějov                                  | 0,2  | Trutnov                       | 1,0 |
| 31 | Kutná Hora          | 2,9 | Svitavy                                    | 0,1  | Mělník                        | 1,0 |
| 32 | Frýdek-Místek       | 2,9 | Česká Lipa                                 | 0,1  | Rakovník                      | 1,0 |
| 33 | Český Krumlov       | 2,9 | Náchod                                     | -0,2 | Nový Jičín                    | 0,9 |
| 34 | Břeclav             | 2,9 | Vsetín                                     | -0,2 | Havlíčkův Brod                | 0,9 |
| 35 | Nový Jičín          | 2,9 | Jablonec nad Nisou                         | -0,2 | Olomouc                       | 0,9 |
| 36 | Jihlava             | 2,9 | Třebíč                                     | -0,3 | Vyškov                        | 0,9 |
| 37 | Olomouc             | 2,8 | Most                                       | -0,3 | Vsetín                        | 0,9 |
| 38 | Tábor               | 2,8 | Český Krumlov                              | -0,5 | Strakonice                    | 0,9 |
| 39 | Karlovy Vary        | 2,8 | Rokycany                                   | -0,5 | Jihlava                       | 0,9 |
| 40 | Rakovník            | 2,8 | Brno-město                                 | -0,5 | Zlín                          | 0,8 |
| 41 | Hradec Králové      | 2,8 | Kladno                                     | -0,6 | Náchod                        | 0,8 |
| 42 | Blansko             | 2,7 | Příbram                                    | -0,6 | Česká Lipa                    | 0,8 |
| 43 | Beroun              | 2,7 | Brno-venkov                                | -0,6 | Semily                        | 0,8 |
| 44 | Brno-venkov         | 2,7 | Tábor                                      | -0,8 | Hradec Králové                | 0,8 |
| 45 | Tachov              | 2,6 | Tachov                                     | -0,8 | Prostějov                     | 0,8 |
| 46 | Náchod              | 2,6 | Semily                                     | -0,8 | Svitavy                       | 0,8 |
| 47 | Havlíčkův Brod      | 2,4 | Děčín                                      | -0,9 | Uherské Hradiště              | 0,8 |
| 48 | Svitavy             | 2,4 | Pelhřimov                                  | -0,9 | Liberec                       | 0,7 |
| 49 | Rokycany            | 2,4 | Přerov                                     | -0,9 | Nymburk                       | 0,7 |
| 50 | Česká Lipa          | 2,4 | Kutná Hora                                 | -0,9 | Chrudim                       | 0,6 |
| 51 | Pizeň-sever         | 2,3 | Trutnov                                    | -0,9 | Tábor                         | 0,6 |
| 52 | Trutnov             | 2,3 | Jindřichův Hradec                          | -1,0 | České Budějovice              | 0,6 |
| 53 | Strakonice          | 2,3 | Prachatice                                 | -1,1 | Benešov                       | 0,6 |
| 54 | Prostějov           | 2,3 | Nový Jičín                                 | -1,1 | Karlovy Vary                  | 0,6 |
| 55 | Zlín                | 2,3 | Olomouc                                    | -1,2 | Beroun                        | 0,5 |
| 56 | Uherské Hradiště    | 2,3 | Strakonice                                 | -1,3 | Brno-venkov                   | 0,5 |
| 57 | Praha               | 2,2 | Mělník                                     | -1,3 | Jičín                         | 0,5 |
| 58 | Vyškov              | 2,2 | Blansko                                    | -1,3 | Klatovy                       | 0,5 |
| 59 | Pardubice           | 2,0 | Liberec                                    | -1,3 | Jindřichův Hradec             | 0,5 |
| 60 | Pizeň-město         | 2,0 | Vyškov                                     | -1,4 | Pizeň-sever                   | 0,4 |
| 61 | Chrudim             | 2,0 | Břeclav                                    | -1,4 | Praha-západ                   | 0,4 |
| 62 | Mladá Boleslav      | 2,0 | Karviná                                    | -1,5 | Písek                         | 0,4 |
| 63 | Domažlice           | 1,9 | Sokolov                                    | -1,6 | Rokycany                      | 0,4 |
| 64 | České Budějovice    | 1,9 | Karlovy Vary                               | -1,7 | Cheb                          | 0,3 |
| 65 | Klatovy             | 1,8 | Ústí nad Labem                             | -1,8 | Český Krumlov                 | 0,3 |
| 66 | Jičín               | 1,8 | Frýdek-Místek                              | -2,0 | Praha                         | 0,3 |
| 67 | Praha-západ         | 1,7 | Cheb                                       | -2,2 | Prachatice                    | 0,3 |
| 68 | Cheb                | 1,7 | Jeseník                                    | -2,4 | Pizeň-město                   | 0,3 |
| 69 | Ústí nad Orlicí     | 1,7 | Ostrava-město                              | -2,4 | Ústí nad Orlicí               | 0,3 |
| 70 | Pizeň-jih           | 1,6 | Uherské Hradiště                           | -2,5 | Pelhřimov                     | 0,3 |
| 71 | Benešov             | 1,6 | Bruntál                                    | -2,6 | Rychnov nad Kněžnou           | 0,3 |
| 72 | Pelhřimov           | 1,6 | Písek                                      | -2,7 | Mladá Boleslav                | 0,2 |
| 73 | Písek               | 1,5 | Rakovník                                   | -2,9 | Pizeň-jih                     | 0,2 |
| 74 | Prachatice          | 1,5 | Opava                                      | -3,0 | Domažlice                     | 0,2 |
| 75 | Praha-východ        | 1,3 | Teplice                                    | -3,2 | Praha-východ                  | 0,2 |
| 76 | Jindřichův Hradec   | 1,2 | Rychnov nad Kněžnou                        | -3,9 | Tachov                        | 0,1 |
| 77 | Rychnov nad Kněžnou | 1,1 | Ústí nad Orlicí                            | -3,9 | Pardubice                     | 0,1 |
|    | Celkem ČR           | 3,1 | Celkem ČR                                  | -0,5 | Celkem ČR                     | 0,7 |