



Úřad práce ČR

Krajská pobočka Úřadu práce ČR
v Brně

Měsíční statistická zpráva
listopad 2018

Zpracovala: *Bc. Veronika Šindelková*
RNDr. Eva Toušková

<https://portal.mpsv.cz/upcr/kp/jhm/statistiky>

Informace o nezaměstnanosti v Jihomoravském kraji

ke 30.11.2018

V tomto měsíci celkový počet uchazečů o zaměstnání vzrostl o 0,4 % na 29 623, počet hlášených volných pracovních míst vzrostl o 1,3 % na 25 062 a podíl nezaměstnaných osob zůstal na 3,5 %.

Ke 30.11.2018 evidoval Úřad práce ČR (ÚP ČR), Krajská pobočka v Brně celkem 29 623 uchazečů o zaměstnání. Jejich počet byl o 115 vyšší než na konci předchozího měsíce, ve srovnání se stejným obdobím minulého roku je nižší o 5 414 osob. Z tohoto počtu bylo 26 858 dosažitelných uchazečů o zaměstnání ve věku 15 – 64 let. Bylo to o 15 více než na konci předchozího měsíce. Ve srovnání se stejným obdobím minulého roku byl jejich počet nižší o 5 953.

V průběhu měsíce bylo nově zaevidováno 4 872 osob. Ve srovnání s minulým měsícem to bylo více o 394 osob a v porovnání se stejným obdobím předchozího roku méně o 22 osob.

Z evidence během měsíce odešlo celkem 4 757 uchazečů (ukončená evidence, vyřazení uchazeči). Bylo to o 709 osob méně než v předchozím měsíci a o 542 osob méně než ve stejném měsíci minulého roku. Do zaměstnání z nich ve sledovaném měsíci nastoupilo 3 066, tj. o 574 méně než v předchozím měsíci a o 472 méně než ve stejném měsíci minulého roku, 625 uchazečů o zaměstnání bylo umístěno prostřednictvím úřadu práce tj. o 80 méně než v předchozím měsíci a o 245 méně než ve stejném období minulého roku, 1 691 uchazečů bylo vyřazeno bez umístění.

Meziměsíční nárůst počtu nezaměstnaných byl zaznamenán ve čtyřech okresech, největší v okrese Břeclav (7,5 %) a Znojmo (5,0 %), v okresech Hodonín a Brno-venkov se počet nezaměstnaných zvýšil jen nepatrně (o 0,6 % a 0,2 %). Meziměsíční pokles počtu nezaměstnaných byl zaznamenán ve třech okresech, největší v okrese Blansko (3,7 %), dále pak v okresech Brno-město (1,8 %) a Vyškov (0,3 %).

Ke konci měsíce bylo evidováno na ÚP ČR, Krajské pobočce v Brně 15 905 žen. Jejich podíl na celkovém počtu uchazečů činil 53,7 %. V evidenci bylo 5 106 osob se zdravotním postižením, což představovalo 17,2 % z celkového počtu nezaměstnaných.

Ke konci tohoto měsíce bylo evidováno 1 518 absolventů škol všech stupňů vzdělání a mladistvých, jejich počet klesl ve srovnání s předchozím měsícem o 180 osob

a ve srovnání se stejným měsícem minulého roku byl nižší o 99 osob. Na celkové nezaměstnanosti se podíleli 5,1 %.

Podporu v nezaměstnanosti pobíralo 9 495 uchazečů o zaměstnání, tj. 32,1 % všech uchazečů vedených v evidenci.

Podíl nezaměstnaných osob, tj. počet dosažitelných uchazečů o zaměstnání ve věku 15 -64 let k obyvatelstvu stejného věku, k 30.11.2018 meziměsíčně zůstal na 3,5 %.

Podíl nezaměstnaných stejný nebo vyšší než republikový průměr vykazaly 4 okresy, a to Znojmo (5,1 %), Hodonín (4,5 %), Brno-město (4,1 %) a Břeclav (3,0 %). Nejnižší podíl nezaměstnaných byl zaznamenán v okrese Vyškov (2,0 %).

Podíl nezaměstnaných žen klesl na 3,8 %, podíl nezaměstnaných mužů zůstal na 3,2 %.

Kraj evidoval k 30.11.2018 celkem 25 062 volných pracovních míst. Jejich počet byl o 323 vyšší, než v předchozím měsíci a o 8 592 vyšší než ve stejném měsíci minulého roku. Na jedno volné pracovní místo připadalo v průměru 1,2 uchazeče, z toho nejvíce v okresech Znojmo (2,7) a Hodonín (2,1). Z celkového počtu nahlášených volných míst bylo 1 517 vhodných pro osoby se zdravotním postižením (OZP), na jedno volné pracovní místo připadalo 3,4 OZP. Volných pracovních míst pro absolventy a mladistvé bylo registrováno 6 197, na jedno volné místo připadalo 0,2 uchazečů této kategorie.

V rámci aktivní politiky zaměstnanosti (APZ) bylo od počátku roku 2018 prostřednictvím příspěvků APZ podpořeno 3 211 osob, do rekvalifikačních kurzů bylo zařazeno 2 003 osob.

Nejčastější obory činností, které byly v tomto měsíci podpořeny prostřednictvím SÚPM – SVČ, byly činnosti v oblasti řemesel (tesařství, truhlářství, kožedělná výroba) a osobních služeb (poradenská a konzultační činnost).

Informace o vývoji nezaměstnanosti v ČR v elektronické formě jsou zveřejněny na internetové adrese <https://portal.mpsv.cz/sz/stat>.

1. Základní charakteristika vývoje nezaměstnanosti a volných pracovních míst v Jihomoravském kraji

Tabulka č. 1 - Vývoj nezaměstnanosti

| ukazatel (celkový počet) | | stav k | | |
|---|-----------------------------------|------------|------------|---------------|
| | | 30.11.2017 | 31.10.2018 | 30.11.2018 |
| evidovaní uchazeči o zaměstnání | | 35 037 | 29 508 | 29 623 |
| - z toho | ženy | 18 615 | 16 017 | 15 905 |
| | absolventi a mladiství | 1 617 | 1 698 | 1 518 |
| | uchazeči se zdravotním postižením | 5 959 | 5 122 | 5 106 |
| uchazeči s nárokem na Pvn | | 9 764 | 8 846 | 9 495 |
| podíl nezaměstnaných osob v % ¹⁾ | | 4,3 | 3,5 | 3,5 |
| volná pracovní místa | | 16 470 | 24 739 | 25 062 |
| počet uchazečů na 1 volné pracovní místo | | 2,1 | 1,2 | 1,2 |

1) od ledna 2013 nový ukazatel registrované nezaměstnanosti

Tabulka č. 2 - Tok nezaměstnanosti

| ukazatel | Počet uchazečů ve sledovaném měsíci | | |
|---------------------------------------|-------------------------------------|------------|---------------|
| | listopad 2017 | říjen 2018 | listopad 2018 |
| nově evidovaní uchazeči o zaměstnání | 4 894 | 4 478 | 4 872 |
| uchazeči s ukonč. evidencí a vyřazení | 5 299 | 5 466 | 4 757 |
| - z toho umístění celkem | 3 538 | 3 640 | 3 066 |
| - z toho umístění úřadem práce | 870 | 705 | 625 |

Tabulka č. 3. – Nezaměstnanost v okresech ke 30.11.2018

| Okres | Počet nezaměstnaných | | Volná pracovní místa | Počet uchazečů na 1 VPM | Podíl nezaměstnaných osob [%] |
|--------------------------|----------------------|---------------|----------------------|-------------------------|-------------------------------|
| | celkem | z toho ženy | | | |
| Blansko | 1 830 | 977 | 1 109 | 1,7 | 2,3 |
| Brno-město | 11 325 | 6 150 | 8 594 | 1,3 | 4,1 |
| Brno-venkov | 3 705 | 2 016 | 7 898 | 0,5 | 2,4 |
| Břeclav | 2 466 | 1 266 | 1 925 | 1,3 | 3,0 |
| Hodonín | 5 067 | 2 604 | 2 427 | 2,1 | 4,5 |
| Vyškov | 1 311 | 716 | 1 638 | 0,8 | 2,0 |
| Znojmo | 3 919 | 2 176 | 1 471 | 2,7 | 5,1 |
| Jihomoravský kraj | 29 623 | 15 905 | 25 062 | 1,2 | 3,5 |
| Česká republika | 215 010 | 114 069 | 323 542 | 0,7 | 2,8 |

2. Nástroje aktivní politiky zaměstnanosti v Jihomoravském kraji

| Ukazatel (celkový počet) | Stav k | | Celkem od počátku roku do | |
|---|--------------|--------------|---------------------------|--------------|
| | 30.11.2017 | 30.11.2018 | 30.11.2017 | 30.11.2018 |
| Osoby podpořené v rámci APZ | | | | |
| veřejně prospěšné práce (VPP) | 705 | 264 | 953 | 455 |
| veřejně prospěšné práce (VPP) - ESF ¹⁾ | 630 | 372 | 999 | 784 |
| společensky účelná prac. místa (SÚPM) | 193 | 46 | 314 | 55 |
| společensky účelná prac. místa (SÚPM) - ESF ¹⁾ | 962 | 509 | 1 569 | 1 135 |
| SÚPM - samostatně výděleč. činnost (SVČ) | 270 | 240 | 233 | 213 |
| SÚPM - samostatně výděleč. činnost (SVČ) - ESF ¹⁾ | 0 | 0 | 0 | 0 |
| chrán. prac. místa - zřízená / Zřízení pracovního místa pro OZP - bez SVČ | 263 | 272 | 272 | 99 |
| chrán. prac. místa - SVČ osob se ZP / Zřízení pracovního místa pro OZP -SVČ | 1 | 2 | 0 | 0 |
| ostatní nástroje APZ | 315 | 214 | 510 | 470 |
| rekvalifikace uchazečů a zájemců o zaměstnání | | | | |
| uchazeči a zájemci zařazení do rekvalifikací | 33 | 0 | 243 | 4 |
| uchazeči a zájemci zařazení do rekvalifikací - ESF ¹⁾ | 108 | 190 | 1 088 | 1 676 |
| uchazeči a zájemci, kteří zahájili zvolenou rekvalifikaci | 26 | 4 | 172 | 39 |
| uchazeči a zájemci, kteří zahájili zvolenou rekvalifikaci - ESF ¹⁾ | 45 | 24 | 286 | 284 |
| Osoby podpořené v rámci APZ celkem | 3 551 | 2 137 | 6 639 | 5 214 |

1) financováno převážně z Evropského sociálního fondu

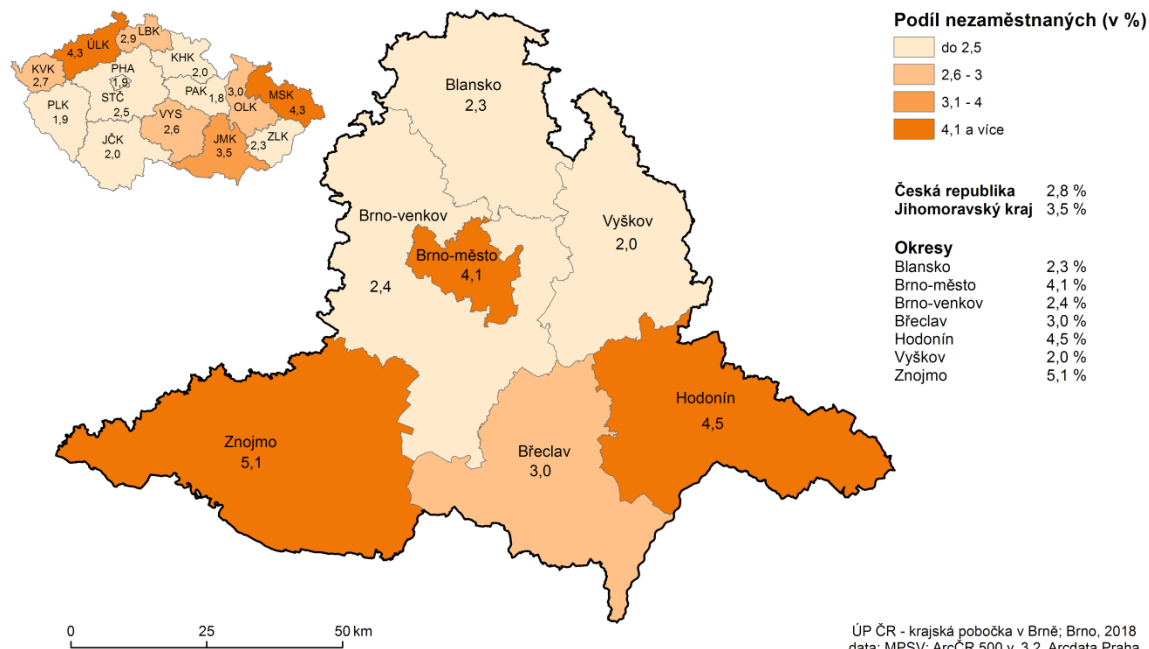
2) změna nástroje- do 2017 CHPM, od 2018 Zřízení pracovního místa pro OZP

Podrobnější statistické údaje o nástrojích APZ naleznete na stránkách Integrovaného portálu MPSV, v měsíčních statistikách nezaměstnanosti
<https://portal.mpsv.cz/sz/stat/nz/mes>

3. MAPA – Podíl nezaměstnaných v okresech kraje

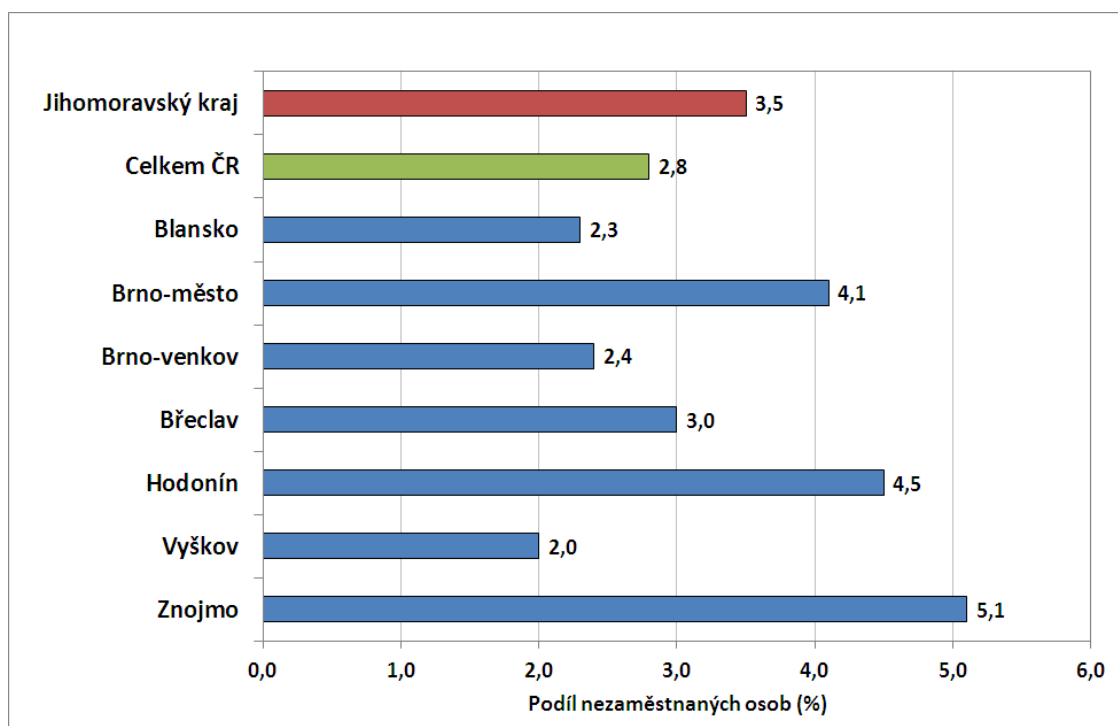
PODÍL NEZAMĚŠTNANÝCH NA OBYVATELSTVU VE VĚKU 15 - 64 LET

v Jihomoravském kraji ke 30.11.2018

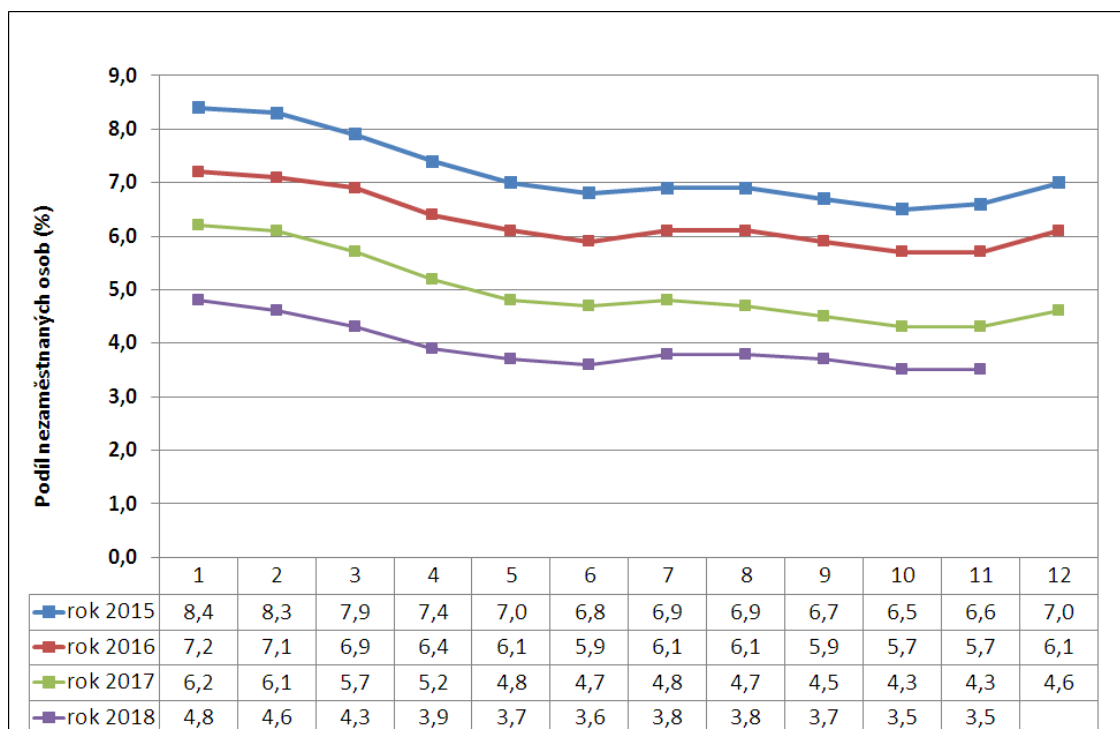


4. GRAFY

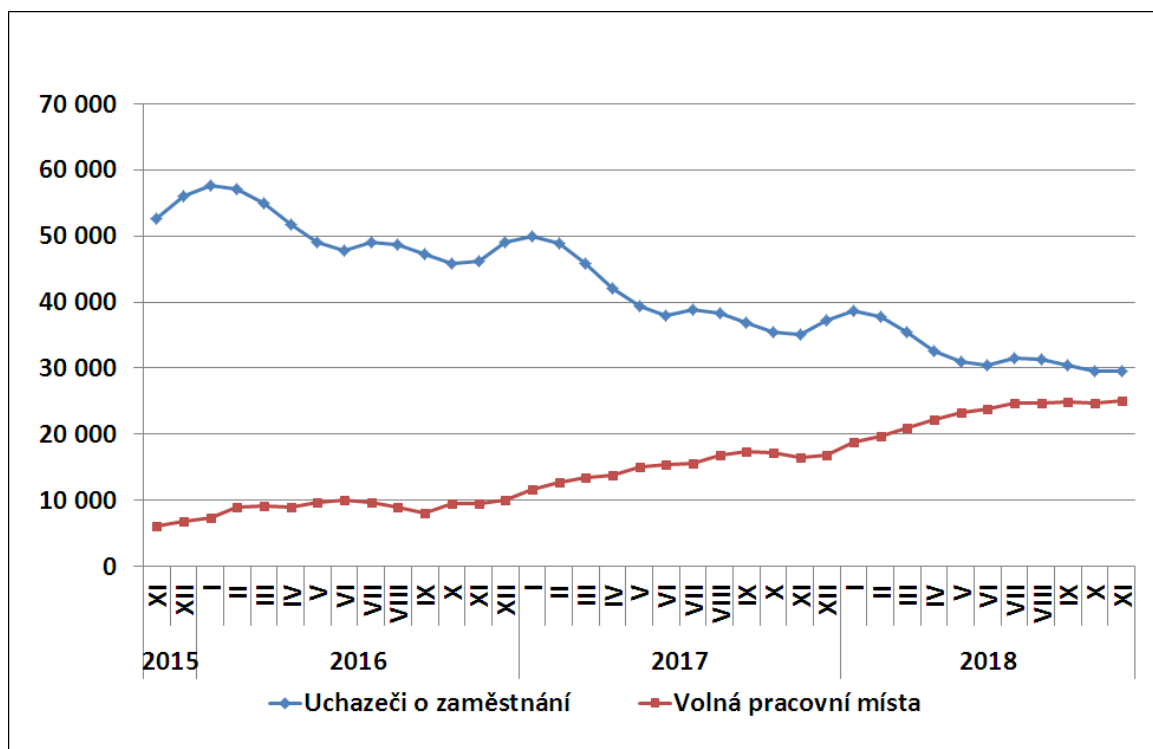
1. Podíl nezaměstnaných osob v okresech Jihomoravského kraje a v ČR ke 30.11.2018



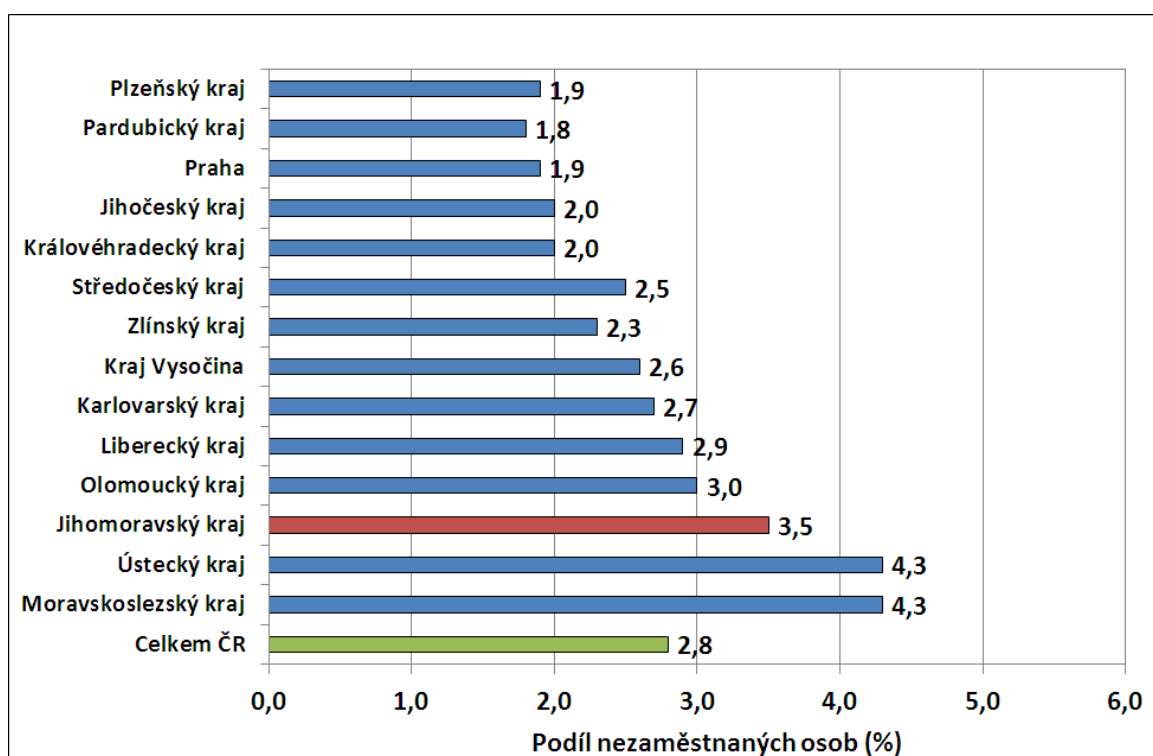
2. Vývoj podílu nezaměstnaných v Jihomoravském kraji v letech 2015-2018 v %



3. Vývoj počtu uchazečů a VPM v Jihomoravském kraji v letech 2015-2018



4. Podíl nezaměstnaných osob v jednotlivých krajích ČR ke 30.11.2018 v %



5. Setřídění okresů ke 30.11.2018

| | PNO v % | | meziměs. přírůst/ úbytek nezam. v % | | počet uchazečů na 1 VPM |
|---------------------|---------|---------------------|---|---------------------|-------------------------------|
| Karviná | 6,8 | Jeseník | 29,5 | Karviná | 5,1 |
| Most | 5,8 | Jindřichův Hradec | 13,9 | Jeseník | 3,3 |
| Znojmo | 5,1 | Klatovy | 11,6 | Ústí nad Labem | 3,0 |
| Ostrava-město | 5,1 | Prachatice | 11,3 | Znojmo | 2,7 |
| Bruntál | 5,0 | Chrudim | 8,7 | Bruntál | 2,7 |
| Chomutov | 4,9 | Břeclav | 7,5 | Most | 2,6 |
| Jeseník | 4,8 | Pelhřimov | 6,7 | Sokolov | 2,2 |
| Ústí nad Labem | 4,7 | Český Krumlov | 6,2 | Hodonín | 2,1 |
| Hodonín | 4,5 | Písek | 5,4 | Děčín | 2,0 |
| Louny | 4,4 | Znojmo | 5,0 | Ostrava-město | 1,8 |
| Děčín | 4,2 | Svitavy | 4,0 | Opava | 1,8 |
| Brno-město | 4,1 | Náchod | 3,8 | Jablonec nad Nisou | 1,7 |
| Sokolov | 3,8 | Rychnov nad Kněžnou | 3,7 | Frydek-Místek | 1,7 |
| Přerov | 3,6 | Kutná Hora | 3,5 | Přerov | 1,7 |
| Kladno | 3,6 | Strakonice | 3,3 | Blansko | 1,7 |
| Nymburk | 3,5 | Třebíč | 3,2 | Šumperk | 1,6 |
| Kolín | 3,4 | Rakovník | 2,8 | Kroměříž | 1,6 |
| Šumperk | 3,3 | Rokycany | 2,6 | Třebíč | 1,5 |
| Třebíč | 3,2 | Pardubice | 2,4 | Kladno | 1,5 |
| Jablonec nad Nisou | 3,2 | Vsetín | 2,3 | Žďár nad Sázavou | 1,4 |
| Liberec | 3,2 | Bruntál | 2,2 | Litoměřice | 1,4 |
| Příbram | 3,2 | Jičín | 2,2 | Louny | 1,3 |
| Žďár nad Sázavou | 3,1 | Šumperk | 2,2 | Brno-město | 1,3 |
| Mělník | 3,1 | Děčín | 2,0 | Břeclav | 1,3 |
| Český Krumlov | 3,1 | Litoměřice | 1,8 | Chomutov | 1,2 |
| Litoměřice | 3,1 | Domažlice | 1,8 | Příbram | 1,1 |
| Teplice | 3,0 | Karlovy Vary | 1,7 | Kutná Hora | 1,1 |
| Břeclav | 3,0 | České Budějovice | 1,7 | Teplice | 1,0 |
| Semily | 2,9 | Sokolov | 1,3 | Kolín | 1,0 |
| Kutná Hora | 2,9 | Ústí nad Orlicí | 1,0 | Strakonice | 1,0 |
| Nový Jičín | 2,7 | Hodonín | 0,6 | Trutnov | 1,0 |
| Kroměříž | 2,7 | Nový Jičín | 0,5 | Rakovník | 1,0 |
| Frydek-Místek | 2,7 | Havlíčkův Brod | 0,4 | Mělník | 0,9 |
| Jihlava | 2,7 | Jihlava | 0,3 | Nový Jičín | 0,9 |
| Karlovy Vary | 2,7 | Brno-venkov | 0,2 | Havlíčkův Brod | 0,9 |
| Vsetín | 2,7 | Prostějov | 0,1 | Olomouc | 0,9 |
| Opava | 2,6 | Mladá Boleslav | 0,1 | Náchod | 0,9 |
| Olomouc | 2,6 | Příbram | 0,0 | Jihlava | 0,9 |
| Náchod | 2,5 | Nymburk | -0,1 | Semily | 0,8 |
| Rakovník | 2,5 | Liberec | -0,1 | Vsetín | 0,8 |
| Tábor | 2,5 | Kroměříž | -0,2 | Vyškov | 0,8 |
| Beroun | 2,4 | Chomutov | -0,2 | Česká Lípa | 0,8 |
| Brno-venkov | 2,4 | Vyškov | -0,3 | Zlín | 0,7 |
| Strakonice | 2,3 | Jablonec nad Nisou | -0,3 | Uherské Hradiště | 0,7 |
| Tachov | 2,3 | Žďár nad Sázavou | -0,4 | Prostějov | 0,7 |
| Blansko | 2,3 | Česká Lípa | -0,5 | Liberec | 0,7 |
| Česká Lípa | 2,3 | Plzeň-sever | -0,6 | Jindřichův Hradec | 0,7 |
| Hradec Králové | 2,3 | Louny | -0,6 | Hradec Králové | 0,7 |
| Rokycany | 2,2 | Semily | -0,6 | Svitavy | 0,6 |
| Prostějov | 2,2 | Plzeň-jih | -0,7 | Nymburk | 0,6 |
| Trutnov | 2,1 | Frydek-Místek | -0,8 | Chrudim | 0,6 |
| Svitavy | 2,1 | Opava | -0,8 | Tábor | 0,6 |
| Uherské Hradiště | 2,1 | Kolín | -0,9 | Karlovy Vary | 0,6 |
| Havlíčkův Brod | 2,1 | Praha-západ | -0,9 | České Budějovice | 0,5 |
| Plzeň-sever | 2,0 | Trutnov | -0,9 | Beroun | 0,5 |
| Zlín | 2,0 | Karviná | -1,0 | Klatovy | 0,5 |
| Vyškov | 2,0 | Uherské Hradiště | -1,0 | Benešov | 0,5 |
| Praha | 1,9 | Benešov | -1,2 | Brno-venkov | 0,5 |
| Pardubice | 1,9 | Mělník | -1,6 | Jičín | 0,4 |
| Klatovy | 1,9 | Cheb | -1,8 | Písek | 0,4 |
| Mladá Boleslav | 1,9 | Brno-město | -1,8 | Český Krumlov | 0,4 |
| Chrudim | 1,9 | Plzeň-město | -1,9 | Plzeň-sever | 0,4 |
| Domažlice | 1,8 | Tábor | -2,1 | Prachatice | 0,4 |
| České Budějovice | 1,8 | Ústí nad Labem | -2,1 | Cheb | 0,3 |
| Plzeň-město | 1,7 | Kladno | -2,2 | Rokycany | 0,3 |
| Jičín | 1,6 | Ostrava-město | -2,7 | Praha | 0,3 |
| Prachatice | 1,6 | Beroun | -2,7 | Pelhřimov | 0,3 |
| Cheb | 1,6 | Olomouc | -2,9 | Praha-západ | 0,3 |
| Praha-západ | 1,5 | Tachov | -2,9 | Rychnov nad Kněžnou | 0,3 |
| Písek | 1,5 | Most | -3,0 | Ústí nad Orlicí | 0,2 |
| Jindřichův Hradec | 1,5 | Praha | -3,2 | Mladá Boleslav | 0,2 |
| Pelhřimov | 1,5 | Blansko | -3,7 | Plzeň-město | 0,2 |
| Ústí nad Orlicí | 1,5 | Přerov | -3,9 | Domažlice | 0,2 |
| Plzeň-jih | 1,4 | Hradec Králové | -3,9 | Plzeň-jih | 0,1 |
| Benešov | 1,4 | Zlín | -4,3 | Praha-východ | 0,1 |
| Rychnov nad Kněžnou | 1,2 | Praha-východ | -5,5 | Tachov | 0,1 |
| Praha-východ | 1,1 | Teplice | -5,5 | Pardubice | 0,1 |
| Celkem ČR | 2,8 | Celkem ČR | -0,3 | Celkem ČR | 0,7 |