



Úřad práce ČR

Krajská pobočka Úřadu práce ČR
v Brně

Měsíční statistická zpráva
prosinec 2018

Zpracovala: *RNDr. Eva Toušková*

<https://portal.mpsv.cz/upcr/kp/jhm/statistiky>

Informace o nezaměstnanosti v Jihomoravském kraji ke 31.12.2018

V tomto měsíci celkový počet uchazečů o zaměstnání vzrostl o 8,2 % na 32 042, počet hlášených volných pracovních míst klesl o 4,2 % na 24 014 a podíl nezaměstnaných osob vzrostl na 3,9 %.

Ke 31.12.2018 evidoval Úřad práce ČR (ÚP ČR), Krajská pobočka v Brně celkem 32 042 uchazečů o zaměstnání. Jejich počet byl o 2 419 vyšší než na konci předchozího měsíce, ve srovnání se stejným obdobím minulého roku je nižší o 5 248 osob. Z tohoto počtu bylo 29 517 dosažitelných uchazečů o zaměstnání ve věku 15 – 64 let. Bylo to o 2 659 více než na konci předchozího měsíce. Ve srovnání se stejným obdobím minulého roku byl jejich počet nižší o 5 768.

V průběhu měsíce bylo nově zaevidováno 5 385 osob. Ve srovnání s minulým měsícem to bylo více o 513 osob a v porovnání se stejným obdobím předchozího roku méně o 268 osob.

Z evidence během měsíce odešlo celkem 2 966 uchazečů (ukončená evidence, vyřazení uchazeči). Bylo to o 1 791 osob méně než v předchozím měsíci a o 434 osob méně než ve stejném měsíci minulého roku. Do zaměstnání z nich ve sledovaném měsíci nastoupilo 1 718, tj. o 1 348 méně než v předchozím měsíci a o 328 méně než ve stejném měsíci minulého roku, 342 uchazečů o zaměstnání bylo umístěno prostřednictvím úřadu práce tj. o 283 méně než v předchozím měsíci a o 219 méně než ve stejném období minulého roku, 1 248 uchazečů bylo vyřazeno bez umístění.

Meziměsíční nárůst počtu nezaměstnaných byl zaznamenán ve všech okresech kraje, největší v okrese Břeclav (18,9 %), Znojmo (16,0 %) a Hodonín (11,9 %), nejmenší v okrese Brno-město (1,7 %).

Ke konci měsíce bylo evidováno na ÚP ČR, Krajské pobočce v Brně 16 479 žen. Jejich podíl na celkovém počtu uchazečů činil 51,4 %. V evidenci bylo 5 175 osob se zdravotním postižením, což představovalo 16,2 % z celkového počtu nezaměstnaných.

Ke konci tohoto měsíce bylo evidováno 1 464 absolventů škol všech stupňů vzdělání a mladistvých, jejich počet klesl ve srovnání s předchozím měsícem o 54 osob

a ve srovnání se stejným měsícem minulého roku byl nižší o 90 osob. Na celkové nezaměstnanosti se podíleli 4,6 %.

Podporu v nezaměstnanosti pobíralo 11 197 uchazečů o zaměstnání, tj. 34,9 % všech uchazečů vedených v evidenci.

Podíl nezaměstnaných osob, tj. počet dosažitelných uchazečů o zaměstnání ve věku 15 -64 let k obyvatelstvu stejného věku, k 31.12.2018 meziměsíčně vzrostl na 3,9 %.

Podíl nezaměstnaných stejný nebo vyšší než republikový průměr vykázaly 4 okresy, a to Znojmo (5,9 %), Hodonín (5,2 %), Brno-město (4,3 %) a Břeclav (3,7 %). Nejnižší podíl nezaměstnaných byl zaznamenán v okrese Vyškov (2,2 %).

Podíl nezaměstnaných žen vzrostl na 4,0 %, podíl nezaměstnaných mužů vzrostl na 3,7 %.

Kraj evidoval k 31.12.2018 celkem 24 014 volných pracovních míst. Jejich počet byl o 1 048 nižší, než v předchozím měsíci a o 7 188 vyšší než ve stejném měsíci minulého roku. Na jedno volné pracovní místo připadalo v průměru 1,3 uchazeče, z toho nejvíce v okresech Znojmo (3,1) a Hodonín (2,6). Z celkového počtu nahlášených volných míst bylo 1 284 vhodných pro osoby se zdravotním postižením (OZP), na jedno volné pracovní místo připadalo 4,0 OZP. Volných pracovních míst pro absolventy a mladistvé bylo registrováno 5 923, na jedno volné místo připadalo 0,2 uchazečů této kategorie.

V rámci aktivní politiky zaměstnanosti (APZ) bylo od počátku roku 2018 prostřednictvím příspěvků APZ podpořeno 3 547 osob, do rekvalifikačních kurzů bylo zařazeno 2 037 osob.

V tomto měsíci byly podpořeny prostřednictvím SÚPM – SVČ tři osoby (výtvarná dílna, poradenská a konzultační činnost a poskytování služeb pro rodinu a domácnost).

Informace o vývoji nezaměstnanosti v ČR v elektronické formě jsou zveřejněny na internetové adrese <https://portal.mpsv.cz/sz/stat>.

1. Základní charakteristika vývoje nezaměstnanosti a volných pracovních míst v Jihomoravském kraji

Tabulka č. 1 - Vývoj nezaměstnanosti

ukazatel (celkový počet)		stav k		
		31.12.2017	30.11.2018	31.12.2018
evidovaní uchazeči o zaměstnání		37 290	29 623	32 042
- z toho	ženy	18 866	15 905	16 479
	absolventi a mladiství	1 554	1 518	1 464
	uchazeči se zdravotním postižením	6 058	5 106	5 175
uchazeči s nárokem na Pvn		11 418	9 495	11 197
podíl nezaměstnaných osob v % ¹⁾		4,6	3,5	3,9
volná pracovní místa		16 826	25 062	24 014
počet uchazečů na 1 volné pracovní místo		2,2	1,2	1,3

1) od ledna 2013 nový ukazatel registrované nezaměstnanosti

Tabulka č. 2 - Tok nezaměstnanosti

ukazatel	Počet uchazečů ve sledovaném měsíci		
	prosinec 2017	listopad 2018	prosinec 2018
nově evidovaní uchazeči o zaměstnání	5 653	4 872	5 385
uchazeči s ukonč. evidencí a vyřazení	3 400	4 757	2 966
- z toho umístění celkem	2 046	3 066	1 718
- z toho umístění úřadem práce	561	625	342

Tabulka č. 3. – Nezaměstnanost v okresech ke 31.12.2018

Okres	Počet nezaměstnaných		Volná pracovní místa	Počet uchazečů na 1 VPM	Podíl nezaměstnaných osob [%]
	celkem	z toho ženy			
Blansko	1 951	992	1 056	1,8	2,5
Brno-město	11 521	6 204	8 245	1,4	4,3
Brno-venkov	3 988	2 087	7 519	0,5	2,6
Břeclav	2 931	1 393	1 865	1,6	3,7
Hodonín	5 670	2 718	2 172	2,6	5,2
Vyškov	1 436	755	1 698	0,8	2,2
Znojmo	4 545	2 330	1 459	3,1	5,9
Jihomoravský kraj	32 042	16 479	24 014	1,3	3,9
Česká republika	231 534	117 822	324 410	0,7	3,1

2. Nástroje aktivní politiky zaměstnanosti v Jihomoravském kraji

Ukazatel (celkový počet)	Stav k		Celkem od počátku roku do	
	31.12.2017	31.12.2018	31.12.2017	31.12.2018
Osoby podpořené v rámci APZ				
veřejně prospěšné práce (VPP)	538	327	965	616
veřejně prospěšné práce (VPP) - ESF ¹⁾	537	0	1 025	784
společensky účelná prac. místa (SÚPM)	151	97	318	107
společensky účelná prac. místa (SÚPM) - ESF ¹⁾	989	296	1 714	1 174
SÚPM - samostatně výděleč. činnost (SVČ)	262	228	249	218
SÚPM - samostatně výděleč. činnost (SVČ) - ESF ¹⁾	0	0	0	0
chrán. prac. místa - zřízená / Zřízení pracovního místa pro OZP - bez SVČ	259	253	273	99
chrán. prac. místa - SVČ osob se ZP / Zřízení pracovního místa pro OZP -SVČ	2	2	1	0
ostatní nástroje APZ	291	188	539	549
rekvalifikace uchazečů a zájemců o zaměstnání				
uchazeči a zájemci zařazení do rekvalifikací	0	0	245	5
uchazeči a zájemci zařazení do rekvalifikací - ESF ¹⁾	12	0	1 101	1 692
uchazeči a zájemci, kteří zahájili zvolenou rekvalifikaci	4	3	175	41
uchazeči a zájemci, kteří zahájili zvolenou rekvalifikaci - ESF ¹⁾	18	14	295	299
Osoby podpořené v rámci APZ celkem	3 063	1 408	6 900	5 584

1) financováno převážně z Evropského sociálního fondu

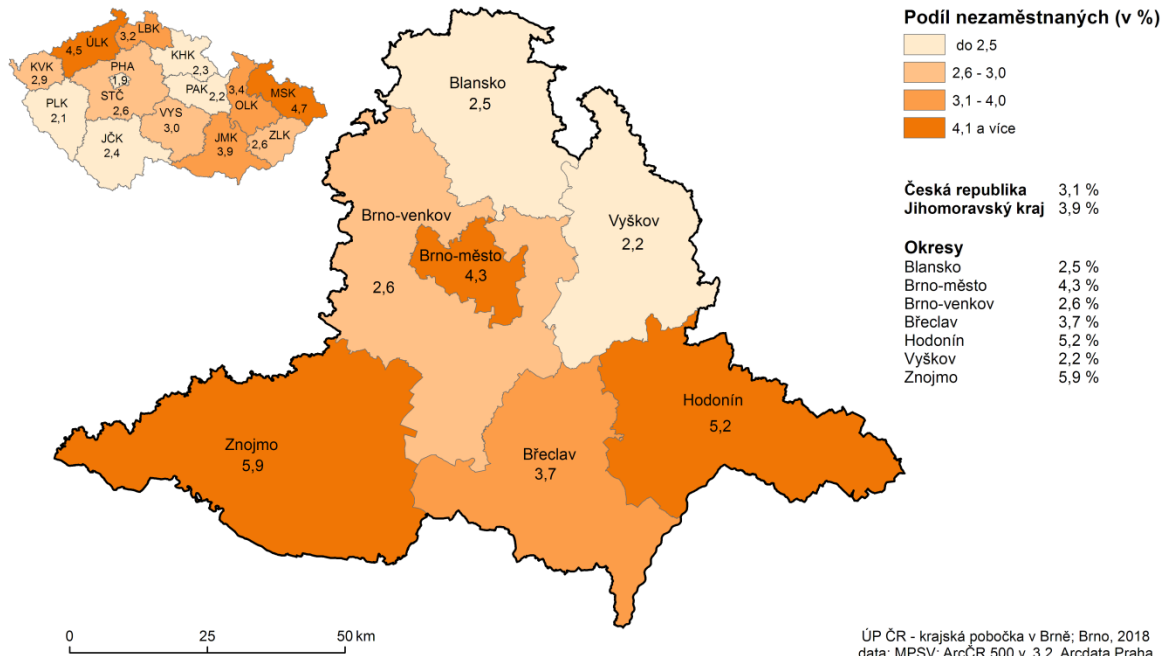
2) změna nástroje- do 2017 CHPM, od 2018 Zřízení pracovního místa pro OZP

Podrobnější statistické údaje o nástrojích APZ naleznete na stránkách Integrovaného portálu MPSV, v měsíčních statistikách nezaměstnanosti
<https://portal.mpsv.cz/sz/stat/nz/mes>

3. MAPA – Podíl nezaměstnaných v okresech kraje

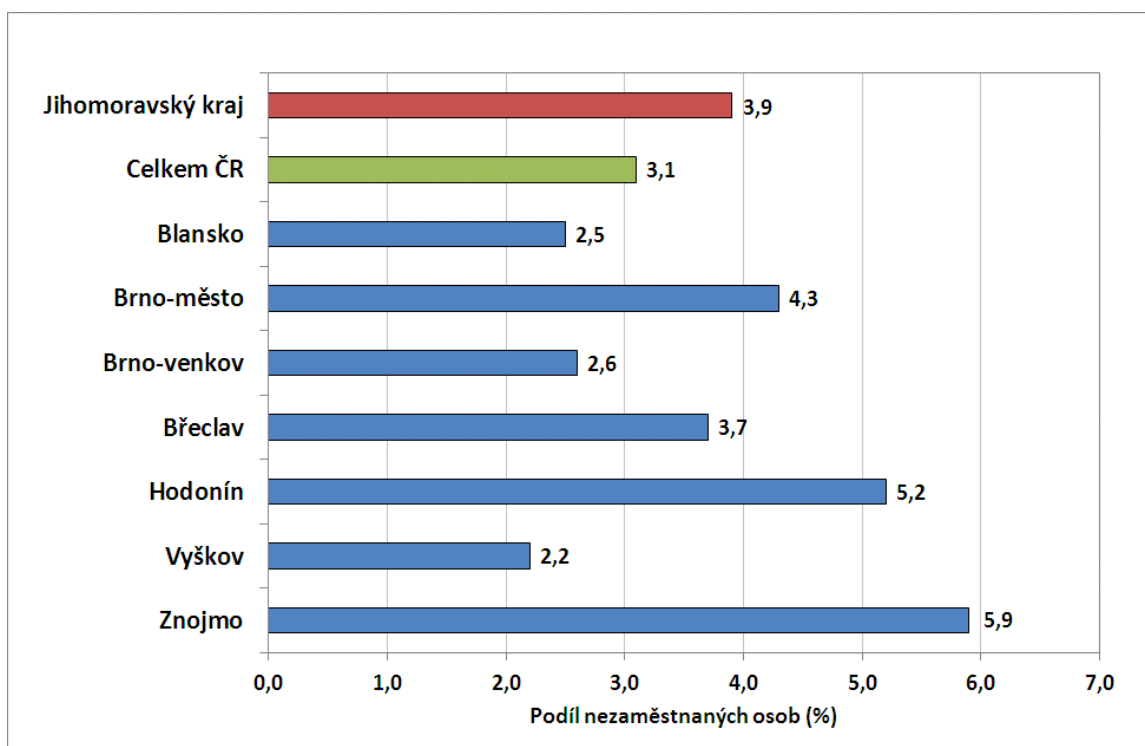
PODÍL NEZAMĚŠTNANÝCH NA OBYVATELSTVU VE VĚKU 15 - 64 LET

v Jihomoravském kraji ke 31.12.2018

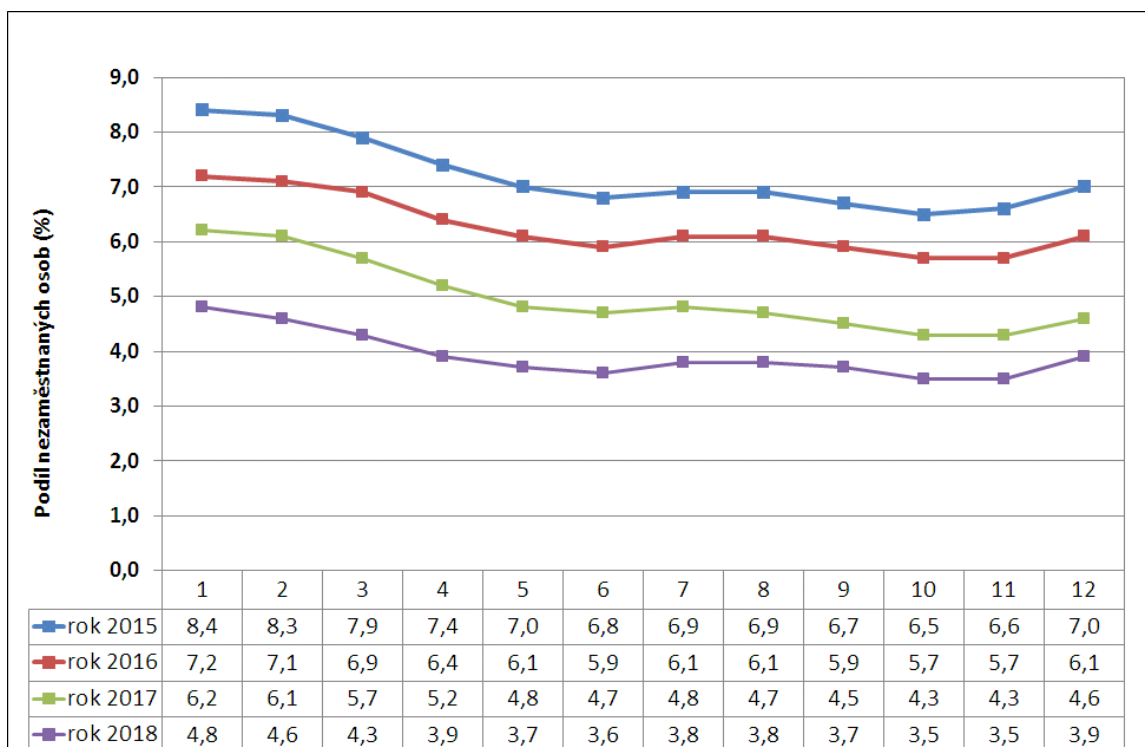


4. GRAFY

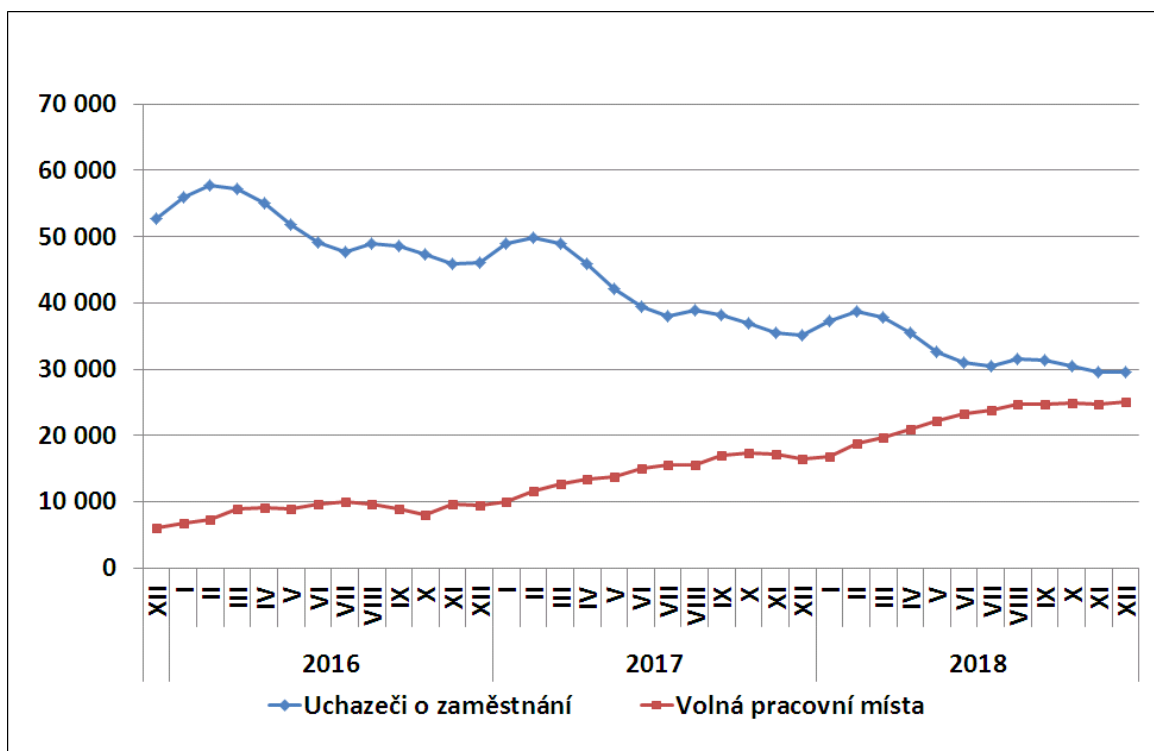
1. Podíl nezaměstnaných osob v okresech Jihomoravského kraje a v ČR ke 31.12.2018



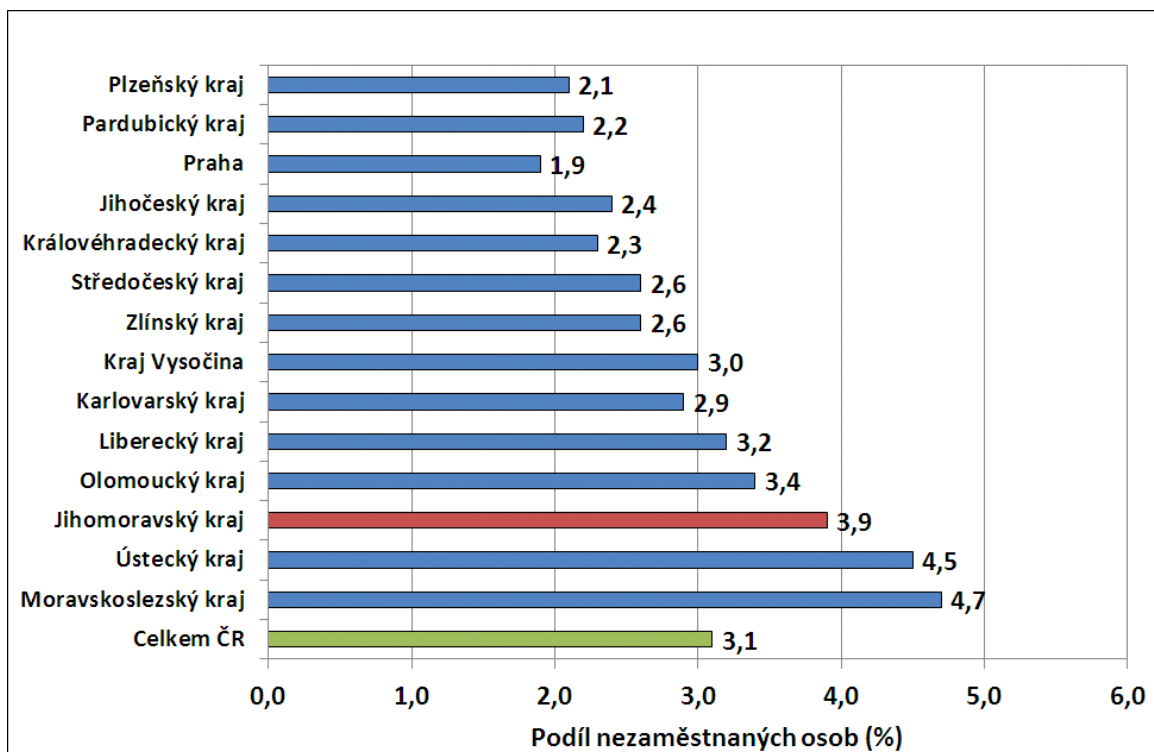
2. Vývoj podílu nezaměstnaných v Jihomoravském kraji v letech 2015-2018 v %



3. Vývoj počtu uchazečů a VPM v Jihomoravském kraji v letech 2015-2018



4. Podíl nezaměstnaných osob v jednotlivých krajích ČR ke 31.12.2018 v %



5. Setřídění okresů ke 31.12.2018

	PNO v %		meziměs. přírůst./ úbytek nezam. v %		počet uchazečů na 1 VPM	
1	Karviná	6,9	Prachatice	34,4	Karviná	5,4
2	Bruntál	6,0	Chrudim	30,2	Jeseník	4,2
3	Znojmo	5,9	Jindřichův Hradec	29,5	Ústí nad Labem	3,3
4	Most	5,7	Svitavy	25,0	Bruntál	3,1
5	Jeseník	5,6	Tachov	21,0	Znojmo	3,1
6	Ostrava-město	5,2	Klatovy	20,1	Hodonín	2,6
7	Hodonín	5,2	Písek	19,0	Most	2,5
8	Chomutov	5,0	Břeclav	18,9	Sokolov	2,4
9	Ústí nad Labem	5,0	Bruntál	18,1	Děčín	2,1
10	Louny	4,8	Náchod	17,2	Prerov	2,1
11	Děčín	4,5	Kutná Hora	17,1	Opava	1,9
12	Brno-město	4,3	Třebíč	16,9	Frydek-Místek	1,9
13	Sokolov	4,2	Strakonice	16,6	Ostrava-město	1,9
14	Prerov	4,1	Český Krumlov	16,0	Šumperk	1,9
15	Šumperk	3,9	Znojmo	16,0	Blansko	1,8
16	Třebíč	3,8	Jeseník	14,5	Kroměříž	1,8
17	Nymburk	3,8	Šumperk	14,5	Třebíč	1,8
18	Příbram	3,7	Jihlava	14,4	Jablonec nad Nisou	1,8
19	Břeclav	3,7	Havlíčkův Brod	14,2	Litoměřice	1,7
20	Kladno	3,6	Litoměřice	14,2	Žďár nad Sázavou	1,6
21	Český Krumlov	3,6	Tábor	14,0	Louny	1,6
22	Litoměřice	3,6	Příbram	14,0	Břeclav	1,6
23	Kolín	3,5	Plzeň-jih	13,9	Kladno	1,5
24	Žďár nad Sázavou	3,5	Domažlice	13,7	Brno-město	1,4
25	Kutná Hora	3,4	Opava	13,3	Příbram	1,4
26	Liberec	3,4	Kroměříž	12,8	Chomutov	1,3
27	Jablonec nad Nisou	3,3	Ústí nad Orlicí	12,7	Kutná Hora	1,2
28	Mělník	3,3	Pelhřimov	12,7	Strakonice	1,1
29	Semily	3,3	Žďár nad Sázavou	12,6	Nový Jičín	1,1
30	Kroměříž	3,1	Semily	12,3	Kolín	1,1
31	Jihlava	3,1	Vsetín	12,2	Rakovník	1,1
32	Teplice	3,1	Rakovník	12,0	Náchod	1,1
33	Vsetín	3,1	Hodonín	11,9	Havlíčkův Brod	1,1
34	Nový Jičín	3,1	Cheb	11,5	Teplice	1,1
35	Opava	3,1	Prerov	11,0	Trutnov	1,1
36	Náchod	3,0	Uherské Hradiště	10,8	Jihlava	1,0
37	Frydek-Místek	3,0	Rychnov nad Kněžnou	10,4	Semily	1,0
38	Tábor	2,9	Nový Jičín	10,3	Olomouc	0,9
39	Rakovník	2,9	Česká Lipa	10,0	Uherské Hradiště	0,9
40	Karlovy Vary	2,9	Plzeň-sever	9,9	Mělník	0,9
41	Tachov	2,9	Rokycany	9,7	Vsetín	0,9
42	Olomouc	2,8	Hradec Králové	9,7	Jindřichův Hradec	0,9
43	Strakonice	2,8	Vyškov	9,5	Vyškov	0,8
44	Svitavy	2,7	Olomouc	9,1	Česká Lipa	0,8
45	Česká Lipa	2,6	Frydek-Místek	9,1	Prostějov	0,8
46	Brno-venkov	2,6	Benešov	8,7	Svitavy	0,8
47	Beroun	2,6	Trutnov	8,6	Liberec	0,8
48	Hradec Králové	2,6	Sokolov	8,5	Hradec Králové	0,8
49	Blansko	2,5	Nymburk	7,7	Chrudim	0,7
50	Chrudim	2,5	Brno-venkov	7,6	Zlín	0,7
51	Rokycany	2,5	Pardubice	7,6	Tábor	0,7
52	Havlíčkův Brod	2,4	České Budějovice	7,6	Nymburk	0,6
53	Uherské Hradiště	2,4	Louny	7,6	Klatovy	0,6
54	Klatovy	2,4	Zlín	6,9	Benešov	0,6
55	Prostějov	2,4	Blansko	6,6	České Budějovice	0,6
56	Trutnov	2,3	Prostějov	6,3	Karlovy Vary	0,6
57	Plzeň-sever	2,3	Beroun	5,5	Brno-venkov	0,5
58	Prachatice	2,3	Mělník	5,5	Písek	0,5
59	Vyškov	2,2	Děčín	4,8	Beroun	0,5
60	Zlín	2,2	Jičín	4,8	Prachatice	0,5
61	Pardubice	2,1	Plzeň-město	4,7	Český Krumlov	0,5
62	Domažlice	2,0	Karlovy Vary	4,7	Jičín	0,5
63	Jindřichův Hradec	2,0	Liberec	4,2	Plzeň-sever	0,4
64	Praha	1,9	Kolín	4,0	Cheb	0,4
65	Mladá Boleslav	1,9	Ústí nad Labem	3,6	Rokycany	0,4
66	České Budějovice	1,9	Mladá Boleslav	3,4	Pelhřimov	0,3
67	Písek	1,9	Praha-východ	2,9	Praha	0,3
68	Plzeň-město	1,8	Jablonec nad Nisou	2,6	Rychnov nad Kněžnou	0,3
69	Jičín	1,8	Karviná	1,9	Ústí nad Orlicí	0,3
70	Cheb	1,8	Kladno	1,8	Praha-západ	0,2
71	Plzeň-jih	1,7	Teplice	1,8	Plzeň-město	0,2
72	Ústí nad Orlicí	1,7	Brno-město	1,7	Mladá Boleslav	0,2
73	Pelhřimov	1,7	Ostrava-město	1,6	Domažlice	0,2
74	Benešov	1,6	Chomutov	1,1	Plzeň-jih	0,2
75	Praha-západ	1,5	Praha	0,5	Tachov	0,1
76	Rychnov nad Kněžnou	1,3	Praha-západ	-0,2	Praha-východ	0,1
77	Praha-východ	1,1	Most	-1,0	Pardubice	0,1
	Celkem ČR	3,1	Celkem ČR	7,7	Celkem ČR	0,7