



Úřad práce ČR

Krajská pobočka Úřadu práce ČR v Brně

Měsíční statistická zpráva

březen 2019

Zprávu předkládá:

RNDr. Eva Toušková analytik trhu práce

Mgr. Veronika Šindelková analytik trhu práce

Brno 2019

www.uradprace.cz



Informace o nezaměstnanosti v Jihomoravském kraji k 31. 3. 2019

V tomto měsíci celkový počet uchazečů o zaměstnání poklesl o 6,1 % na 31 224, počet hlášených volných pracovních míst vzrostl o 0,8 % na 25 268 a podíl nezaměstnaných osob poklesl na 3,7 %.

K 31. 3. 2019 evidoval Úřad práce ČR (ÚP ČR), Krajská pobočka v Brně celkem 31 224 uchazečů o zaměstnání. Jejich počet byl o 2 021 nižší než na konci předchozího měsíce, ve srovnání se stejným obdobím minulého roku je nižší o 4 273 osob. Z tohoto počtu bylo 28 439 dosažitelných uchazečů o zaměstnání ve věku 15 – 64 let. Bylo to o 2 077 méně než na konci předchozího měsíce. Ve srovnání se stejným obdobím minulého roku byl jejich počet nižší o 4 590 osob.

V průběhu měsíce bylo nově zaevidováno 3 878 osob. Ve srovnání s minulým měsícem to bylo méně o 242 osob a v porovnání se stejným obdobím předchozího roku více o 143 osob.

Z evidence během měsíce odešlo celkem 5 899 uchazečů (ukončená evidence, vyřazení uchazeči). Bylo to o 1 256 osob více než v předchozím měsíci a o 83 osob méně než ve stejném měsíci minulého roku. Do zaměstnání z nich ve sledovaném měsíci nastoupilo 4 363, tj. o 1 170 více než v předchozím měsíci a o 168 méně než ve stejném měsíci minulého roku, 1 634 uchazečů o zaměstnání bylo umístěno prostřednictvím úřadu práce tj. o 934 více než v předchozím měsíci a o 761 více než ve stejném období minulého roku, 1 503 uchazečů bylo vyřazeno bez umístění.

Meziměsíční pokles počtu nezaměstnaných byl zaznamenán ve všech okresech, největší pokles byl v okresech Znojmo (12,1 %), Břeclav (9,4 %) a Vyškov (7,7 %). Ke konci měsíce bylo evidováno na ÚP ČR, Krajské pobočce v Brně 15 756 žen. Jejich podíl na celkovém počtu uchazečů činil 50,5 %. V evidenci bylo 5 033 osob se zdravotním postižením, což představovalo 16,1 % z celkového počtu nezaměstnaných.

Ke konci tohoto měsíce bylo evidováno 1 379 absolventů škol všech stupňů vzdělání a mladistvých, jejich počet klesl ve srovnání s předchozím měsícem o 3 osoby



a ve srovnání se stejným měsícem minulého roku byl nižší o 14 osob. Na celkové nezaměstnanosti se podíleli 4,4 %.

Podporu v nezaměstnanosti pobíralo 11 200 uchazečů o zaměstnání, tj. 35,9 % všech uchazečů vedených v evidenci.

Podíl nezaměstnaných osob, tj. počet dosažitelných uchazečů o zaměstnání ve věku 15 - 64 let k obyvatelstvu stejného věku, klesl k 31. 3. 2019 na 3,7 %.

Podíl nezaměstnaných stejný nebo vyšší než republikový průměr vykázaly 4 okresy, nejvyšší byl v okrese Znojmo (5,8 %). Nejnižší podíl nezaměstnaných byl zaznamenán v okrese Vyškov (2,1 %).

Podíl nezaměstnaných žen poklesl na 3,8 %, podíl nezaměstnaných mužů poklesl na 3,6 %.

Kraj evidoval k 31. 3. 2019 celkem 25 268 volných pracovních míst. Jejich počet byl o 209 vyšší, než v předchozím měsíci a o 4 336 vyšší než ve stejném měsíci minulého roku. Na jedno volné pracovní místo připadalo v průměru 1,2 uchazeče, z toho nejvíce v okresech Znojmo (3,2), Hodonín (2,5) a Blansko (1,9). Z celkového počtu nahlášených volných míst bylo 1 391 vhodných pro osoby se zdravotním postižením (OZP), na jedno volné pracovní místo připadalo 3,6 OZP. Volných pracovních míst pro absolventy a mladistvé bylo registrováno 6 295, na jedno volné místo připadalo 0,2 uchazečů této kategorie.

V rámci aktivní politiky zaměstnanosti (APZ) bylo od počátku roku 2019 prostřednictvím příspěvků APZ podpořeno 829 osob, z toho bylo zařazeno 514 osob do rekvalifikačních kurzů.

Prostřednictvím SÚPM – SVČ, byla podpořena v tomto měsíci činnost v oboru výroba textilií.

Informace o vývoji nezaměstnanosti v ČR v elektronické formě jsou zveřejněny na internetové adrese <https://portal.mpsv.cz/sz/stat>.



1. Základní charakteristika vývoje nezaměstnanosti a volných pracovních míst v Jihomoravském kraji

Tabulka č. 1 - Vývoj nezaměstnanosti

ukazatel (celkový počet)		stav k		
		31. 3. 2018	28. 2. 2019	31. 3. 2019
evidovaní uchazeči o zaměstnání		35 497	33 245	31 224
- z toho	ženy	17 603	16 393	15 756
	absolventi a mladiství	1 393	1 382	1 379
	uchazeči se zdravotním postižením	5 951	5 166	5 033
uchazeči s nárokem na Pvn		11 006	12 713	11 200
podíl nezaměstnaných osob v % ¹⁾		4,3	4,0	3,7
volná pracovní místa		20 932	25 059	25 268
počet uchazečů na 1 volné pracovní místo		1,7	1,3	1,2

Tabulka č. 2 - Tok nezaměstnanosti

ukazatel	Počet uchazečů ve sledovaném měsíci		
	březen 2018	únor 2019	březen 2019
nově evidovaní uchazeči o zaměstnání	3 735	4 120	3 878
uchazeči s ukonč. evidencí a vyřazení	5 982	4 643	5 899
- z toho umístění celkem	4 531	3 193	4 363
- z toho umístění úřadem práce	873	700	1 634

Tabulka č. 3. – Nezaměstnanost v okresech k 31. 3. 2019

Okres	Počet nezaměstnaných		Volná pracovní místa	Počet uchazečů na 1 VPM	Podíl nezaměstnaných osob [%]
	celkem	z toho ženy			
Blansko	1 910	914	980	1,9	2,5
Brno-město	11 202	5 968	9 809	1,1	4,1
Brno-venkov	3 951	2 064	7 167	0,6	2,5
Břeclav	2 798	1 295	2 041	1,4	3,5
Hodonín	5 512	2 560	2 164	2,5	5,0
Vyškov	1 405	751	1 722	0,8	2,1
Znojmo	4 446	2 204	1 385	3,2	5,8
Jihomoravský kraj	31 224	15 756	25 268	1,2	3,7
Česká republika	227 053	115 488	339 331	0,7	3,0



2. Vybrané nástroje aktivní politiky zaměstnanosti v Jihomoravském kraji

Tabulka č. 4 – Osoby podpořené v rámci APZ a rekvalifikace uchazečů a zájemců o zaměstnání

ukazatel (celkový počet)	Stav k		Celkem od počátku roku do	
	31. 3. 2018	31. 3. 2019	31. 3. 2018	31. 3. 2019
Osoby podpořené v rámci APZ				
veřejně prospěšné práce (VPP)	417	293	40	107
veřejně prospěšné práce (VPP) - ESF ¹⁾	491	0	129	0
společensky účelná prac. místa (SÚPM)	57	69	5	37
společensky účelná prac. místa (SÚPM) - ESF ¹⁾	1 017	296	376	70
SÚPM - samostatně výděleč. činnost (SVČ)	253	192	48	10
SÚPM - samostatně výděleč. činnost (SVČ) - ESF ¹⁾	0	0	0	0
zřízení pracovního místa pro OZP (bez SVČ)	241	224	12	5
zřízení pracovního místa pro OZP - SVČ	2	2	0	0
ostatní nástroje APZ	273	153	146	86
rekvalifikace uchazečů a zájemců o zaměstnání				
uchazeči a zájemci zařazení do rekvalifikací	0	2	1	5
uchazeči a zájemci zařazení do rekvalifikací - ESF ¹⁾	92	147	488	408
uchazeči a zájemci, kteří zahájili zvolenou rekvalifikaci	0	0	2	0
uchazeči a zájemci, kteří zahájili zvolenou rekvalifikaci - ESF ¹⁾	0	43	40	101
Osoby podpořené v rámci APZ celkem	2 843	1 421	1 287	829

1) financováno převážně z Evropského sociálního fondu

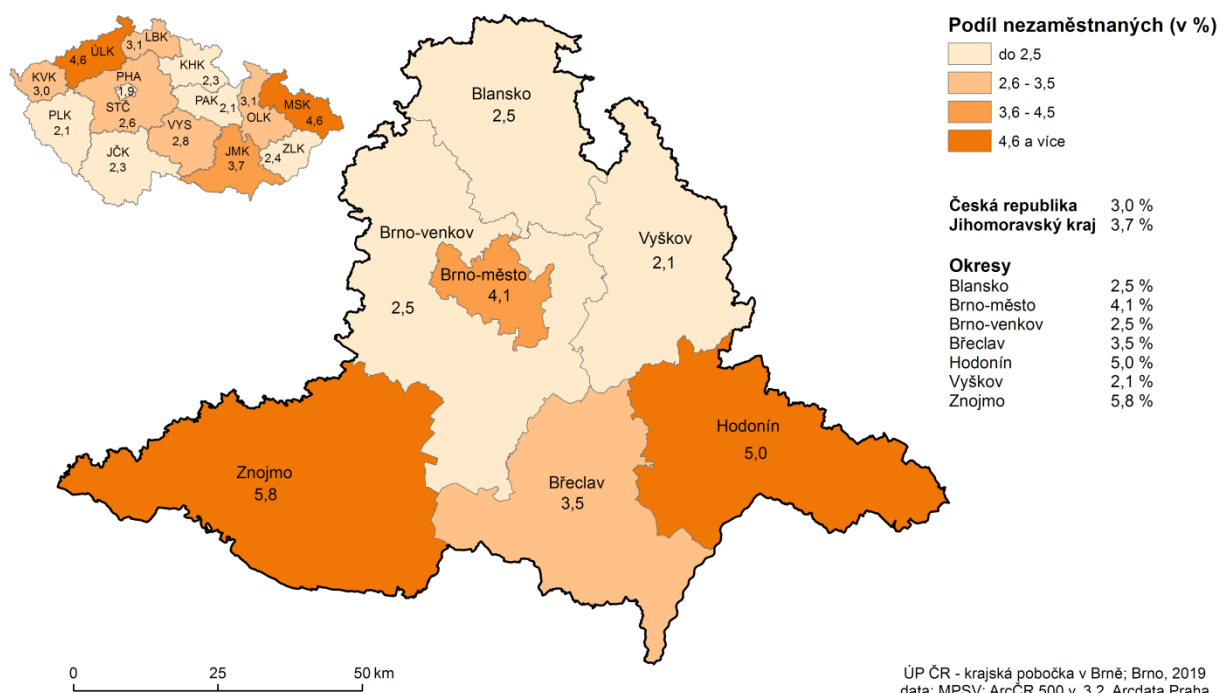
Podrobnější statistické údaje o nástrojích APZ naleznete na stránkách Integrovaného portálu MPSV, v měsíčních statistikách nezaměstnanosti <https://portal.mpsv.cz/sz/stat/nz/mes>



3. MAPA – Podíl nezaměstnaných v okresech kraje

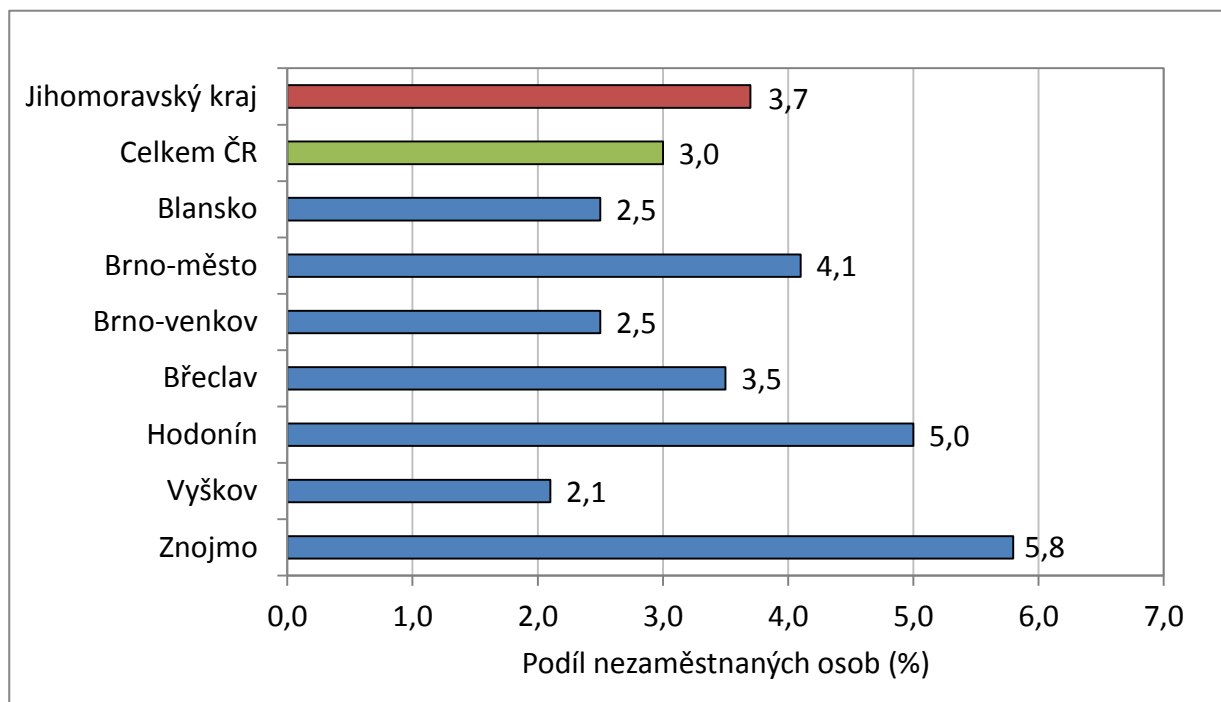
PODÍL NEZAMĚSTNANÝCH NA OBYVATELSTVU VE VĚKU 15 - 64 LET

v Jihomoravském kraji ke 31.03.2019

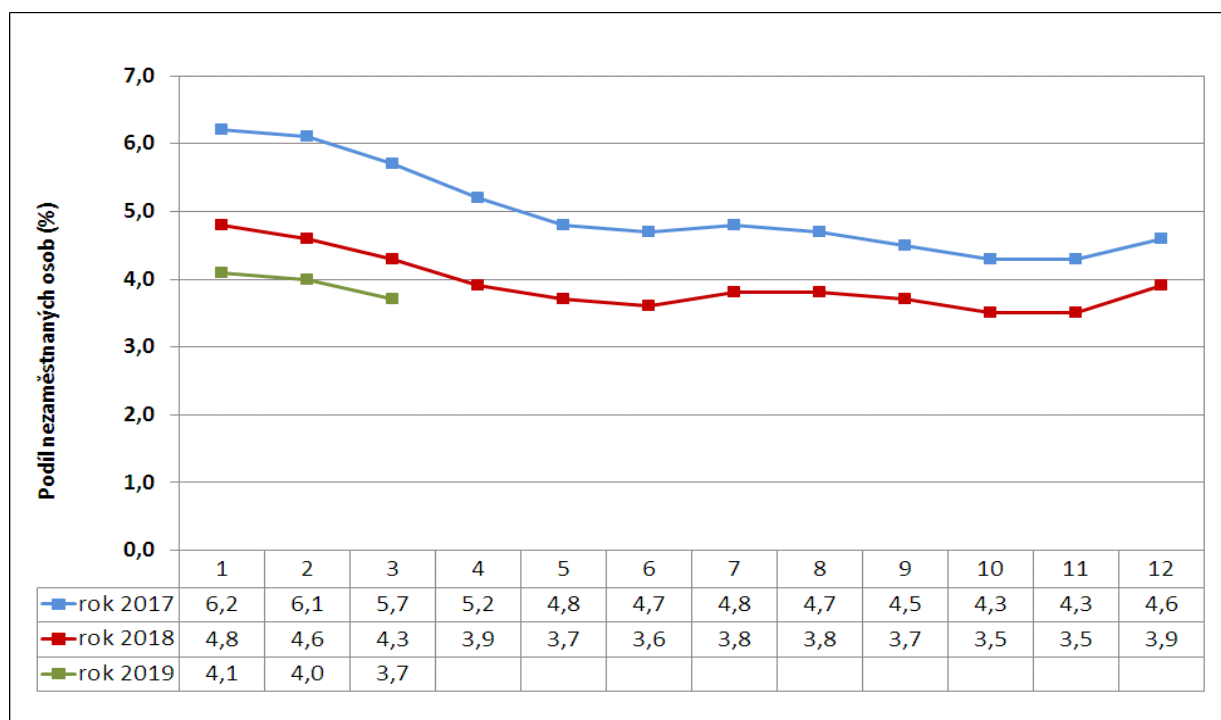


4. GRAFY

Graf 1: Podíl nezaměstnaných osob v okresech Jihomoravského kraje a v ČR k 31. 3. 2019

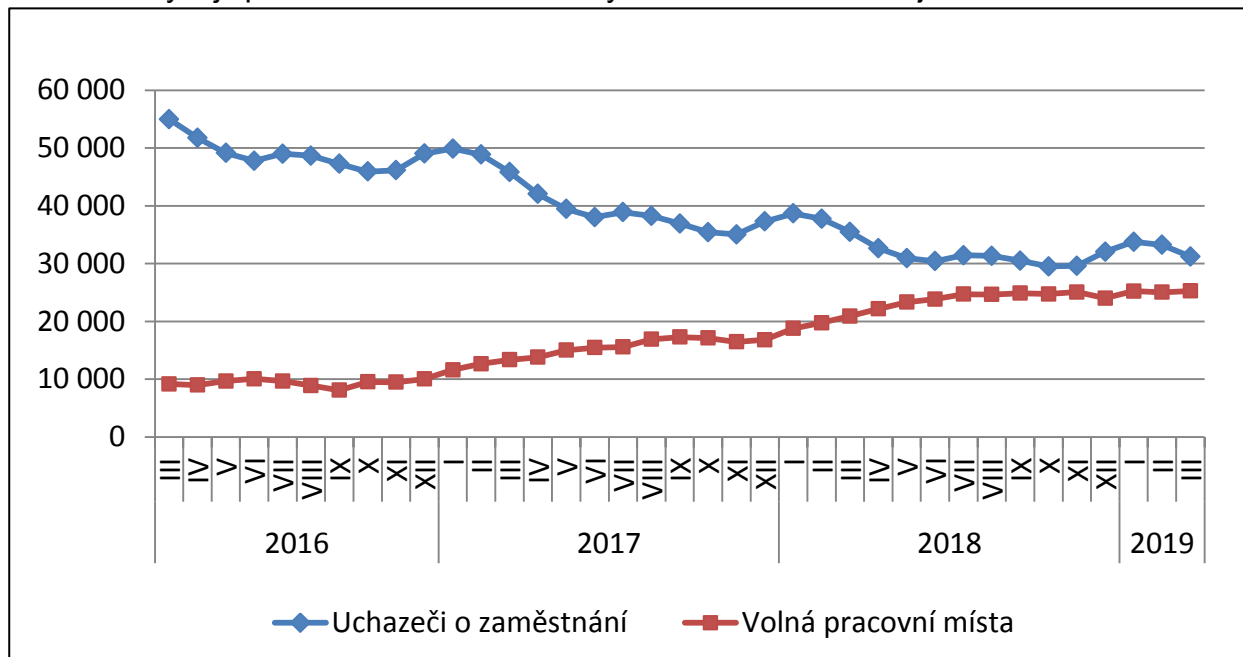


Graf 2: Vývoj podílu nezaměstnaných v Jihomoravském kraji v letech 2017 – 2019 v %

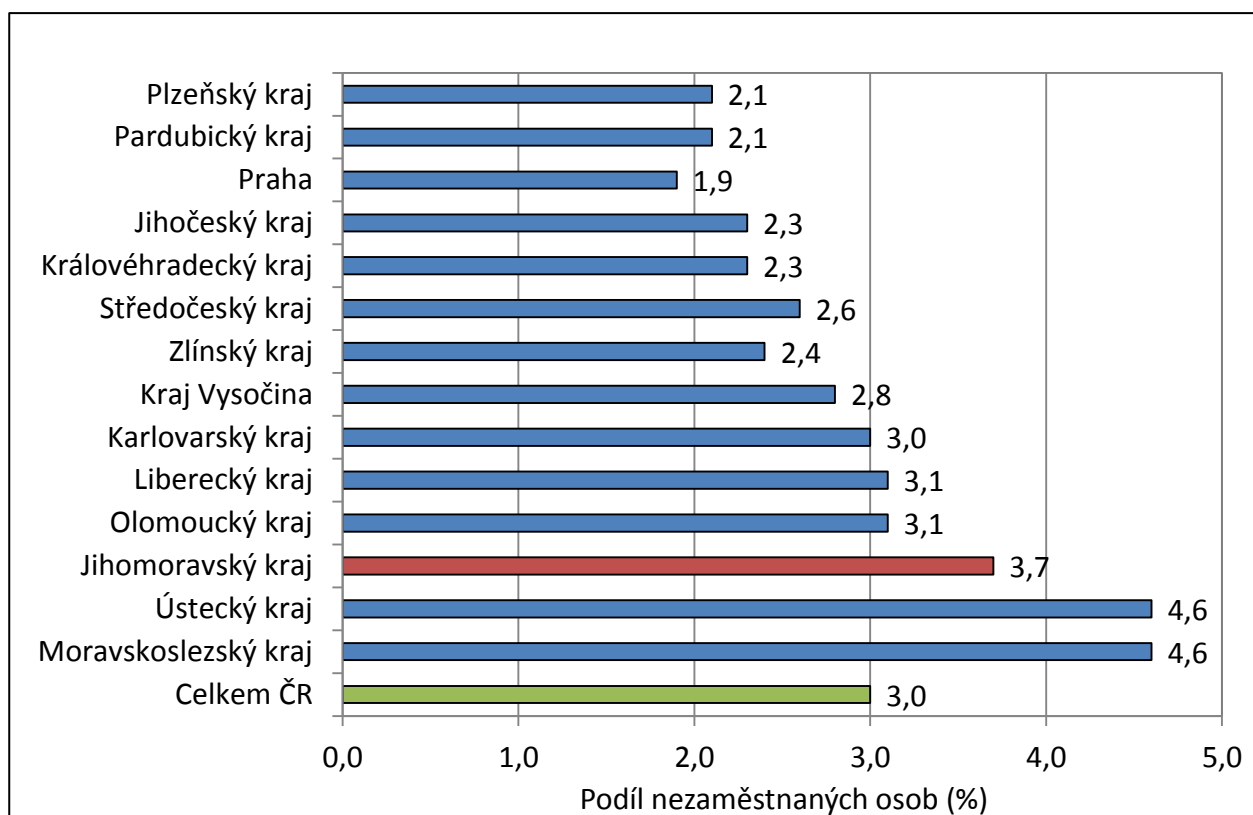




Graf 3: Vývoj počtu uchazečů a volných míst v XXX kraji v letech 2016 – 2019



Graf 4: Podíl nezaměstnaných osob v jednotlivých krajích ČR k 31. 3. 2019 v %





5. Setřídění okresů k 31. 3. 2019

	PNO v %	mezimés. přírůst. / úbytek nezam. v %	počet uchazečů na 1 VPM
1 Karviná	6,9	Chomutov 3,3	Karviná 5,1
2 Znojmo	5,8	Ústí nad Labem 0,6	Jeseník 4,1
3 Most	5,8	Plzeň-město -0,3	Znojmo 3,2
4 Bruntál	5,7	Sokolov -0,4	Ústí nad Labem 3,1
5 Chomutov	5,4	Ostrava-město -0,9	Sokolov 2,8
6 Ústí nad Labem	5,3	Karviná -1,5	Bruntál 2,8
7 Ostrava-město	5,3	Praha -1,8	Most 2,7
8 Jeseník	5,3	Louny -2,0	Hodonín 2,5
9 Louny	5,1	Praha-západ -2,1	Děčín 2,0
10 Hodonín	5,0	Most -2,3	Ostrava-město 2,0
11 Děčín	4,6	Kladno -2,4	Opava 2,0
12 Sokolov	4,5	Liberec -2,5	Blansko 1,9
13 Brno-město	4,1	Brno-město -2,6	Frydek-Místek 1,9
14 Pířerov	3,7	Mělník -3,0	Šumperk 1,7
15 Český Krumlov	3,6	Jablonec nad Nisou -3,5	Přerov 1,6
16 Kladno	3,6	Praha-východ -4,1	Žďár nad Sázavou 1,6
17 Třebíč	3,6	Brno-venkov -4,4	Jablonec nad Nisou 1,6
18 Kolín	3,5	Děčín -4,6	Litoměřice 1,6
19 Příbram	3,5	Trutnov -4,6	Kroměříž 1,6
20 Šumperk	3,5	Kolín -4,7	Třebíč 1,6
21 Břeclav	3,5	Rokycany -5,0	Louny 1,4
22 Nymburk	3,4	Cheb -5,4	Břeclav 1,4
23 Liberec	3,4	Beroun -5,6	Kladno 1,3
24 Semily	3,3	Rychnov nad Kněžnou -5,7	Kolín 1,2
25 Kutná Hora	3,3	Hradec Králové -5,9	Chomutov 1,2
26 Litoměřice	3,3	Benešov -6,0	Brno-město 1,1
27 Žďár nad Sázavou	3,3	Blansko -6,0	Nový Jičín 1,1
28 Mělník	3,3	Nymburk -6,0	Strakonice 1,1
29 Jablonec nad Nisou	3,2	Frydek-Místek -6,0	Trutnov 1,1
30 Teplice	3,1	Teplice -6,1	Kutná Hora 1,0
31 Vsetín	3,0	Prostějov -6,5	Příbram 1,0
32 Nový Jičín	3,0	Mladá Boleslav -6,5	Havlíčkův Brod 1,0
33 Náchod	3,0	Bruntál -6,6	Náchod 1,0
34 Frydek-Místek	2,9	Semily -6,7	Teplice 1,0
35 Tábor	2,9	Hodonín -6,8	Rakovník 1,0
36 Kroměříž	2,9	Česká Lípa -7,0	Olomouc 1,0
37 Opava	2,8	Nový Jičín -7,3	Semily 0,9
38 Svitavy	2,8	Plzeň-sever -7,3	Mělník 0,9
39 Rakovník	2,8	Šumperk -7,7	Vyškov 0,8
40 Tachov	2,7	Vyškov -7,7	Liberec 0,8
41 Karlovy Vary	2,7	Jičín -7,8	Prostějov 0,8
42 Jihlava	2,7	Náchod -7,8	Jindřichův Hradec 0,8
43 Strakonice	2,7	Plzeň-jih -7,9	Uherské Hradiště 0,7
44 Olomouc	2,6	Pardubice -8,0	Vsetín 0,7
45 Brno-venkov	2,5	Jeseník -8,1	Chrudim 0,7
46 Beroun	2,5	Zlín -8,2	Česká Lípa 0,7
47 Hradec Králové	2,5	Žďár nad Sázavou -8,3	Jihlava 0,7
48 Blansko	2,5	Vsetín -9,1	Svitavy 0,7
49 Česká Lípa	2,4	Kutná Hora -9,3	Hradec Králové 0,7
50 Chrudim	2,3	Domažlice -9,4	Nymburk 0,7
51 Rokycany	2,3	Břeclav -9,4	Tábor 0,6
52 Plzeň-sever	2,3	Třebíč -9,4	Písek 0,6
53 Prostějov	2,2	Tachov -9,6	Zlín 0,6
54 Trutnov	2,2	Přerov -9,6	Benešov 0,6
55 Havlíčkův Brod	2,2	Litoměřice -9,6	Brno-venkov 0,6
56 Klatovy	2,1	Havlíčkův Brod -9,7	Klatovy 0,6
57 Vyškov	2,1	Opava -10,0	České Budějovice 0,5
58 Prachatice	2,1	Olomouc -10,1	Jičín 0,5
59 Uherské Hradiště	2,0	Český Krumlov -10,2	Karlovy Vary 0,5
60 Pardubice	2,0	Svitavy -10,5	Cheb 0,5
61 Zlín	2,0	Karlovy Vary -10,7	Beroun 0,5
62 Písek	2,0	Příbram -10,7	Prachatice 0,4
63 Domažlice	1,9	České Budějovice -11,0	Český Krumlov 0,4
64 Plzeň-město	1,9	Kroměříž -11,1	Plzeň-sever 0,4
65 Praha	1,9	Pelhřimov -11,4	Rokycany 0,3
66 Cheb	1,9	Tábor -11,5	Praha 0,3
67 Jindřichův Hradec	1,9	Rakovník -11,7	Ústí nad Orlicí 0,3
68 České Budějovice	1,8	Písek -12,0	Plzeň-město 0,3
69 Mladá Boleslav	1,8	Znojmo -12,1	Pelhřimov 0,3
70 Jičín	1,7	Jihlava -12,2	Rychnov nad Kněžnou 0,3
71 Benešov	1,7	Ústí nad Orlicí -12,3	Mladá Boleslav 0,2
72 Ústí nad Orlicí	1,6	Strakonice -13,1	Domažlice 0,2
73 Plzeň-jih	1,6	Uherské Hradiště -13,8	Praha-západ 0,2
74 Praha-západ	1,5	Klatovy -15,1	Plzeň-jih 0,2
75 Pelhřimov	1,5	Prachatice -16,2	Tachov 0,1
76 Rychnov nad Kněžnou	1,3	Chrudim -17,2	Pardubice 0,1
77 Praha-východ	1,1	Jindřichův Hradec -22,8	Praha-východ 0,1
Celkem ČR	3,0	Celkem ČR -5,9	Celkem ČR 0,7