



Úřad práce ČR

Krajská pobočka Úřadu práce ČR v Brně

Měsíční statistická zpráva

duben 2019

Zprávu předkládá:

RNDr. Eva Toušková analytik trhu práce

Mgr. Veronika Šindelková analytik trhu práce

Brno 2019

www.uradprace.cz



Informace o nezaměstnanosti v Jihomoravském kraji k 30. 4. 2019

V tomto měsíci celkový počet uchazečů o zaměstnání poklesl o 8,1 % na 28 698, počet hlášených volných pracovních míst klesl o 1,5 % na 24 901 a podíl nezaměstnaných osob poklesl na 3,4 %.

K 31. 4. 2019 evidoval Úřad práce ČR (ÚP ČR), Krajská pobočka v Brně celkem 28 698 uchazečů o zaměstnání. Jejich počet byl o 2 526 nižší než na konci předchozího měsíce, ve srovnání se stejným obdobím minulého roku je nižší o 3 960 osob. Z tohoto počtu bylo 26 002 dosažitelných uchazečů o zaměstnání ve věku 15 – 64 let. Bylo to o 2 437 méně než na konci předchozího měsíce. Ve srovnání se stejným obdobím minulého roku byl jejich počet nižší o 4 109 osob.

V průběhu měsíce bylo nově zaevidováno 4 215 osob. Ve srovnání s minulým měsícem to bylo více o 337 osob a v porovnání se stejným obdobím předchozího roku více o 109 osob.

Z evidence během měsíce odešlo celkem 6 741 uchazečů (ukončená evidence, vyřazení uchazeči). Bylo to o 842 osob více než v předchozím měsíci a o 204 osob méně než ve stejném měsíci minulého roku. Do zaměstnání z nich ve sledovaném měsíci nastoupilo 5 086, tj. o 723 více než v předchozím měsíci a o 311 méně než ve stejném měsíci minulého roku, 2 459 uchazečů o zaměstnání bylo umístěno prostřednictvím úřadu práce tj. o 825 více než v předchozím měsíci a o 1 206 více než ve stejném období minulého roku, 1 655 uchazečů bylo vyřazeno bez umístění.

Meziměsíční pokles počtu nezaměstnaných byl zaznamenán ve všech okresech, největší pokles byl v okresech Břeclav (20 %) Znojmo (15,8 %), a Hodonín (11,1 %). Ke konci měsíce bylo evidováno na ÚP ČR, Krajské pobočce v Brně 14 978 žen. Jejich podíl na celkovém počtu uchazečů činil 52,2 %. V evidenci bylo 4 785 osob se zdravotním postižením, což představovalo 16,7 % z celkového počtu nezaměstnaných.

Ke konci tohoto měsíce bylo evidováno 1 257 absolventů škol všech stupňů vzdělání a mladistvých, jejich počet klesl ve srovnání s předchozím měsícem o 122 osob



a ve srovnání se stejným měsícem minulého roku byl nižší o 61 osob. Na celkové nezaměstnanosti se podíleli 4,4 %.

Podporu v nezaměstnanosti pobíralo 9 468 uchazečů o zaměstnání, tj. 33,0 % všech uchazečů vedených v evidenci.

Podíl nezaměstnaných osob, tj. počet dosažitelných uchazečů o zaměstnání ve věku 15 - 64 let k obyvatelstvu stejného věku, klesl k 30. 4. 2019 na 3,4 %.

Podíl nezaměstnaných stejný nebo vyšší než republikový průměr vykázaly 4 okresy, nejvyšší byl v okrese Znojmo (4,9 %). Nejnižší podíl nezaměstnaných byl zaznamenán v okrese Vyškov (2,0 %).

Podíl nezaměstnaných žen poklesl na 3,6 %, podíl nezaměstnaných mužů poklesl na 3,2 %.

Kraj evidoval k 30. 4. 2019 celkem 24 901 volných pracovních míst. Jejich počet byl o 367 nižší, než v předchozím měsíci a o 2 732 vyšší než ve stejném měsíci minulého roku. Na jedno volné pracovní místo připadalo v průměru 1,2 uchazeče, z toho nejvíce v okresech Znojmo (2,4), Hodonín (2,2) a Blansko (1,9). Z celkového počtu nahlášených volných míst bylo 1 263 vhodných pro osoby se zdravotním postižením (OZP), na jedno volné pracovní místo připadalo 3,8 OZP. Volných pracovních míst pro absolventy a mladistvé bylo registrováno 5 993, na jedno volné místo připadalo 0,2 uchazečů této kategorie.

V rámci aktivní politiky zaměstnanosti (APZ) bylo od počátku roku 2019 prostřednictvím příspěvků APZ podpořeno 1 213 osob, z toho bylo zařazeno 593 osob do rekvalifikačních kurzů.

Prostřednictvím SÚPM – SVČ, nebyl podpořen v tomto měsíci žádný uchazeč.

Informace o vývoji nezaměstnanosti v ČR v elektronické formě jsou zveřejněny na internetové adrese <https://portal.mpsv.cz/sz/stat>.



1. Základní charakteristika vývoje nezaměstnanosti a volných pracovních míst v Jihomoravském kraji

Tabulka č. 1 - Vývoj nezaměstnanosti

ukazatel (celkový počet)		stav k		
		30.4.2018	31.3.2019	30.4.2019
evidovaní uchazeči o zaměstnání		32 658	31 224	28 698
- z toho	ženy	16 770	15 756	14 978
	absolventi a mladiství	1 318	1 379	1 257
	uchazeči se zdravotním postižením	5 800	5 033	4 785
uchazeči s nárokem na Pvn		9 154	11 200	9 468
podíl nezaměstnaných osob v %1)		3,9	3,7	3,4
volná pracovní místa		22 169	25 268	24 901
počet uchazečů na 1 volné pracovní místo		1,5	1,2	1,2

Tabulka č. 2 - Tok nezaměstnanosti

ukazatel	Počet uchazečů ve sledovaném měsíci		
	duben 2018	březen 2019	duben 2019
nově evidovaní uchazeči o zaměstnání	4 106	3 878	4 215
uchazeči s ukonč. evidencí a vyřazení	6 945	5 899	6 741
- z toho umístění celkem	5 397	4 363	5 086
- z toho umístění úřadem práce	1 253	1 634	2 459

Tabulka č. 3. – Nezaměstnanost v okresech k 30. 4. 2019

Okres	Počet nezaměstnaných		Volná pracovní místa	Počet uchazečů na 1 VPM	Podíl nezaměstnaných osob [%]
	celkem	z toho ženy			
Blansko	1 792	878	964	1,9	2,3
Brno-město	10 955	5 891	9 675	1,1	4,0
Brno-venkov	3 755	1 982	7 060	0,5	2,4
Břeclav	2 239	1 114	1 826	1,2	2,7
Hodonín	4 898	2 445	2 178	2,2	4,4
Vyškov	1 316	720	1 658	0,8	2,0
Znojmo	3 743	1 948	1 540	2,4	4,9
Jihomoravský kraj	28 698	14 978	24 901	1,2	3,4
Česká republika	209 828	110 348	339 919	0,6	2,7



2. Vybrané nástroje aktivní politiky zaměstnanosti v Jihomoravském kraji

Tabulka č. 4 – Osoby podpořené v rámci APZ a rekvalifikace uchazečů a zájemců o zaměstnání

ukazatel (celkový počet)	Stav k		Celkem od počátku roku do	
	30. 4. 2018	30. 4. 2019	30. 4. 2018	30. 4. 2019
Osoby podpořené v rámci APZ				
veřejně prospěšné práce (VPP)	473	463	186	327
veřejně prospěšné práce (VPP) - ESF ¹⁾	621	0	439	0
společensky účelná prac. místa (SÚPM)	60	39	30	37
společensky účelná prac. místa (SÚPM) - ESF ¹⁾	1 095	336	544	150
SÚPM - samostatně výděleč. činnost (SVČ)	252	171	73	10
SÚPM - samostatně výděleč. činnost (SVČ) - ESF ¹⁾	0	0	0	0
zřízení pracovního místa pro OZP (bez SVČ)	227	216	13	7
zřízení pracovního místa pro OZP - SVČ	2	2	0	0
ostatní nástroje APZ	274	132	200	89
rekvalifikace uchazečů a zájemců o zaměstnání				
uchazeči a zájemci zařazení do rekvalifikací	1	0	3	5
uchazeči a zájemci zařazení do rekvalifikací - ESF ¹⁾	123	57	679	472
uchazeči a zájemci, kteří zahájili zvolenou rekvalifikaci	12	0	16	0
uchazeči a zájemci, kteří zahájili zvolenou rekvalifikaci - ESF ¹⁾	35	20	119	116
Osoby podpořené v rámci APZ celkem	3 175	1 436	2 302	1 213

1) financováno převážně z Evropského sociálního fondu

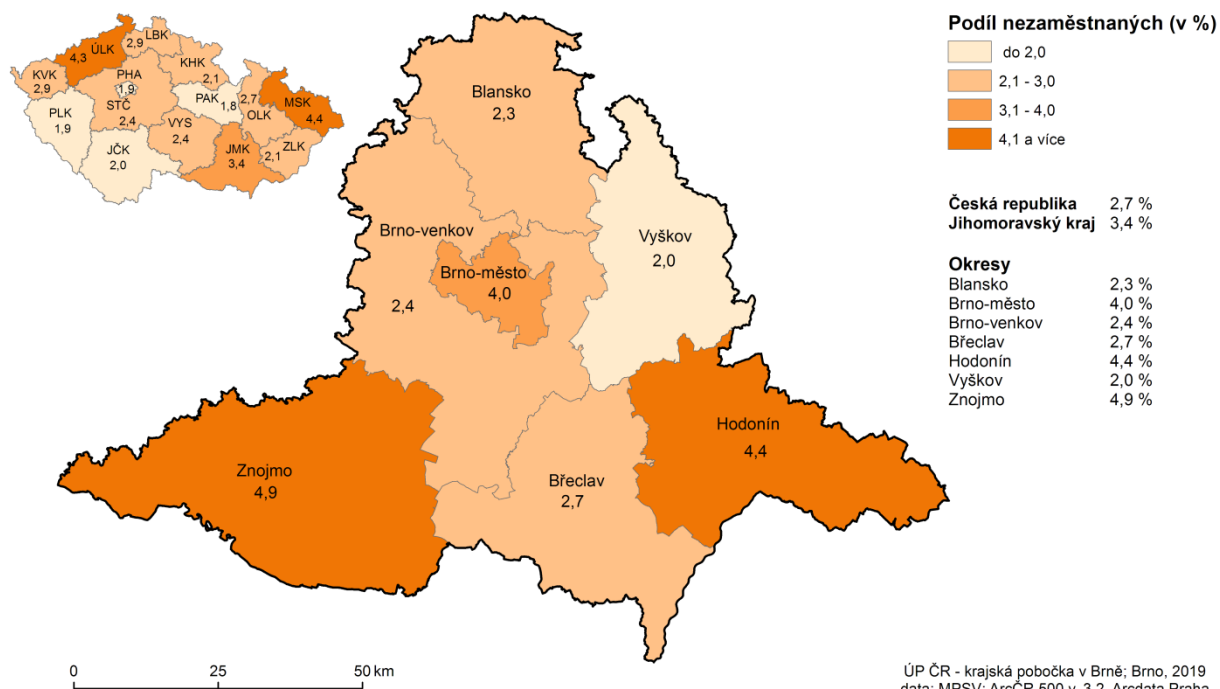
Podrobnější statistické údaje o nástrojích APZ naleznete na stránkách Integrovaného portálu MPSV, v měsíčních statistikách nezaměstnanosti

<https://portal.mpsv.cz/sz/stat/nz/mes>

3. MAPA – Podíl nezaměstnaných v okresech kraje

PODÍL NEZAMĚSTNANÝCH NA OBYVATELSTVU VE VĚKU 15 - 64 LET

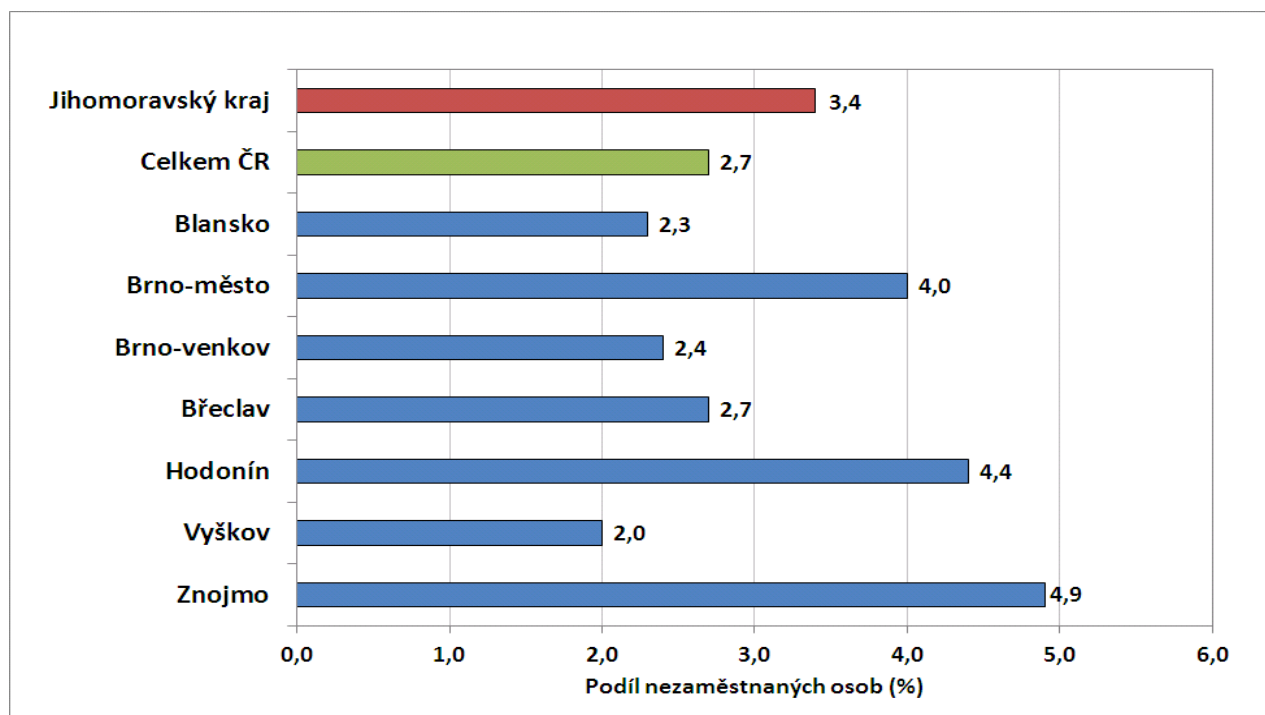
v Jihomoravském kraji ke 30.4.2019



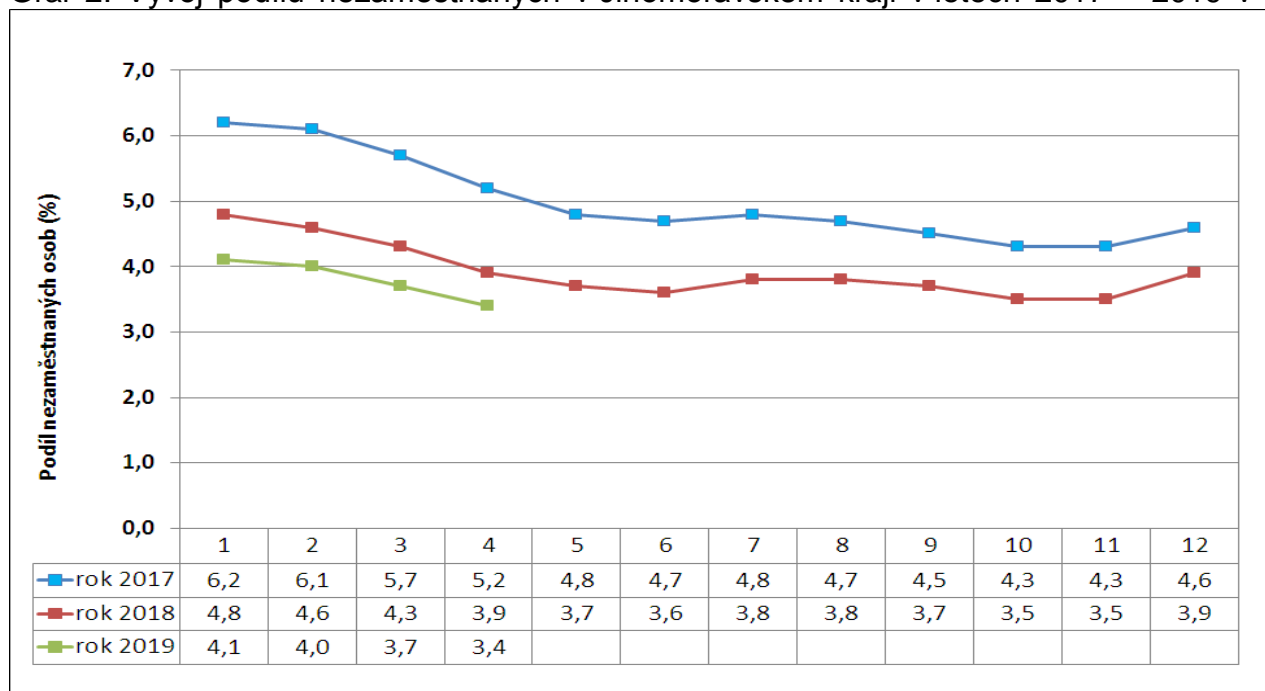
ÚP ČR - krajská pobočka v Brně; Brno, 2019
 data: MPSV; ArcČR 500 v. 3.2, Arcdata Praha

4. GRAFY

Graf 1: Podíl nezaměstnaných osob v okresech Jihomoravského kraje a v ČR k 30. 4. 2019

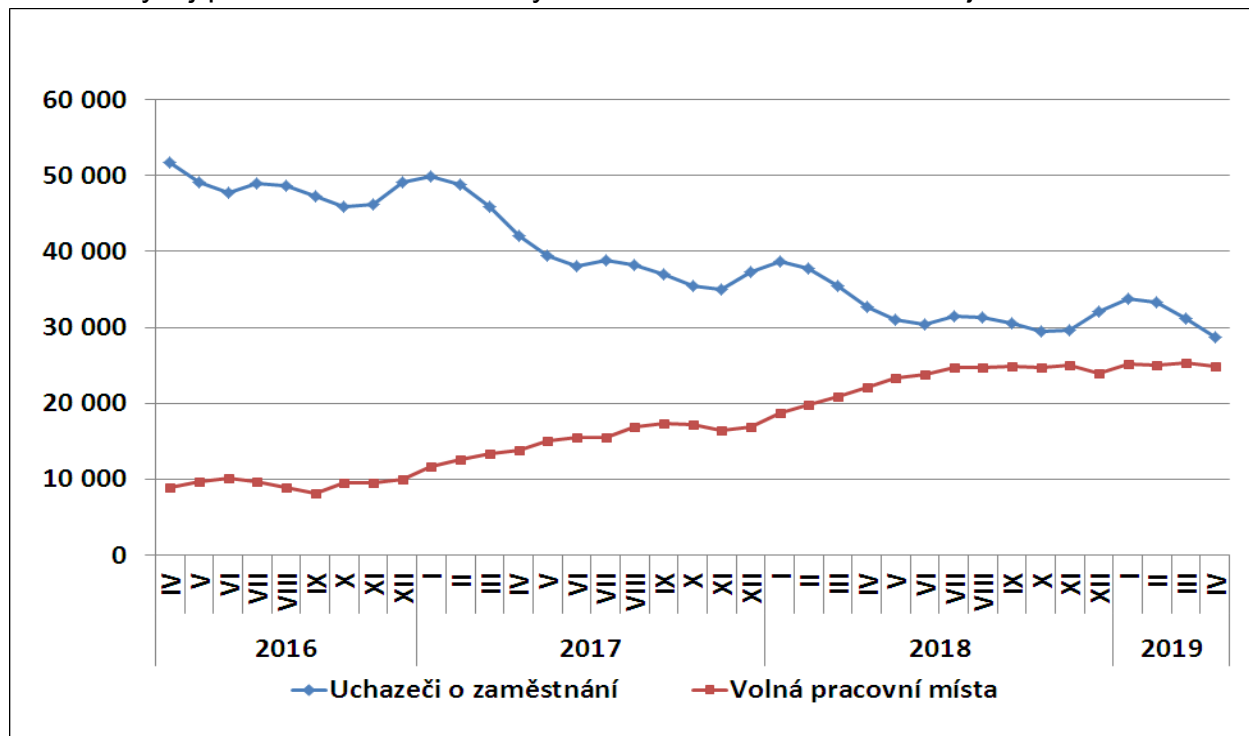


Graf 2: Vývoj podílu nezaměstnaných v Jihomoravském kraji v letech 2017 – 2019 v %

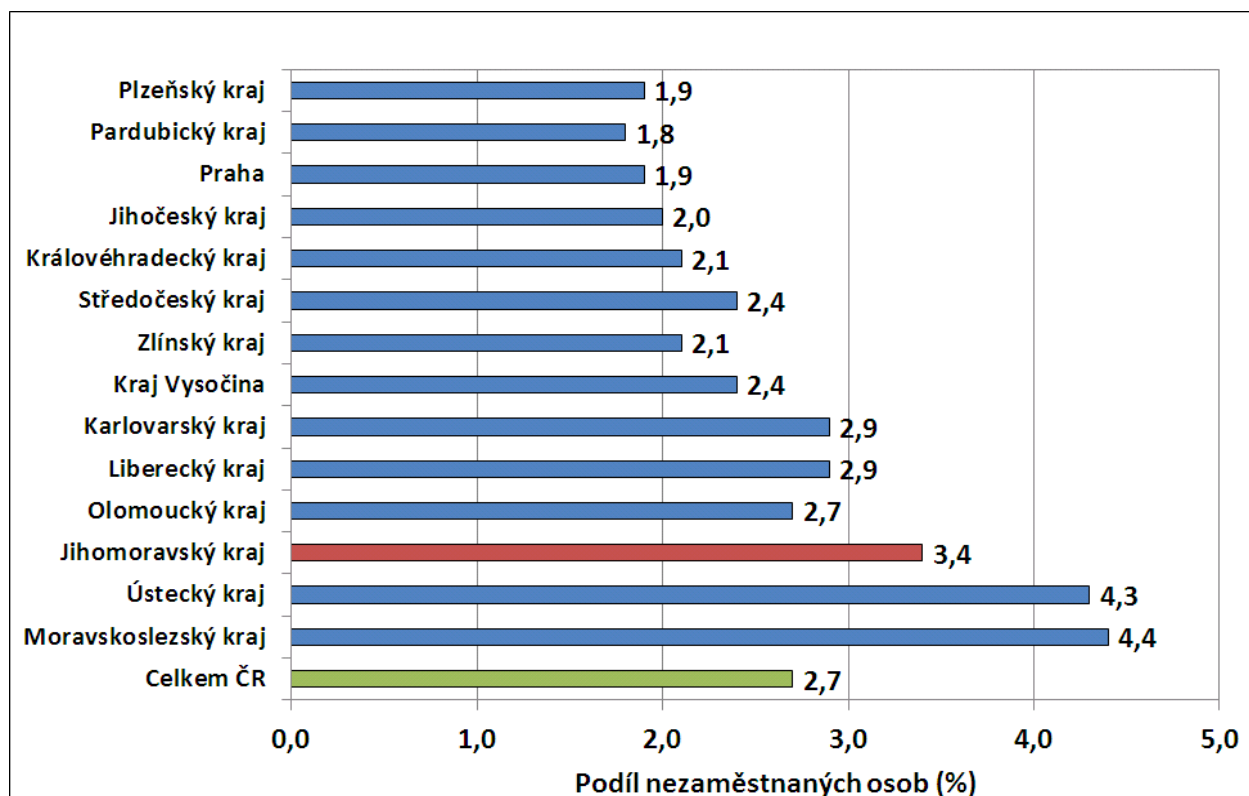




Graf 3: Vývoj počtu uchazečů a volných míst v Jihomoravském kraji v letech 2016 – 2019



Graf 4: Podíl nezaměstnaných osob v jednotlivých krajích ČR k 30. 4. 2019 v %





5. Setřídění okresů k 30. 4. 2019

	PNO v %		mezimés přírůst / úbytek nezam. v %		počet uchazečů na 1 VPM	
1	Karviná	6,9	Pizeň-město	-0,3	Karviná	5,0
2	Most	5,7	Praha-západ	-1,0	Sokolov	2,8
3	Ostrava-město	5,2	Praha-východ	-1,3	Jeseník	2,8
4	Ústí nad Labem	5,1	Karviná	-1,5	Ústí nad Labem	2,8
5	Bruntál	5,1	Praha	-1,9	Most	2,6
6	Chomutov	5,0	Brno-město	-2,2	Bruntál	2,5
7	Znojmo	4,9	Most	-2,6	Znojmo	2,4
8	Louny	4,6	Sokolov	-3,1	Hodonín	2,2
9	Hodonín	4,4	Ostrava-město	-3,3	Ostrava-město	1,9
10	Sokolov	4,3	Rokycany	-3,4	Blansko	1,9
11	Děčín	4,1	Ústí nad Labem	-4,1	Děčín	1,8
12	Jeseník	4,1	Brno-venkov	-5,0	Frydek-Místek	1,7
13	Brno-město	4,0	Kladno	-5,2	Opava	1,7
14	Kladno	3,4	Jablonec nad Nisou	-5,3	Litoměřice	1,6
15	Kolín	3,3	Jičín	-5,3	Přerov	1,6
16	Přerov	3,3	Kolín	-5,4	Šumperk	1,5
17	Příbram	3,2	Teplice	-5,4	Jablonec nad Nisou	1,5
18	Liberec	3,2	Chomutov	-5,5	Kroměříž	1,4
19	Český Krumlov	3,1	Hradec Králové	-5,6	Žďár nad Sázavou	1,4
20	Šumperk	3,1	Karlovy Vary	-5,6	Třebíč	1,3
21	Jablonec nad Nisou	3,0	Liberec	-5,7	Kladno	1,3
22	Nymburk	3,0	Domažlice	-5,8	Břeclav	1,2
23	Třebíč	3,0	Trutnov	-6,0	Louny	1,2
24	Semily	3,0	Blansko	-6,2	Brno-město	1,1
25	Teplice	2,9	Vyškov	-6,3	Chomutov	1,1
26	Kutná Hora	2,9	Beroun	-6,6	Kolín	1,1
27	Mělník	2,9	Pizeň-sever	-7,0	Trutnov	1,0
28	Nový Jičín	2,7	Prostějov	-7,4	Nový Jičín	1,0
29	Břeclav	2,7	Louny	-7,8	Rakovník	1,0
30	Litoměřice	2,7	Cheb	-7,8	Teplice	1,0
31	Žďár nad Sázavou	2,7	Mladá Boleslav	-7,9	Havlíčkův Brod	0,9
32	Vsetín	2,7	Havlíčkův Brod	-8,1	Olomouc	0,9
33	Frydek-Místek	2,6	Nový Jičín	-8,2	Příbram	0,9
34	Karlovy Vary	2,6	Ústí nad Orlicí	-8,4	Náchod	0,9
35	Tábor	2,6	Příbram	-8,8	Strakonice	0,8
36	Kroměříž	2,6	Česká Lipa	-9,0	Kutná Hora	0,8
37	Náchod	2,5	Pizeň-jih	-9,1	Vyškov	0,8
38	Opava	2,5	Uherské Hradiště	-9,1	Semily	0,8
39	Jihlava	2,4	Přerov	-9,2	Mělník	0,8
40	Rakovník	2,4	Děčín	-9,5	Liberec	0,7
41	Brno-venkov	2,4	Zlín	-9,6	Prostějov	0,7
42	Tachov	2,4	Mělník	-9,7	Vsetín	0,7
43	Hradec Králové	2,4	Pardubice	-9,8	Jihlava	0,7
44	Olomouc	2,4	Frydek-Místek	-9,9	Uherské Hradiště	0,6
45	Beroun	2,3	Kroměříž	-10,1	Česká Lipa	0,6
46	Blansko	2,3	Olomouc	-10,1	Hradec Králové	0,6
47	Strakonice	2,2	Pelhřimov	-10,4	Chrudim	0,6
48	Česká Lipa	2,2	Kutná Hora	-10,5	Tábor	0,6
49	Svitavy	2,2	Jihlava	-10,5	Jindřichův Hradec	0,6
50	Rokycany	2,2	Benešov	-10,5	Nymburk	0,5
51	Trutnov	2,1	Nymburk	-10,8	Svitavy	0,5
52	Pizeň-sever	2,1	Opava	-11,0	Brno-venkov	0,5
53	Prostějov	2,0	Semily	-11,0	Písek	0,5
54	Vyškov	2,0	České Budějovice	-11,0	Klatovy	0,5
55	Havlíčkův Brod	2,0	Hodonín	-11,1	Karlovy Vary	0,5
56	Pizeň-město	1,9	Šumperk	-11,2	Jičín	0,5
57	Praha	1,9	Bruntál	-11,2	České Budějovice	0,5
58	Chrudim	1,9	Tachov	-11,4	Benešov	0,5
59	Klatovy	1,8	Tábor	-11,5	Zlín	0,5
60	Domažlice	1,8	Vsetín	-11,7	Beroun	0,5
61	Uherské Hradiště	1,8	Klatovy	-11,7	Cheb	0,4
62	Pardubice	1,8	Rakovník	-11,8	Český Krumlov	0,4
63	Zlín	1,8	Rychnov nad Kněžnou	-11,8	Pizeň-sever	0,4
64	Prachatice	1,7	Český Krumlov	-12,4	Prachatice	0,3
65	Cheb	1,7	Písek	-13,7	Rokycany	0,3
66	Písek	1,7	Strakonice	-14,0	Praha	0,3
67	Jičín	1,7	Prachatice	-14,5	Pizeň-město	0,2
68	Mladá Boleslav	1,6	Náchod	-14,7	Ústí nad Orlicí	0,2
69	České Budějovice	1,6	Třebíč	-14,9	Rychnov nad Kněžnou	0,2
70	Praha-západ	1,5	Litoměřice	-15,3	Pelhřimov	0,2
71	Benešov	1,5	Znojmo	-15,8	Mladá Boleslav	0,2
72	Ústí nad Orlicí	1,4	Žďár nad Sázavou	-15,8	Domažlice	0,2
73	Pizeň-jih	1,4	Chrudim	-18,2	Pizeň-jih	0,2
74	Jindřichův Hradec	1,4	Svitavy	-19,1	Praha-západ	0,1
75	Pelhřimov	1,3	Břeclav	-20,0	Pardubice	0,1
76	Rychnov nad Kněžnou	1,2	Jeseník	-20,3	Tachov	0,1
77	Praha-východ	1,1	Jindřichův Hradec	-24,8	Praha-východ	0,1
	Celkem ČR	2,7	Celkem ČR	-7,6	Celkem ČR	0,6