



# Úřad práce ČR

Krajská pobočka Úřadu práce ČR v Brně

## **Měsíční statistická zpráva květen 2019**

Zprávu předkládá:

**RNDr. Eva Toušková**

analytik trhu práce

**Mgr. Veronika Šindelková**

analytik trhu práce

<https://portal.mpsv.cz/upcr/kp/jhm/statistiky>

**Brno 2019**



## Informace o nezaměstnanosti v Jihomoravském kraji k 31. 5. 2019

*V tomto měsíci celkový počet uchazečů o zaměstnání poklesl o 5,7 % na 27 073, počet hlášených volných pracovních míst vzrostl o 1,0 % na 25 161 a podíl nezaměstnaných osob poklesl na 3,2 %.*

K 31. 5. 2019 evidoval Úřad práce ČR (ÚP ČR), Krajská pobočka v Brně celkem 27 073 uchazečů o zaměstnání. Jejich počet byl o 1 625 nižší než na konci předchozího měsíce, ve srovnání se stejným obdobím minulého roku je nižší o 3 867 osob. Z tohoto počtu bylo 24 352 dosažitelných uchazečů o zaměstnání ve věku 15 – 64 let. Bylo to o 1 650 méně než na konci předchozího měsíce. Ve srovnání se stejným obdobím minulého roku byl jejich počet nižší o 4 016 osob.

V průběhu měsíce bylo nově zaevidováno 3 696 osob. Ve srovnání s minulým měsícem to bylo méně o 519 osob a v porovnání se stejným obdobím předchozího roku méně o 119 osob.

Z evidence během měsíce odešlo celkem 5 321 uchazečů (ukončená evidence, vyřazení uchazeči). Bylo to o 1 420 osob méně než v předchozím měsíci a o 212 osob méně než ve stejném měsíci minulého roku. Do zaměstnání z nich ve sledovaném měsíci nastoupilo 3 498, tj. o 1 588 méně než v předchozím měsíci a o 419 méně než ve stejném měsíci minulého roku, 1 734 uchazečů o zaměstnání bylo umístěno prostřednictvím úřadu práce tj. o 725 méně než v předchozím měsíci a o 881 více než ve stejném období minulého roku, 1 823 uchazečů bylo vyřazeno bez umístění.

Meziměsíční pokles počtu nezaměstnaných byl zaznamenán ve všech okresech, největší pokles byl v okresech Znojmo (11,9 %), Břeclav (9,6 %) a Hodonín (7,4 %).

Ke konci měsíce bylo evidováno na ÚP ČR, Krajské pobočce v Brně 14 401 žen. Jejich podíl na celkovém počtu uchazečů činil 53,2 %. V evidenci bylo 4 679 osob se zdravotním postižením, což představovalo 17,3 % z celkového počtu nezaměstnaných.

Ke konci tohoto měsíce bylo evidováno 1 050 absolventů škol všech stupňů vzdělání a mladistvých, jejich počet klesl ve srovnání s předchozím měsícem o 207 osob a ve srovnání se stejným měsícem minulého roku byl nižší o 98 osob. Na celkové nezaměstnanosti se podíleli 3,9 %.

Podporu v nezaměstnanosti pobíralo 8 914 uchazečů o zaměstnání, tj. 32,9 % všech uchazečů vedených v evidenci.

Podíl nezaměstnaných osob, tj. počet dosažitelných uchazečů o zaměstnání ve věku 15 -64 let k obyvatelstvu stejného věku, klesl k 31.5. 2019 na 3,2 %.



Podíl nezaměstnaných stejný nebo vyšší než republikový průměr vykázaly 3 okresy, nejvyšší byl v okrese Znojmo (4,2 %). Nejnižší podíl nezaměstnaných byl zaznamenán v okrese Vyškov (1,9 %).

Podíl nezaměstnaných žen poklesl na 3,5 %, podíl nezaměstnaných mužů poklesl na 2,9 %.

Kraj evidoval k 31. 5. 2019 celkem 25 161 volných pracovních míst. Jejich počet byl o 260 vyšší, než v předchozím měsíci a o 1825 vyšší než ve stejném měsíci minulého roku. Na jedno volné pracovní místo připadalo v průměru 1,1 uchazeče, z toho nejvíce v okresech Hodonín (2,2), Znojmo (2,1), a Blansko (1,8). Z celkového počtu nahlášených volných míst bylo 1 253 vhodných pro osoby se zdravotním postižením (OZP), na jedno volné pracovní místo připadalo 3,7 OZP. Volných pracovních míst pro absolventy a mladistvé bylo registrováno 6 080, na jedno volné místo připadalo 0,2 uchazečů této kategorie. Z celkového počtu volných pracovních míst bylo 4 943 míst bez příznaku „pro cizince“. Na dalších 20 218 pozic pak mohli zaměstnavatelé přijímat také pracovníky ze zahraničí.

V rámci aktivní politiky zaměstnanosti (APZ) bylo od počátku roku 2019 prostřednictvím příspěvků APZ podpořeno 1 472 osob, z toho bylo zařazeno 664 osob do rekvalifikačních kurzů.

Prostřednictvím SÚPM – SVČ, nebyl podpořen v tomto měsíci žádný uchazeč.

Informace o vývoji nezaměstnanosti v ČR v elektronické formě jsou zveřejněny na internetové adrese <https://portal.mpsv.cz/sz/stat>.



## 1. Základní charakteristika vývoje nezaměstnanosti a volných pracovních míst v Jihomoravském kraji

Tabulka č. 1 - Vývoj nezaměstnanosti

ukazatel (celkový počet)		stav k		
		31.5.2018	30.4.2019	31.5.2019
evidovaní uchazeči o zaměstnání		30 940	28 698	<b>27 073</b>
- z toho	ženy	16 268	14 978	<b>14 401</b>
	absolventi a mladiství	1 148	1 257	<b>1 050</b>
	uchazeči se zdravotním postižením	5 682	4 785	<b>4 679</b>
uchazeči s nárokem na Pvn		8 594	9 468	<b>8 914</b>
podíl nezaměstnaných osob v % <sup>1)</sup>		3,7	3,4	<b>3,2</b>
volná pracovní místa		23 336	24 901	<b>25 161</b>
počet uchazečů na 1 volné pracovní místo		1,3	1,2	<b>1,1</b>

Tabulka č. 2 - Tok nezaměstnanosti

ukazatel	Počet uchazečů ve sledovaném měsíci		
	květen 2018	duben 2019	květen 2019
nově evidovaní uchazeči o zaměstnání	3 815	4 215	<b>3 696</b>
uchazeči s ukonč. evidencí a vyřazení	5 533	6 741	<b>5 321</b>
- z toho umístění celkem	3 917	5 086	<b>3 498</b>
- z toho umístění úřadem práce	853	2 459	<b>1 734</b>

Tabulka č. 3. – Nezaměstnanost v okresech k 31. 5. 2019

Okres	Počet nezaměstnaných		Volná pracovní místa	Počet uchazečů na 1 VPM	Podíl nezaměstnaných osob [%]
	celkem	z toho ženy			
Blansko	1 698	851	939	1,8	2,2
Brno-město	10 700	5 796	9 678	1,1	3,9
Brno-venkov	3 554	1 939	7 322	0,5	2,3
Břeclav	2 023	1 022	1 904	1,1	2,5
Hodonín	4 536	2 340	2 033	2,2	4,0
Vyškov	1 266	685	1 702	0,7	1,9
Znojmo	3 296	1 768	1 583	2,1	4,2
<b>Jihomoravský kraj</b>	<b>27 073</b>	<b>14 401</b>	<b>25 161</b>	<b>1,1</b>	<b>3,2</b>
Česká republika	200 675	106 851	346 552	0,6	2,6



## 2. Vybrané nástroje aktivní politiky zaměstnanosti v Jihomoravském kraji

Tabulka č. 4 – Osoby podpořené v rámci APZ a rekvalifikace uchazečů a zájemců o zaměstnání

ukazatel (celkový počet)	Stav k		Celkem od počátku roku do	
	31.5. 2018	31.5. 2019	31.5. 2018	31.5. 2019
<b>Osoby podpořené v rámci APZ</b>				
veřejně prospěšné práce (VPP)	469	565	278	447
veřejně prospěšné práce (VPP) - ESF <sup>1)</sup>	627	1	566	1
společensky účelná prac. místa (SÚPM)	63	26	36	37
společensky účelná prac. místa (SÚPM) - ESF <sup>1)</sup>	1 073	365	691	210
SÚPM - samostatně výděleč. činnost (SVČ)	256	141	103	10
SÚPM - samostatně výděleč. činnost (SVČ) - ESF <sup>1)</sup>	0	0	0	0
zřízení pracovního místa pro OZP (bez SVČ)	222	206	14	10
zřízení pracovního místa pro OZP - SVČ	2	2	0	0
ostatní nástroje APZ	278	124	275	93
<b>rekvalifikace uchazečů a zájemců o zaměstnání</b>				
uchazeči a zájemci zařazení do rekvalifikací	0	0	3	5
uchazeči a zájemci zařazení do rekvalifikací - ESF <sup>1)</sup>	166	50	896	512
uchazeči a zájemci, kteří zahájili zvolenou rekvalifikaci	5	0	22	0
uchazeči a zájemci, kteří zahájili zvolenou rekvalifikaci - ESF <sup>1)</sup>	27	27	147	147
<b>Osoby podpořené v rámci APZ celkem</b>	<b>3 188</b>	<b>1 507</b>	<b>3 031</b>	<b>1 472</b>

1) financováno převážně z Evropského sociálního fondu

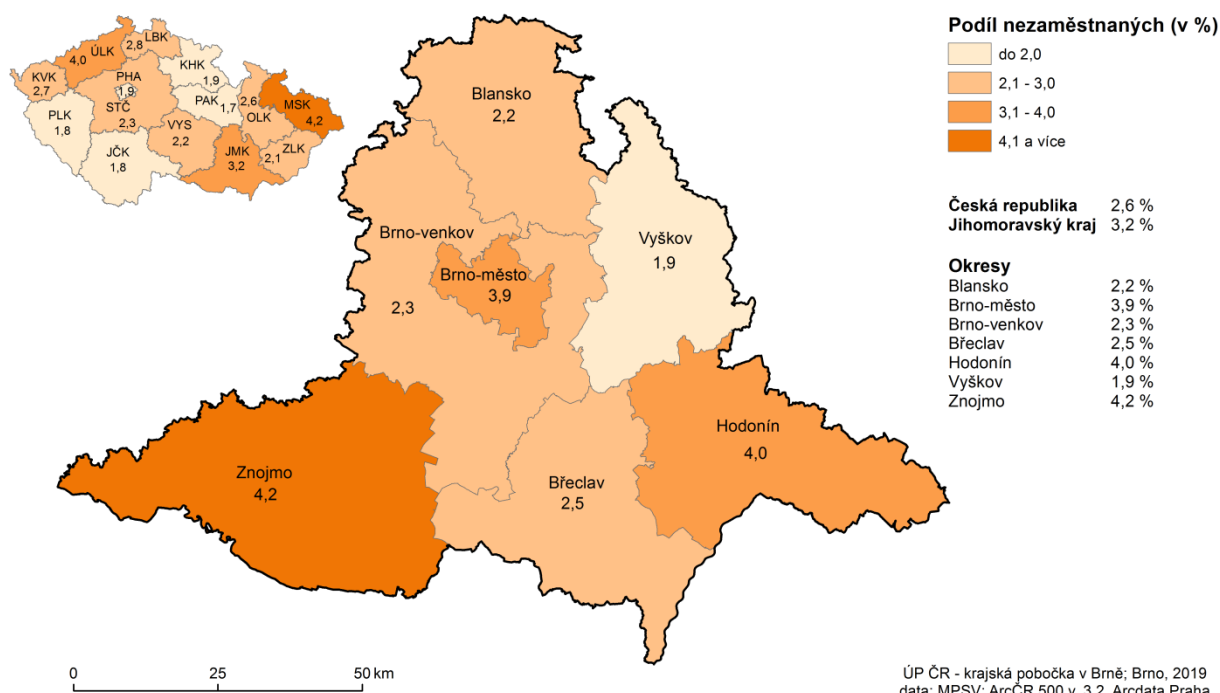
Podrobnější statistické údaje o nástrojích APZ naleznete na stránkách Integrovaného portálu MPSV, v měsíčních statistikách nezaměstnanosti

<https://portal.mpsv.cz/sz/stat/nz/mes>

### 3. MAPA – ArcView - Podíl nezaměstnaných v okresech kraje

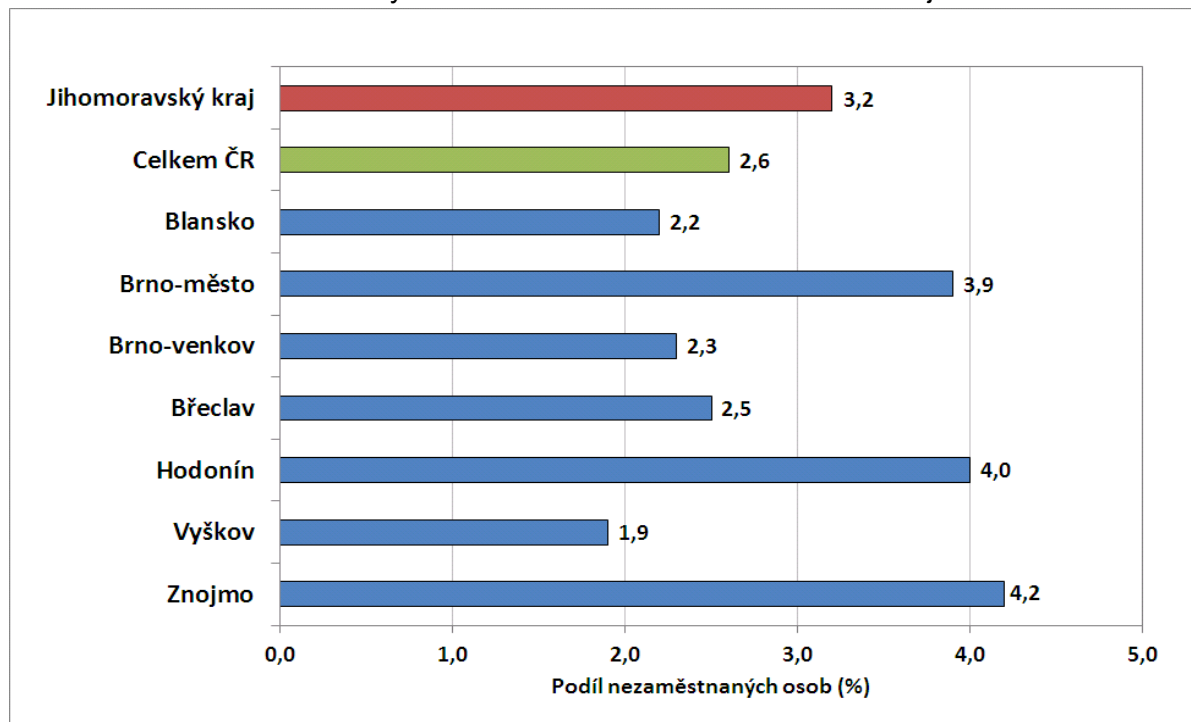
#### PODÍL NEZAMĚŠTNANÝCH NA OBYVATELSTVU VE VĚKU 15 - 64 LET

v Jihomoravském kraji ke 31. 5. 2019

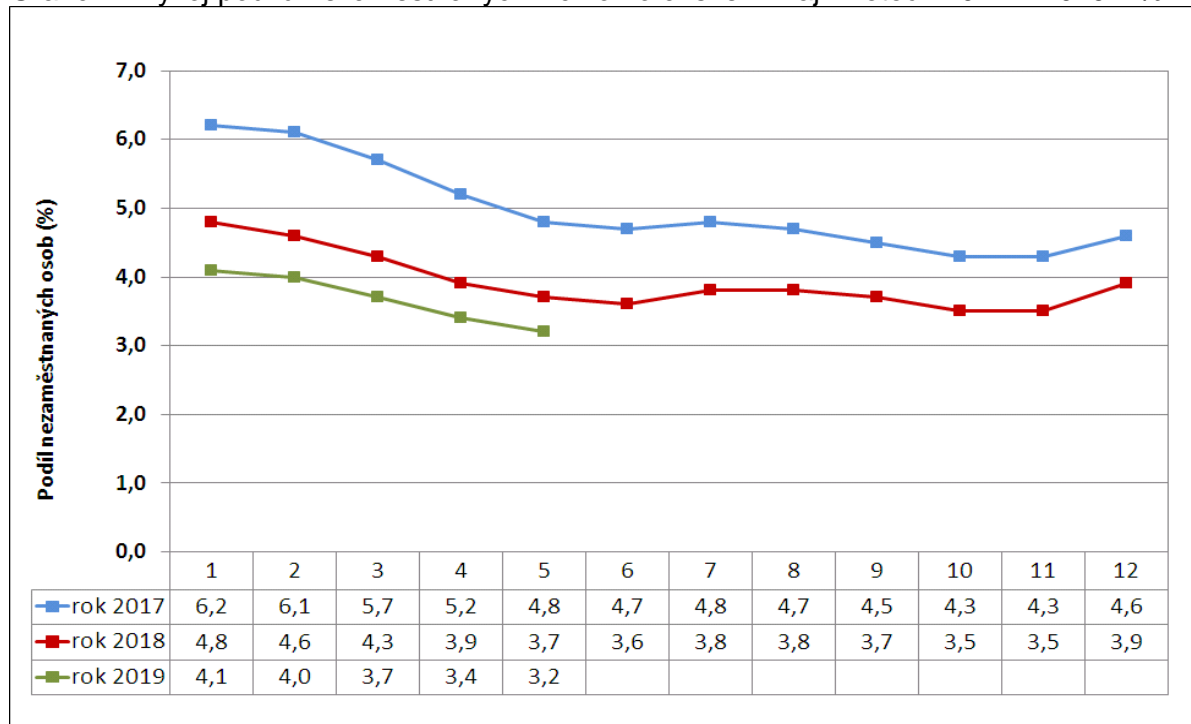


#### 4. GRAFY

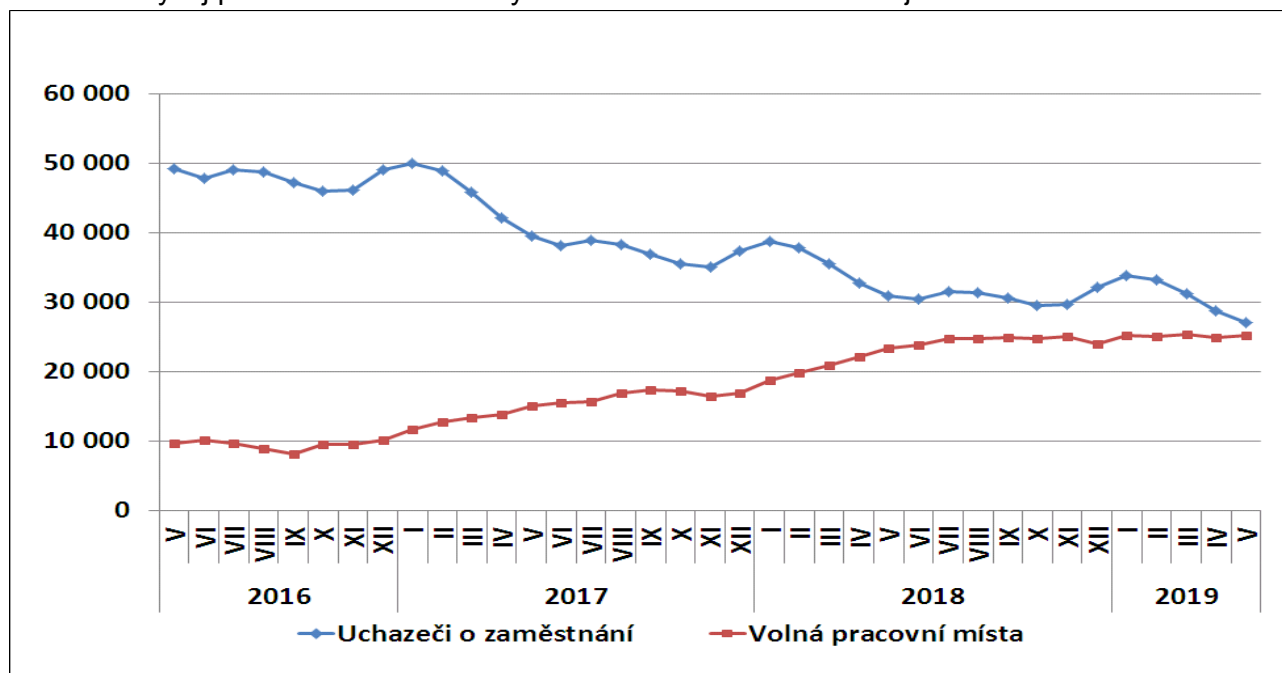
Graf č. 1: Podíl nezaměstnaných osob v okresech Jihomoravského kraje a v ČR k 31. 5. 2019



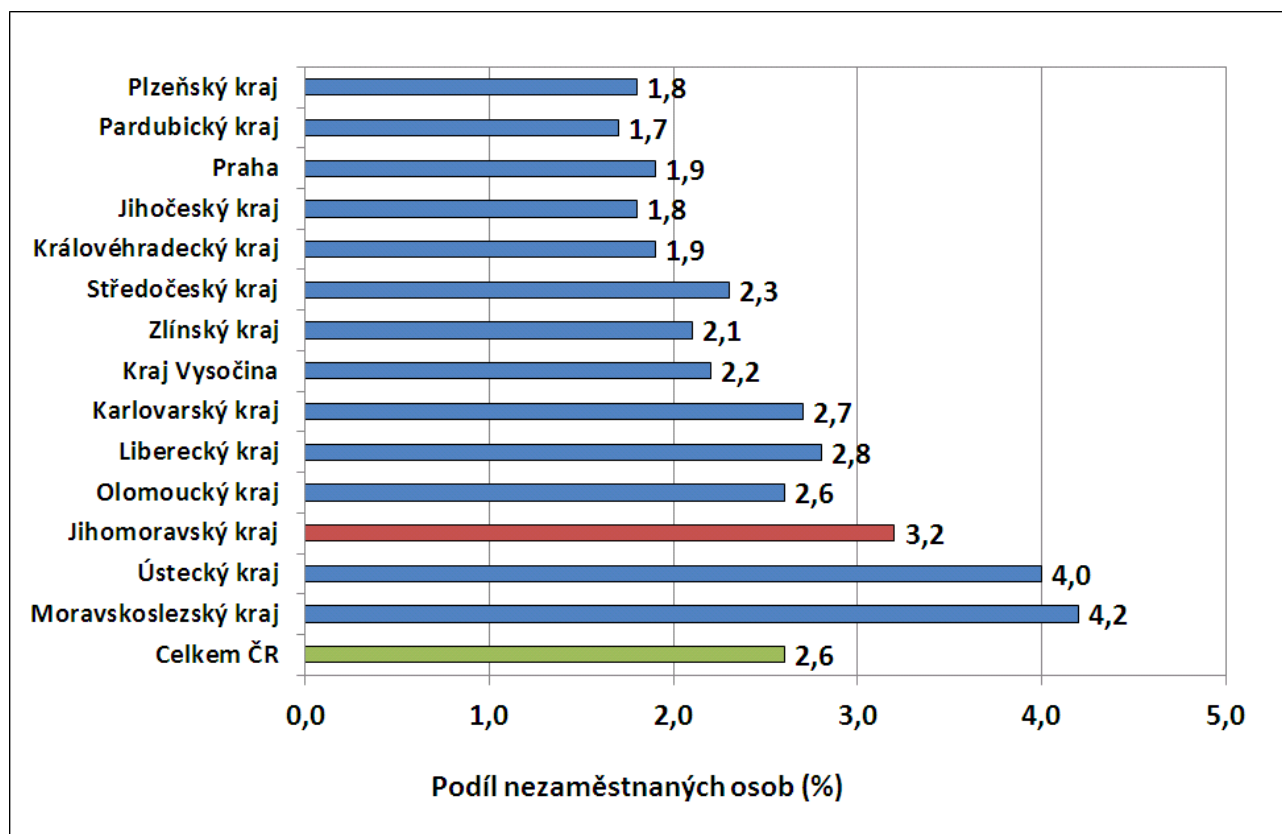
Graf č. 2: Vývoj podílu nezaměstnaných v Jihomoravském kraji v letech 2017 – 2019 v %



Graf č. 3: Vývoj počtu uchazečů a volných míst v Jihomoravském kraji v letech 2017 – 2019



Graf č. 4: Podíl nezaměstnaných osob v jednotlivých krajích ČR k 31. 5. 2019 v %







## 5. Tabulka seříděných okresů k 31. 5. 2019 (z celorepublikové statistiky)

	PNO v %		meziměs. přírůst./ úbytek nezam. v %		počet uchazečů na 1 VPM	
1	Karviná	6,8	Ústí nad Orlicí	0,4	Karviná	5,2
2	Most	5,2	Jičín	0,4	Jeseník	3,2
3	Ostrava-město	5,1	Praha	-0,5	Sokolov	2,8
4	Ústí nad Labem	4,9	Plzeň-město	-0,9	Ústí nad Labem	2,6
5	Chomutov	4,8	Praha-východ	-0,9	Most	2,4
6	Bruntál	4,7	Praha-západ	-1,0	Hodonín	2,2
7	Louny	4,4	Ostrava-město	-1,1	Znojmo	2,1
8	Znojmo	4,2	Domažlice	-1,1	Bruntál	2,1
9	Sokolov	4,1	Tachov	-1,7	Blansko	1,8
10	Hodonín	4,0	Beroun	-1,7	Ostrava-město	1,8
11	Brno-město	3,9	Zlín	-1,7	Děčín	1,7
12	Děčín	3,9	Karviná	-1,8	Frydek-Místek	1,6
13	Jeseník	3,7	Plzeň-sever	-2,3	Přerov	1,5
14	Kladno	3,3	Brno-město	-2,3	Litoměřice	1,5
15	Přerov	3,2	Nymburk	-2,3	Opava	1,4
16	Kolín	3,2	Semily	-2,5	Jablonec nad Nisou	1,4
17	Liberec	3,0	Trutnov	-2,5	Šumperk	1,4
18	Jablonec nad Nisou	3,0	Rychnov nad Kněžnou	-2,6	Žďár nad Sázavou	1,2
19	Nymburk	3,0	Kladno	-2,8	Louny	1,2
20	Příbram	2,9	Plzeň-jih	-3,0	Kroměříž	1,2
21	Šumperk	2,9	Jablonec nad Nisou	-3,0	Kladno	1,2
22	Semily	2,9	Benešov	-3,1	Třebíč	1,2
23	Teplice	2,8	Uherské Hradiště	-3,2	Brno-město	1,1
24	Mělník	2,7	Pelhřimov	-3,5	Břeclav	1,1
25	Třebíč	2,7	Jihlava	-3,5	Chomutov	1,0
26	Kutná Hora	2,7	Strakonice	-3,6	Trutnov	1,0
27	Český Krumlov	2,6	Havlíčkův Brod	-3,6	Nový Jičín	1,0
28	Nový Jičín	2,6	Mladá Boleslav	-3,7	Kolín	1,0
29	Žďár nad Sázavou	2,5	Kolín	-3,7	Teplice	0,9
30	Frydek-Místek	2,5	Olomouc	-3,8	Havlíčkův Brod	0,9
31	Litoměřice	2,5	Vyškov	-3,8	Olomouc	0,9
32	Vsetín	2,5	Frydek-Místek	-3,8	Rakovník	0,8
33	Břeclav	2,5	Liberec	-4,3	Strakonice	0,8
34	Karlovy Vary	2,4	Chomutov	-4,3	Příbram	0,8
35	Kroměříž	2,4	Přerov	-4,5	Semily	0,8
36	Jihlava	2,4	Rokycany	-4,5	Kutná Hora	0,7
37	Tachov	2,4	Sokolov	-4,6	Vyškov	0,7
38	Náchod	2,3	Cheb	-4,8	Náchod	0,7
39	Opava	2,3	Teplice	-4,8	Liberec	0,7
40	Brno-venkov	2,3	Prostějov	-4,9	Mělník	0,7
41	Tábor	2,3	Mělník	-5,0	Jihlava	0,7
42	Beroun	2,3	Hradec Králové	-5,1	Vsetín	0,6
43	Olomouc	2,3	České Budějovice	-5,2	Prostějov	0,6
44	Rakovník	2,2	Karlovy Vary	-5,2	Uherské Hradiště	0,6
45	Hradec Králové	2,2	Ústí nad Labem	-5,2	Česká Lípa	0,6
46	Strakonice	2,2	Blansko	-5,2	Hradec Králové	0,6
47	Blansko	2,2	Česká Lípa	-5,3	Chrudim	0,5
48	Rokycany	2,1	Brno-venkov	-5,4	Nymburk	0,5
49	Česká Lípa	2,0	Nový Jičín	-5,6	Brno-venkov	0,5
50	Trutnov	2,0	Pardubice	-5,6	Tábor	0,5
51	Plzeň-sever	2,0	Šumperk	-5,9	Jindřichův Hradec	0,5
52	Prostějov	2,0	Žďár nad Sázavou	-5,9	Jičín	0,5
53	Svitavy	1,9	Louny	-5,9	Svitavy	0,5
54	Vyškov	1,9	Vsetín	-6,1	Benešov	0,4
55	Havlíčkův Brod	1,9	Chrudim	-6,3	Beroun	0,4
56	Plzeň-město	1,9	Děčín	-6,5	Karlovy Vary	0,4
57	Praha	1,9	Bruntál	-6,6	Zlín	0,4
58	Domažlice	1,8	Litoměřice	-6,6	České Budějovice	0,4
59	Zlín	1,8	Kroměříž	-6,7	Plzeň-sever	0,4
60	Chrudim	1,7	Příbram	-6,9	Písek	0,4
61	Uherské Hradiště	1,7	Opava	-6,9	Klatovy	0,4
62	Pardubice	1,7	Rakovník	-7,0	Cheb	0,4
63	Jičín	1,7	Most	-7,2	Český Krumlov	0,3
64	Cheb	1,6	Kutná Hora	-7,4	Rokycany	0,3
65	Klatovy	1,6	Hodonín	-7,4	Prachatice	0,3
66	Mladá Boleslav	1,6	Třebíč	-7,7	Ústí nad Orlicí	0,3
67	České Budějovice	1,6	Náchod	-8,4	Praha	0,2
68	Prachatice	1,5	Břeclav	-9,6	Plzeň-město	0,2
69	Praha-západ	1,5	Jeseník	-10,1	Rychnov nad Kněžnou	0,2
70	Písek	1,5	Tábor	-10,4	Pelhřimov	0,2
71	Ústí nad Orlicí	1,5	Svitavy	-10,4	Mladá Boleslav	0,2
72	Benešov	1,4	Písek	-10,8	Plzeň-jih	0,2
73	Plzeň-jih	1,3	Jindřichův Hradec	-11,9	Praha-západ	0,2
74	Pelhřimov	1,3	Znojmo	-11,9	Pardubice	0,1
75	Jindřichův Hradec	1,2	Klatovy	-12,1	Domažlice	0,1
76	Rychnov nad Kněžnou	1,1	Prachatice	-12,1	Tachov	0,1
77	Praha-východ	1,0	Český Krumlov	-15,1	Praha-východ	0,1
	Celkem ČR	2,6	Celkem ČR	-4,4	Celkem ČR	0,6