



Zpráva o situaci na krajském trhu práce, o realizaci APZ v roce 2012 a strategie APZ pro rok 2013



Obsah:

1. Zaměstnanost

1.1. Celková zaměstnanost v kraji.

Celková zaměstnanost v kraji se **ve 4. čtvrtletí 2012 zvýšila** proti stejnému období roku 2011 **o 31,1 tis. osob**, míra zaměstnanosti 15-64letých dosáhla 67,0 % a meziročně vzrostla o 0,9 procentního bodu. Průměrný počet zaměstnaných, očištěný od sezónních vlivů, se ve 4. čtvrtletí proti 3. čtvrtletí 2012 snížil o 4,1 tis. osob.

Pracovní sílu kraje tvořilo ve 4. čtvrtletí roku 2012 **celkem 317 483 osob**, což proti stejnému období loňského roku představuje nárůst (o 31,1 tisíc osob).

Meziročně vzrostl **počet zaměstnaných osob** o 31,1 tis. (tj. o 0,6 %) na 4 916,6 tis. osob, přičemž se na zvýšení podílely jak osoby v pozici zaměstnanců, tak i podnikatelů.

V souhrnu počet **podnikatelů vč. pomáhajících rodinných příslušníků** ve srovnání se 4. čtvrtletím 2011 vzrostl o 6,9 tis. na 902,4 tis. a jejich podíl činil 18,4 %.

Růst celkové zaměstnanosti se projevil především v terciárním sektoru služeb.

Ve 4. čtvrtletí 2012 počet osob pracujících v **sekundárním sektoru** poklesl o 18,7 tis. osob (celkově 1 862,7 tis.), naopak v **terciárním sektoru** se počet osob zvýšil o 36,3 tis. (celkově 2 897,2 tis.). V protikladu s dlouhodobým trendem poklesu významu **primárního sektoru** se v něm meziročně počet osob zvýšil o 13,4 tis. (celkově 156,6 tis.).

Míra zaměstnanosti mužů se zvýšila o 0,7 procentního bodu na 75,0 %, míra zaměstnanosti žen vzrostla o 1,2, procentního bodu na 58,9 %.

Ekonomické subjekty:

Proti konci roku 2011 se počet ekonomických subjektů zvýšil o 683 jednotek, tj. o 0,5 %. Téměř 31,7 % všech subjektů kraje je registrováno v okrese Hradec Králové, nejméně v okrese Rychnov nad Kněžnou (13 %).



Statistické jednotky typu podnik se sídlem v Královéhradeckém kraji podle okresů a vybraných právních forem k 31. 12. 2012

Právní forma	Kraj celkem	v tom okresy				
		Hradec Králové	Jičín	Náchod	Rychnov n. Kn.	Trutnov
Ekonomické subjekty celkem	78 161	25 554	11 014	14 913	10 144	16 536
v tom:						
fyzické osoby	60 026	18 631	8 611	11 815	7 990	12 979
v tom:						
živnostníci	54 237	16 793	7 720	10 706	7 065	11 953
zemědělci	2 205	493	409	492	442	369
svobodná povolání	3 584	1 345	482	617	483	657
právnícké osoby	18 135	6 923	2 403	3 098	2 154	3 557
z toho:						
obchodní společnosti	10 089	4 276	1 185	1 725	938	1 965
družstva	460	224	47	63	50	76

Celkem 135 372 subjektů se sídlem v Královéhradeckém kraji bylo k 31. 12. 2012 evidováno v **Registru ekonomických subjektů (RES)**. To představuje 5 % ze všech subjektů registrovaných v České republice. První místo v mezikrajském srovnání zaujímá Hlavní město Praha s počtem 545 tis. subjektů (20 %), nejméně jednotek (83 tis., tj. 3 %) vykazuje Karlovarský kraj.

Ekonomické subjekty Královéhradeckého kraje k 31. 12. 2012 podle okresů

	Královéhradecký kraj	v tom okres				
		Hradec Králové	Jičín	Náchod	Rychnov n. Kn.	Trutnov
Registrované subjekty celkem	135 372	42 980	19 407	25 884	17 616	29 485
podíl okresu v %		31,7	14,3	19,1	13,0	21,8
v tom:						
fyzické osoby	107 861	32 641	15 691	21 222	14 571	23 736
z toho živnostníci	100 773	30 392	14 642	19 871	13 449	22 419
právnícké osoby	27 511	10 339	3 716	4 662	3 045	5 749
z toho obchodní společnosti	12 140	5 234	1 396	1 990	1 071	2 449
z toho s počtem zaměstnanců:						
bez zaměstnanců	46 800	15 016	6 767	8 973	6 185	9 859
1 - 9	10 224	3 649	1 368	1 895	1 202	2 110
10 - 19	1 174	393	150	235	157	239
20 - 49	902	307	114	158	127	196
50 - 99	348	114	57	79	37	61
100 - 249	167	54	26	34	24	29
250 - 499	42	17	3	11	1	10
500 - 999	16	4	0	5	3	4
1000 a více	17	8	4	2	1	2
z toho převažující činnosti:						
zemědělství, lesnictví a rybářství	6 977	1 546	1 081	1 469	1 313	1 568
průmysl	18 499	5 689	3 118	3 723	2 487	3 482
stavebnictví	17 666	5 049	2 636	3 638	2 045	4 298
obchod, ubytování a stravování	41 731	12 863	5 828	8 321	5 252	9 467



Ve struktuře subjektů podle právní formy tvoří téměř 80 % **fyzické osoby**. Největší část z nich jsou fyzické osoby podnikající podle živnostenského zákona. K 31. 12. 2012 bylo v kraji v RES celkem 100 773 **živnostníků** (93,4 % fyzických osob) a ve srovnání s rokem 2011 jejich počet poklesl o 14.

Právnícké osoby v kraji tvořily 20 % ze všech subjektů zapsaných v RES. Meziroční nárůst o 480 jednotek představoval zvýšení o 1,8 %. Největší část z právníckých osob tvoří **obchodní společnosti** (12 140 subjektů, tj. 44 %). Jejich počet se oproti loňskému roku zvýšil o 240. Z obchodních společností tvořily 90,4 % společnosti s ručením omezeným.

Největší zaměstnavatelé se sídlem v Královéhradeckém kraji k 31.12.2012 podle okresů

okres sídla	název	činnost podle CZ.NACE
Hradec Králové	ARROW International ČR, a.s.	Výroba lékařských a dentálních nástrojů a potřeb
	Fakultní nemocnice	Ústavní zdravotní péče
	Marius Pedersen a.s.	Shromažďování a sběr odpadů, kromě nebezpečných
	Povodí Labe, státní podnik	Shromažďování, úprava vod
	Rubena a.s.	Výroba ostatních pryžových výrobků
Jičín	Continental Automotiva Czech Republic s.r.o.	Výroba ostatních dílů a příslušenství pro motorová vozidla
	Oblastní nemocnice Jičín	Ústavní péče
	RONAL ČR s.r.o.	Výroba ostatních dílů a příslušenství pro motorová vozidla
	C.S CARGO a.s.	Silniční nákladová doprava
Náchod	VEBA, textilní závody a.s.	Tkaní textilií
	Oblastní nemocnice Náchod a.s.	Ústavní péče
	ATAS elektromotory Náchod a.s.	Výroba malých elektromotorů
	Sněžka, výrobní družstvo Náchod	Výroba šitých dílů pro automobilový průmysl
Rychnov/Kněžnou	ASSA Abloy, Rychnov, s.r.o	Výroba zámků a kování
	Škoda auto a.s.	Výroba osobních automobilů
Trutnov	TYCO Electronics EC Trutnov, s.r.o.	Výroba elektrických strojů a přístrojů
	ŠKODA Auto, a.s.	Výroba osobních automobilů



1.2. Zaměstnanost u nejvýznamnějších zaměstnavatelů kraje a u zaměstnavatelů, kteří zaznamenali nejvýraznější personální pohyb.

Ve sledovaném roce byl v kraji zaznamenán u převážné části zaměstnavatelů jen malý pohyb zaměstnanců. Převažovali tak zaměstnavatelé, kteří téměř udržovali počet svých zaměstnanců na úrovni předchozího roku.

Zaměstnanost u nejvýznamnějších zaměstnavatelů a u zaměstnavatelů, kteří zaznamenali nejvýraznější personální pohyb (nárůst, úbytek), včetně mezinárodních a zahraničních společností

okres Hradec Králové

V průběhu roku 2012 nedocházelo v okrese Hradec Králové téměř k žádným výrazným výkyvům v počtu zaměstnanců.

Vývoj počtu zaměstnaných

Úplný a přesný název zaměstnavatele:	<i>Ardagh Metal Packaging Czech Republic s.r.o.</i>
sídlo:	<i>Nový Bydžov</i>
předmět činnosti (podrobněji):	<i>Výroba drobných kovových obalů, obrábění, zámečnictví</i>
počet zaměstnanců v okrese: v roce 2011	420
v roce 2012	460
země zahraničního partnera (pokud existuje)	<i>Irsko</i>
komentář: stručná charakteristika zaměstnavatele včetně vývoje za sledované období	<i>Významný zaměstnavatel mikroregionu Novobydžovsko. Firma se zahraniční účastí. Ve firmě došlo k fúzi a k získání dalších odběratelů.</i>

Úplný a přesný název zaměstnavatele:	<i>KSK BONO</i>
sídlo:	<i>Heřmanice nad Labem</i>
předmět činnosti (podrobněji):	<i>Výroba psích konzerv</i>
počet zaměstnanců v okrese: v roce 2011	128
v roce 2012	97
země zahraničního partnera (pokud existuje)	
komentář: stručná charakteristika zaměstnavatele včetně vývoje za sledované období	<i>Pokles odbytu.</i>



okres Trutnov

V průběhu roku 2012 docházelo jen u málo zaměstnavatelů okresu Trutnov k výrazným výkyvům v počtu zaměstnanců. Největší úbytek zaměstnanců zaznamenal zároveň jeden z největších zaměstnavatelů: TYCO Electronics EC Trutnov, s.r.o. a Škoda Auto a.s. (*podrobnější komentář je v tabulce*).

Vývoj počtu zaměstnanců

Úplný a přesný název zaměstnavatele:	<i>TYCO Electronics EC Trutnov, s.r.o.</i>
sídlo:	<i>Trutnov</i>
předmět činnosti (podrobněji):	<i>Výroba elektrických strojů a přístrojů</i>
počet zaměstnanců v okrese: v roce 2011 v roce 2012	<i>1310 1027</i>
země zahraničního partnera (pokud existuje)	<i>USA</i>
komentář: stručná charakteristika zaměstnavatele včetně vývoje za sledované období	<i>Jeden z největších zaměstnavatelů v okrese Trutnov, od roku 2009 došlo k nárůstu počtu zaměstnanců z 965 na stav okolo 1300. V roce 2012 se projevily důsledky krize omezením některých zakázek a tím i snížení počtu zaměstnanců na počet okolo 1000. V současné době se stav ustálil na 1027.</i>

Úplný a přesný název zaměstnavatele:	<i>Kasper Kovo, s.r.o.</i>
sídlo:	<i>Trutnov</i>
předmět činnosti (podrobněji):	<i>montáž, opravy, revize a zkoušky tlakových zařízení a nádob na plyny</i>
počet zaměstnanců v okrese: v roce 2011 v roce 2012	<i>220 252</i>
země zahraničního partnera (pokud existuje)	
komentář: stručná charakteristika zaměstnavatele včetně vývoje za sledované období	<i>Významný zaměstnavatel v trutnovském regionu. V daném oboru největší zaměstnavatel v okrese Trutnov. Patří ke stabilním zaměstnavatelům v okrese.</i>



Úplný a přesný název zaměstnavatele:	ŠKODA Auto, a.s.
sídlo:	<i>Vrchlabí</i>
předmět činnosti (podrobněji):	<i>Výroba motorových vozidel</i>
počet zaměstnanců v okrese: v roce 2011 v roce 2012	<i>1004 Okolo 700</i>
země zahraničního partnera (pokud existuje)	<i>SRN</i>
komentář: stručná charakteristika zaměstnavatele včetně vývoje za sledované období	<i>Po řadu let jeden z největších zaměstnavatelů v okrese. V současné době se i zde potýkají s ekonomickými problémy a dále ještě se změnami v oblasti výrobního sortimentu. V průběhu roku 2013 by se počet zaměstnanců měl postupně zvyšovat podle toho, jak bude nabíhat nová výroba.</i>

okres Náchod

Tak jako v ostatních okresech kraje tak i v okrese Náchod v průběhu roku 2012 docházelo u málo zaměstnavatelů okresu Náchod k výrazným výkyvům v počtu zaměstnanců. Největší pokles zaměstnanců bylo zaznamenáno v: Sněžka Náchod, výrobní družstvo a.s. a Saar Gummi Czech s.r.o. (*podrobnější komentář je v tabulce*).

Úplný a přesný název zaměstnavatele:	VEBA, textilní závody a.s.
sídlo:	<i>Broumov, Přadlácká 89</i>
předmět činnosti (podrobněji):	<i>Textilní výroba</i>
počet zaměstnanců v okrese: K 31.12.2011 K 31.12.2012	<i>1083 1190</i>
komentář: stručná charakteristika zaměstnavatele včetně vývoje za sledované období	<i>V současnosti největší zaměstnavatel okresu. Během sledovaného období zaznamenal výrazný nárůst ve stavech zaměstnanců, předpoklad dalšího přijímání (cca 60 zaměstnanců).</i>

Úplný a přesný název zaměstnavatele:	RUBENA a.s.
sídlo:	<i>Hradec Králové, Akademika Bedrny</i>
předmět činnosti (podrobněji):	<i>Gumárenská výroba</i>
počet zaměstnanců v okrese: K 31.12.2011 K 31.12.2012	<i>967 943</i>
komentář: stručná charakteristika zaměstnavatele včetně vývoje za sledované období	<i>Během sledovaného období došlo k poklesu stavu zaměstnanců. Pro rok 2013 předpokládá spíše stabilizaci, až další mírný pokles.</i>



Úplný a přesný název zaměstnavatele:	ATAS elektromotory Náchod a.s.
sídlo:	<i>Náchod, Bratří Čapků 722</i>
předmět činnosti (podrobněji):	<i>Výroba malých elektromotorů</i>
počet zaměstnanců v okrese: K 31.12.2011 K 31.12.2012	 757 726
země zahraničního partnera:	<i>Německo</i>
komentář: stručná charakteristika zaměstnavatele včetně vývoje za sledované období	<i>Pro rok 2013 předpokládá stabilizaci až mírný růst zaměstnanců v závislosti na zakázkách.</i>

Úplný a přesný název zaměstnavatele:	Oblastní nemocnice Náchod a.s.
sídlo:	<i>Náchod, Purkyňova 446</i>
předmět činnosti (podrobněji):	<i>Ústavní zdravotní péče</i>
počet zaměstnanců v okrese: K 31.12.2011 K 31.12.2012	 889 896
komentář: stručná charakteristika zaměstnavatele včetně vývoje za sledované období	<i>Pro rok 2013 předpoklad většího snižování stavů.</i>

Úplný a přesný název zaměstnavatele:	ATAS elektromotory Náchod a.s.
sídlo:	<i>Náchod, Bratří Čapků 722</i>
předmět činnosti (podrobněji):	<i>Výroba malých elektromotorů</i>
počet zaměstnanců v okrese: K 31.12.2011 K 31.12.2012	 757 726
země zahraničního partnera:	<i>Německo</i>
komentář: stručná charakteristika zaměstnavatele včetně vývoje za sledované období	<i>Pro rok 2013 předpokládá stabilizaci až mírný růst zaměstnanců v závislosti na zakázkách.</i>

Úplný a přesný název zaměstnavatele:	Sněžka, výrobní družstvo Náchod
sídlo:	<i>Jugoslávská č.p. 260, Staré Město nad Metují, 547 01 Náchod 1</i>
předmět činnosti (podrobněji):	<i>Výroba šitých dílů pro automobilový průmysl</i>
počet zaměstnanců v okrese: K 31.12.2011 K 31.12.2012	 718 670
komentář: stručná charakteristika zaměstnavatele včetně vývoje za sledované období	<i>Pro rok 2013 předpokládá mírný pokles zaměstnanců.</i>



Úplný a přesný název zaměstnavatele:	Saar Gummi Czech s.r.o.
sídlo:	Červený Kostelec, Stolín 105
předmět činnosti (podrobněji):	Gumárenský průmysl
počet zaměstnanců v okrese: K 31.12.2011 K 31.12.2012	668 606
země zahraničního partnera:	Lucembursko
komentář: stručná charakteristika zaměstnavatele včetně vývoje za sledované období	Zahraníční firma působící v našem okrese během sledovaného období zaznamenala pokles ve stavech zaměstnanců, pro rok 2013 předpokládá spíše stabilitu.

Úplný a přesný název zaměstnavatele:	Ammann Czech Republic a.s.
sídlo:	Nové Město nad Metují, Náchodská 145
předmět činnosti (podrobněji):	Strojírenská výroba
počet zaměstnanců v okrese K 31.12.2011 K 31.12.2012	581 585
země zahraničního partnera:	Švýcarsko
komentář: stručná charakteristika zaměstnavatele včetně vývoje za sledované období	Pro rok 2013 předpokládá stabilizaci až mírný růst zaměstnanců v závislosti na zakázkách.

Úplný a přesný název zaměstnavatele:	Kimberly-Clark, s.r.o.
sídlo:	Praha 8, Karlín, Karolinská 650/1
předmět činnosti (podrobněji):	Výroba hygienického zboží
Počet zaměstnanců v okrese: K 31.12.2011 K 31.12.2012	456 446
Země zahraničního partnera:	USA
komentář: stručná charakteristika zaměstnavatele včetně vývoje za sledované období	Pro nadcházející období firma neočekává výrazné změny.



Okres Rychnov nad Kněžnou

V okrese Rychnov nad Kněžnou v průběhu roku 2012 docházelo jen u málo zaměstnavatelů okresu k výrazným výkyvům v počtu zaměstnanců. Největší pokles zaměstnanců byl zaznamenán: Škoda Auto a.s. (podrobnější komentář je v tabulce).

Vývoj počtu zaměstnanců

Úplný a přesný název zaměstnavatele:	ŠKODA AUTO a.s.
sídlo: Mladá Boleslav	Pracoviště: závod Kvasiny
předmět činnosti (podrobněji):	Výroba osobních automobilů
počet zaměstnanců v okrese: v roce 2011	3 626
v roce 2012	3 481
země zahraničního partnera:	SRN
komentář: stručná charakteristika zaměstnavatele včetně vývoje za sledované období	V následujícím pololetí neplánují výraznější změny. Ve firmě vykonává práci ještě 440 zaměstnanců agentur práce (v roce 2011 se jednalo o 1125 zam.). Výrazně převažují dělnické profese, 90% zaměstnanců jsou muži.

Úplný a přesný název zaměstnavatele:	ASSA ABLOY Czech & Slovakia, s.r.o.
sídlo:	Rychnov nad Kněžnou
předmět činnosti (podrobněji):	Výroba stavebních, průmyslových zámků a zámků pro automobilový průmysl.
počet zaměstnanců v okrese: v roce 2011	932
v roce 2012	926
země zahraničního partnera	Švédsko
komentář: stručná charakteristika zaměstnavatele včetně vývoje za sledované období	V následujícím pololetí neplánují výraznější změny. Výrazně převažují dělnické profese.



Úplný a přesný název zaměstnavatele:	ESAB Vamberk, s.r.o.
sídlo:	Vamberk
předmět činnosti (podrobněji):	Výroba přídavných svařovacích materiálů a drátů pro svařování v ochranné atmosféře.
počet zaměstnanců v okrese: v roce 2011 v roce 2012	647 646
země zahraničního partnera	USA
komentář: stručná charakteristika zaměstnavatele včetně vývoje za sledované období	V této společnosti nedošlo v roce 2012 k změnám v počtu zaměstnanců. Výrazně převažují dělnické profese, 89% zaměstnanců jsou muži.

Úplný a přesný název zaměstnavatele:	Federal Mogul Friction Products a.s.
sídlo:	Kostelec nad Orlicí
předmět činnosti (podrobněji):	Výroba třecích materiálů, zejména brzdového obložení a brzdových destiček.
počet zaměstnanců v okrese: v roce 2011 v roce 2012	609 633
země zahraničního partnera	USA
komentář: stručná charakteristika zaměstnavatele včetně vývoje za sledované období	Prognóza k 30. 6. 2013 je stejný počet pracovníků. Více než polovina zaměstnanců jsou muži, výrazně převažují dělnické profese.

Úplný a přesný název zaměstnavatele:	Oblastní nemocnice Rychnov nad Kněžnou a.s.
sídlo:	Rychnov nad Kněžnou
předmět činnosti (podrobněji):	Ústavní zdravotní péče
počet zaměstnanců v okrese: v roce 2011 v roce 2012	488 470
země zahraničního partnera	
komentář: stručná charakteristika zaměstnavatele včetně vývoje za sledované období	Největší zaměstnavatel nevýrobní sféry v našem okrese. V tomto zdravotnickém zařízení tvoří 81% zaměstnanců ženy. Většina zaměstnanců je zdravotnický personál.



Úplný a přesný název zaměstnavatele:	KBA – Grafitec s.r.o.
sídlo:	Dobruška
předmět činnosti (podrobněji):	Výroba ofsetových archových polygrafických strojů
počet zaměstnanců v okrese: v roce 2011 v roce 2012	317 299
země zahraničního partnera	SRN
komentář: stručná charakteristika zaměstnavatele včetně vývoje za sledované období	V roce 2012 pokračovalo propouštění menšího počtu zaměstnanců z důvodu poklesu odbytu výrobků. O něco více než polovinu pracovních míst tvoří dělnické profese, 88% zaměstnanců jsou muži.

Úplný a přesný název zaměstnavatele:	Saint-Gobain Construction Products CZ a.s.
sídlo: Praha	Pracoviště: Častolovice
předmět činnosti (podrobněji):	Výroba tepelně izolačních a protipožárních materiálů
počet zaměstnanců v okrese: v roce 2011 v roce 2012	274 271
země zahraničního partnera	Francie
komentář: stručná charakteristika zaměstnavatele včetně vývoje za sledované období	Situace ve firmě je stabilní. Téměř 86% zaměstnanců jsou muži, více než polovina míst jsou dělnické profese.

Okres Jičín

V okrese Jičín v průběhu roku 2012 byl největší pokles zaměstnanců u firmy Continental Automotive CR, s.r.o. (podrobnější komentář je v tabulce).

Vývoj počtu zaměstnanců

Úplný a přesný název zaměstnavatele:	KARBOX s.r.o (dříve DAHER KARBOX s.r.o.)
sídlo:	Hořice
předmět činnosti (podrobněji):	Výrobce kontejnerů a skříňových karosérií pro vojenské účely
počet zaměstnanců v okrese: v roce 2011 v roce 2012	80 60
země zahraničního partnera (pokud existuje)	USA
komentář: stručná charakteristika zaměstnavatele včetně vývoje za sledované období	Firma v minulých letech získala zakázku od agentury NASA, která zajišťuje údržbu a zásobování pro Severoatlantickou alianci (NATO). V tomto období byl zaznamenán nárůst zaměstnanců, v současné době však dochází k útlumům především díky malému odbytu výrobků. Společnost nyní zaměstnává o 20 zaměstnanců méně a počítá s dalším uvolňováním.



Úplný a přesný název zaměstnavatele:	<i>Window Holding a.s.</i>
sídlo:	<i>Stará Paka</i>
předmět činnosti (podrobněji):	<i>Výroba oken</i>
počet zaměstnanců v: v roce 2011 v roce 2012	<i>159 101</i>
země zahraničního partnera (pokud existuje)	
komentář: stručná charakteristika zaměstnavatele včetně vývoje za sledované období	<i>Firma zabývající se výrobou dřevěných, plastových i hliníkových oken zaznamenává klesající počet zaměstnanců již delší období z důvodu poklesu zakázek ve stavebnictví</i>

Úplný a přesný název zaměstnavatele:	<i>C.S.Cargo</i>
sídlo:	<i>Jičín</i>
předmět činnosti (podrobněji):	<i>Skupina CS Cargo patří k vedoucím firmám v logistickém odvětví. V současnosti holding aktivně působí v osmi evropských zemích. V ČR má zastoupení v Jičíně, soustřeďuje se především na oblast silniční a kombinované dopravy.</i>
počet zaměstnanců v okrese: v roce 2011 v roce 2012	<i>387 491</i>
komentář: stručná charakteristika zaměstnavatele včetně vývoje za sledované období	<i>Největší spediční firma regionu zaznamenala v průběhu roku nárůst zakázek a zvýšila počet svých zaměstnanců o 104 zejména z řad řidičů. V průběhu příštího pololetí nejsou očekávány žádné výraznější změny.</i>

Úplný a přesný název zaměstnavatele:	<i>Mileta a.s.</i>
sídlo:	<i>Hořice</i>
předmět činnosti (podrobněji):	<i>Společnost patří k největším textilním výrobcům v Evropě. Disponuje vícestupňovou výrobou od bavlněné příze po hotový výrobek, ve kterém jsou obsaženy tkalcovna, úpravna, barevna, konfekce, obrubovna a zařízení pro výrobu výšivek na bázi nejnovějších technologií. Firma čerpá z dlouho dobých zkušeností a orientuje se na nejnáročnější bavlnářské produkty.</i>
počet zaměstnanců v okrese: v roce 2011 v roce 2012	<i>361 373</i>
země zahraničního partnera (pokud existuje)	
komentář: stručná charakteristika zaměstnavatele včetně vývoje za sledované období	<i>Společnost byla nucena reagovat na snížení poptávky na trhu a ponížovala průběžně stavy zaměstnanců. Společnost ke konci roku vyhořela, vzniklá škoda přesahující několik miliónu dávala tušit, že se výroba nemusí zcela obnovit. Situace však byla zvládnuta a firma nemusela propouštět.</i>



Úplný a přesný název zaměstnavatele:	<i>Continental Automotive Czech Republic, s.r.o.</i>
sídlo:	<i>Jičín</i>
předmět činnosti (podrobněji):	<i>Výroba brzdových systémů pro automobilový průmysl</i>
počet zaměstnanců v okrese:	
v roce 2011	<i>1377</i>
v roce 2012	<i>1269</i>
země zahraničního partnera (pokud existuje)	<i>SRN</i>
komentář: stručná charakteristika zaměstnavatele včetně vývoje za sledované období	<i>Společnost je největším zaměstnavatelem v okrese, orientuje se na zahraniční trh. Toto odvětví průmyslu zaznamenalo v průběhu roku největší pokles, proto zaměstnavatel přistoupil k propouštění. Společnost propustila všechny agenturní zaměstnance, musela ovšem sáhnout i k razantnějšímu opatření. společnost nepředpokládá v dalších 6 měsících přijímat další zaměstnance a to ani do výrobních profesí.</i>

Úplný a přesný název zaměstnavatele:	<i>SpofaDental a.s.</i>
sídlo:	<i>Jičín</i>
předmět činnosti (podrobněji):	<i>Zahraniční firma zaměřená na stomatologické produkty</i>
počet zaměstnanců v okrese:	
v roce 2011	<i>166</i>
v roce 2012	<i>186</i>
země zahraničního partnera (pokud existuje)	<i>USA</i>
komentář: stručná charakteristika zaměstnavatele včetně vývoje za sledované období	<i>Společnost je součástí americké skupiny Kerr, své produkty vyváží do celého světa, největší podíl na trhu zaznamenává ve státech střední a východní Evropy. V minulosti, kdy byla nucena propouštět se situace ve společnosti ustálila a firma rozjíždí i další oblasti výroby a vývoje, dokonce přijímá nové pracovníky, a to i z řad dělnických profesí.</i>



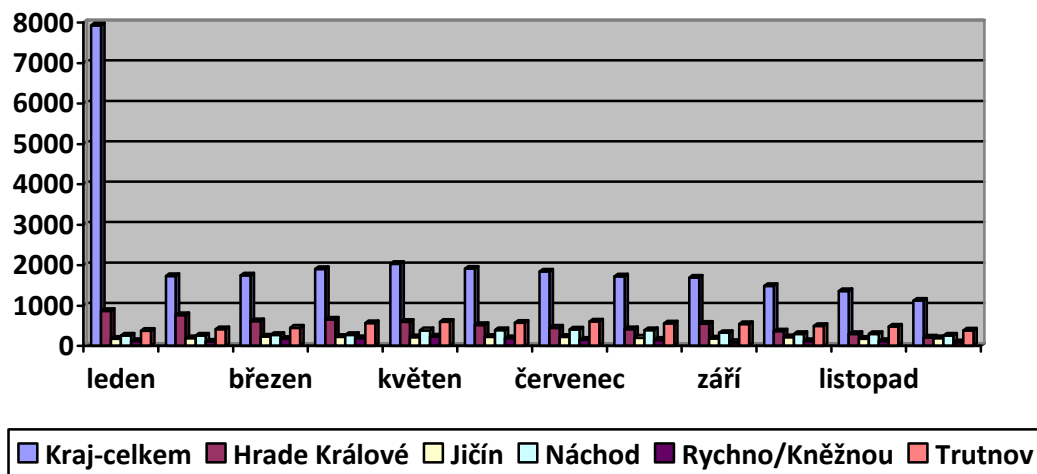
Úřad práce České republiky, Krajská pobočka v Hradci Králové

1.3. Stručná charakteristika poptávky zaměstnavatelů po pracovní síle (volná pracovní místa).

Ke konci roku bylo v kraji hlášeno celkem **1 121 volných pracovních míst**, proti listopadu jejich počet klesl o 17,8 %, tj. o 242 míst. Na jedno volné pracovní místo připadlo v kraji 22,5 uchazečů o zaměstnání, nejvíc v okrese Hradec Králové a Rychnov nad Kněžnou (36,3; resp. 36,1 uchazečů).

Volná pracovní místa (k 31.12.2012)

Kraj, okres	leden	únor	březen	duben	květen	červen	červenec	srpen	září	říjen	listopad	prosinec
Kraj-celkem	7929	1734	1745	1906	2030	1910	1843	1722	1694	1486	1363	1121
Hrade Králové	869	770	618	657	599	525	454	418	550	367	295	203
Jičín	174	187	231	218	214	221	218	201	183	211	174	190
Náchod	250	251	270	271	391	392	412	395	326	295	294	255
Rychno/Kněžnou	117	106	172	190	228	193	148	146	91	117	119	89
Trutnov	382	420	454	570	598	579	611	562	544	496	481	384



Jak je patrné z tabulky i z grafu, že se jedná od počátku roku o velmi výrazný pokles hlášených volných míst. Klesající tendence ovlivnila to, že zaměstnavatel nemá povinnost od 1. 1. 2012 hlásit volná pracovní místa

Největší poptávka od zaměstnavatelů byla po uchazečích se středoškolským vzděláním a s vyučením.

Požadované profese napříč vzděláním: šička, kuchař, pomocná síla do kuchyně, svářeč, zámečnický, prodavač, zedník, obchodní zástupce, účetní.

U vysokoškolského vzděláním – nejvíce požadována profese v učitelství.



2. Nezaměstnanost

2.1. Vývoj nezaměstnanosti v kraji v roce 2012.

V posledním měsíci roku 2012 se počet nezaměstnaných v kraji přehoupl přes 25 tisíc osob a představuje tak nejvyšší počet od února 2010.

*Ministerstvo práce a sociálních věcí přechází na nový ukazatel nezaměstnanosti v ČR s názvem **Podíl nezaměstnaných osob**. Nový ukazatel vyjadřuje podíl nezaměstnaných ze všech obyvatel v daném věku (osoby ve věku 15 až 64 let), zatímco **dosavadní míra nezaměstnanosti** poměřuje uchazeče o zaměstnání pouze k ekonomicky aktivním osobám. V posledním čtvrtletí roku 2012 bude MPSV zveřejňovat data podle stávající i nové metodiky paralelně, od ledna 2013 přejde na zveřejňování údajů pouze podle nového výpočtu. Pro sledování vývoje nového ukazatele bude zpětně dopočtena časová řada od roku 2005 až do úrovně okresů.*

Nová metodika

Nový ukazatel **Podíl nezaměstnaných na obyvatelstvu** dosáhl ke konci roku 2012 v České republice hodnoty 7,37 %, v **Královéhradeckém kraji 6,55 %**. Nejmenší podíl v kraji byl v okrese Rychnov nad Kněžnou (5,85 %) a naopak nejvyšší v okrese Trutnov (7,76 %).

Metodika platná do konce roku 2012

V Královéhradeckém kraji evidovaly úřady práce k 31. 12. 2012 celkem 25 210 uchazečů o zaměstnání. Jejich nárůst byl oproti předchozímu měsíci listopadu více než desetiprocentní (10,2 %, tj. o 2 338 osob).

Z výsledků úřadů práce Královéhradeckého kraje vyplývá, že ke konci roku 2012 bylo v kraji evidováno celkem **25 210 uchazečů o zaměstnání** (v roce 2011 ke konci roku 22 185 uchazečů o zaměstnání. V porovnání s prosincem roku 2011 byl počet nezaměstnaných v kraji nižší o 3 025 osob, tj. o 11,36 % .

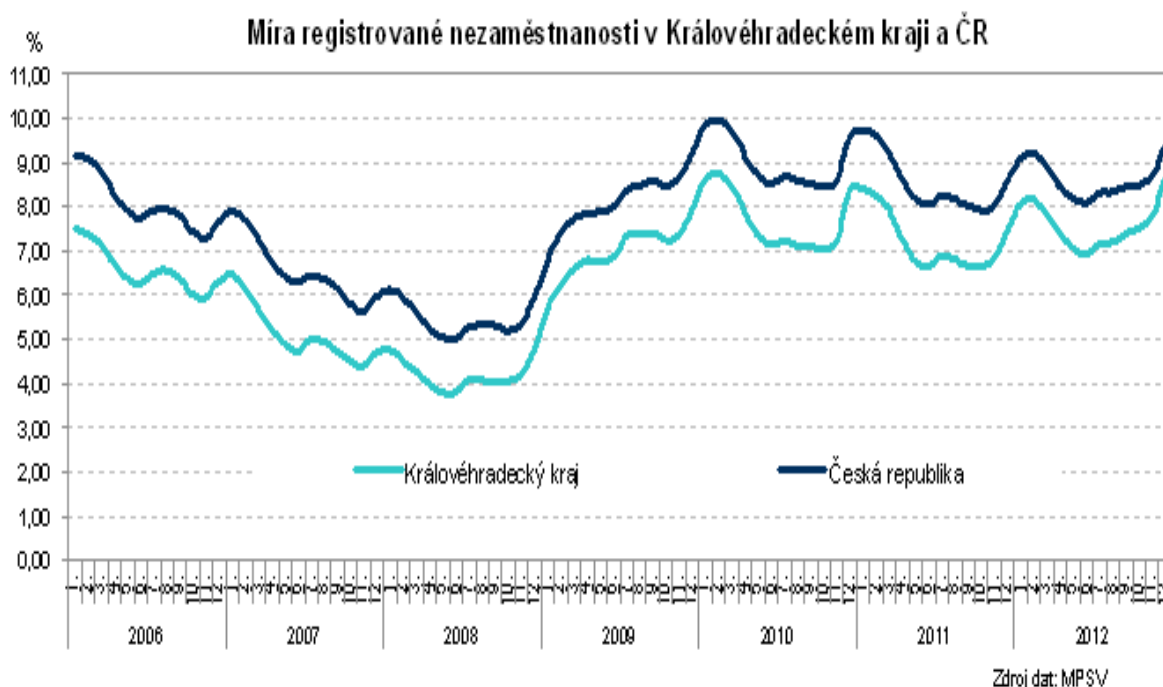
Nejvíce nezaměstnaných přibýlo v okrese Hradec Králové (o 608 osob), v relativním vyjádření v okrese Rychnov nad Kněžnou (o 13,9 %). V porovnání se stejným obdobím předchozího roku (prosincem 2011) nejvyšší nárůst v absolutním vyjádření zaznamenal okres Hradec Králové (o 920 osob), v relativním vyjádření okres Rychnov nad Kněžnou (o 35,8 %).

V posledním měsíci roku 2012 přibýlo na úřadech práce v **Královéhradeckém kraji celkem 3 527 nových uchazečů o zaměstnání**, nejvíce jich bylo v okrese Hradec Králové (25,2 %) a Trutnov (23,8 %). Noví uchazeči o zaměstnání tvořili 14 % z celkového počtu nezaměstnaných, proti konci roku 2011 (prosinec 2011) jejich podíl klesl o 3,1 p.b.

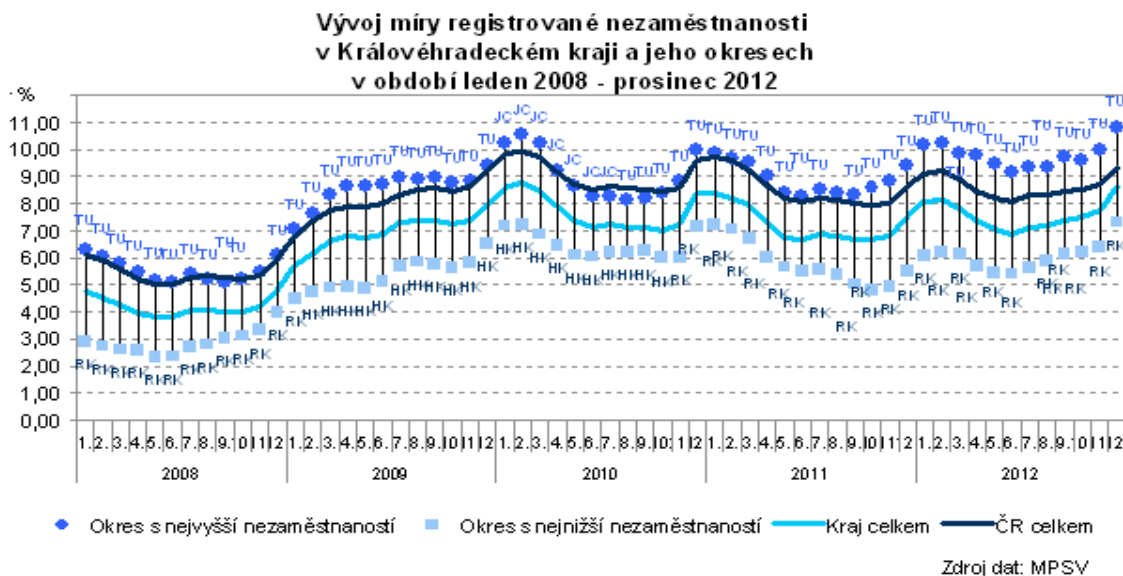


Dosažitelní uchazeči o zaměstnání (uchazeči, kteří mohli bezprostředně nastoupit do zaměstnání při nabídce volného pracovního místa) tvořili 96,7 % z celkového počtu nezaměstnaných. Více než polovina z nezaměstnaných byli muži (52,1 %), podíl absolventů a mladistvých činil 6,8 % a osob se zdravotním postižením 10 %.

Míra nezaměstnanosti v průměru **za Českou republiku** činila ke konci prosince **9,36 %** (muži 8,44 %, ženy 10,56 %) a proti Královéhradeckému kraji byla o 0,75 p.b. vyšší. Náš kraj zaznamenal pátou nejnižší nezaměstnanost po HI. městě Praze, Plzeňském, Středočeském a Jihočeském kraji.



V posledním měsíci roku 2012 vrostl počet uchazečů o zaměstnání o 2338 oproti měsíci listopadu, největší přírůstek byl Trutnov.



Míra registrované nezaměstnanosti v kraji vzrostla proti listopadu skokově (o 0,83 p.b.) na 8,61 %. Podobně jako v ostatních krajích byla míra nezaměstnanosti **mužů (8,05 %)** nižší než u **žen (9,33 %)**.

Podporu v nezaměstnanosti pobírala v prosinci v kraji necelá třetina nezaměstnaných (31 %), celkem 6 883 osob. Z celkového počtu nezaměstnaných byl částečně zaměstnán každý čtrnáctý (celkem 1 585 osob), z nich ženy tvořily 69,1 %.



2.2. Územní rozložení registrované nezaměstnanosti v kraji.

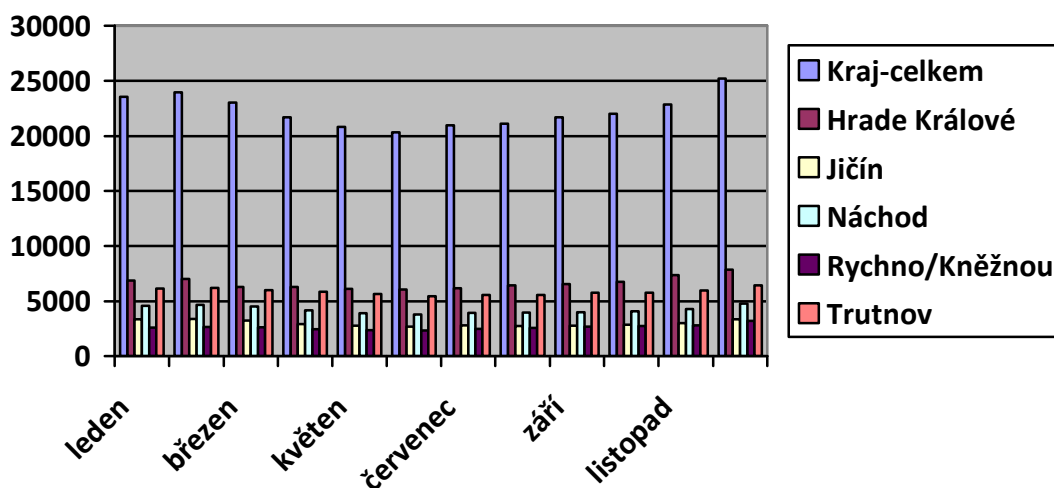
Z hlediska okresů našeho kraje vykazuje dlouhodobě nejvyšší nezaměstnanost okres Trutnov. Naopak v okrese Rychnov nad Kněžnou se drží nezaměstnanost dlouhodobě na nejnižší úrovni v kraji.

Neumístění uchazeči o zaměstnání celkem ke konci sledovaného období

2012

Kraj, okres	leden	únor	březen	duben	květen	červen	červenec	srpen	září	říjen	listopad	prosinec
Kraj-celkem	23558	23974	23039	21691	20843	20340	20975	21119	21697	22034	22872	25210
Hrade Králové	6875	7027	6283	6282	6116	6050	6167	6444	6554	6762	7370	7875
Jičín	3372	3386	3244	2933	2779	2693	2811	2749	2778	2865	3012	3374
Náchod	4587	4679	4527	4167	3918	3791	3949	3967	4009	4102	4302	4798
Rychno/Kněžnou	2613	2668	2633	2460	2384	2353	2484	2591	2695	2748	2824	3216
Trutnov	6141	6214	5997	5849	5646	5453	5564	5568	5771	5785	5972	6452

Neumístění uchazeči v grafické podobě





Ukazatele nezaměstnanosti v Královéhradeckém kraji:

k 31.12.2012	Počet nezam.	Muži	Ženy	Počet nezam.*	Muži	Ženy	MN (v %)
okres	celkem			dosažitelní			prosinec
Hradec Králové	7370	3849	3521	7125	3757	3368	6,51
Jičín	3374	1743	1631	3325	1719	1606	6,13
Náchod	4798	2535	2263	4574	2435	2139	6,08
Rychnov nad Kněžnou	3216	1557	1659	3139	1532	1607	5,84
Trutnov	6452	3461	2991	6356	3411	2945	7,76
kraj	25210	13145	12065	24519	12854	11665	6,55

*počet nezaměstnaných, kteří mohli bezprostředně nastoupit do zaměstnání

Podíl nezaměstnaných osob

2012

Kraj, okres	leden	únor	březen	duben	květen	červen	červenec	srpen	září	říjen	listopad	prosinec
Kraj-celkem	6,07	6,16	5,91	5,56	5,34	5,22	5,40	5,44	5,60	5,69	5,92	6,55
Hrade Králové	6,04	6,18	5,81	5,49	5,34	5,29	5,41	5,47	5,66	5,76	5,95	6,51
Jičín	6,03	6,06	5,80	5,25	4,96	4,82	5,05	4,94	5,01	5,18	5,46	6,13
Náchod	5,80	5,92	5,71	5,23	4,91	4,73	4,96	4,98	5,04	5,15	5,42	6,08
Rychno/Kněžnou	4,68	4,76	4,71	4,43	4,26	4,22	4,47	4,69	4,88	4,97	5,10	5,84
Trutnov	7,29	7,35	7,09	6,92	6,70	6,48	6,63	6,63	6,90	6,90	7,17	7,76

podíl dosažených uchazečů o zaměstnání ve věku 15 až 64 let na počtu obyvatel ve věku 15 až 64 let



2.3. Problémové skupiny na trhu práce kraje.

Mezi problémové skupiny na trhu práce patří:

- absolventi a mladiství
- občané se zdravotním omezením
- osoby ve věku 50 let a výše
- dlouhodobě evidovaní uchazeči
- osoby socio-kulturně vyloučené

Absolventi

Jedním z hlavních nedostatků zaměstnanosti absolventů škol a mladistvých je malá nabídka míst, která by odpovídala jejich vzdělání.

Mezi další důvody zaměstnatelnosti absolventů škol a mladistvých patří:

- chybějící pracovní zkušenosti, nedostatek praxe
- neochota absolventů přizpůsobit se požadavkům zaměstnavatel
- vystudovaný obor, který nemá na trhu práce uplatnění
- nereálné požadavky na pracovní uplatnění
- nízké procento VŠ, převažují maturanti a vyučení
- požadují nadstandartní platové ohodnocení
- malá ochota vůbec nastoupit do zaměstnání
- někdy nechť zaměstnavatelů vzít do zaměstnání někoho bez pracovních návyků

Nabízíme: JOBkluby, individuální i skupinové poradenství, IPS, IAP, kariéroví poradenství, regionální individuální projekty, rekvalifikace.

Nejlépe se uplatňují administrativní pracovníci, účetní, prodavači, a nejhůře, kosmetičky, kadeřnice, švadleny a zemědělské profese.

Mladiství do 18 let a jen se základním vzdělání patří do zcela specifické skupiny.

Faktory, které ovlivňují zařazení těchto uchazečů na trh práce:

- nízký věk
- mnohdy absence jakékoliv kvalifikace
- dostatek pracovních příležitostí
- většinou bez pracovních návyků



Počet evidovaných absolventů ke konci roku 2012 s porovnáním ke konci roku 2011.

okres	Počet nezam. 12/2012	Počet nezam.* dosažitelní 12/2012	Rok 12/2011	Dosažitelní 12/2011
Hradec Králové	456	453	626	624
Jičín	268	268	222	220
Náchod	325	325	298	292
Rychnov nad Kněžnou	241	240	146	146
Trutnov	427	427	415	411
kraj - celkem	1717	1713	1707	1693

Jak je patrné z tabulky, tak celkový počet absolventů se proti loňskému roku nijak nezvýšil. Snížení absolventů zaznamenal okres Hradec Králové a naopak zvýšení okres Rychnov nad Kněžnou.

Uchazeči se zdravotním omezením

Zdravotně handicapovaní uchazeči patří stále k těm nejproblémovějším skupinám uchazečů o zaměstnání z pohledu uplatnění na trhu práce.

Jedním z důvodů jejich malému uplatnění na trhu práce je častá nemoc a tím nezájem zaměstnavatelů o tyto osoby. Druhým důvodem je velmi malý počet pracovních míst. Nejčastějším problémem těchto uchazečů o zaměstnání je nízká či nevhodná kvalifikace.

Těmto uchazečům věnujeme zvýšenou péči a snažíme se je uplatnit na trh práce prostřednictvím nástrojů APZ – SÚPM, SVCČ, popř. dobře zvolenou rekvalifikaci.

Fyzické osoby s dětmi do 15 let věku

Tyto osoby často vstupují do evidence po ukončení rodičovského příspěvku, tedy kdy nemají navázaný kontakt s trhem práce, ale zaměstnání aktivně nehledají z důvodu, že pečují o dítě, které nejsou schopny umístit do předškolního zařízení z důvodu nedostatečné kapacity těchto zařízení.

Dále mají požadavky na zaměstnání se zkrácenou pracovní dobou, pokud možno bez dojíždění, nevyhovuje pracovní doba, už vůbec ne ve dvousměnném provozu



Dlouhodobě/opakovaně nezaměstnaní

Důvody malé uplatnitelnosti na trhu práce:

- v mnoha případech zaznamenáváme značně snížený zájem o zaměstnání
- uchazeči pocházejí ze socio-kulturně znevýhodněného prostředí nebo v něm žijí
- účelem evidence je často pobírání sociálních dávek a zaplacení zdravotního pojištění
- na sociálních dávkách bývají závislé celé rodiny
- příležitostnou prací „na černo“ si vylepšují rodinný rozpočet
- uchazeči ztratili pracovní návyky i orientaci na trhu práce, mladiství uchazeči tyto schopnosti ani nikdy nezískali, čekají, až se o ně někdo postará
- nezájem o spolupráci s úřadem práce, opakované vyřazování z evidence pro porušování povinností
- u těchto uchazečů převažuje nižší vzdělání, často se jedná o vzdělání v oblastech, ve kterých je v současné době obtížné či omezené pracovní uplatnění (klasičtí obráběči kovů, vzdělání v oblasti textilnictví) či vzdělání čistě formální (uchazeč má určité vzdělání, ale fakticky danou profesi nikdy nevykonával)

Uchazeči ve vyšších věkových kategoriích

Důvody malé uplatnitelnosti na trhu práce:

- nezájem ze strany zaměstnavatelů
- zdravotní stav uchazečů v mnoha případech není dobrý, což je často důsledek výkonu předchozího zaměstnání
- často uchazeči chtějí v evidenci jen přečkat do doby pobírání starobního důchodu
- nedostatečná kvalifikace (např. znalosti jazyků, práce na PC), zaznamenáváme menší ochotu ke vzdělávání (rekvalifikaci, kurzy PC)
- často dlouhodobý výkon pouze jedné profese u jednoho zaměstnavatele – nemožnost změny profese ať již z důvodů kvalifikačních, tak z důvodu nezájmu ze strany uchazečů o zaměstnání či jejich snížené schopnosti orientovat se v potřebách trhu práce



3. Cizinci na trhu práce kraje

Ve sledovaném období bylo vydáno méně pracovních povolení než minulých letech. Cizinci vyplňují především nedostatek pracovních sil tam, kde buď uchazeči nejsou k dispozici, nebo není zájem ze strany uchazečů o danou práci.

Tak jako i v minulém roce hlavními obory kde byli zaměstnáváni cizinci je stavebnictví. V nemalé míře pak v profesi šička, montážní dělník, manipulační dělník a kovodělec.

Nejvíce zaměstnaných cizinců zastupují občané EU – Poláci a Slováci, dále pak Ukrajinci, Mongolci, Moldavané, ale Rusové.

Zaměstnání cizinci	Stav k 31.12.2011	Stav 31.12.2012
zaměstnání s pracovním povolením	1140	1042
Informace o zam. podle § 98 písmn. a) až e), j), k)	882	580
Občané EU, Norska, Islandu, Lichtenštejnska a Švýcarska	6245	4021
Celkem	7467	5643



4. Prognóza vývoje trhu práce na rok 2013

Výhled budoucího vývoje nezaměstnanosti v královéhradeckém kraji je velmi nejistý a bohužel spíše pesimistický. Hlavním faktorem, který bude ovlivňovat vývoj (ne)zaměstnanosti v následujících letech, bude vývoj ekonomiky v ČR a potažmo v Evropě, s ohledem na zaměření regionu bude hodně záležet na odbytu produktů automobilního průmyslu. Pokud dojde v roce 2013 k vybědnutí ekonomiky z recese (což není jisté), bude trvat ještě minimálně další rok, než se ekonomický růst projeví na trhu práce výraznějším vytvářením nových pracovních míst. Proto v průběhu roku 2013 lze očekávat stagnaci nezaměstnanosti na současných vysokých hodnotách. Mírné zlepšení lze očekávat v jarních a letních měsících díky sezónním pracím, toto zlepšení se ale bude pohybovat spíše v řádu desetin procenta a bude pouze dočasné.

Na mikroregionální úrovni by pomohl příchod (zahraničního) investora, toto však aktuálně je spíše ve fázi spekulací a nelze s tím počítat. Na druhou stranu neočekáváme žádnou další vlnu hromadného propouštění, jako se odehrála v 2. pololetí roku 2012.

V dlouhodobém horizontu bude problémem zejména strukturální nezaměstnanost, která se bude projevovat nedostatkem kvalifikované pracovní síly v technických profesích.



5. Realizace aktivní politiky zaměstnanosti v roce 2012

a. Realizace jednotlivých nástrojů APZ v roce 2012.

Stejně jako v minulých letech i v roce 2012 využívaly úřady práce při zaměstnávání uchazečů o zaměstnání nástrojů aktivní politiky zaměstnanosti. Úřady práce měly vytvořeny regionální kritéria na realizaci opatření aktivní politiky zaměstnanosti. V letošním roce probíhalo jejich naplňování v souladu s cíli APZ stanovenými MPSV/SSZ v Normativní instrukci č. 1/2012 – „Realizace APZ v roce 2012“.

Nejvíce využívanými nástroji v roce 2012 byla rekvalifikace, veřejně prospěšné práce a společensky účelná pracovní místa. Při realizaci jednotlivých nástrojů aktivní politiky zaměstnanosti byly využívány jak finanční prostředky ze státního rozpočtu, tak i finanční prostředky ESF.

Nástroj **veřejně prospěšné práce** byl opět využíván především ze strany obcí na pokrytí požadavků na úklid veřejných prostranství, údržbu veřejné zeleně a ostatní údržbářské práce ve prospěch obcí. V letošním roce bylo zapojeno méně uchazečů oproti loňskému (o 300). Důvodem byl převod organizace veřejné služby z obcí na ÚP ČR. Veřejná služba byla využívána jako aktivizačně motivační opatření a bylo do ní zařazeno **2 164** uchazečů. Z nich pak **323** motivovaných využilo propojení VS na VPP, a tak se dlouhodoběji začlenilo na TP. Celkově obce a města využily většího množství pracovníků, a ti byli zapojeni i v jiných, méně běžných činnostech (stavební, pomocné sociální služby, pomocné práce ve školních zařízeních, neziskových organizacích, domovech důchodců).

Příspěvek na společensky účelné pracovní místo – při přijetí uchazeče o zaměstnání úřad práce tímto příspěvkem pomohl zaměstnavateli zmírnit náklady spojené s nástupem nového zaměstnance. Zájem zaměstnavatelů byl obdobný jako v r. 2011, i když se projevila tendence vzniku menšího počtu volných míst během roku.

V roce v roce 2012 byl také poskytován **příspěvek na společensky účelná pracovní místa – SVČ**. O tento příspěvek byl zvýšený zájem, protože někteří uchazeči tak řeší nemožnost nalézt vhodné zaměstnání. Spektrum činností je široké, ale převládají obory méně náročné na počáteční kapitál – pedikúra, kaděnictví, truhlářství, opravy a údržba, reklamní služby,...).

V rámci APZ se nejvíce osvědčila SÚPM – vyhrazená. V této kategorii se nejlépe pracuje s rizikovými uchazeči o zaměstnání, protože dohoda je uzavírána na zaměstnání konkrétního uchazeče. Dále je zde velmi nezanedbatelný prvek a to, že je zde velmi reálný předpoklad, že i po skončení poskytování příspěvku uchazeč v zaměstnání setrvá. Nejpočetnější skupinu, na kterou byl tento příspěvek poskytován, tvořili dlouhodobě evidovaní uchazeči o zaměstnání.



b. Rekvalifikace a poradenství.

Rekvalifikace byly využívány v případech, kdy uchazeči o zaměstnání směřovali ke konkrétnímu pracovnímu uplatnění a nesplňovali kvalifikační požadavky budoucích zaměstnavatelů. Z hlediska cílových skupin se rekvalifikace primárně zaměřovaly na skupiny uchazečů o zaměstnání, jimž byla při zprostředkování zaměstnání věnována zvýšená péče dle § 33 zákona o zaměstnanosti.

Poradenské činnosti byly pro uchazeče o zaměstnání, zájemce o zaměstnání, studenty, žáky i širokou veřejnost zajišťovány prostřednictvím celoživotního kariérového poradenství. Poradenství bylo zajišťováno individuálně i skupinově, interně (personálními silami poradců) i formou nákupu.

Pracovní rehabilitace byla využívána vysoce individualizovaně. Zájem o tento nástroj ze strany OZP je dlouhodobě nízký.

Celkem bylo za rok 2013 do rekvalifikace zařazeno 754 uchazečů a zájemců o zaměstnání. Přehled viz tabulka níže.

Nástroj APZ	Rekvalifikace	Poradenské činnosti	Pracovní rehabilitace
Počet zařazených účastníků za rok 2012	754	281	2
Z toho hrazeno z APZ	468	69	2
Z toho hrazeno z NIP VSPR-R	286	212	0

Nově bylo využito tzv. zvolené rekvalifikace jakožto nové formy rekvalifikace, nicméně ve srovnání s rekvalifikacemi zabezpečovanými úřadem práce bylo zvolených rekvalifikací ze strany uchazečů využíváno výrazně méně (viz tabulka).

Přehled podílu zvolené a běžné rekvalifikace	Počet uchazečů zařazených do rekvalifikace za rok 2012	Z toho uchazeči zařazení do běžné rekvalifikace	Z toho zařazení (na vlastní žádost) do zvolené rekvalifikace
Absolutní počty	468	389	79
Procenta	100%	83%	17%



Rekvalifikační kurzy byly financovány převážně z národních prostředků (přehled viz tabulka výše), v rámci NIP VSPR-R bohužel nedošlo k výraznému čerpání. Důvodem byla nutná vazba rekvalifikací na CZ–NACE, která neumožňuje hradit výraznou část požadovaných rekvalifikací z projektu. Zájem o rekvalifikace byl ze strany uchazečů vyšší, než jsme byli schopni s ohledem na rozpočet APZ a parametry projektu uspokojit.

Profesní zaměření rekvalifikačních kurzů vycházelo z požadavků a potřeb trhu práce a předpokladu budoucího uplatnění účastníků kurzů na trhu práce. Statistika uplatnění uchazečů po rekvalifikaci bohužel není dostupná z důvodu nepropracovanosti AIS.

Nejčastěji pořádané kurzy v roce 2012: svářečské kurzy, obsluha VZV, obsluha a programování CNC strojů, vyhláška 50 (elektro), pracovník v sociálních službách, kurzy z oblasti gastronomie, ŘP skupiny T, C, D, E + profesní průkaz, obsluha PC, kurzy zaměřené na služby péče o tělo, finanční a mzdové účetnictví atd.

Nově byly realizovány některé profesní kvalifikace, jejichž počet stoupá. Profesní kvalifikace však byly realizovány převážně v rámci pilotního ověřování národního projektu MŠMT UNIV kraje.

Profesní zaměření rekvalifikačních kurzů vycházelo z požadavků a potřeb trhu práce a předpokladu budoucího využití získaných znalostí a dovedností absolventů rekvalifikačních aktivit. Dalším kritériem byla stávající možnost pracovního uplatnění uchazečů či zájemců o zaměstnání.

Rekvalifikační kurzy byly prioritně poskytovány ohroženým skupinám uchazečů o zaměstnání dle § 33 zákona č. 435/2004 Sb.

Poradenství

Ke zvýšení možnosti uchazeče o zaměstnání uplatnit se na trhu práce významně přispívají také poradenské činnosti. Poradenské činnosti byly poskytovány jak interními zdroji – odbornými poradci úřadu práce, tak formou nákupu služeb. Poradenské činnosti obsahovaly řadu klíčových aktivit – především nácvik dovedností nezbytných pro uplatnění na trhu práce, podporu motivace a sebevědomí účastníků a rozvoj jejich klíčových kompetencí; součástí byly také aktivity zaměřené na nalezení vhodné profesní orientace. Poradenství bylo poskytováno formou individuálních konzultací i formou skupinových akcí – vždy dle individuálních potřeb každého účastníka a s ohledem na požadované cíle.

Nakupované (externí) poradenské činnosti byly převážně hrazeny z prostředků projektu VSPR-R, neboť na poradenské činnosti se v projektu nevztahují žádná omezení.

Přehled počtu účastníků nakupovaných poradenských činností viz tabulka výše.

Interně zajišťované poradenské činnosti celkově dominovaly, počty účastníků však nelze přesně zachytit (kvalifikovaným odhadem cca 3000 účastníků mimo IPS, tj. mimo žáků s studentů).



Poradenské činnosti ve sledovaném období byly zaměřeny zejména na oblasti:

- Poradenství k volbě povolání a studijního oboru
- Poradenství ke změně nebo rozšíření kvalifikace prostřednictvím rekvalifikace
- Skupinové poradenství JOB club, které poskytuje komplexní bloky poradenství pro nezaměstnané nebo zájemce o zaměstnání ohrožené ztrátou zaměstnání
- Jednorázové (několikahodinové) skupinové akce typu Jak se stavět životopis, Jak na přijímací pohovor, Pracovně-právní minimum, Možnosti dalšího vzdělávání, Dobrovolnictví v zemích EU atd.
- Informační schůzky pro nově evidované uchazeče a schůzky k Individuálnímu akčnímu plánu
- Diagnostika profesního potenciálu, bilanční diagnostika

Převážná většina výše popsaných poradenských činností byla zajištěna interně.

Pro podporu dalšího vzdělávání a celoživotního učení krajská pobočka i v tomto roce zorganizovala Týden vzdělávání dospělých, kterého se zúčastnilo 2400 účastníků z řad uchazečů o zaměstnání i široké veřejnosti. Pracovníci ÚP celou akci ve spolupráci s Krajským úřadem Královéhradeckého kraje nejen zorganizovali, ale podíleli se i lektorsky formou vedení odborných seminářů, o které byl ze strany veřejnosti velký zájem.

V rámci aktivit Informačního poradenského střediska probíhalo poradenství pro volbu povolání a poradenství pro mladistvé a absolventy škol, ale i poradenství pro uchazeče a zájemce o zaměstnání. Volba povolání byla zaměřena na žáky, kteří končí povinnou školní docházku a na budoucí absolventy střední škol a učilišť. Ti buď navštívili ÚP, nebo je navštívila poradkyně v jejich škole. Proběhly besedy s výchovnými poradci základních škol o situaci na trhu práce a možnostech studia žáků vycházejících ročníků základních škol.

Všechny výše zmíněné (interní i nakupované) poradenské aktivity byly poskytovány na území celého Královéhradeckého kraje a byly dobře dostupné pro účastníky ze všech mikroregionů kraje.

c. Projekty ESF

Regionální individuální projekty (RIP) jsou cílené programy k řešení nezaměstnanosti. Jsou připravovány v rámci Operačního programu Lidské zdroje a zaměstnanost. Jejich hlavním cílem, který vychází z tohoto dokumentu, je vzdělávání lidí, formální, neformální či informální, které přispívá k všestrannému rozvoji osobnosti a tím také ke zvýšení zaměstnatelnosti na otevřeném trhu práce.



Regionální individuální projekty jsou financovány z Evropského sociálního fondu prostřednictvím Operačního programu Lidské zdroje a zaměstnanost a státním rozpočtem České republiky.

V roce 2012 byly ukončeny dva projekty:

1. Regionální individuální projekt „Z teorie do praxe“ (reg. č. CZ.1.04/2.1.00/13.00068)

Realizace od 1. 1. 2010 – 31. 12. 2012

Cílovou skupinou projektu byli absolventi škol s minimálně dokončeným středoškolským vzděláním, kteří nedisponovali prokazatelnou pracovní zkušeností (§ 225 ZP), osoby po mateřské/rodičovské dovolené a osoby, které pečovaly o dítě či jinou závislou osobu a potřebovaly obnovit pracovní návyky a aktualizovat znalosti, dovednosti a odborné předpoklady. Projektu se účastnilo celkem 551 osob z cílové skupiny, které se účastnily individuálního i skupinového poradenství, různých druhů kurzů a školení. V rámci projektu bylo vydáno 130 certifikátů pro úspěšné absolventy rekvalifikací, převážně v oboru práce s počítačem na různých úrovních. V souladu s cíli projektu bylo 106 klientů umístěno na odbornou pracovní praxi a 38 z nich získalo po jejím absolvování u poskytovatele praxe pracovní smlouvu. Všichni absolventi až dvanáctiměsíční praxe si však odnesli cenné pracovní zkušenosti.

2. Regionální individuální projekt „Dobrá příležitost“ (reg. č. CZ.1.04/2.1.00/13.00076)

Realizace od 1. 2. 2012 – 30. 11. 2012

Cílovou skupinou projektu byli uchazeči o zaměstnání evidovaní na úřadech práce v Královéhradeckém kraji, kteří měli v posledních 5 letech v součtu odpracovaných 48 měsíců a z této skupiny zejména ti, jejichž poslední evidence nepřesáhla 3 měsíce. Do odpracované doby se počítala i náhradní doba zaměstnání. Do projektu vstoupilo celkem 2 188 osob, z toho 559 mužů a 1 629 žen. Tento nepoměr odráží pouze rozdílný zájem o účast v projektu mezi muži a ženami. Podmínky pro vstup do projektu byly nastaveny tak, aby účast byla umožněna všem, kteří do cílové skupiny spadají. Největší skupinu tvořili uchazeči se středoškolským vzděláním (celkem 1 762 osob). Celkem 2 067 osob úspěšně absolvovalo poradenský program a bylo vydáno celkem 59 osvědčení o rekvalifikaci. Po ukončení účasti v projektu dle dostupných informací ukončilo evidenci necelých 30 % klientů projektu, a to z důvodu nástupu do zaměstnání.

V roce 2012 byl zahájen:

Regionální individuální projekt „Vzdělávejte se pro růst v kraji Královéhradeckém“ (reg. č. CZ.1.04/1.1.00/82.00008)

Realizace od 1. 5. 2012 – 28. 2. 2014



V měsíci květnu 2012 byla zahájena realizace regionálního individuálního projektu určeného pro zaměstnavatele v odvětvích s předpokladem růstu a s významným podílem na DPH, kteří v této souvislosti potřebují odborně vzdělávat nynější nebo nově přijaté pracovníky. V rámci projektu zaměstnavatel může získat finanční prostředky na realizaci vzdělávacích kurzů pro své zaměstnance a na mzdové náklady po dobu jejich vzdělávání. Zájem o poskytnutí dotace na vzdělávání zaměstnanců je veliký. Do konce roku 2012 podalo 25 firem a 1 OSVČ celkem 140 žádostí na jednotlivé vzdělávací aktivity a bylo podepsáno 48 dohod o poskytnutí dotace. Do vzdělávání se zapojilo 305 osob a do konce roku 2012 úspěšně ukončilo vzdělávací kurzy 130 účastníků.

Na rok 2013 připravuje ÚP ČR, krajská pobočka v Hradci Králové zahájení aktivit dalších regionálních individuálních projektů pro různé cílové skupiny uchazečů o zaměstnání:

1. Projekt Kudy kam (reg. č. CZ.1.04/2.1.00/70.00012) je určen pro cílovou skupinu osob, které potřebují zvláštní pomoc; těmito osobami se rozumí zejména osoby, které se přechodně ocitly v mimořádně obtížných poměrech nebo které v nich žijí, osoby společensky nepřízpůsobivé, po ukončení výkonu trestu odnětí svobody nebo po propuštění z výkonu ochranného opatření a osoby ze socio-kulturně znevýhodněného prostředí. Aktivity projektu budou zahájeny v měsíci únoru 2013. Hlavním cílem projektu je zprostředkovat klientům projektu dočasné zaměstnání na podpořených pracovních místech (SÚPM, VPP) a tím podpořit jejich návrat na otevřený trh práce.
2. Projekt Program aktivizace II (reg. č. CZ.1.04/2.1.00/70.00037) je určen pro skupinu osob se zdravotním omezením. Po úvodním motivačním a poradenském bloku bude klientům projektu nabídnuta rekvalifikace, ergodiagnostika, pracovní rehabilitace-příprava k práci nebo pracovní uplatnění na podpořeném místě.
3. Projekt Dovolte mi pracovat (reg. č. CZ.1.04/2.1.00/70.00025) nabízí klientům vyučeným s nedostatečnou praxí zvýšení či rozšíření kvalifikace, zaučení a získání praktických zkušeností na vhodném pracovním místě. Zahájení aktivit projektu předpokládáme v druhé polovině roku 2013.
4. Projekt Klíčové kompetence (reg. č. CZ.1.04/2.1.00/70.00047) je zaměřen především na uchazeče o zaměstnání od 50 let věku výše. Klientům nabízí školení v oblasti klíčových kompetencí a následně také rekvalifikace a zprostředkování zaměstnání na podpořených pracovních místech.
5. Cílem projektu nazvaného Odborné praxe pro mladé do 30 let v Královéhradeckém kraji bude zprostředkovat pracovní zkušenost těm, kteří jsou na trhu práce znevýhodněni z důvodu nedostatku praxe.
6. V rámci dalšího projektu bude podpořena také cílová skupina osob po mateřské dovolené a rodičovské dovolené. Aktivity projektu budou zaměřeny na specifické potřeby této cílové skupiny.



7. Bude zpracován i projekt Vzdělávejte se pro růst v regionu Královéhradeckém II, který bude zaměstnavatelům opět nabízet možnosti vzdělávání zaměstnanců. V tomto projektu budou, ve srovnání s obdobným regionálním individuálním projektem, jehož realizace aktuálně probíhá, více zohledněna regionální specifika Královéhradeckého kraje a rozšířena možnost podpory dalším žadatelům.

6. Strategie realizace APZ pro rok 2013

Pro příznivý vývoj trhu práce bude dále platit v maximální možné míře využívat programy podpory zaměstnanosti a podnikání financované ze zdrojů ESF určené pro zaměstnavatele i osoby samostatně výdělečně činné. Existuje řada programů financovaných z ESF, které pomáhají zaměstnavatelům nebo OSVČ ať již na začátku nebo v průběhu podnikatelské činnosti.

Dále budeme:

- ✚ vytvářet lepší podmínky pro vznik a rozvoj malého a středního podnikání,
- ✚ podporovat pracovní poměr na zkrácený pracovní úvazek
- ✚ aktivně rozvíjet kontakty se zaměstnavateli
- ✚ vyhledávat nová pracovní místa
- ✚ nabízet aktivně jednotlivé nástroje aktivní politiky zaměstnanosti
- ✚ zvyšovat informovanost veřejnosti o službách úřadu práce

Další faktor, který určitě pozitivně ovlivní nezaměstnanost, bude opětné zařazování uchazečů o zaměstnání na veřejně prospěšné práce. Ve využití tohoto nástroje budou úřady práce dále pokračovat v obdobném rozsahu jako v předchozích letech.

I nadále bude pozornost zaměřena na problematické skupiny nezaměstnaných: osoby nad 50 let věku, dlouhodobě nezaměstnané, osoby se ZP, absolventy škol a oblastí (obce, mikroregiony) s vyšší nezaměstnaností obecně.

Pro uchazeče o zaměstnání platí doporučení neustále zvyšovat svoji kvalifikaci vlastními silami nebo prostřednictvím úřadů práce, kdy mohou být zařazeni do nesčetných rekvalifikačních kurzů a tím zvyšovat svoje možnosti pro uplatnění se na trhu práce nebo využití možnosti čerpat finanční prostředky pro zaměstnávání jak ze státního rozpočtu tak i ESF.

7. Přílohy

Příloha č. 1: Charakteristika problémových regionů kraje k 31.12.2012

Královéhradecký kraj leží v severovýchodní části Čech. Hranici kraje tvoří z více než jedné třetiny státní hranice s Polskem v délce asi 208 km. Se sousedními Libereckým a Pardubickým krajem tvoří oblast Severovýchod, která patří mezi tři největší oblasti v republice jak rozlohou, tak počtem obyvatel. Posledním sousedem je kraj Středočeský. Krajská metropole Hradec Králové.



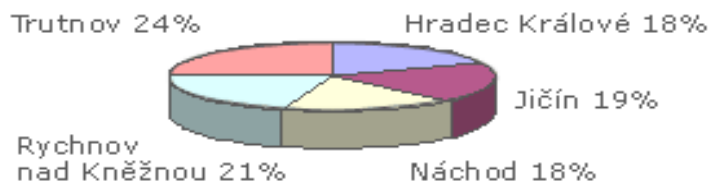
Rozlohou 4 759 km² zaujímá Královéhradecký kraj šest procent rozlohy České republiky a řadí se na 9. místo v pořadí krajů. Je pátým krajem s nejvyšším podílem zemědělské půdy i orné, podíl lesních pozemků je 8. nejvyšší. Rozlohou je největší okres Trutnov, který tvoří téměř čtvrtinu rozlohy kraje, za ním následuje s více než pětinou okres Rychov nad Kněžnou a zbytek území se rovnoměrně, zhruba po 18 %, dělí mezi tři zbývající okresy.

Královéhradecký kraj lze charakterizovat jako zemědělsko-průmyslový s bohatě rozvinutým cestovním ruchem. Průmysl je soustředěn do velkých měst, intenzivní zemědělství do oblasti Polabí. Největší koncentrací cestovního ruchu v České republice se vyznačují Krkonoše. Národní park Krkonoše zasahuje na území kraje dvěma třetinami své výměry a nacházejí se zde nejcennější lokality parku.



Území kraje je vymezeno územími okresů: [Hradec Králové](#), [Jičín](#), [Náchod](#), [Rychnov nad Kněžnou](#) a [Trutnov](#)

Rozloha okresů



Charakteristika okresů k 31. 12. 2012

Název okresu	počet obyvatel	počet
		obcí
<i>Hradec Králové</i>	162820	204
<i>Jičín</i>	79686	211
<i>Náchod</i>	112206	178
<i>Rychnov / Kněžnou</i>	79086	180
<i>Trutnov</i>	120058	175
<i>celkem</i>	553856	948

V Královehradeckém kraji je celkem 42 mikroregionů dle jednotlivých okresů. Z hlediska dlouhodobějšího vývoje se situace mikroregionů v kraji výrazně nemění. Nejvíce problémové se můžou jevit pohraniční horské oblasti.

Okres Hradec Králové

Nejvyšší míru nezaměstnanosti **v okrese Hradec Králové Chlumecko**, dále následuje **Novobydžovsko** a **Smiřicko**. V mikroregionu Chlumecko převažuje zemědělská výroba. V této oblasti, ale není mnoho pracovních příležitostí. Očekávání nesplnilo ani otevření průmyslové zóny. Novobydžovsko patří dlouhodobě k regionu s vyšší mírou nezaměstnanosti – i zde je málo pracovních příležitostí a vliv na vyšší nezaměstnanost má i horší dopravní dostupnost (dojíždění za prací do větších měst). Totéž platí i pro Smiřicko.



Okres Jičín

Nejvyšší míru nezaměstnanosti v okrese Jičín má již delší dobu mikroregion Vysoké Veselí. Jedná se především o oblast se zaměřením na zemědělství. Je tady malá uplatnitelnost občanů v jiných odvětvích. Nerozvíjejí se zde žádné podnikatelské aktivity a tak nezaměstnaní musí za práci dojíždět.

Okres Náchod

S ohledem na příslušnost jednotlivých obcí do správní oblasti obce s rozšířenou působností je pak účelově provedena generalizace vymezených oblastí do čtyř autonomních mikroregionů: Náchodsko, Novoměstsko, Broumovsko a Jaroměřsko.

Nejvyšší míru nezaměstnanosti v okrese Náchod má mikroregion Jaroměřsko - je regionem spíše zemědělským a Broumovsko - problém je nejen v malé nabídce míst, ale i v horší dopravní dostupnosti.

Okres Rychnov nad Kněžnou

Oblast je výrazně průmyslová. V největší míře ovlivňuje zaměstnanost průmysl se strojírenským zaměřením s pracovními příležitostmi z větší části pro muže. Jiná situace je v mikroregionu Rokytnicko, kde se jedná o převážně zemědělskou oblast

Nejvyšší míru nezaměstnanosti v okrese Rychnov nad Kněžnou má mikroregion Rokytnicko. Jedná se o převážně zemědělskou oblast, která je trvale nejproblémovějším mikroregionem okresu. Představuje pohraniční část Orlických hor, sousedící s Polskou republikou. Podstatnými faktory, které negativně ovlivňují nezaměstnanost v této lokalitě jsou omezené pracovní příležitosti a stále špatná možnost dojíždění za zaměstnáním. Tato situace přetrvává z dřívějších let i přesto, že přímo v Rokytnici v Orlických horách došlo v posledních letech k rozvoji podnikatelských aktivit.

Okres Trutnov

V okrese Trutnov jsou tři mikroregiony, které již delší období mají ve srovnání s ostatními regiony okresu problémy týkající se trhu práce. Je to především mikroregion Žacléřsko a dále Radvanicko a Dvorská. Všechny tyto regiony mají společné to, že v minulosti je postihlo utlumování výroby. V případě Žacléřska a Radvanicka to byl především útlum těžby nerostných surovin a v nedávné době útlum textilní výroby, který postihl všechny tři regiony. Pomalu se zde rozvíjejí podnikatelské aktivity. To je způsobeno nedostatečnou dopravní dostupností a zhoršenými podmínkami v podhůří Krkonoš.

V případě Dvorská se nejedná horskou oblast, ale zde došlo v minulých letech k útlumu textilního průmyslu, kdy byla ukončena výroba v jednom z největších zaměstnavatelů v tomto oboru – TIBA, a.s., Dvůr Králové nad Labem. V roce 2010 byla výroba v tomto oboru poměrně stabilizovaná a další velký zaměstnavatel – JUTA, a.s., Dvůr Králové nad Labem – přišel v posledním období s novými podnikatelskými záměry.



Příloha č. 2: Počet vytvořených pracovních míst a umístěných uchazečů podle jednotlivých nástrojů APZ

nástroj APZ	Počet vytvořených míst	Počet umístěných uchazečů	Z toho OZP	Schválený rozpočet v tis. Kč	čerpaní v %
národní APZ					
VPP	291	284	21	29200	56
SÚPM zřízená zaměstnavatelem	9	9	-	1000	30
SÚPM vyhrazená zaměstnavatelem	54	78	33	10800	21,3
SÚPM - SVČ zřízená UoZ	95	95		5000	72
CHPM zřízená zaměstnavatelem	11	14	14	3000	11,7
CHPM - SVČ osob se ZP		4		2700	13,3
CHPM, CHPD, CHPM SVČ – provoz		98		5000	30
příspěvek na zapracování		1		100	12
překlenovací příspěvek		1		100	10
Rekvalifikace	NR	468*	Nelze zjistit**	7100	80
poradenské činnosti	NR	69***	Nelze zjistit**	Viz rozpočet R	-
pracovní rehabilitace	NR	2	2	Viz rozpočet R	-
celkem národní APZ				64000	47,68
ESF - OP LZZ					
VPP NIP	391	412	14	36000	63
SÚPM NIP	236	224	11	13000	28
rekvalifikace NIP	NR	286*	Nelze zjistit**	12722	22
poradenské činnosti NIP	NR	212	Nelze zjistit**	Viz rozpočet R	-
pracovní rehabilitace NIP	NR (PR není KA NIP VSPR-R)	NR	NR	NR	NR
RIP OP LZZ				129389	31,14
cílené programy OP LZZ				53402	41,7
grantové projekty ESF	NR	17	Nelze zjistit**	NR	NR
celkem ESF - OP LZZ				244513	37,5
celkem nár. APZ + ESF				308513	39,6

*Počet zařazených účastníků

**Počet zařazených OZP nelze v AIS vyhledat

***Počet zařazených účastníků do nakupovaných poradenských činností, interní nelze přesně určit



Příloha č. 3: Upřesnění popisu realizace jednotlivých nástrojů APZ

Úřady práce měly vytvořeny regionální kritéria na realizaci opatření aktivní politiky zaměstnanosti. V letošním roce probíhalo jejich naplňování v souladu s cíli APZ stanovenými MPSV/SSZ v Normativní instrukci č. 1/2012 – „Realizace APZ v roce 2012“.

Stejně jako v minulých letech tak i v roce 2012 byla realizace APZ v Královéhradeckém kraji zaměřena především na zvyšování zaměstnanosti uchazečů o zaměstnání, kteří jsou na trhu práce nejvíce znevýhodnění:

- osob se zdravotním postižením
- osobám mladším 20 let, osobám nad **55** let,
- uchazečům evidovaných **12** měsíců a déle
- uchazečům pečujících o dítě do 15 let, po MD, po RD
- uchazečům vyžadující zvláštní pomoc, např. osoby společensky nepřizpůsobené

➤ Veřejně prospěšné práce

Nástroj **veřejně prospěšné práce** byl tak jako v roce 2012 využíván především ze strany obcí na pokrytí požadavků na úklid veřejných prostranství, údržbu veřejné zeleně a ostatní údržbářské práce ve prospěch obcí. Většinou se jedná o časově omezené pracovní příležitosti.

V rámci veřejně prospěšných prací (dále VPP) bylo v roce 2012 v Královéhradeckém kraji vytvořeno 682 pracovních míst. Počet umístěných uchazečů o zaměstnání na tato vytvořená místa bylo celkem 696 (v roce 2011 bylo umístěných uchazečů 995). Pokles umístěných uchazečů na VPP byl zapříčiněn tím, že byla ve značné míře využívána veřejná služba.

Na vytvořená pracovní místa byli doporučováni zejména uchazeči (ve výjimečných případech i opakovaně), kterým je při zprostředkování zaměstnání věnována zvýšená péče. Jednalo se převážně o uchazeče dlouhodobě evidované, uchazeče nad 50 let věku, osoby zdravotně postižené a uchazeče ze socio-kulturně znevýhodněného prostředí.

Počet podpořených uchazečů o zaměstnání a výše prostředků, které byly na jejich podporu vynaloženy v členění na národní zdroj a zdroj Evropského sociálního fondu.

Počet podpořených osob: 284 - finanční čerpání 16 400 000 Kč z národní APZ
412 - finanční čerpání 22 600 000 Kč z ESF

Podstatné faktory, které ovlivnily výši čerpání těchto prostředků.

U čerpání jsme okolo 60% z rozpočtů. Relativně nižší čerpání je zapříčiněno i poskytovanou veřejnou službou obcím (o kterou byl velký zájem). Dále mnoho závazků přechází do roku 2013 – z tohoto důvodu by se čerpání pohybovalo mnohem výše.



➤ Společensky účelná pracovní místa vyhrazená u zaměstnavatele

V rámci APZ se nejvíce osvědčila SÚPM – vyhrazená. V této kategorii se nejlépe pracuje s rizikovými uchazeči o zaměstnání, protože dohoda je uzavírána na zaměstnání konkrétního uchazeče. Dále je zde velmi nezanedbatelný prvek a to, že je zde velmi reálný předpoklad, že i po skončení poskytování příspěvku uchazeč v zaměstnání setrvá. Nejpočetnější skupinu na který byl tento příspěvek poskytován tvořili dlouhodobě evidovaní uchazeči o zaměstnání.

Snahou úřadu práce bylo finančně podporovat pracovní místa, která byla vhodná zejména pro ohrožené skupiny uchazečů a dlouhodobě nezaměstnané uchazeče o zaměstnání s cílem zvýšit jejich zaměstnatelnost na trhu práce.

Počet podpořených uchazečů o zaměstnání a výše prostředků, které byly na jejich podporu vynaloženy v členění na národní zdroj a zdroj Evropského sociálního fondu.

Počet podpořených osob: 78 - finanční čerpání 2 300 000 Kč z národní APZ
224 - finanční čerpání 3 700 000 Kč z ESF

Podstatné faktory, které ovlivnily výši čerpání těchto prostředků.

Ekonomická situace zaměstnavatelů ovlivnila to, že o tento nástroj nebyl z jejich řad zájem v takové míře jako v loňském roce. Zaměstnavatelé omezovali příjem nových zaměstnanců. Dále to i ovlivňuje fakt, že není povinností hlásit na úřadu práce volná pracovní místa (to zapříčiňuje to, že zaměstnavatelé se méně obrací na úřady práce). Čerpání v letošním roce je okolo 30%, ale opět nám vytvořené závazky spadají do roku 2013.

➤ Společensky účelná pracovní místa zřízená zaměstnavatelem

O tento nástroj byl v letošním roce ze strany zaměstnavatelů menší zájem než v roce minulém. I toto jistě ovlivnila jejich ekonomická situace.

Počet podpořených uchazečů o zaměstnání a výše prostředků, které byly na jejich podporu vynaloženy.

Počet podpořených osob: 9 - finanční čerpání 300 000,- Kč z národní APZ



➤ Společensky účelná pracovní místa zřízena uchazečem o zaměstnání pro účel výkonu SVČ

V roce 2012 tak jako v roce 2011 byl také poskytován příspěvek na společensky účelná pracovní místa –SVČ (samostatná výdělečná činnost).

O tento příspěvek je trvale zvýšený zájem ze strany uchazečů o zaměstnání, protože někteří tak řeší nemožnost nalézt vhodné zaměstnání.

Příspěvky od úřadu práce na samostatnou výdělečnou činnost slouží uchazečům o zaměstnání k částečnému krytí potřebných nákladů na zahájení samostatné výdělečné činnosti. Mnohdy by někteří bez této pomoci od úřadu práce nebyli schopní zahájit podnikání.

Nejvíce finančních prostředků bylo poskytnuto uchazečům o zaměstnání v evidenci úřadu práce s dobou delší než 5 měsíců

Počet podpořených uchazečů o zaměstnání a výše prostředků, které byly na jejich podporu vynaloženy.

Počet podpořených osob: 95 - finanční čerpání 3 600 000,- Kč z národní APZ

Důvody k vyššímu čerpání tohoto nástroje je ovlivněn také trochu strach uchazečů o zaměstnání nebyt zaměstnancem, ale ve své podstatě se sám o sebe postarat.

➤ Chráněná pracovní místa

V roce 2012 vzniklo mnohem méně po podpořených míst než v roce 2011- jedná se o jednotlivá místa u konkrétních zaměstnavatelů, kteří žádají o § 78.

V roce 2012 došlo totiž k výrazným změnám v oblasti zaměstnávání osob se zdravotním postižením.

Počet podpořených míst: 15 - finanční čerpání 710 000,- Kč z národní APZ



➤ Veřejná služba

V souvislosti se změnami v institutu veřejné služby jsme již koncem roku 2011 uspořádali setkání se starosty měst a obcí ve všech okresech kraje. Po počátečním poněkud váhavém přístupu starostů k této aktivitě se zájem měst a obcí, zejména v souvislosti s očekávaným nástupem jarních prací, začal postupně zvyšovat a ke konci ledna jsme měli uzavřeny smlouvy již se 41 subjekty a během prvních dvou měsíců roku 2012 nastoupilo na veřejnou službu 132 klientů.

Veřejná služba byla realizována především u měst a obcí nebo jejich technických služeb, kde se klienti podíleli zejména na běžných úklidech v obci, údržbě zeleně a dalších pomocných činnostech (údržba majetku, pomocné práce v knihovně, administrativě apod.). Kromě měst a obcí se do organizace veřejné služby zapojili ale i školy, domovy důchodců, sociální zařízení a další neziskové organizace. Zde klienti vykonávali jak činnosti při úklidu a údržbě objektů, tak odbornější práce, jako např. pomocné obslužné práce při péči o žáky, pomocné pečovatelské práce, pomocné práce ve školní kuchyni, dozor dětí apod. Celkem bylo v roce 2012 vytvořeno 579 pozic.

Během místních šetření, která jsme v druhé polovině roku u vybraných subjektů uskutečnili, jsme se většinou setkali s pozitivními ohlasy na tuto aktivitu, kde starostové ale i zástupci dalších organizací hodnotili veřejnou službu nejenom jako pomoc pro zabezpečení svých činností, ale především jako přínos pro klienty, které se v mnoha případech podařilo tak zaktivizovat, že si začali hledat pracovní uplatnění a někteří z nich našli zaměstnání i bez využití nástrojů APZ. Pro většinu pak bylo motivující zařazení na veřejně prospěšné práce. Závěrem lze říci, že i dnes, kdy již není veřejná služba povinná, někteří klienti na veřejnou službu nadále dobrovolně nastupují.

Počet vykonavatelů veřejné služby, organizátorů veřejné služby

Realizace veřejné služby probíhala v roce 2012 v Královehradeckém kraji u **224 externích subjektů** a byla nabídnuta celkem 2 692 klientům, z nichž **2 164 veřejnou službu absolvovalo**. Řada z těchto klientů pak našla pracovní uplatnění, a to především formou veřejně prospěšných prací, kam jich nastoupilo 323.

Zpracovala: Mária Paclíková