



Úřad práce ČR

Úřad práce České republiky, Krajská pobočka v Hradci Králové

## Zpráva o situaci na krajském trhu práce, o realizaci APZ v roce 2016 a strategie APZ pro rok 2017



Zpracovali:  
pracovníci ÚP ČR, krajské pobočky Hradec Králové



## Obsah

1. Zaměstnanost .....	4
1.1. Celková situace v zaměstnanosti kraje.....	4
1.2. Zaměstnanost u nejvýznamnějších zaměstnavatelů kraje a u zaměstnavatelů, kteří zaznamenali nejvýraznější personální pohyb.....	7
1.3. Stručná charakteristika stavu a vývoje poptávky zaměstnavatelů po pracovní síle (volná pracovní místa). .....	30
2. Nezaměstnanost .....	32
2.1. Vývoj nezaměstnanosti v kraji v roce 2016.....	32
2.2. Hlavní příčiny nezaměstnanosti v kraji .....	34
2.3. Územní rozložení registrované nezaměstnanosti v kraji.....	36
3. Charakteristika problémových skupin na krajském trhu práce a problémových regionů kraje z hlediska rozvoje zaměstnanosti .....	37
3.1. Absolventi a mladiství.....	37
3.2. Uchazeči ze sociokulturně-znevýhodněného prostředí, dlouhodobě nezaměstnaní, uchazeči se základním vzděláním .....	37
3.3. Uchazeči se zdravotním postižením .....	38
3.4. Osoby pečující o děti do 15 let .....	39
4. Cizinci na trhu práce kraje.....	40
4.1. Cizinci na trhu práce.....	40
4.2. Působení a rozsah služby EURES v Královéhradeckém kraji .....	41
5. Prognóza vývoje trhu práce na rok 2017.....	43
6. Realizace aktivní politiky zaměstnanosti v roce 2016 .....	45
6.1. Realizace jednotlivých nástrojů APZ v roce 2016.....	45
6.1.1. Veřejně prospěšné práce .....	46
6.1.2. Společensky účelná pracovní místa vyhrazená u zaměstnavatele .....	46
6.1.3. Společensky účelná pracovní místa zřízená zaměstnavatelem .....	47



Úřad práce České republiky, Krajská pobočka v Hradci Králové

6.1.4. Společensky účelná pracovní místa zřízena uchazečem o zaměstnání pro účel výkonu SVČ.....	47
6.1.5. Chráněná pracovní místa.....	47
6.1.6. Regionální mobilita .....	48
6.2. Rekvalifikace .....	49
6.2.1. Pracovní rehabilitace .....	54
6.3. Projekty ESF .....	54
6.3.1. Národní individuální projekty (NIP) .....	54
6.3.2. Regionální individuální projekty .....	56
6.4. Vyhodnocení cílů APZ stanovených na rok 2016 .....	57
7. Cíle pro rok 2017 .....	59

## 1. Zaměstnanost

### 1.1. Celková situace v zaměstnanosti kraje

Území kraje je tvořeno pěti okresy - Hradec Králové, Jičín, Náchod, Rychnov nad Kněžnou a Trutnov. V Královéhradeckém kraji je 15 správních obvodů obcí s rozšířenou působností a 35 správních obvodů obcí s pověřeným úřadem. **Královéhradecký kraj lze charakterizovat jako zemědělsko-průmyslový s bohatě rozvinutým cestovním ruchem. Průmysl je soustředěn do velkých měst, intenzivní zemědělství do oblasti Polabí.** Největší koncentrací cestovního ruchu v České republice se vyznačují Krkonoše. Národní park Krkonoše zasahuje na území kraje dvěma třetinami své výměry a nacházejí se zde nejcennější lokality parku. V zemědělství převažuje v rostlinné výrobě pěstování obilovin (pšenice, ječmen), řepky a kukuřice, významná je též produkce cukrovky a pěstování ovoce (zejména jablek, rybízu, třešní a višní) a zeleniny (mrkev, cibule, zelí). V živočišné výrobě se jedná především o chov skotu a prasat. V průmyslu převažuje z odvětvového hlediska podle počtu zaměstnanců zpracovatelský průmysl, v jeho rámci pak výroba motorových vozidel, výroba elektrických zařízení a textilní výroba. V České republice však kraj nepatří mezi rozhodující průmyslové oblasti.<sup>1</sup>

### Počet obyvatel v okresech Královéhradeckého kraje k 31. 12. 2015

	Počet obyvatel celkem	v tom ve věku		
		0-14	15-64 let	65 a více let
<b>Královéhradecký kraj</b>	<b>551 421</b>	<b>83 557</b>	<b>359 816</b>	<b>108 048</b>
Hradec Králové	163 159	24 433	105 777	32 949
Jičín	79 490	11 983	52 270	15 237
Náchod	110 869	16 999	71 942	21 928
Rychnov n. Kněžnou	78 861	12 305	51 774	14 782
Trutnov	119 042	17 837	78 053	23 152

Tabulka 1, Zdroj dat: ČSÚ

<sup>1</sup> Zdroj dat: ČSÚ



Úřad práce České republiky, Krajská pobočka v Hradci Králové

Počet zaměstnaných se ve sledovaném roce mírně zvýšil a za **3. čtvrtletí roku 2016 činil celkem 259,2 tis. zaměstnaných**. Největší počet lidí podle odvětví CZ-NACE je zaměstnáno ve zpracovatelském průmyslu, automobilovém průmyslu, maloobchodu a velkoobchodu, stavebnictví, zdravotnictví a veřejné správě. V roce 2008, kdy byla jedna, na dlouhou dobu, z nejvyšších zaměstnaností, bylo v Královéhradeckém kraji zaměstnáno 265,1 tis. osob. <sup>2</sup>

**Zaměstnaní podle odvětví ekonomické činnosti CZ-NACE v Královéhradeckém kraji**

	2014	2015	k III.Q 2016
Zaměstnaní celkem	255,9	259,1	259,2
z toho:			-
A - Zemědělství, lesnictví, rybářství	10,4	9,4	-
B - Těžba a dobývání	.	0,6	-
C - Zpracovatelský průmysl	82,7	87,2	-
D - Výroba a rozvod elektřiny, plynu, tepla a klimatizovaného vzduchu	2,1	1,9	-
E - Zásobování vodou; činnosti související s odpadními vodami, odpady a sanacemi	4,2	3,2	-
F - Stavebnictví	18,3	18,7	-
G - Velkoobchod a maloobchod; opravy a údržba motorových vozidel	31,8	30,8	-
H - Doprava a skladování	12,6	12,9	-
I - Ubytování, stravování a pohostinství	7,7	8,1	-
J - Informační a komunikační činnosti	5,1	5,2	-
K - Peněžnictví a pojišťovnictví	6,8	4,6	-
L - Činnosti v oblasti nemovitostí	1,2	1,4	-
M - Profesní, vědecké a technické činnosti	8,8	8,8	-
N - Administrativní a podpůrné činnosti	3,7	5,6	-
O - Veřejná správa a obrana; povinné sociální zabezpečení	18,4	17,5	-
P - Vzdělávání	15,3	15,5	-
Q - Zdravotní a sociální péče	19,1	18,8	-
R - Kulturní, zábavní a rekreační činnosti	3,6	4,0	-
S - Ostatní činnosti	2,6	2,9	-

„-“ nejsou známy data

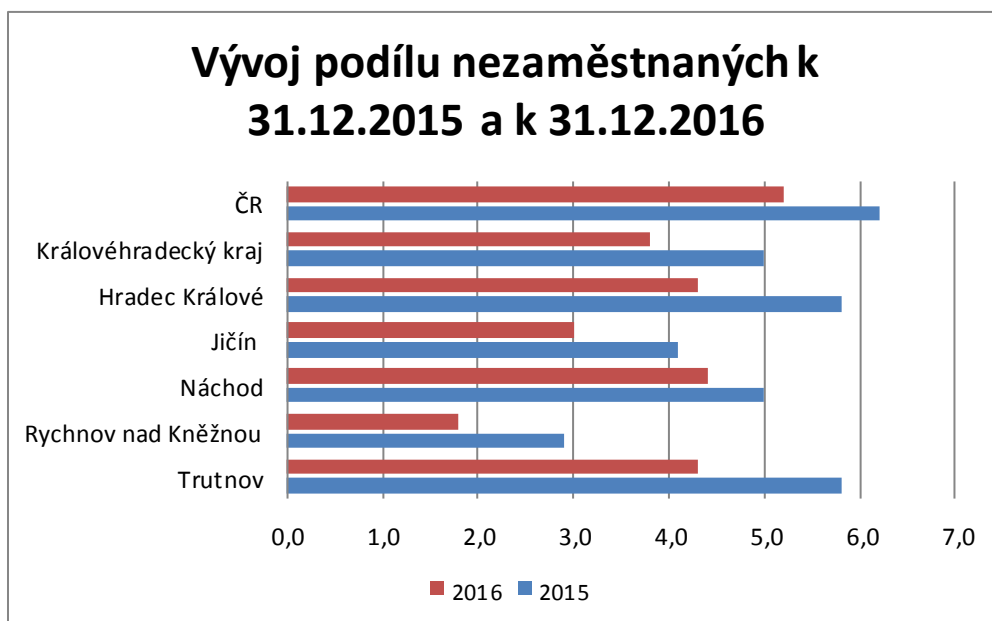
Tabulka 2, Zdroj dat: ČSÚ

<sup>2</sup> Zdroj dat: ČSÚ



## Úřad práce České republiky, Krajská pobočka v Hradci Králové

V Královéhradeckém kraji z dat za I. čtvrtletí roku 2016 vyplývá, že z pohledu postavení v zaměstnání je 216,3 tis. osob vedeno jako zaměstnanci. Fyzických osob s podnikatelským oprávněním je 35,5 tis. Zaměstnavatelů, kteří ke své podnikatelské činnosti potřebují najímání pracovní síly je 6,7 tis. osob. 800 je rodinných příslušníků pomáhajících v domácnostech. V porovnání s předchozím obdobím se jedná o zvýšení počtu zaměstnanců i osob OSVČ.<sup>3</sup>



Graf 1

<sup>3</sup> Zdroj dat: ČSÚ

Úřad práce České republiky, Krajská pobočka v Hradci Králové

**1.2. Zaměstnanost u nejvýznamnějších zaměstnavatelů kraje a u zaměstnavatelů, kteří zaznamenali nejvýraznější personální pohyb**  
**Významní zaměstnavatelé v Královéhradeckém kraji**

okres sídla	název	činnost podle NACE
Hradec Králové	Fakultní nemocnice Hradec Králové	Ústavní zdravotní péče
	GMC Software Technology s.r.o.	Programování
	ELLA-CS, s.r.o.	Výroba lékařských a dentálních nástrojů a potřeb
	Hradecká pekárna s.r.o.	Výroba pekařských a cukrářských výrobků
	Marius Pedersen	Shromažďování a sběr odpadů, kromě nebezpečných
	STUEKEN s.r.o.	Výroba ostatních pryžových výrobků
Jičín	Continental Automotive CR, s.r.o.	Výroba měřicích, zkušebních a navigačních přístrojů
	SanSwiss s.r.o.	Výroba sprchových koutů a zástěn
	RONAL ČR s.r.o.	Výroba ostatních dílů a příslušenství pro motorová vozidla
	Oblastní nemocnice Jičín a.s.	Ústavní zdravotní péče
	El Nino parfum s.r.o.	Velkoobchod s kosmetickými přípravky
Náchod	VEBA, textilní závody a.s.	Tkaní textilií
	Oblastní nemocnice Náchod	Ústavní péče
	ATAS elektromotory Náchod a.s.	Výrobce elektromotorů
	Saar Gummi Czech s.r.o.	Gumárenský průmysl
	Ammann Czech Republic a.s.	Výroba strojů pro těžbu a dobývání
	Continental Automotive Czech Republic s.r.o.	Výroba měřicích, zkušebních a navigačních přístrojů
	Kimberly-Clark, s.r.o.	Výroba hygienického zboží
	ŠKODA AUTO a.s.	Výroba osobních automobilů
Rychnov nad Kněžnou	ASSA ABLOY Czech & Slovakia, s.r.o.	Výroba stavebních, průmyslových zámů a zámků pro automobilový průmysl
	ESAB CZ, s.r.o., člen koncernu	Tažení ocelového drátu za studena
	Federal Mogul Friction Products a.s.	Výroba třecích materiálů, zejména brzdového obložení a brzdových destiček.
	FrostFood a.s.	Výroba mražených potravinových výrobků
	JUTA, a.s.	Výroba ostatních technických a průmyslových textilií
Trutnov	Tyco Electronics EC Trutnov s.r.o.	Výroba elektrických rozvodných a kontrolních zařízení
	Kasper KOVO s.r.o.	Výroba strojů na výrobu textilu, oděvních výrobků a výrobků z usní
	Grund a.s.	Výroba koberců a kobercových předložek
	Siemens, s.r.o.	Výroba elektrických motorů, generátorů a transformátorů



## Úřad práce České republiky, Krajská pobočka v Hradci Králové

### Hradec Králové

**Okres Hradec Králové** leží ve střední části východních Čech. Rozlohou 892 km<sup>2</sup> na celkové ploše na 1 km<sup>2</sup> připadá 183 obyvatel.<sup>4</sup>

Okres Hradec Králové je nejlidnatější okres Královéhradeckého kraje a má dobrou geografickou polohu. Přesto nezaměstnanost je obdobná s okresem Trutnov, který svojí polohou a velikostí je na tom hůře. V okrese Hradec Králové je nejvíce výrobních společností zaměřeno na automobilový průmysl a instituce zaměřené na vzdělávání od předškolní výchovy až po vysokoškolské (univerzitní kampusy).

### Počet podnikatelských subjektů v okrese Hradec Králové k 31. 12. 2016

	Registrované podniky	Podniky se zjištěnou aktivitou
<b>Celkem</b>	<b>27 127</b>	<b>14 306</b>
A Zemědělství, lesnictví, rybářství	692	460
B-E Průmysl celkem	2 952	1 842
F Stavebnictví	2 367	1 413
G Velkoobchod a maloobchod; opravy a údržba motorových vozidel	6 704	3 006
H Doprava a skladování	552	339
I Ubytování, stravování a pohostinství	1 234	635
J Informační a komunikační činnosti	619	412
K Peněžnictví a pojišťovnictví	1 096	441
L Činnosti v oblasti nemovitostí	1 584	593
M Profesní, vědecké a technické činnosti	4 082	2 576
N Administrativní a podpůrné činnosti	477	256
O Veřejná správa a obrana; povinné sociální zabezpečení	29	18
P Vzdělávání	545	335
Q Zdravotní a sociální péče	487	429
R Kulturní, zábavní a rekreační činnosti	810	342
S Ostatní činnosti	2 401	1 031

Tabulka 3, Zdroj dat: ČSÚ

<sup>4</sup> Zdroj dat: ČSÚ



## Úřad práce České republiky, Krajská pobočka v Hradci Králové

Významná společnost zabývající se výrobou zdravotnických pomůcek **ARROW International CR**, a.s. měla k 31.12.2016 798 zaměstnanců/-kyň. V následujícím pololetí má v úmyslu přijmout 86 nových pracovníků/-ic. Volné pracovní pozice jsou výrobní dělník/-ice (80), výrobní technik/-čka (4), pracovníci/-ice THP(2). Z monitorovací činnosti vyplynulo, že firma těžko obsazuje pozice do třísměnného provozu. Z toho plyne zvýšená fluktuace na dělnických pozicích. Z tohoto důvodu firma citelně pociťuje nedostatek požadovaných profesí.

Německá mateřská společnost **Bühler Motor s.r.o.**, zabývající se výrobou elektrosoučástek, má jednu ze svých poboček v okrese Hradec Králové. V porovnání s minulým rokem zvýšila počet pracovníků do kmenového stavu o 28. Uchazeči/-čky většinou našli uplatnění ve výrobě. Společnost spolupracuje s agenturami práce a ty jí poskytují pracovní sílu v počtu 59 pracovníků/-ic – zejména na dělnické pozice. Pro následující období 6 měsíců má zájem zaměstnat 30 operátorů/-ek 6 seřizovačů/-ček do výroby.

Mezinárodní výrobní společnost **Kingspan a.s.** má jednu ze svých výrobních poboček v Hradci Králové. Předmětem společnosti je výroba izolačních průmyslových panelů. K 31. 12. 2016 zaměstnávala 385 zaměstnanců. **Během roku 2016 zaměstnala 43 nových pracovníků** různých profesí. Společnost spolupracuje s ÚP v Hradci Králové, využívá inzerci volných pracovních míst na portále. V minulém roce obsazovali zejména dělníky/-ice do výroby a pozice účetních. Uplatnění v této společnosti naleznou uchazeči vyučení v jakémkoliv oboru se schopností přizpůsobit se třísměnnému provozu. Pracovníci THP jsou upřednostňováni se znalostí cizích jazyků.

Společností s dlouholetou tradicí je společnost **Hradecká pekárna s.r.o.**, jejíž hlavní činností je výroba a prodej pečárnských a cukrárenských produktů. Ve sledovaném roce firma poptávala několik dělnických pozic a administrativních pozic: pomocný dělník/-ice ve výrobě v pekárně, pracovník/-ice expedice, pracovník/-ice v expedici obalů, pracovník/-ice ve výrobě lahůdek, elektrikář/-ka, údržbář/-ka, pekař/-ka. Ze zpětné vazby od zaměstnavatele vyplynul problém obsazení na dvousměnný provoz s nižším mzdovým ohodnocením 11 000 – 13 000 Kč.



Úřad práce České republiky, Krajská pobočka v Hradci Králové

Úplný a přesný název zaměstnavatele:	<b>Fakultní nemocnice Hradec Králové</b>
sídlo:	Hradec Králové
předmět činnosti:	Ústavní zdravotní péče
počet zaměstnanců v okrese v roce 2015:	4 943
počet zaměstnanců v okrese v roce 2015:	5 022
vývoj v oblasti zaměstnanosti:	Největší zaměstnavatel v okrese Hradec Králové. Pro následující pololetí má zájem zaměstnat 20 lékařů/-ek, 40 všeobecných sester/bratrů a 10 laborantů/-ek.

Úplný a přesný název zaměstnavatele:	<b>Bühler Motor s.r.o.</b>
Sídlo:	Hradec Králové
Předmět činnosti:	Výroba elektrických motorů, generátorů a transformátorů
Počet zaměstnanců v okrese v roce 2015:	<b>394</b>
Počet zaměstnanců v okrese v roce 2016:	<b>421</b>
Vývoj v oblasti zaměstnanosti:	Pro následující období 6 měsíců firma předpokládá nábor 30 operátorů/-ek a 6 seřizovačů/-ček do výroby.



Úřad práce České republiky, Krajská pobočka v Hradci Králové

Úplný a přesný název zaměstnavatele:	<b>ARROW International CR, a.s.</b>
sídlo:	Hradec Králové
předmět činnosti:	Výroba lékařských a dentálních nástrojů a potřeb
počet zaměstnanců v okrese v roce 2015:	<b>786</b>
počet zaměstnanců v okrese v roce 2016:	<b>798</b>
vývoj v oblasti zaměstnanosti:	Je globálním subdodavatelem zdravotnických a ortopedických chirurgických nástrojů. Na pracovištích platí zvýšené hygienické požadavky. Nabízí práci pro 84 manuálně zručných uchazečů/-ček.

Úplný a přesný název zaměstnavatele:	<b>Hradecká pekárna, s.r.o.</b>
Sídlo:	Hradec Králové
Předmět činnosti:	Výroba pekařských a cukrářských výrobků
Počet zaměstnanců v okrese v roce 2015:	<b>354</b>
Počet zaměstnanců v okrese v roce 2016:	<b>365</b>
Vývoj v oblasti zaměstnanosti:	Ve sledovaném roce společnost přijala 11 nových zaměstnanců. Mimo ně má ještě několik prodavačů/-ček zaměstnáno formou DPP. Firma v následujícím období předpokládá nábor zaměstnanců kvůli přirozené fluktuaci. Z monitorovací činnosti vyplynulo, že 23% zaměstnanců je starší 50 let.

## Jičín

**Okres Jičín** leží v severozápadní části Královéhradeckého kraje a má rozlohu 887 km<sup>2</sup>. Na 1 km<sup>2</sup> připadá 90 obyvatel.<sup>5</sup>

V roce 2016 byl okres Jičín, stejně jako v roce 2015, významně ovlivněn nízkým podílem nezaměstnanosti a neustále se zlepšující ekonomickou situací na trhu práce. Firmy navyšovaly kapacity výroby, více investovaly do rozvoje, výstavby nových budov. Vzhledem k nedostatku kvalifikovaných pracovníků na tuzemském pracovním trhu pokračoval trend nárůstu nově přijímaných zaměstnanců cizí státní příslušnosti. Při hledání nových pracovníků se firmy začaly více soustřeďovat na evropský trh.

### Počet podnikatelských subjektů v okrese Jičín k 31. 12. 2016

	Registrované podniky	Podniky se zjištěnou aktivitou
<b>Celkem</b>	<b>4 493</b>	<b>2 258</b>
A Zemědělství, lesnictví, rybářství	105	76
B-E Průmysl celkem	468	267
F Stavebnictví	440	239
G Velkoobchod a maloobchod; opravy a údržba motorových vozidel	1 195	538
H Doprava a skladování	113	71
I Ubytování, stravování a pohostinství	274	143
J Informační a komunikační činnosti	78	48
K Peněžnictví a pojišťovnictví	168	77
L Činnosti v oblasti nemovitostí	233	46
M Profesionální, vědecké a technické činnosti	536	336
N Administrativní a podpůrné činnosti	82	41
O Veřejná správa a obrana; povinné sociální zabezpečení	6	5
P Vzdělávání	76	52
Q Zdravotní a sociální péče	94	84
R Kulturní, zábavní a rekreační činnosti	114	49
S Ostatní činnosti	397	148

Tabulka 4, Zdroj dat: ČSÚ

<sup>5</sup> Zdroj dat: ČSÚ

## Úřad práce České republiky, Krajská pobočka v Hradci Králové

Významné postavení v okrese Jičín v mikroregionu Nová Paka má společnost **Lohmann & Rauscher, s.r.o.**, která zaměstnává 280 zaměstnanců. Předmětem společnosti je výroba zdravotních a hygienických výrobků. V roce 2017 mají v plánu rozšíření stávajících prostor o výstavbu nové haly se stavebním rozpočtem za cca 40 mil. Kč.

Společnost **Quittner & Schimek s.r.o.** s 246 zaměstnanci, je distributorem elektronických součástek pro náročné aplikace v oblastech leteckých systémů, vojenských aplikací, dopravní technice, telekomunikaci a řídicích průmyslových systémů.

Jeden z větších zaměstnavatelů, výrobce a vývojář měřicí a regulační techniky, **ZPA Nová Paka, a.s.** zaměstnává 154 pracovníků/-ic..

Důležité postavení plní společnost **Mileta a.s.** s 380 zaměstnanci. Je významným výrobcem košilovin a výrobky se prodávají po celém světě např. damaškové košile pro africký trh. Společnost před čtyřmi lety z části vyhořela, byly zničeny skladové prostory. Z toho důvodu v posledních dvou letech došlo k opravám a investicím do podniku za cca 300 mil. Kč.

Další významné společnosti:

**Karbox s.r.o.**, zaměstnává 85 zaměstnanců. Předmětem činnosti společností je výroba a prodej skříňových nástaveb na užitkové a nákladní automobily, certifikované kontejnery a nádrží.

**Hořické strojírny spol. s r.o.** je dalším důležitým zaměstnavatelem regionu s 66 zaměstnanci. Její zaměření je orientováno na zakázkovou strojírenskou výrobu. Od roku 2009 rozšířil podnik svůj výrobní program v oblasti produkce šasí přechodem na finální výrobu lesní techniky. Současně tvoří tato výroba 45% celkové produkce. V plánu pro rok 2017 je dosáhnout na 55% podílu v celkové produkci.



Úplný a přesný název zaměstnavatele:	<b>Continental Automotive Czech Republic, s.r.o.</b>
sídlo:	Jičín
předmět činnosti:	Výroba ostatních dílů a příslušenství pro motorová vozidla
počet zaměstnanců v okrese v roce 2015:	<b>1350</b>
počet zaměstnanců v okrese v roce 2016:	<b>1500</b>
vývoj v oblasti zaměstnanosti:	<p>Tradičně nejvýznamnější a největší zaměstnavatel okresu, navázaný na automobilový průmysl. Dává pracovní příležitost nejen zaměstnancům odborných profesí, ale i z dělnických profesí. Platí za stabilního zaměstnavatele, na kterého jsou napojeny další skladové a přepravní firmy.</p> <p>Koncem druhé poloviny roku 2016 společnost dostavila novou halu určenou k lisování plastů – v těchto prostorách je kladen vyšší důraz na kvalifikaci zaměstnanců. Je vyžadována samostatnost a znalost programování pracovníků linky. K novým benefitům, celkem netradičním a velmi vítaným ze strany zaměstnanců, patří možnost kouření ve vnitřních prostorách firmy.</p>



Úřad práce České republiky, Krajská pobočka v Hradci Králové

Úplný a přesný název zaměstnavatele:	<b>RONAL CR s.r.o.</b>
sídlo:	Jičín
předmět činnosti:	Výroba kol z lehkých kovů, výroba ostatních dílů a příslušenství pro motorová vozidla, výroba ostatních nekovových minerálních výrobků, slévárenství.
počet zaměstnanců v okrese v roce 2015:	<b>587</b>
počet zaměstnanců v okrese v roce 2016:	<b>605</b>
vývoj v oblasti zaměstnanosti:	Výrobním programem společnosti je výroba hliníkových kol pro automobilový průmysl. Působí po celém světě a jsou pro zákazníky lokálním dodavatelem. V roce 2016 byla podle plánu započata výstavba nové lakovny. Bude se jednat o technicky náročný celek, jehož provoz bude fungovat až na konci roku 2017. Do těchto prostor je plánováno přijmout cca 50 nových zaměstnanců. Společnost se potýká s nedostatkem pracovníků a absolventů. Z tohoto důvodu navázala spolupráci s řadou vzdělávacích zařízení v okolí.



Úřad práce České republiky, Krajská pobočka v Hradci Králové

Úplný a přesný název zaměstnavatele:	<b>Lázně Bělohrad a.s.</b>
sídlo:	Lázně Bělohrad, Lázeňská 165
předmět činnosti:	Ústavní zdravotní péče
počet zaměstnanců v okrese v roce 2015:	258
počet zaměstnanců v okrese v roce 2016:	280
vývoj v oblasti zaměstnanosti:	Společnost se 125 letou tradicí se potýká s trendem vysoké fluktuace v oblasti zaměstnanosti. O pozice obslužného personálu, které společnost nabízí, se uchází většinou mladí lidé, kteří to berou pouze jako "přestupní stanici" a během zaměstnání si hledají něco vhodnějšího. Zde je poptávka po obsazení těchto pozic permanentní. Vzhledem k tomuto problému společnost dlouhodobě poptává VPM na všechny pozice - od těch nižších (uklizeč), odborných (kuchař, číšník/servírka, rehabilitační sestry) až po pozice vysoce kvalifikované (lékař). V roce 2017 je naplánována modernizace dětské léčebny.

Úplný a přesný název zaměstnavatele:	<b>SWELL, a.s.</b>
sídlo:	Hořice - Libonice, Příčná 2071
předmět činnosti:	Inženýrské činnosti a související technické poradenství, výzkum a vývoj
počet zaměstnanců v okrese v roce 2015:	139
počet zaměstnanců v okrese v roce 2016:	160
vývoj v oblasti zaměstnanosti:	Firma byla r. 2016 prodána francouzské společnosti ALTRAN, která je hlavním vývojářem na evropském trhu práce. Během jednoho roku dojde ke změně názvu společnosti. Touto změnou nastanou pro pracovníky vyhlídky na pracovní cesty do zahraničí, tím budou spojené možnosti zvyšování jazykových znalostí zaměstnanců. V r. 2016 se uskutečnil nábor velkého množství nových pracovníků ze Slovenska.



## Úřad práce České republiky, Krajská pobočka v Hradci Králové

### Náchod

**Okres Náchod** leží na severovýchodě Královéhradeckého kraje na území a s rozlohou 852 km<sup>2</sup> je nejmenším okresem Královéhradeckého kraje. Na 1km<sup>2</sup> připadá 130 obyvatel.

V okrese Náchod se v oblasti zaměstnanosti ve sledovaném roce u větších zaměstnavatelů pracovní trh vyvíjel příznivě.<sup>6</sup>

### Počet podnikatelských subjektů v okrese Náchod k 31. 12. 2016

	Registrované podniky	Podniky se zjištěnou aktivitou
<b>Celkem</b>	<b>5 646</b>	<b>2 739</b>
A Zemědělství, lesnictví, rybářství	173	113
B-E Průmysl celkem	685	409
F Stavebnictví	730	386
G Velkoobchod a maloobchod; opravy a údržba motorových vozidel	1 600	679
H Doprava a skladování	85	42
I Ubytování, stravování a pohostinství	355	146
J Informační a komunikační činnosti	76	46
K Peněžnictví a pojišťovnictví	201	78
L Činnosti v oblasti nemovitostí	238	78
M Profesionální, vědecké a technické činnosti	512	310
N Administrativní a podpůrné činnosti	70	34
O Veřejná správa a obrana; povinné sociální zabezpečení	10	6
P Vzdělávání	87	57
Q Zdravotní a sociální péče	89	80
R Kulturní, zábavní a rekreační činnosti	151	63
S Ostatní činnosti	514	182

Tabulka 5, Zdroj dat: ČSÚ

V současné době největší zaměstnavatel **Continental Automotive Czech Republic s.r.o.** zaměstnává 1194 zaměstnanců. Společnost se zabývá výrobou elektronických a elektrických

<sup>6</sup> Zdroj dat: ČSÚ



## Úřad práce České republiky, Krajská pobočka v Hradci Králové

výrobních pro automobilový průmysl. Vzhledem ke zvýšené poptávce dochází k nárůstu výroby a tím i nových pracovních pozic, kde převažují výrobní dělníci. Během r. 2016 došlo k nárůstu počtu zaměstnanců, pro rok 2017 se počítá s přijetím **dalších 150 výrobních dělníků**.

**Oblastní nemocnice Náchod** - zaměstnavatel nevýrobní sféry, během roku 2016 došlo k nárůstu počtu zaměstnanců z 822 na současných 928 zaměstnanců. Situace na trhu práce se zdravotníky je komplikovaná, zájemci o práci nejsou. Všeobecné sestry jsou získávány do sociálních služeb nebo do fakultních nemocnic, lékaři nemocnice okresního typu nepreferují. Zdravotníci ze zemí mimo EU mají komplikovaný proces přijetí. Nemocnici aktuálně chybí lékaři, snaží se získat lékaře z třetích zemí, všeobecné sestry; pracují na získávání absolventů a sanitářů - zde je velká konkurence na trhu práce z hlediska výše mzdy.

**Saar Gummi Czech s.r.o.** - evropský leader ve výrobě dynamických těsnění, dodává dynamická těsnění do každého čtvrtého automobilu vyrobeného v Evropě. Rozvíjející se firma, dva závody na Náchodsku, Stolín a Velké Poříčí, dávají práci přes 800 zaměstnanců. Pro r. 2017 předpoklad nárůstu počtu zaměstnanců - 20 gumárenských dělníků. V r. 2014 zahájila provoz nová mísárna gumárenských směsí, která je jednou z nejmodernějších na světě. Spolupracují se Střední školou oděvní, služeb a ekonomiky v Červeném Kostelci a s vysokými školami.

**ATAS elektromotory Náchod a.s.** - společnost je výrobcem elektromotorů s mnohaletou tradicí, mezi nejpočetnější výrobky se řadí skupina asynchronních motorů. Ve dvou provozovnách na Náchodsku, Náchod a Velké Poříčí, zaměstnává téměř 800 zaměstnanců. Pro rok 2017 očekávají nárůst výroby a tím nábor pracovníků na pozice elektromechanik a kovoobráběč.

**Kimberly-Clark, s.r.o.** - největší zaměstnavatel na Jaroměřsku, dává práci téměř 700 zaměstnancům. Hlavním výrobním programem je výroba plen a inkontinenčních pomůcek. V r. 2016 spustili provoz nových výrobních linek, došlo k výraznému nárůstu počtu zaměstnanců. Pro r. 2017 neplánují velké změny v počtech zaměstnanců. Společnost spolupracuje s agenturou práce.



Úřad práce České republiky, Krajská pobočka v Hradci Králové

**Ammann Czech Republic a.s.** - hlavním výrobním programem jsou hutní stroje - pěchy, vibrační desky, tahačové, tandemové, kombinované a pneumatikové válce. Stabilní počet zaměstnanců, aktuálně zaměstnává 609 zaměstnanců, změny neplánují.

Podnik s dlouholetou tradicí od roku 1989, **RUBENA a.s.** - český výrobce pryžových, pryžokovových a pryžotextilních výrobků s více než 100 letou historií. V roce 2016 stabilní počet zaměstnanců, aktuální počet zaměstnanců 1013. Pro rok 2017 předpoklad nárůstu počtu zaměstnanců, cca 20 gumařů. Společnost spolupracuje se 2 agenturami práce. Využívá zaměstnávání občanů polské národnosti.

Úplný a přesný název zaměstnavatele:	<b>Continental Automotive Czech Republic s.r.o</b>
sídlo:	Jičín, pracoviště: Adršpach
předmět činnosti	výroba součástek pro automobilový průmysl
počet zaměstnanců v okrese v roce 2015:	<b>1061</b>
počet zaměstnanců v okrese v roce 2016:	<b>1194</b>
vývoj v oblasti zaměstnanosti:	Společnost se zabývá výrobou elektronických a elektrických výrobků pro automobilový průmysl. Vzhledem ke zvýšené poptávce dochází k nárůstu výroby a tím i nových pracovních pozic, kde převažují výrobní dělníci. Během r. 2016 došlo k nárůstu počtu zaměstnanců, pro rok 2017 se počítá s přijetím dalších 150 výrobních dělníků.



Úřad práce České republiky, Krajská pobočka v Hradci Králové

Úplný a přesný název zaměstnavatele:	<b>RUBENA a.s.</b>
sídlo:	Hradec Králové, pracoviště Náchod
předmět činnosti	výroba pryžových výrobků
počet zaměstnanců v okrese v roce 2015:	<b>1011</b>
počet zaměstnanců v okrese v roce 2016:	<b>1013</b>
vývoj v oblasti zaměstnanosti:	Tradiční český výrobce pryžových, pryžokovových a pryžotextilních výrobků s více než 100 letou historií. V r.2016 stabilní počet zaměstnanců. Pro rok 2017 předpoklad nárůstu počtu zaměstnanců - cca 20 gumařů. Společnost spolupracuje se 2 agenturami práce, spolupráce je dobrá.

Úplný a přesný název zaměstnavatele:	<b>Oblastní nemocnice Náchod</b>
sídlo:	Náchod
předmět činnosti:	Ústavní zdravotní péče
počet zaměstnanců v okrese v roce 2015:	<b>822</b>
počet zaměstnanců v okrese v roce 2016:	<b>928</b>
vývoj v oblasti zaměstnanosti:	Zaměstnavatel nevýrobní sféry, v r.2016 došlo k nárůstu počtu zaměstnanců. Situace na trhu práce se zdravotníky je komplikovaná, zájemci o práci nejsou. Všeobecné sestry jsou získávány do sociálních služeb nebo do fakultních nemocnic, lékaři nemocnice okresního typu nepreferují. Zdravotníci ze zemí mimo EU mají komplikovaný proces přijetí. Nemocnici aktuálně chybí lékaři - snaží se získat lékaře z třetích zemí, všeobecné sestry - pracují na získávání absolventů a sanitáři - zde je velká konkurence na trhu práce z pohledu výše mzdy.



Úřad práce České republiky, Krajská pobočka v Hradci Králové

Úplný a přesný název zaměstnavatele:	<b>VEBA, textilní závody a.s.</b>
sídlo:	Broumov
předmět činnosti	textilní výroba
počet zaměstnanců v okrese v roce 2015:	<b>1019</b>
počet zaměstnanců v okrese v roce 2016:	<b>851</b>
vývoj v oblasti zaměstnanosti:	Výrobce tkaných bavlněných tkanin, v tomto segmentu patří k nejvýznamnějším výrobcům na světě. Zaměřuje se na produkci oděvního a tuzemského sortimentu. Export míří z 90% především do Afriky a Evropy. Zaměstnává téměř 900 pracovníků z Broumova a Policka. Z důvodu poklesu odbytu na afrických trzích došlo v r. 2016 k poklesu počtu zaměstnanců. Nyní se situace lepší, v r. 2017 předpoklad mírného navýšení počtu zaměstnanců, 8 úpravářů a 2 seřizovači. Spolupráce se SPŠ Hronov, učební obor výrobce textilií.



## Rychnov nad Kněžnou

Okres Rychnov nad Kněžnou se rozkládá na východě Královéhradeckého kraje s rozlohou 982 km<sup>2</sup>. Na 1km<sup>2</sup> připadá 80 obyvatel z Královéhradeckého kraje.<sup>7</sup>

Tento okres ve sledovaném roce byl několikrát za sebou vyhodnocen jako okres s nejnižším podílem nezaměstnaných v rámci ČR. Je to dáno jedním ze závodů společnosti **ŠKODA AUTO a.s.** Kvasiny a jejími dodavateli v regionu.

## Počet podnikatelských subjektů v okrese Rychnov nad Kněžnou k 31. 12. 2016

	Registrované podniky	Podniky se zjištěnou aktivitou
<b>Celkem</b>	<b>2 741</b>	<b>1 394</b>
A Zemědělství, lesnictví, rybářství	111	69
B-E Průmysl celkem	284	168
F Stavebnictví	258	138
G Velkoobchod a maloobchod; opravy a údržba motorových vozidel	628	255
H Doprava a skladování	73	42
I Ubytování, stravování a pohostinství	152	70
J Informační a komunikační činnosti	49	32
K Peněžnictví a pojišťovnictví	145	60
L Činnosti v oblasti nemovitostí	123	41
M Profesionální, vědecké a technické činnosti	315	196
N Administrativní a podpůrné činnosti	35	19
O Veřejná správa a obrana; povinné sociální zabezpečení	10	7
P Vzdělávání	60	39
Q Zdravotní a sociální péče	73	66
R Kulturní, zábavní a rekreační činnosti	82	41
S Ostatní činnosti	255	126

Tabulka 6, Zdroj dat: ČSÚ

<sup>7</sup> Zdroj dat: ČSÚ



Úřad práce České republiky, Krajská pobočka v Hradci Králové

Úplný a přesný název zaměstnavatele:	<b>ŠKODA AUTO a.s.</b>
sídlo:	Mladá Boleslav; pracoviště: Kvasiny
předmět činnosti	výroba silničních vozidel
počet zaměstnanců v okrese v roce 2015:	<b>4 360</b>
počet zaměstnanců v okrese v roce 2016:	<b>7 614</b>
vývoj v oblasti zaměstnanosti:	Největší zaměstnavatel v okrese RK, zabývá se výrobou osobních vozidel (zn. Superb, Kodiaq, Seat). Využívá služeb agenturních zaměstnanců. S průběžným navyšováním výroby stálá potřeba navyšování stavu zaměstnanců. Zaměstnance poptává zejména na pozice karosář, lakýrník, svářeč a montážní dělník. Výhled k 30. 6. 2017 předpokládá navýšení počtu zaměstnanců kmenových oproti poklesu agenturních. Celkový počet zaměstnanců firmy v ČR 27 462.

Úplný a přesný název zaměstnavatele:	<b>Federal-Mogul Friction Products a.s.</b>
sídlo:	Kostelec nad Orlicí
předmět činnosti	výroba brzdového obložení
počet zaměstnanců v okrese v roce 2015:	<b>644</b>
počet zaměstnanců v okrese v roce 2016:	<b>669</b>
vývoj v oblasti zaměstnanosti:	Zaměstnavatel se zabývá výrobou a distribucí brzdového a spojkového obložení, třecích segmentů kotoučových brzd a pásového obložení brzd. Využívá služeb agenturních zaměstnanců. Zaměstnance poptává zejména na pozice dělník do výroby, výroba se odvíjí od zakázek.



Úřad práce České republiky, Krajská pobočka v Hradci Králové

Úplný a přesný název zaměstnavatele:	<b>ASSA ABLOY Czech &amp; Slovakia s.r.o.</b>
sídlo:	Rychnov nad Kněžnou
předmět činnosti	výroba cylindrických vložek a klíčů
počet zaměstnanců v okrese v roce 2015:	<b>912</b>
počet zaměstnanců v okrese v roce 2016:	<b>561</b>
vývoj v oblasti zaměstnanosti:	Společnost ASSA ABLOY Czech & Slovakia s. r. o. je součástí skupiny ASSA ABLOY, předního světového výrobce a dodavatele komplexního řešení uzamykacích dveřních systémů. K nejčastěji požadovaným pozicím patří THP pozice různého odborného zaměření a dále strojírenští dělníci do výroby. Služeb agentur práce využívají minimálně. Ve výhledu na 1. pololetí 2017 předpokládají nárůst o cca 40 zaměstnanců, a to na dělnických i THP pozicích. K meziročnímu poklesu zaměstnanců došlo v důsledku rozdělení společnosti na 2 samostatné subjekty - ASSA ABLOY Czech & Slovakia s.r.o. a FAB Vehicle Security Solutions s.r.o. se sídlem v Týništi nad Orlicí.

Úplný a přesný název zaměstnavatele:	<b>ESAB CZ, s.r.o., člen koncernu</b>
sídlo:	Vamberk
předmět činnosti	výroba svařovacích materiálů
počet zaměstnanců v okrese v roce 2015:	<b>610</b>
počet zaměstnanců v okrese v roce 2016:	<b>615</b>
vývoj v oblasti zaměstnanosti:	Zaměstnavatel je výrobcem svařovacích a řezacích zařízení a přídavných svařovacích materiálů. V rámci výroby ve třísměnném provozu poptává pracovníky pro převíjení drátů, nevyužívá agenturních zaměstnanců.





Úřad práce České republiky, Krajská pobočka v Hradci Králové

**Adient Czech Republic k.s.**( změna názvu k 1.11.2016 dříve JOHNSON CONTROLS AUTOMOBILOVÉ SOUČÁSTKY, k.s.) se zabývá výrobou sedaček do automobilů pro Škoda Auto a.s. (modely Seat Ateca, Kodiaq, nový Yeti). Zaměstnává v současné době 272 zaměstnanců v třísměnném provozu. S plánovaným 18směnným systémem ve Škoda Auto a.s. bude realizovat nábor dalších 40 zaměstnanců. Všechny zaměstnance má kmenové a snaží se o vybudování stálého pracovního kolektivu s minimální fluktuací a příjemné pracovní podmínky a prostředí.

**FrostFood a.s.** je významný zaměstnavatel v okrese Rychnov nad Kněžnou. Ve sledovaném roce firma přijala 16 nových pracovníků/-ic. Nabízí pracovní uplatnění především pro ženy, jako jedna z málo firem z tohoto okresu.

**Bohemilk a.s.** je společnost, která se zabývá zpracováním mléka a výrobou mléčných výrobků a sýrů. Během roku 2016 přijala do kmenového stavu 21 nových zaměstnanců/-kyň.



Úřad práce České republiky, Krajská pobočka v Hradci Králové

**Trutnov**

**Okres Trutnov** se rozprostírá v severní části kraje s **rozlohou** 1 147 km<sup>2</sup>. Je největším okresem v Královéhradeckém kraji. Na 1 km<sup>2</sup> připadá 104 obyvatel.<sup>8</sup>

**Počet podnikatelských subjektů v okrese Trutnov k 31. 12. 2016**

	Registrované podniky	Podniky se zjištěnou aktivitou
<b>Celkem</b>	<b>7 615</b>	<b>3 763</b>
A Zemědělství, lesnictví, rybařství	220	127
B-E Průmysl celkem	834	480
F Stavebnictví	1 014	573
G Velkoobchod a maloobchod; opravy a údržba motorových vozidel	1 774	762
H Doprava a skladování	117	77
I Ubytování, stravování a pohostinství	479	224
J Informační a komunikační činnosti	102	68
K Peněžnictví a pojišťovnictví	338	114
L Činnosti v oblasti nemovitostí	507	141
M Profesní, vědecké a technické činnosti	773	492
N Administrativní a podpůrné činnosti	108	60
O Veřejná správa a obrana; povinné sociální zabezpečení	8	6
P Vzdělávání	95	64
Q Zdravotní a sociální péče	117	104
R Kulturní, zábavní a rekreační činnosti	188	89
S Ostatní činnosti	688	317

Tabulka 7, Zdroj dat: ČSÚ

<sup>8</sup> Zdroj dat: ČSÚ

Úřad práce České republiky, Krajská pobočka v Hradci Králové

V okrese Trutnov se ve sledovaném roce vlivem příznivé ekonomické situace zaměstnanost zvýšila. V tomto okrese Trutnov převažuje podle počtu zaměstnanců nejvíce průmysl elektrotechnický, automobilový, textilní a kovo-výroba. Větší firmy **AUTO ŠKODA a.s.**, **JUTA, a.s.**, **ARGO HYTOS, s.r.o.**, **BEAS, a.s.**, **TECHTEX s.r.o.** mají v plánu průběžně navyšovat výrobu a v této souvislosti tedy nabírat nové zaměstnance, u kterých požadují ale odborné vzdělání či vzdělání středoškolské (např. strojní dělník – operátor CNC, obráběč kovů, šička, operátor pekařské linky-mistr a další). Zaměstnavatelé přistupují ke snižování nároků na zaměstnance a nabízí novým zaměstnancům zaškolení. Zaznamenali jsme také kontakt zaměstnavatelů s polskými úřady práce a zájem o služby EURES.

Úplný a přesný název zaměstnavatele:	<b>Siemens, s.r.o.</b>
sídlo:	Praha, pracoviště: Trutnov, Vrchlabí.
předmět činnosti	výroba rozvodných a kontrolních zařízení, kovovýroba
počet zaměstnanců v okrese v roce 2015:	<b>647</b>
počet zaměstnanců v okrese v roce 2016:	<b>716</b>
vývoj v oblasti zaměstnanosti:	Společnost se zabývá výrobou nízkonapěťových spínacích prvků, stykačů a relé pro veškerý průmysl. V roce 2015 rozšířili výrobu a další linku. Společnost má pobočku ve Vrchlabí, kde se zabývají kovovýrobou. Ve Vrchlabí je z celkového počtu 75 zaměstnanců. V průběhu roku přijímali nové pracovníky prostřednictvím pracovní agentury. V současné době mají vyrovnané stavy v závislosti na zakázkách.



Úplný a přesný název zaměstnavatele:	<b>Tyco Electronics Czech s.r.o.</b>
sídlo:	Kuřim, pracoviště - Trutnov
předmět činnosti:	strojírenství, automatizace, chemie-plasty a programování strojů
počet zaměstnanců v okrese v roce 2015:	<b>1150</b>
počet zaměstnanců v okrese v roce 2016:	<b>1141</b>
vývoj v oblasti zaměstnanosti:	Společnost se zabývá výrobou elektronických rozvodných zařízení, optických kabelů, konektorů a odporů pro průmysl. Dále komunikační a síťové relé, a prvky pro solární elektrárny. Pro rok 2017 očekávají nárůst výroby a tím nábor pracovníků na pozice nástrojař, operátor-seřizovač, programátor-elektro.



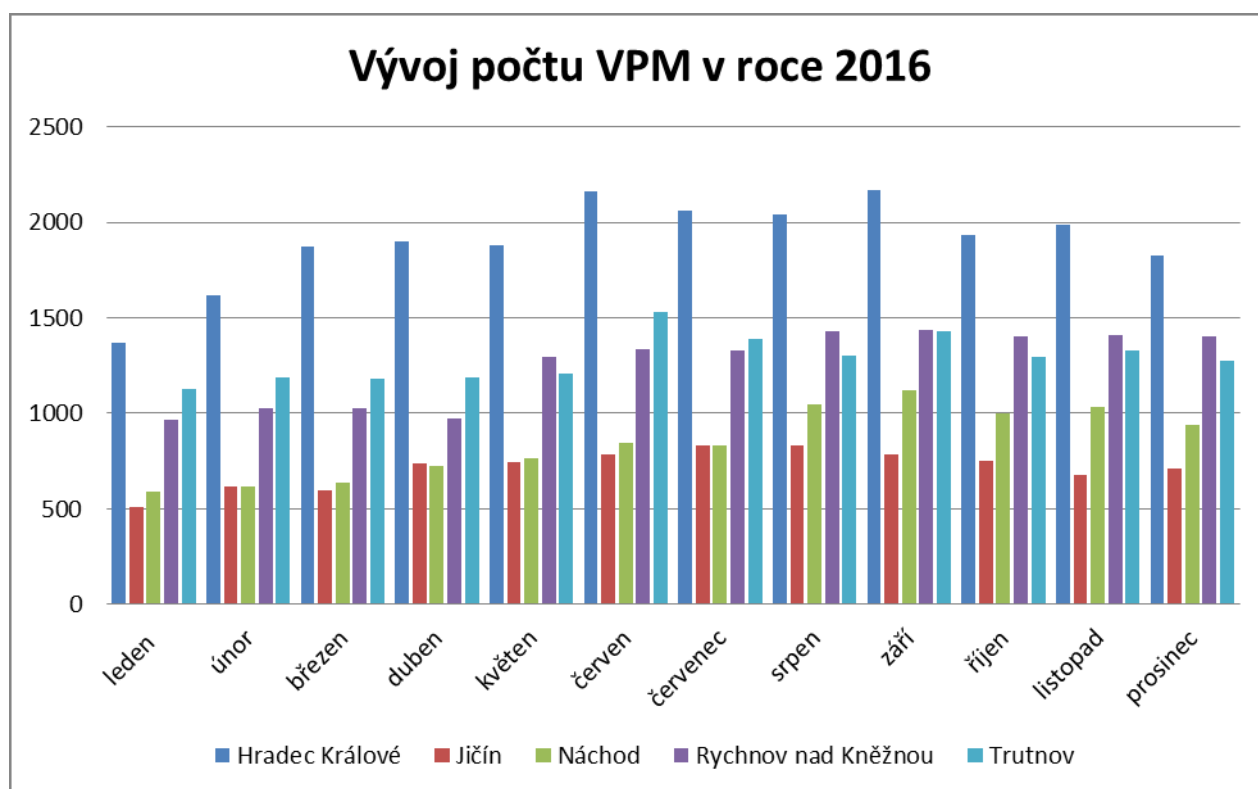
Úřad práce České republiky, Krajská pobočka v Hradci Králové

Úplný a přesný název zaměstnavatele:	<b>JUTA a.s.</b>
sídlo:	Dvůr Králové nad Labem, pracoviště: Bernartice, Úpice, Dvůr Králové nad Labem
předmět činnosti	výroba technických textilií
počet zaměstnanců v okrese v roce 2015:	<b>1594</b>
počet zaměstnanců v okrese v roce 2016:	<b>1682</b>
vývoj v oblasti zaměstnanosti:	Společnost se zabývá výrobou a prodejem technických průmyslových textilií, a výrobky z nich, výrobou pryžových a plastových výrobků, úpravy a zušlechťování kovů, obrábění. V současné době navyšují výrobu, a budou navyšovat i pracovníky do dělnických profesí na obsluhu strojů a pletaře. Dále mají nedostatek pracovníků i ve strojírenství.

Úplný a přesný název zaměstnavatele:	<b>KASPER KOVO s.r.o</b>
sídlo:	Trutnov
předmět činnosti:	výroba a obchod tlakových nádob
počet zaměstnanců v okrese v roce 2015:	<b>308</b>
počet zaměstnanců v okrese v roce 2016:	<b>333</b>
vývoj v oblasti zaměstnanosti:	Společnost se zabývá kovovýrobou, montážemi a opravami tlakových nádob, dále revizními zkouškami na tlakové nádoby na plyn. V současné době soustavně shánějí odborné profese : svářeči, obsluhy CNC, konstruktéry, technology, zámečníky, strojní zámečníky, skladníky, operátory výroby, brusíče, expedienty, a manipulanty. Pro rok 2016 by chtěli navýšit zaměstnance o cca 20 pracovníků.

### 1.3. Stručná charakteristika stavu a vývoje poptávky zaměstnavatelů po pracovní síle (volná pracovní místa).

V roce 2016 byl průměrný počet volných míst 5 998, což je 25% nárůst oproti roku 2015. Nejméně pracovních míst bylo nahlášeno v měsíci lednu, naopak nejvíce v měsíci září.



Graf 2

Trend nárůstu a poklesu hlášení volných pracovních míst v období celého roku zůstal v porovnání s rokem 2015 stejný. **Celkový počet se zvýšil o 18 135 VPM.** Největší nárůst oproti roku 2015 byl vykázan v okrese Rychnov nad Kněžnou a to o 8 378 VPM, v okrese Náchod o 4 466 VPM, v okrese Hradec Králové o 2 215 VPM, v okrese Jičín o 1 867VPM a v okrese Trutnov o 1 209 VPM.

### Zaměření vzdělání UoZ a charakteristika nahlášeného VPM k 31. 12. 2015 a k 31. 12. 2016 v Královéhradeckém kraji



Úřad práce České republiky, Krajská pobočka v Hradci Králové

CZ-ISCO	UoZ k 31.12.2015	UoZ k 31.12.2016	VPM k 31.12.2015	VPM k 31.12.2016
Zaměstnanci v ozbrojených silách	4	4	0	0
Zákonodárci a řídicí pracovníci	139	137	33	27
Specialisté	775	639	214	219
Techničtí a odborní pracovníci	1161	934	384	404
Úředníci	1990	1680	116	103
Pracovníci ve službách a prodeji	3259	2780	747	646
Kvalifikovaní pracovníci v zemědělství, lesnictví	262	211	15	20
Řemeslníci a opraváři	2422	1954	919	1084
Obsluha strojů a zařízení, montéři	2079	1753	787	1311
Pomocní a nekvalifikovaní pracovníci	5041	4288	717	779

Tabulka č. 8

Z tabulky vyplývá, že největší zájem je o méně kvalifikované profese, což ovlivňuje fakt zadávání nejnižšího požadovaného vzdělání. To je ovlivněno snahou zaměstnavatelů přilákat i zaměstnance s nižším vzděláním. Zároveň byl zaznamenáván nárůst hlášení VPM se souhlasem zaměstnání cizince a souhlasem na zařazení VPM do centrální evidence pracovních míst pro cizince.

Z monitorovací činnosti úřadů práce v Královéhradeckém kraji vyplývá, že nejvíce je zájem o pracovníky ve zpracovatelském průmyslu, obchodě, službách. Zájem je zejména o odborné pracovníky ve strojírenství a stavebnictví, pracovníky v dopravě a gastronomických službách. Přetrvávajícím nedostatkem pracovníků jsou odborné obory. Je nedostatek kvalifikovaných pracovníků/-ic. Již zmíněným významným zaměstnavatelem je ŠKODA AUTO a.s. pracoviště ve Kvasinách. K podpoře zaměstnanosti bylo od prosince 2016 zřízeno vlakové spojení Hradec Králové – Solnice. Tento zaměstnavatel nabízí nadstandartní mzdové podmínky a bonusové balíčky. Tyto faktory ovlivňují zaměstnanost u dalších menších zaměstnavatelů a drobných živnostníků. Zaměstnavatelé mají ztíženou situaci v nábore pracovníků, velké množství zaměstnavatelů hlásí odchod stávajících zaměstnanců do velkých společností zaměřených a napojených na automobilový průmysl.

Nedostatkovou profesí je pozice řidiče/-čky napříč všemi řidičskými oprávněními, kuchaři/-ky, pracovníci/-ice ve službách, dělníci/-ce ve výrobě. Z tohoto důvodu firmy již snižují své nároky a při výběrech jsou ochotní nové pracovníky zaškolovat a zaučovat. Z monitorovacích návštěv vyplývá, že většina firem **požaduje uchazeče, kteří chtějí a mají zájem pracovat**, s tím, že si je sami vyškolí a zapracují.



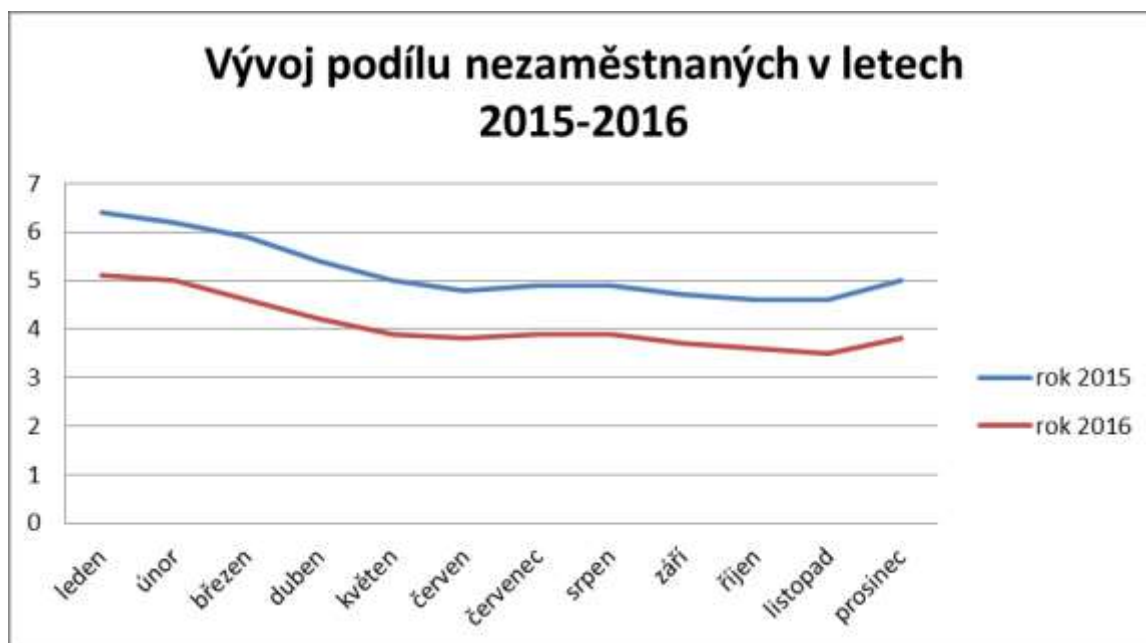
## 2. Nezaměstnanost

### 2.1. Vývoj nezaměstnanosti v kraji v roce 2016

ukazatel (celkový počet)		stav k	
		31. 12. 2015	31. 12. 2016
evidovaní uchazeči o zaměstnání		18 552	14 770
z toho	ženy	10 035	7 965
	absolventi a mladiství	970	803
	uchazeči se zdravotním postižením	2 291	2 171
uchazeči s nárokem na PvN		4 486	4 187
podíl nezaměstnaných osob v % <sup>1)</sup>		4,9	3,9
volná pracovní místa		4 856	6 441
počet uchazečů na 1 volné pracovní místo		3,8	2,3

Podíl na pozitivním vývoji podílu nezaměstnaných v roce 2016 mělo oživení ekonomické situace v rámci celé ČR. Podíl nezaměstnaných v roce 2016 byl průměrně o 1,11 % nižší oproti roku 2015. Nejnižší podíl byl zaznamenán v listopadu a nejvyšší PNO tradičně v lednu.





Graf 3

Nižší míra podílu nezaměstnaných se projevila od měsíce února a pokračovala až do června. V letních prázdninových měsících byl, zaznamenám vzestup, ten byl ovlivněn příchodem pedagogických i nepedagogický pracovníků ze vzdělávacích oblastí. V září začátkem školního roku poklesl PNO o 0,2% a zastavil se na nízké míře PNO 3,5% v měsíci listopadu. S ukončením sezónních prací se mírně zvýšil PNO, který k 31. 12. 2016 činil 3,9 %

Největší podíl nezaměstnaných ve sledovaném roce byl v měsíci lednu a to 5,1% tj. 19 083 osob v evidenci úřadu práce v Královéhradeckém kraji, což je údaj, jemuž podobný, byl naposledy zaznamenám v roce 2008.

#### **Faktory příznivě ovlivňující nezaměstnanost v Královéhradeckém kraji:**

- bohatě rozvinutý cestovní ruch a příznivý dopravní transfer
- sídlo významného zaměstnavatele v kraji ŠKODA AUTO a.s.
- rozvinutý zdravotní systém
- rozvinutá síť školských zařízení
- sezónní zaměstnávání v zemědělství, stavebnictví a službách
- aktivní politika zaměstnanosti úřadů práce, realizace projektů financovaných ze strukturálních a národních zdrojů

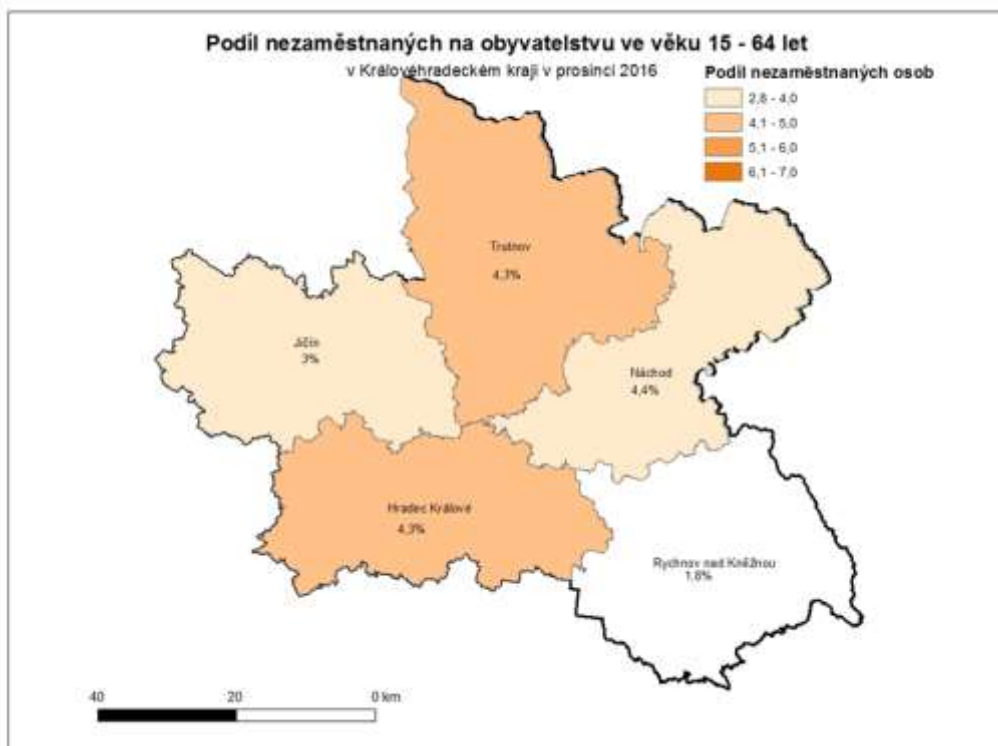
## 2.2. Hlavní příčiny nezaměstnanosti v kraji

### Faktory nepříznivě ovlivňující nezaměstnanost v Královéhradeckém kraji:

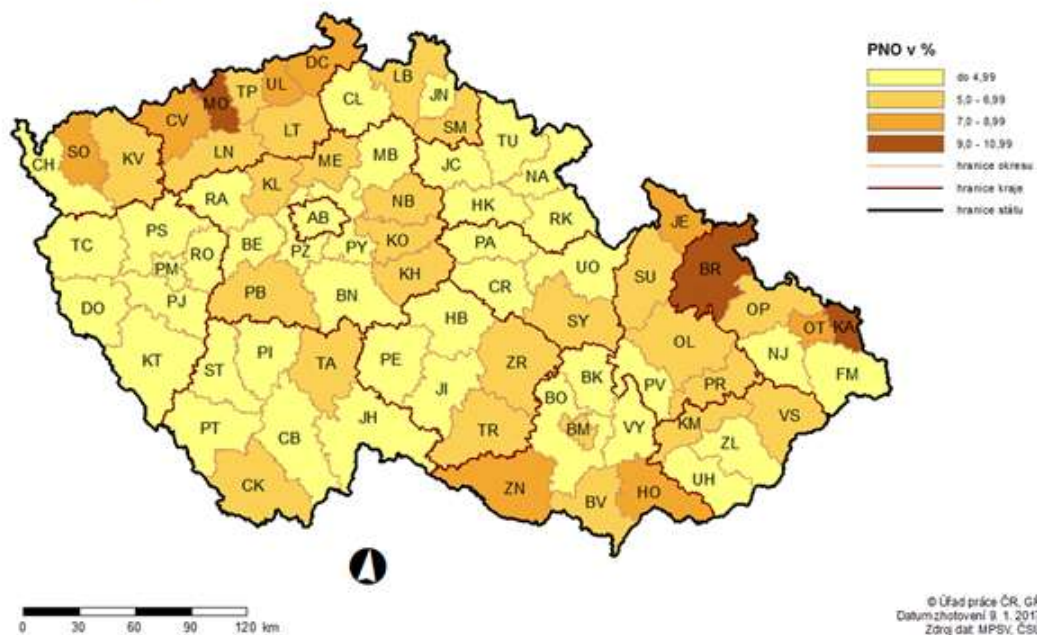
- v okrajových částech kraje obtížná dopravní dostupnost
- disproporce mezi nabídkou a poptávkou na trhu práce tj. velký zájem o technické obory a evidovaní uchazeči jsou jiného zaměření
- nízká finanční gramotnost uchazečů o zaměstnání, velké množství exekucí, uchazeči odmítají zaměstnání na hlavní pracovní poměr, aby se vyhnuli placení těchto závazků
- odlišná úroveň výuky ve vzdělávacích zařízeních (malý důraz kladen na praktické dovednosti)
- studijní obory škol, které nemají uplatnění na pracovním trhu
- nemotivující sociální podpora skupin obyvatel, které mají velmi nízkou motivaci pracovat

Jednou z podpor zaměstnanosti je cílený matching úřadu práce. Ten spočívá ve spolupráci se zaměstnavatelem/-y na vydefinování pracovního místa a dosazení vhodného uchazeče/-čky. K tomu jsou využívány dva způsoby: **výběrovým řízením nebo předvýběrovým řízením.** **Výběrové řízení** se koná v prostorách ÚP nebo u zaměstnavatele. Spočívá ve specifikování pracovního místa zaměstnavatelem a ve spolupráci s oddělením zprostředkování, které doporučí uchazeče. Tento způsob výběru je vhodný zejména na pracovní pozice s požadavkem na nižší vzdělání a nepožadující odbornost.

**Předvýběrová řízení** probíhají formou kontaktu se zaměstnavatelem, který vyspecifikuje pracovní pozici a na základě této specifikace dochází k výběru uchazečů z databáze. Tento způsob výběru je vhodný především na pozice s vyšším vzděláním nebo pozice se specifickým požadavkem.



### PODÍL NEZAMĚSTNANÝCH OSOB (PNO) NA POČTU OBYVATEL v okresech České republiky k 31. 12. 2016



### 2.3. Územní rozložení registrované nezaměstnanosti v kraji

Zasaženými oblastmi registrované vyšší nezaměstnanosti jsou okrajová území jednotlivých okresů. V okrese **Hradec Králové** je to oblast Chlumecka a Novobydžovska. V těchto oblastech je vyšší koncentrace nepřizpůsobivých občanů a ve spojitosti se zavedeným sociálním systémem se část uchazečů nedaří umístit. Oblast Broumovska v **okrese Náchod** se z důvodu geografické a dopravní izolovanosti od okresu vždy potýkalo s většími problémy z hlediska nezaměstnanosti. Z důvodu nepříznivé vzdělanostní a socioprofesionální struktury obyvatel a větší koncentrace obyvatel nepřizpůsobivých občanů se na zdejším trhu práce již dlouhodobě mívá omezená poptávka po pracovních silách s nabídkou pracovních sil. Zvýšená nezaměstnanost je také z důvodu špatné dopravní dostupnosti, což se také odráží v menším počtu vytvářených nových pracovních míst. Poměrně vysoký podíl nezaměstnaných se vyskytl i v mikroregionu **Jaroměřska**. Ačkoliv se tento region nachází na pomezí mezi Náchodskem a Královéhradeckem a i v samotném regionu byl oproti minulým rokům poměrně vysoký počet pracovních míst, vyšší podíl nezaměstnaných osob je nepochybně ovlivněn tím, že se v **městské části Jaroměře – Josefově** vyskytuje vyloučená lokalita, z které pochází velký počet osob bez práce pobírajících dávky hmotné nouze. Nutno ovšem konstatovat, že i uchazeči z této lokality v daleko větším množství nastupovali do zaměstnání, ovšem fluktuace u těchto osob je poměrně vysoká a ne každý v zaměstnání vydrží do ukončení zkušební doby.

#### Skladba uchazečů o zaměstnání v jednotlivých okresech Královéhradeckého kraje

ukazatel (celkový počet)	stav k 31. 12. 2015 okres					stav k 31. 12. 2016 okres				
	Hradec Králové	Jičín	Náchod	Rychno v n. Kněžnou	Trutnov	Hradec Králové	Jičín	Náchod	Rychno v n. Kněžnou	Trutnov
evidovaní uchazeči o zaměstnání	6394	2156	3766	1607	4651	4924	1586	3318	984	3458
z toho										
ženy	3033	1110	1748	919	2346	2408	789	1510	575	1714
absolventi a mladiství	432	128	207	93	254	288	106	157	47	170
uchazeči se zdravotním postižením	736	302	431	238	602	711	239	402	206	555
uchazeči s nárokem na PvN	1520	767	1151	572	1281	1318	627	1052	419	1103
podíl nezaměstnaných osob v % <sup>1)</sup>	<b>5,8</b>	<b>4,1</b>	<b>5,0</b>	<b>2,9</b>	<b>5,8</b>	<b>4,3</b>	<b>3,0</b>	<b>4,4</b>	<b>1,8</b>	<b>4,3</b>
volná pracovní místa	977	531	455	761	1208	1828	707	939	1401	1276
počet uchazečů na 1 volné pracovní místo	<b>6,5</b>	<b>4,1</b>	<b>8,3</b>	<b>2,1</b>	<b>3,9</b>	<b>2,7</b>	<b>2,2</b>	<b>3,5</b>	<b>0,7</b>	<b>2,7</b>

Tabulka č. 9

### **3. Charakteristika problémových skupin na krajském trhu práce a problémových regionů kraje z hlediska rozvoje zaměstnanosti**

Z pohledu celého kraje jsou znevýhodněni na pracovním trhu osoby nad 50 let, lidé pečující o malé děti, osoby zdravotně znevýhodněné, dlouhodobě nezaměstnaní. Jiná je situace v okrese Rychnov nad Kněžnou, který se dlouhodobě drží na nejnižší pozici v podílu nezaměstnaných osob na okres.

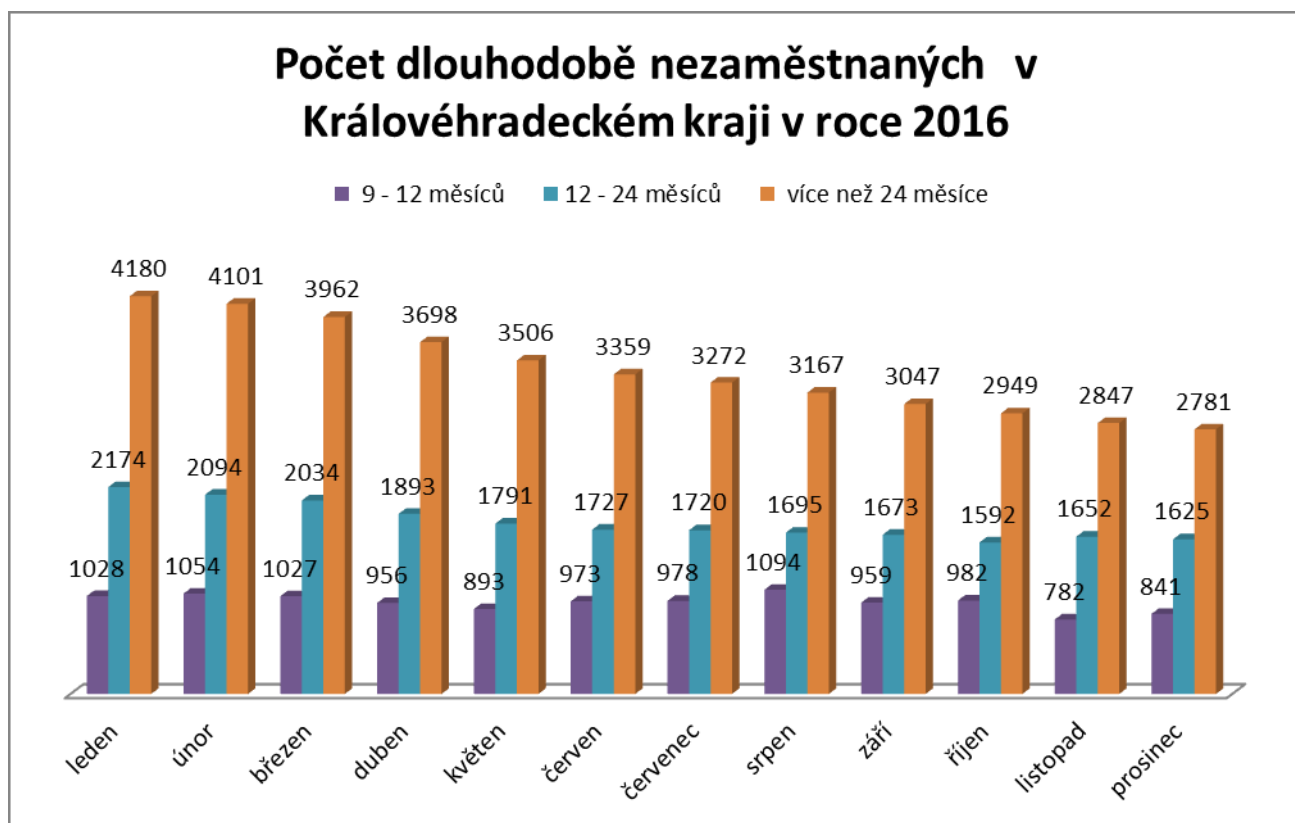
#### **3.1. Absolventi a mladiství**

V roce 2016 došlo v této kategorii uchazečů k pozitivnímu vývoji, tj. k výraznému poklesu evidence nezaměstnaných z řad absolventů. Vzhledem k příznivé situaci na trhu práce řada absolventů po ukončení školy nastupuje přímo do zaměstnání. Dále se projevuje vzrůstající zájem zaměstnavatelů o kvalifikované absolventy, a to z různých odvětví např. polygrafie, strojírenství, textilní průmysl, administrativa, strojírenství, elektro atd. Ze strany zaměstnavatelů je značný zájem o projekt ESF - Záruky pro mladé v Královéhradeckém kraji. ÚP však nemá v současné době v evidenci dostatek uchazečů splňující kritéria projektu, poptávka zaměstnavatelů, kteří by si rádi vychovali mladé odborníky, absolventy škol převyšuje nabídku ÚP.

#### **3.2. Uchazeči ze sociokulturně-znevýhodněného prostředí, dlouhodobě nezaměstnaní, uchazeči se základním vzděláním**

Vzhledem k příznivé situaci na trhu práce došlo ve srovnání s rokem 2015 k mírnému poklesu uchazečů s evidencí delší 5 měsíců. Zaměstnavatelé jsou ve srovnání s minulými lety ochotni na dělnické pozice zaměstnat uchazeče se základním vzděláním, ačkoliv dříve požadovali na stejnou pozici minimálně vyučení. Nicméně někteří uchazeči těchto skupin nabídek zaměstnavatelů téměř nevyužívají, ač jsou jim kromě zveřejňování volných pracovních míst nabízeny také formou firemních dnů. Uchazeči často ani nemají o nalezení zaměstnání zájem. V této skupině se tak postupně vytváří dvě vyhraněné podskupiny. Jednou z nich je skupina uchazečů, která má zájem pracovat, ale pouze v rámci VPP. Po ukončení VPP nejeví žádnou aktivní snahu o získání zaměstnání na volném trhu práce, tj. zejména ve výrobních firmách. Tito uchazeči se domnívají, že budou zase „umístěni“ na VPP, kde práci vykonávali. Druhou skupinu tvoří uchazeči, kteří nemají o práci zájem vůbec žádný, někteří otevřeně uvádějí, že

se jim nevyplatí pracovat. S uchazeči s evidencí delší 5 měsíců je pracováno v programu KA08 Potírání nelegálního zaměstnání a dlouhodobých evidencí.



Graf 4

### 3.3. Uchazeči se zdravotním postižením

Ve srovnání s rokem 2015 došlo k mírnému poklesu evidovaných uchazečů OZP. Vzhledem k velkému počtu vymezených chráněných pracovních míst na Náchodsku je zájem zaměstnavatelů o zaměstnání OZP značný, tito zaměstnavatelé ve většině případů žádají o příspěvek v rámci § 78 ZoZ. Nabídka zaměstnání pro OZP představuje převážně nekvalifikované manuální práce - operátor výroby, úklidové práce a strážný. Nabídka zaměstnání se však mnohdy míjí s představami OZP o jejich budoucím uplatnění i s jejich objektivními předpoklady pro výkon práce. Převážně se jedná o práce ve směnném provozu, práce náročné na zrak či jemnou motoriku (vizuální kontrola, jemné opracování gumárenských výrobků). Řada OZP však takto specifikovanou práci s ohledem na své

## Úřad práce České republiky, Krajská pobočka v Hradci Králové

zdravotní omezení nemůže vykonávat, práce často neodpovídá jejich pracovním schopnostem a dovednostem. Volná pracovní místa pro OZP nahlášená na ÚP jsou tedy většinou na CHPM, kde zaměstnavatel žádá o příspěvky dle §78 ZoZ. Nezanedbatelný podíl OZP, zejména příjemců invalidního důchodu, je v evidenci pouze z důvodu úhrady zdravotního pojištění či pro jistotu, aby případně měli splněné zákonné podmínky pro následné přiznání starobního důchodu. Část UoZ OZP nemá o pracovní uplatnění ve skutečnosti zájem.

### **3.4. Osoby pečující o děti do 15 let**

Z dlouhodobého hlediska nedošlo k žádnému významnému vývoji. Většinou se jedná o motivované ženy po mateřské nebo rodičovské dovolené, které mají zájem nalézt zaměstnání. Omezením je však nutnost zajistit péči o předškolní či školní děti, ženy jsou proto ochotny přijmout pouze místo maximálně na jednu směnu nebo na zkrácený úvazek. Zaměstnavatelé však nedostatečně využívají tento potenciál, volná pracovní místa na zkrácený nebo sdílený pracovní úvazek jsou zaměstnavateli nahlašována v omezené míře. Řada firem, zejména výrobních podniků, stále pracuje ve 2 směnném režimu (6:00-14:00 hodin a 14:00-22:00 hodin), což matkám znemožňuje takové zaměstnání přijmout nebo se do něho po ukončení rodičovské dovolené vrátit, a to z důvodu zajištění péče o děti. Obdobná situace platí i u zaměstnavatelů poskytujících služby, tj. zejména v oblasti maloobchodu a hostinských služeb. Na druhou stranu některé uchazečky nevyvíjejí dostatečnou snahu o to, aby se přizpůsobily reálné nabídce na trhu práce; značný podíl z nich očekává nalezení zaměstnání v administrativní oblasti. Takovéto nabídky se však vyskytují omezeně; v kladném případě se jedná buď o pozice obchodní zástupce, nebo jsou požadovány další dodatečné dovednosti, zejména znalost účetnictví.

## 4. Cizinci na trhu práce kraje

### 4.1. Cizinci na trhu práce

Počet pracujících občanů z Evropské unie (nadále EU) a cizinců, kteří potřebují pracovní povolení, se v roce **2016 podstatně zvýšil**. Cizinci vyplňují především nedostatek pracovních sil tam, kde buď uchazeči požadované kvalifikace nejsou, nebo není zájem ze strany uchazečů o danou práci. Ty odrazují nevhodné pracovní podmínky a nízké výdělky. Zaměstnavatelé tak často využívají ochoty a schopnosti pracovníků z Polské republiky, Maďarska, Ukrajiny, Vietnamu k tomu, aby pracovali ve zhoršených pracovních podmínkách a za nižší mzdu. Uplatnění nachází ve výrobních podnicích na dělnických pozicích, ve stavebnictví, při sezónních pracích v zemědělství. Z toho důvodu úřad práce eviduje zvýšenou spolupráci agentur práce a zaměstnavatelů.

Jiná forma zaměstnání pro cizince je formou zaměstnání v družstvu. Ta jsou v této době již běžnou součástí pracovního trhu. Družstva jsou založena občany z třetích zemí, kteří zaměstnávají většinou jen své spoluobčany. Ty se stávají čím dál **větší konkurencí** pro místní firmy nejen cenou, ale v posledních letech i kvalitou.

Lidé především z Ukrajiny nachází pracovní uplatnění formou sezónní práce. Tuto formu zaměstnání využívají často celé rodiny.

Níže uvedená tabulka zachycuje údaje **z informačních karet**, které mají povinnost zasílat zaměstnavatelé na úřad práce. U Občanů z EU, Norska, Islandu, Lichtenštejnska a Švýcarska pozorujeme nárůst o 42% v porovnání s rokem 2015, u pracovníků dle §98 písmena a)-r) nárůst o 38 %. Největší počet přijatých informačních karet byl v okrese Rychnov nad Kněžnou (4 142), Náchod (2 627) a v Hradci Králové (2 435). Více jak dvojnásobný nárůst pozorujeme u zahraničních zaměstnanců, pracujících zde na základě vydaného pracovního povolení formou duální zaměstnanecké karty.



### Vývoj agendy cizinců v Královéhradeckém kraji

Zaměstnaní cizinci	stav k 31. 12. 2015	stav k 31. 12. 2016
Zaměstnaní s pracovním povolením ÚP	193	205
Občané EU, Norska, Islandu, , Lichtenštejnska a Švýcarska	8459	12016
Informace o zaměstnancích dle §98 písmena a)-r)	1520	2111
Zaměstnanecké karty (MV OAMP)	86	256

Tabulka 10

#### 4.2. Působení a rozsah služby EURES v Královéhradeckém kraji

Základním úkolem sítě **Evropských služeb zaměstnanosti** (dále jen EURES) je **poskytovat služby užitečné všem pracujícím, uchazečům a zájemcům o práci i zaměstnavatelům, kteří mají zájem využívat práva volného pohybu osob.** Poskytování služeb EURES je umožněno dvěma základními cestami: na jedné straně to jsou databáze přístupné na Evropském portále pracovní mobility, na straně druhé to jsou informační a poradenské služby nabízené EURES poradci a kontaktními pracovníky EURES, kteří působí na krajských pobočkách a kontaktních pracovištích ÚP ČR.

V rámci Královéhradeckého kraje působí jeden EURES poradce, který sídlí na Krajské pobočce ÚP ČR v Hradci Králové a čtyři kontaktní pracovníci, kteří sídlí na Kontaktních pracovištích ÚP Náchod, Rychnov nad Kněžnou, Trutnov a Jičín.

**V roce 2016 vzrostl počet zaměstnavatelů využívajících služby EURES, což bylo způsobeno snižující se mírou nezaměstnanosti v České republice.** Největší zájem byl o službu zveřejňování volných pracovních míst v ostatních zemích Evropské unie. Nejvíce nabídek bylo zveřejňováno v Polsku a na Slovensku. Ve většině případů se jednalo o volná pracovní místa nekvalifikovaná nebo vyžadující nízkou kvalifikaci. Typickým příkladem těchto volných míst je operátor/ka ve výrobě nebo šič/ka. Klasickým zaměstnavatelem je firma sídlící v Náchodě, v Trutnově a okolí.

**V březnu 2016 se EURES účastnil univerzitního veletrhu Hit kariéra na Fakultě informačních technologií Univerzity Hradec Králové.** Stánek, kde byly poskytovány informace o možnostech pracovního uplatnění v rámci zemí Evropské unie, Evropského hospodářského prostoru a Švýcarska na veletrhu HIIT kariéra. V rámci veletrhu EURES poradce dostal vyhrazený čas pro prezentaci služeb ÚP a EURES. Největší zájem byl o

## Úřad práce České republiky, Krajská pobočka v Hradci Králové

informace, jak postupovat při nostrifikaci vzdělání v zahraničí. Nejčastějšími státy, kam studenti chtějí směřovat za prací, jsou Německo a severské státy. V listopadu 2016 se EURES účastnil veletrhu pracovních příležitostí v rámci prezentace středních škol a zaměstnavatelů v Hradci Králové.

V roce 2016 byl v Královehradeckém kraji zaznamenán největší zájem ze strany klientů o výjezd za prací do **Velké Británie a Německa**. Meziročně vzrostl i počet zájemců o práci na Slovensku. Mezi mladými lidmi narostl i zájem o zahraniční dobrovolnické pobyty jako je například **Evropská dobrovolná služba**. Typickým EURES klientem je mladý člověk do 35 let, který si chce zlepšit úroveň jazyka a hledá nekvalifikovanou práci v zahraničí nebo naopak člověk velmi dobře jazykově vybavený, který chce získat pracovní zkušenosti v oboru, kterému se věnuje, v zahraničí. Příkladem klienta, který EURES kontaktuje ze zahraničí je český občan, který se chce buď vrátit do České republiky a zajímá se o informace ohledně potřebných dokumentů a úřadů nebo český občan, který má problémy se zahraničními institucemi.

**V roce 2016 pokračovala spolupráce s Informačním a poradenským střediskem, které organizuje přednášky pro poslední ročníky středních škol přímo na školách v jednotlivých okresech.** EURES poradce se těchto přednášek účastní a prezentuje možnosti práce, studia a dobrovolnictví v zahraničí. Nadále pokračuje i spolupráce s Eurocentrem a Europe Direct sídlícími v Hradci Králové, s kterými EURES uspořádal několik seminářů. Ve spolupráci se zahraničními EURES poradci organizujeme v knihovně města Hradec Králové, která je hostitelskou organizací Europe Direct, dny dle předsednictví v Evropské Komisi, kde mohou zájemci získat informace o kulturních zvyklostech a pracovních podmínkách dané země. EURES se účastnil i tradiční akce **Týden vzdělávání dospělých**, v jehož rámci lektoroval na několika přednáškách v Hradci Králové, Rychnově nad Kněžnou, Trutnově, Náchodě a Jičíně o práci, studiu a dobrovolnických pobytech v zahraničí.

EURES ČR je partnerem v projektu **Tvoje první práce přes EURES**. V rámci tohoto projektu mohou mladí lidé ve věku 18-35 let získat finanční příspěvek na pohovor v zahraničí, na přestěhování, jazykový kurz nebo uznání kvalifikace. Malé a střední firmy do 250 zaměstnanců mohou získat příspěvek na integraci pracovníka z jiného členského státu EU. EURES poradce pro Královehradecký kraj proškolil o tomto projektu jak pracovníky Krajské pobočky Hradec Králové, tak ostatní EURES poradce z České republiky.

## 5. Prognóza vývoje trhu práce na rok 2017

Zprávy o stavu české ekonomiky jsou velmi pozitivní. Jeden z hlavních makroekonomických faktorů podíl nezaměstnaných se ve sledovaném roce držel na nízkých hodnotách a někdy až překvapivě stále o desetinu procenta klesal.

V tomto roce se také projevila změna přístupu zaměstnavatelů k absolventům. Zatímco v minulých letech najít pro mladého člověka uplatnění bylo složitější, tento rok se situace zlepšila a na úřady práce se přihlásilo méně absolventů než v minulých letech.

**Problém který byl a bude i v následujícím roce jsou dlouhodobě nezaměstnaní.** Úřady práce mají omezené nástroje k jejich podpoře a aktivitě se nechat zaměstnat. Část uchazečů pouze využívá sociální systém a v této době nejsou účinná opatření, která by to mohly změnit. Úřad práce tedy kombinací svých aktivit bude intenzivně zprostředkovávat umístění těchto uchazečů na trhu práce, hlavně v těch případech, kdy uchazeč nemá zdravotní omezení.

Z informací od zaměstnavatelů vyplývá, že mají v úmyslu přijímat nové pracovníky/-ice. Zvláště společnost **Škoda Auto a.s.**, která ovlivňuje situaci na pracovním trhu v celém Královéhradeckém kraji. Vývoj nezaměstnanosti a vysoký počet neobsazených pracovních míst by zároveň měly napomáhat rychlejšímu růstu mezd v české ekonomice.

Na trhu práce bude stále pokračovat strukturální nezaměstnanost, kdy lidé přicházející do evidence nemají vhodné vzdělání a praxi pro nabízené volné pracovní pozice. Zároveň pozorujeme zhoršené uplatnění lidí nad 50 let. Část z nich již nemůže vykonávat práci, zvláště lidé manuálně pracující, kterou se vykonávali, protože jejich zdravotní stav jim to již nedovoluje. Pro ně je pak složité najít vhodné pracovní uplatnění. Další skupinou jsou lidé nad 50 let, kteří pracovali na administrativních pozicích a ti se mnohdy potýkají se skrytou diskriminací týkající se věku. I když je to zákonem zakázáno, praxe ukazuje jiný přístup zaměstnavatelů.

Vývoj nezaměstnanosti a vysoký počet neobsazených pracovních míst by zároveň měly napomáhat rychlejšímu růstu mezd v české ekonomice.

Na druhou stranu existuje skupina malých podnikatelů, kteří budou muset ve střednědobém horizontu své živnosti uzavřít, neboť jejich zaměstnancům je přes 50 let a obor, kterým se

## Úřad práce České republiky, Krajská pobočka v Hradci Králové

dříve vyučili, se již teď neučí. Jedná se především o méně časté, ale potřebné dělníky/-ice např. štukatér/-ka, katrista/-tka.

K podpoře skupin lidí, kteří mají zhoršenou situaci na pracovním trhu při hledání práce, budou realizovány evropské projekty. Jedná se o projekt **Kudy kam II v Královéhradeckém kraji**, který je zaměřen na skupinu osob sociálně vyloučených a exkluzí ohrožených. Jedná o lidi, kteří žijí v domácnostech s velmi nízkou intenzitou práce a jsou ohroženi chudobou příjmovou i materiální. Hlavním cílem projektu je podpořit opětovný návrat těchto osob na otevřený trh práce. Dalším projektem, který má být v tomto roce realizován je **Aktivní v padesáti v Královéhradeckém kraji**. Záměrem projektu je podpora těchto osob formou zhodnocení a prosazení jejich dlouholetých praktických zkušeností a rozšíření jejich dovedností o potřebné klíčové kompetence.

Z monitorovací činnosti vyplývá, že v roce 2017 bude podobná situace, jako v roce sledovaném. **Míra nezaměstnanosti bude meziročně klesat i letos, tempo poklesu se ale bude postupně snižovat.**

## 6. Realizace aktivní politiky zaměstnanosti v roce 2016

### 6.1. Realizace jednotlivých nástrojů APZ v roce 2016

**Poskytování příspěvků aktivní politiky zaměstnanosti** (nadále APZ) se řídí kritérii, která stanoví, že nástroje aktivní politiky zaměstnanosti jsou primárně určeny uchazečům o zaměstnání, kterým není pro jejich individuální charakteristiky možné zajistit zaměstnání jiným způsobem. Nástroje aktivní politiky zaměstnanosti rovněž slouží k boji se sociálním vyloučením uchazečů ÚP.

Při uplatňování APZ se ÚP řídí instrukcemi MPSV č. 15/2014 „Realizace aktivní politiky zaměstnanosti“, směrnicí GR č. 1/2015 „Úřadu práce ČR při realizaci nástrojů a opatření aktivní politiky zaměstnanosti“, Manuálem k provádění a schvalování APZ (kritéria) a zákon č. 435/2004 Sb., o zaměstnanosti a vyhláškou 518/2004 Sb.

Úřad práce posuzuje žádosti o finanční příspěvky APZ a přihlíží při projednávání žádostí o finanční podporu ke splnění kritérií uchazeče. V úvahu je brána zejména délka evidence, zdravotní omezení a další faktory dle §33 zákona zaměstnanosti, ale také celkový kontext a okolnosti budoucího vzniku pracovně právního vztahu a v neposlední řadě posuzuje možnost uplatnění uchazeče ve srovnání s jinými uchazeči o zaměstnání, tj. posuzuje reálnou zaměstnatelnost klienta.

Finanční příspěvky na jednotlivé nástroje APZ jsou určeny pro uchazeče úřadu práce, kteří se vzhledem ke svým schopnostem nemohou uplatnit na trhu práce jiným způsobem. ÚP dále přihlíží k tomu, jak uchazeč o zaměstnání po celou dobu evidence s úřadem práce spolupracoval, tj. jaký vznikl prostor pro vzájemnou aktivní spolupráci při řešení jeho uplatnění na trhu práce. Následně pak následně vyhodnocuje uplatnitelnost uchazeče o zaměstnání na trhu práce s příspěvkem, či bez něho.

V neposlední řadě je přihlíženo k míře nezaměstnanosti v dané profesi a lokalitě a výši finančních prostředků určených na daný nástroj APZ.

Realizace APZ v roce 2016 byla ovlivněna příznivou ekonomickou situací a návazně zlepšením podmínek v zaměstnanosti, kdy se zvýšil počet nabízených VPM a snížil se počet evidovaných osob. Návazně byla zpřísněna kritéria pro realizaci APZ s cílem snížit dlouhodobou nezaměstnanost. V počtu uzavřených dohod i čerpaných zdrojů byla tedy skutečnost na realizaci APZ u všech nástrojů nižší než v roce 2015.

Finanční nástroje, které byly použity na podporu osob se ztíženým pracovním uplatněním:

### **6.1.1. Veřejně prospěšné práce**

Veřejně prospěšné práce patří mezi nástroje APZ k jednomu z nevyužívanějších, zejména ze strany obcí a neziskových organizací. V rámci tohoto nástroje se vytváří nejvíce pracovních příležitostí a v rámci rozpočtu APZ je na tento nástroj vyčleněna jeho největší část. Uchazeči/-ky jsou umísťováni především na údržbu veřejných prostranství, úklid a údržbu budov a komunikací a na jiné obdobné činnosti ve prospěch obcí. Nově bylo využíváno místo asistenta prevence kriminality, v ojedinělých případech byl příspěvek poskytnut na pomocné práce do knihovny, muzea či mateřské školy.

Oproti roku 2015, kdy byly příspěvky na podporu vytvořených pracovních příležitostí poskytovány převážně z projektů spolufinancovaných z ESF, byly v roce 2016 tyto pracovní příležitosti podpořeny hlavně ze státního rozpočtu. Financování bylo v souladu s rozpočtovými zdroji.

### **6.1.2. Společensky účelná pracovní místa vyhrazená u zaměstnavatele**

Z důvodu zpřísněných kritérií pro realizaci APZ (větší zacílení na problémové skupiny uchazečů, s kumulací více hendikepů na trhu práce) došlo ke změně skladby struktury podpořených uchazečů, oproti roku 2015. V roce 2016 bylo proto uzavřeno méně dohod na SÚPM vyhrazené v porovnání s rokem 2015.

S uchazeči s evidencí delší 5 měsíců bylo pracováno v programu KA08 Potírání nelegálního zaměstnání a dlouhodobých evidencí. Od května 2016 nastoupilo do zaměstnání 33 uchazečů, někteří byli ze strany ÚP práce podpořeni dotací na vytvoření společensky účelného pracovního místa - vyhrazené.

### **6.1.3. Společensky účelná pracovní místa zřízená zaměstnavatelem**

Vzhledem k nízké nezaměstnanosti a struktuře uchazečů zaměstnavatelé i úřad práce preferovali příspěvky v rámci nástroje SÚPM vyhrazené, neboť s přeořazováním zřízených pracovních míst by mohl mít zaměstnavatel problémy. V roce 2015 a 2016 nebyly uzavřeny žádné dohody na tento nástroj APZ, vzhledem k tomu, že ÚP neevidoval zájem samotných zaměstnavatelů.

### **6.1.4. Společensky účelná pracovní místa zřízena uchazečem o zaměstnání pro účel výkonu SVČ**

Ve sledovaném roce jsme zaznamenali snížení počtu podpořených uchazečů formou SÚPM SVČ. Snížený zájem o tento příspěvek byl způsoben jak zvýšenou nabídkou volných pracovních míst (zaměstnání je méně rizikové a administrativně náročné), tak i zpřísněnými kritérii APZ. Často byly žadatelům poskytnuty informace, ale o příspěvek nežádali z důvodu neplnění kritérií nebo neměli konkrétní představu o podnikatelském záměru.

### **6.1.5. Chráněná pracovní místa**

Ve sledovaném roce 2016 je to jeden z nástrojů APZ, který zaznamenal nárůst Podmínkou poskytnutí příspěvku na zřízení chráněného pracovního místa nebo chráněného pracovního místa pro výkon samostatné výdělečné činnosti bylo udržet pracovní místo obsazené osobou se zdravotním postižením minimálně 3 roky. Zaměstnavatelé znají možnosti finanční podpory při zaměstnání osob zdravotně postižených, kdy za splnění určitých podmínek je možnost podat žádost o příspěvek do mzdy dle §78 ZoZ. V souvislosti s tím, se zvýšil počet zřizovaných nebo vymezovaných CHPM. Poptávka po zaměstnancích – OZP je tedy značná a obsazení zřízených či vymezených míst v některých případech obtížné i z volného trhu práce.

Úřad práce České republiky, Krajská pobočka v Hradci Králové

### 6.1.6. Regionální mobilita

Jedná se o nový nástroj APZ, který je nastaven jako pilotní a podle směrnice GŘ je realizován s aktualizovanými podmínkami od 12. 12. 2016 v rámci všech ÚP ČR. Krajská pobočka v Hradci Králové byla do pilotování nástroje zařazena od 1. 7. 2016, doba realizace v roce 2016 probíhala 6 měsíců.

#### Faktory, které ovlivňovaly realizaci nástroje:

- Vysoké administrativní požadavky na UoZ, konkrétně časté vyjednávání změn údajů v pracovní smlouvě (místo výkonu práce, doba sjednání pracovního poměru, určení dojezdové vzdálenosti s ohledem na neprůjezdnost v zimních měsících).
- UoZ nemající vlastní účet
- 

Nejčastějšími důvody zamítnutí žádosti jsou nesplněná požadovaná kritéria – místo výkonu práce není definováno jako konkrétní adresa, dojezdová vzdálenost není delší než 10 km a existuje pravidelný spoj MHD, uvedené bydliště není současně bydlištěm definovaným i ustanovení § 5 písm.b) zák. o zaměstnanosti, pracovní poměr byl kratší než šest měsíců.

ukazatel (celkový počet)	stav k		stav od počátku roku k	
	31. 12. 2015	31. 12. 2016	31. 12. 2015	31. 12. 2016
<b>osoby podpořené v rámci APZ</b>				
Veřejně prospěšné práce (VPP)	13	355	19	648
ESF -VPP <sup>1</sup>	644	169	1850	383
Společensky účelná pracovní místa (SÚPM)	50	188	54	316
ESF-SÚPM <sup>1</sup>	541	121	1728	527
SÚPM -samostatně výdělečná činnost (SVČ)	95	71	91	46
Chráněná pracovní místa - zřízená	156	175	108	97
Chráněná pracovní místa - SVČ osob se ZP	1	2	1	0
ostatní nástroje APZ (příspěvek na dojíždění, na mobilitu a	1	21	7	26
<b>rekvalifikace uchazečů a zájemců o zaměstnání</b>				
uchazeči a zájemci zařazení do rekvalifikací	8	0	440	16
uchazeči a zájemci zařazení do rekvalifikací ESF <sup>1</sup>	0	1	179	333
uchazeči a zájemci, kteří zahájili zvolenou rekvalifikaci	5	0	55	40
uchazeči a zájemci, kteří zahájili zvolenou rekvalifikaci ESF <sup>1</sup>	0	7	375	101
<b>osoby podpořené v rámci APZ celkem</b>	<b>1 514</b>	<b>1 110</b>	<b>4 907</b>	<b>2 533</b>

Tabulka 11



## 6.2. Rekvalifikace

V roce 2016 absolvovalo rekvalifikace celkem 495 účastníků, z čehož se 343 uchazečů a zájemců o zaměstnání účastnilo rekvalifikace zabezpečené Úřadem práce, 145 tzv. Zvolené rekvalifikace a 7 účastníků absolvovalo rekvalifikaci zaměstnaneckou.

V porovnání s rokem 2015 se jedná o značný pokles zájmu uchazečů a zájemců o zaměstnání, a to cca o 55%. Tato situace ale odráží značný pokles počtu evidovaných uchazečů a zájemců o zaměstnání na kontaktních pracovištích Úřadu práce v Královéhradeckém kraji. Naopak se zvýšil počet účastníků, kteří po úspěšném absolvování rekvalifikace nastoupili do zaměstnání. Celkem hovoříme o cca 83% uchazečů a zájemců o zaměstnání.

Na realizaci rekvalifikací byly čerpány prostředky NIP VDTP II a prostředky Aktivní politiky zaměstnanosti.

Nejčastěji byly realizovány kurzy základy osobního počítače, rozšíření řidičského oprávnění vč. kurzů profesní způsobilosti, kurzy svařování, strážný, pracovník v sociálních službách a účetnictví.

Jednotlivé kurzy byly realizovány na základě motivovanosti účastníků s ohledem na potřeby a požadavky zaměstnavatelů. Mezi podpořenými osobami byla zvýšená péče věnována především osobám 50+, osobám bez kvalifikace se základním vzděláním, osobám se zdravotním postižením, absolventům škol a rodičům po mateřské a rodičovské dovolené.



## Úřad práce České republiky, Krajská pobočka v Hradci Králové

(zabezpečované + zvolené) - účastníci RK	Celkem v rekvalifikaci	Zahájené v daném roce	Ukončené		Pokračují do dalšího období	Zaměření RK	
			celkem	z toho úspěšně		profesní	ostatní
celkem	488	483	459	441	28	43	435
muži	241	240	228	222	12	19	200
ženy	247	243	231	219	13	23	236
NIP	444	444	422	400	28	38	401
APZ	41	41	41	41	0	5	36
RIP	5	5	5	4	0	0	0
GP	0	0	0	0	0	0	0
UoZ	413	408	405	382	11	26	361
ZoZ	72	72	56	56	16	14	47
do 25 let	30	29	28	28	1	0	20
25-50 let	304	301	285	277	17	16	284
evidence OZP	75	75	72	67	5	23	52

Tabulka 12

RK zabezpečované - účastníci RK	Celkem v rekvalifikaci	Zahájené v daném roce	Ukončené		Pokračují do dalšího období	Zaměření RK	
			celkem	z toho úspěšně		profesní	ostatní
celkem	343	341	338	321	6	19	322
muži	155	155	153	147	2	10	142
ženy	188	186	185	174	1	8	181
NIP	326	326	323	304	6	14	312
APZ	15	15	15	15	0	5	10
RIP	2	2	2	2	0	0	0
GP	0	0	0	0	0	0	0
UoZ	328	326	324	306	5	19	308
ZoZ	15	15	15	15	0	0	13
do 25 let	16	15	15	15	0	0	9
25-50 let	203	202	201	193	2	2	199
evidence OZP	52	52	52	49	0	11	41

Tabulka 13



Úřad práce České republiky, Krajská pobočka v Hradci Králové

RK zvolené - účastníci RK	Celkem v rekvalifikaci	Zahájené v daném roce	Ukončené		Pokračují do dalšího období	Zaměření RK	
			celkem	z toho úspěšně		profesní	ostatní
celkem	145	142	121	120	22	24	113
muži	86	85	75	75	10	9	58
ženy	59	57	46	45	12	15	55
NIP	118	118	99	96	22	24	89
APZ	26	26	26	26	0	0	26
RIP	3	3	3	2	0	0	0
GP	0	0	0	0	0	0	0
UoZ	85	82	81	76	6	7	53
ZoZ	57	57	41	41	16	14	34
do 25 let	14	14	13	13	1	0	11
25-50 let	101	99	84	84	15	14	85
evidence OZP	23	23	20	18	5	12	11

Tabulka 14

Zaměstnanecké rekvalifikace	počet dohod	počet zaměstnanců v rekvalifikaci
celkem	4	7
financováno z národních prostředků	4	7
financováno z ESF	0	0

Tabulka 15

Poradenské činnosti přispívají významnou měrou ke zvýšení uplatnění uchazeče a zájemce o zaměstnání na trhu práce. Byly realizovány především interními lektory, kdy byla nabídka přizpůsobena skladbě uchazečů o zaměstnání a jejich potřebám a požadavkům a současně s ohledem na regionální potřeby zaměstnavatelů.

V roce 2016 projevilo zájem o účast v poradenských aktivitách 16 897 uchazečů a zájemců o zaměstnání. Jednalo se především o interně realizované poradenské aktivity, externí dodavatelé byli osloveni v rámci výběrového řízení dle zákona o veřejných zakázkách.

## Úřad práce České republiky, Krajská pobočka v Hradci Králové

Na realizaci poradenských aktivit byly čerpány prostředky NIP VDTP II a prostředky Aktivní politiky zaměstnanosti.

V daném období probíhala skupinová poradenství pro studenty základních, středních, vyšších a vysokých škol, kterých se účastnilo 6 179 studentů a absolventů škol. Zároveň někteří z nich absolvovali i individuální poradenství zaměřené na volbu dalšího studia nebo povolání.

Skupinových informačních schůzek, které mají za cíl včasné poskytnout informace uchazečům o zaměstnání o jejich právech, povinnostech a nabízených možnostech, kterých mohou využít při hledání zaměstnání nebo mají zájem o změnu, zvýšení nebo rozšíření kvalifikace, se účastnilo celkem 10 006 osob.

Z interních skupinových aktivit běžně nabízíme účast v Job clubech, bloky Hledání volných pracovních míst a Jak na životopis a motivační dopis, Oslovení zaměstnavatele a Práce s portálem MPSV, poradenství k zahájení podnikání a další.

V rámci realizace Týdne vzdělávání dospělých měli účastníci možnost navštívit různé vzdělávací a volnočasové aktivity, mezi kterými projevili nejvyšší zájem o oblasti dopravy a řízení autobusu, zaměstnání a zkušenosti ze zahraničí, tvořivé činnosti. Účastnili se přednášek pro začínající podnikatele, seminářů z oblasti strojírenství a dnů otevřených dveří u zaměstnavatelů. Některé semináře byly realizovány i interními lektory a měly pozitivní ohlas z řad veřejnosti. Jednalo se např. o podmínky aktivní politiky zaměstnanosti, možnosti vyzkoušení si dotazníku volby povolání, získání informací k účasti v rekvalifikačních kurzech, sestavení vlastního portfolia atd. Celkem se Týdne vzdělávání dospělých účastnilo 2 367 účastníků z řad uchazečů, zájemců o zaměstnání a široké veřejnosti.



Vyhodnocení činnosti PORADENSTVÍ		Stav k 31. 12. 2016
	Počet akcí	Počet účastníků
<b>Interní poradenství</b>		
<i>Skupinové poradenství interní celkem</i>	1072	16897
<i>z toho a) Skupinové poradenství a besedy pro ZŠ</i>	165	3519
<i>z toho b) Skupinové poradenství a besedy pro SŠ, VOŠ, VŠ</i>	122	2660
<i>z toho c) Skupinové poradenství pro UoZ, ZZ a veřejnost</i>	552	6115
<i>Skupinové informační schůzky (práva a povinnosti UoZ, nabídka služeb ÚP ČR, kontakty)</i>	470	10006
<i>Skupinové poradenství v rámci projektů RIP</i>	0	0
<i>Individuální poradenství interní</i>		7272
<i>Individuální poradenství v rámci projektů RIP</i>		0
<i>Distanční poradenství interní</i>		7718
<i>Bilanční diagnostika</i>		0
<b>Externí poradenství</b>		
<i>Skupinové poradenství externí celkem</i>	0	0
<i>Individuální poradenství externí</i>		0
<i>Bilanční diagnostika</i>		0
<b>Akce ÚP</b>		
<i>Prezentace IPS na veletrzích, výstavách, burzy práce, veřejné semináře, atd.)</i>	9	
<i>Další aktivity (Setkání s výchovnými poradci, setkání s rodiči žáků v rámci třídních schůzek)</i>	18	

Tabulka 16

### 6.2.1. Pracovní rehabilitace

V roce 2016 byl zaznamenán mírný nárůst zájmu osob se zdravotním postižením o účast v nástroji Aktivní politiky zaměstnanosti - Pracovní rehabilitace. Žádost podalo celkem 7 osob, z čehož ve třech případech došlo k uzavření Individuálního plánu pracovní rehabilitace.

Ve většině případů OZP požadovali individuální poradenství, v jednom případě bylo realizováno ergodiagnostické vyšetření, jeden z účastníků měl zájem o absolvování Přípravy k práci. Na realizaci bylo vynaloženo celkem 13 040 Kč z Aktivní politiky zaměstnanosti.

Nejčastěji se osoby se zdravotním postižením zajímaly o informace související s nástupem do zaměstnání na otevřeném trhu práce. Pro podporu zaměstnání OZP v rámci pracovní rehabilitace probíhaly osobní návštěvy zaměstnavatelů k získání vhodných pracovních míst pro tyto osoby. Za tímto účelem byly také realizovány individuální a skupinové poradenské bloky, které měly včas informovat OZP například o možnostech nástupu do zaměstnání.

V rámci Týdne vzdělávání dospělých a firemních dnů organizovaných Úřadem práce získaly OZP možnost účastnit se konzultací se zaměstnavateli a tímto nalézt požadované pracovní zařazení.

## 6.3. Projekty ESF

### 6.3.1. Národní individuální projekty (NIP)

#### **Podpora odborného vzdělávání zaměstnanců II (dále POVEZ II)**

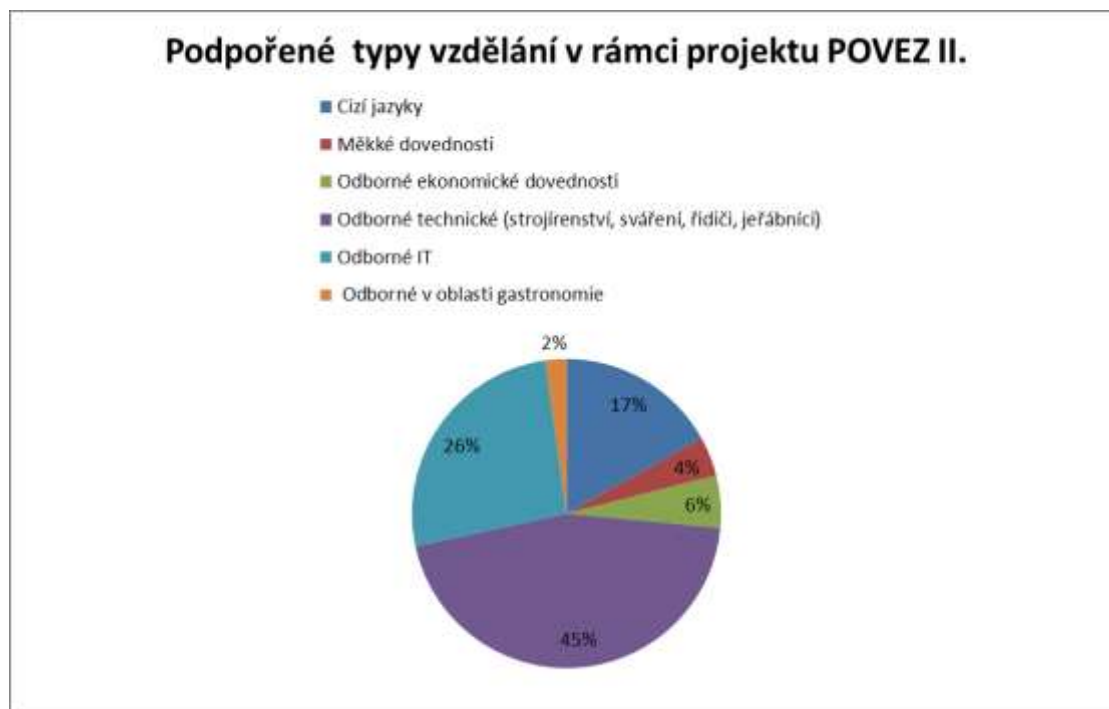
V březnu 2016 začal úřad práce administrovat projekt v rámci nového programovacího období: **Podpora odborného vzdělávání zaměstnanců II (POVEZ II)** z Operačního programu Zaměstnanost. Zabývá se problematikou adaptability pracovní síly v podnicích na neustále se měnící situaci na trhu. Úřad práce je příjemcem a realizátorem. Projekt je faktickým pokračováním předchozího projektu Podpora odborného vzdělávání zaměstnanců. Je zacílen na podporu vzdělávání nebo rekvalifikaci stávajících zaměstnanců

## Úřad práce České republiky, Krajská pobočka v Hradci Králové

zaměstnavatele. Úřad práce posuzuje žádosti zaměstnavatelů dle hodnotících kritérií (významnost zaměstnavatele, nezbytnost vzdělávání, přínos pro zaměstnance, cena). Královéhradecký kraj disponoval s rozpočtem ca 84 mil. Kč. Celkem bylo za kraj podáno 794 žádostí, z toho 366 bylo schváleno. Podpořených osob v jednotlivých kursech bylo 1 475.

Největší zájem byl o školení v oblasti hard skills a informačních technologií. Průměrné náklady na školené osoby byly nejvyšší v oblasti informačních technologií a v oblasti jazyků, naopak nejlevnější v oblasti sociálních služeb. Zájem zaměstnavatelů o tento druh podpory byl zejména od firem z okresu Hradec Králové, Trutnov a Náchod.

### Podpořené typy vzdělávání v rámci projektu POVEZ II. v roce 2016



Graf 5

### 6.3.2. Regionální individuální projekty

Na začátku roku 2016 byly připraveny k zahájení realizace **3 regionální individuální projekty (RIP):**

- **Záruky pro mladé v Královéhradeckém kraji**
- **Kudy kam II v Královéhradeckém kraji**
- **Aktivní v padesáti v Královéhradeckém kraji.**

Projekty jsou spolufinancovány z Evropského sociálního fondu prostřednictvím Operačního programu Zaměstnanost a státního rozpočtu České republiky.

**Projekt Záruky pro mladé v Královéhradeckém kraji** navazuje na již úspěšně ukončený obdobný projekt Odborné praxe pro mladé do 30 let věku v Královéhradeckém kraji, který probíhal v letech 2013 až 2015.

Cílem navazujícího projektu je eliminovat jejich znevýhodnění z důvodu nedostatečných praktických zkušeností. Základem projektu Záruky pro mladé je podpora absolventů formou poradenství a následně také poskytnutím odpovídající odborné praxe. Klíčové aktivity (KA) projektu byly rozšířeny o KA Práce na zkoušku a KA Návrat do vzdělávání.

Hlavním cílem projektu je zprostředkovat pro klienty odpovídající. Po řádném ukončení této aktivity obdrží účastníci osvědčení o absolvování odborné praxe a v případě, že u poskytovatele praxe nebudou zaměstnání, budou mít lepší pozici pro nalezení pracovního uplatnění.

O účast v KA Práce na zkoušku není zatím ze strany klientů ani zaměstnavatelů velký zájem. Zahájení KA Návrat do vzdělávání je zatím ve fázi přípravy a vytipování vhodných uchazečů. Tento projekt je plánován do ledna 2019.

#### **Kudy kam II v Královéhradeckém kraji projekt**

Tento projekt byl zahájen v březnu 2016 a jeho realizace se plánuje během roku 2017. Je zaměřen na skupinu osob sociálně vyloučených a exkluzí ohrožených. Lidem, kteří žijí v domácnostech s velmi nízkou intenzitou práce a jsou ohroženi chudobou příjmovou i materiální. Podpora zvýšení jejich ekonomické aktivity, které jim pomůže snížit riziko



## Úřad práce České republiky, Krajská pobočka v Hradci Králové

sociálního vyloučení, zadlužení a chudoby. Hlavním cílem projektu je podpořit opětovný návrat těchto osob na otevřený trh práce. Projekt je založen na obnově režimových návyků a nácviku pracovních dovedností, které jsou spojeny s obnovením sociálních kontaktů a vazeb. Důraz je kladen na pravidelnost, režimové momenty, motivační prvky a individuální přístup. Po cca měsíční přípravě bude úspěšným absolventům motivačního programu nabídnuto dočasné zaměstnání a tím podpořeno jejich aktivní začlenění do pracovního procesu.

### Aktivní v padesáti v Královéhradeckém kraji

Projekt byl zahájen v březnu 2016 a jeho realizace je předpokládána během roku 2017. Primárně je zaměřen na uchazeče o zaměstnání evidované na ÚP ČR - krajské pobočce v Hradci Králové, kteří splňují kritéria cílové skupiny. Záměrem projektu je podpora těchto osob formou zhodnocení a prosazení jejich dlouholetých praktických zkušeností a rozšíření jejich dovedností o potřebné klíčové kompetence. Projekt je založen na poradenství, zvyšování kvalifikace a následném zaměstnávání klientů. Předpokládáme, že cca 84 úspěšným absolventům motivačně-poradenského programu bude nabídnuto podporované zaměstnání formou společensky účelného pracovního místa.

### 6.4. Vyhodnocení cílů APZ stanovených na rok 2016

Dílčí cíle vytyčené pro rok 2016 byly dosaženy. Formou individuálního poradenství a podpoře aktivit směřující k nástupu do zaměstnání. Se snížením podílu nezaměstnaných došlo ke snížení počtu uchazečů ve všech vytyčených kategoriích. Snížil se počet dlouhodobě nezaměstnaných nad 24 měsíců o 1 399 osob tj. v meziročním srovnání o 34%. U uchazečů s délkou evidence 12-24 měsíců jsme zaznamenali snížení o 549 osob tj. o 26 %. U osob OZP byl, zaznamenám pokles o 253 osob tj. o 11%. Absolventi měli výhodnější podmínky na pracovním trhu a zároveň byli podporováni nástrojem APZ, jejich počet v meziročním srovnání poklesl o 255 uchazečů tj. 25%.

Byla započata realizace projektu „Záruky pro mladé v Královéhradeckém kraji“ podporující mladé lidi – absolventy vstoupit na trh práce. Aktivity byly zahájeny 1. 2. 2016 a probíhají ve všech okresech Královéhradeckého kraje. Uchazeči o zaměstnání, kteří spadají do cílové skupiny projektu, jsou kontaktováni na všech pracovištích úřadu práce v Královéhradeckém



## Úřad práce České republiky, Krajská pobočka v Hradci Králové

kraji. Celkem bylo do projektu k 31. 12. 2016 zařazeno 132 uchazečů. Účastníci absolvují individuální poradenské činnosti či skupinové aktivity typu JOB club, které pro ně zajišťují odborné pracovnice a koordinátorky projektu. Během roku 2016 bylo formou skupinového poradenství podpořeno celkem 99 účastníků a účastnic projektu. K získání odborných a pracovních dovedností potřebných k výkonu konkrétních pracovních činností požadovaných zaměstnavateli jsou poskytovány rekvalifikace, a to buď zabezpečované úřadem práce, nebo tzv. zvolené uchazečem. Dosud bylo poskytnuto 5 rekvalifikací, z toho byly čtyři absolvovány úspěšně. Zájem je o kurzy účetnictví, obsluhu PC a získání řidičského průkazu. Praxe je sjednávána na dobu 12 měsíců. Dosud se podařilo touto formou podpořit 43 účastníků projektu, kteří nastoupili na podpořená pracovní místa. Po řádném ukončení této aktivity obdrží účastníci osvědčení o absolvování odborné praxe a v případě, že u poskytovatele praxe nebudou zaměstnáni, budou mít lepší pozici pro nalezení pracovního uplatnění.

O účast v KA Práce na zkoušku není zatím ze strany klientů ani zaměstnavatelů velký zájem. Zahájení KA Návrat do vzdělávání je zatím ve fázi přípravy a vytipování vhodných uchazečů. Tento projekt je plánován do ledna 2019.

## 7. Cíle pro rok 2017

Všechny pobočky úřadů práce v Královéhradeckém kraji, budou, při realizaci aktivní politiky zaměstnanosti postupovat v souladu se směrnicí Generální ředitelky č.1/2015 „Realizace aktivní politiky zaměstnanosti Úřadem práce ČR“.

Cílem je efektivní použití jednotlivých nástrojů APZ a to v závislosti na trhu práce a to tak, aby nástroje APZ a finanční prostředky byly vynaloženy na podporu uchazečů o zaměstnání, jimž nebude možno nalézt vhodné zaměstnání jiným způsobem.

Pro rok 2017 jsou vymezeny kategorie uchazečů, kterým budeme věnovat maximální pozornost a tito uchazeči budou prioritně zařazováni do APZ, jedná se zejména o:

- a) dlouhodobě nezaměstnaní
- b) osoby nad 50 let
- c) uchazeče o zaměstnání se zdravotním omezením
- d) uchazeči do 30 let bez dostatečné pracovní zkušenosti
- e) uchazeče o zaměstnání, kterým je vzhledem péčí o dítě věnována při zprostředkování zaměstnání zvýšená péče
- f) uchazeče o zaměstnání, jimž je potřeba věnovat zvýšenou péči z jiného důvodu bránícího jejich vstupu na volný trh. Za jiný vážný důvod je též považováno ohrožení sociálním vyloučením z důvodu setrvání v dlouhodobé nezaměstnanosti
- g) absolventi do 25 – 30 let věku

V rámci poradenství a rekvalifikací uchazečů bude snaha zlepšovat situaci pomocí příspěvků na rekvalifikace v poptávaných oborech - řidiči, svářeční a další podpora k zaměstnání uchazečů je a bude realizována pomocí dalších nástrojů. Zejména příspěvky na společensky účelná pracovní místa vyhrazená, s cílem podpořit nejvíce uchazeče nejproblémovější a s kumulovanými hendikepy.

Jedním z hlavních kvantifikovatelných opatření, které bude přijato v rámci krajské pobočky pro rok 2017 je:

V období od ledna 2017 do prosince 2017 snížení procenta počtu UoZ evidovaných nad 12 měsíců na celkovém počtu uchazečů o 2 %, kdy dlouhodobě evidované UoZ umístíme do

## Úřad práce České republiky, Krajská pobočka v Hradci Králové

pracovního procesu za pomoci APZ, vhodným nabízením VPM, intenzivnější spolupráci s podnikatelskými subjekty, obcemi a neziskovými organizacemi.

Při uplatnění jednotlivých nástrojů a konkrétních žádostí se bude sledovat a zajišťovat hospodárnost, efektivnost a účelnost při vynakládání s finančními prostředky.

Nadále bude ÚP v rámci monitoringu, který mapuje situaci na trhu práce a propojuje požadavky zaměstnavatelů a uchazečů o zaměstnání, vyhledávat pracovní místa (zkrácené pracovní úvazky, přizpůsobení pracovní doby péči o dítě) s nabídkou poskytnutí příspěvku v rámci APZ.

Pro skupinu sociálně vyloučených dlouhodobě nezaměstnaných uchazečů je plánována realizace regionálního projektu, který se spustí v průběhu roku 2017. Ten bude cílit na skupinu sociálně vyloučených, tj. téměř vždy i dlouhodobě nezaměstnaných. Měl by přinést zaměstnání několika desítkám klientů. Obdobně další RIP zaměřený na skupinu 50+ chceme prioritně směřovat na dlouhodobě nezaměstnané.

Aktivně spolupracujeme s probační a mediační službou na přednostním zaměstnání jejich klientů – jde o prevenci dlouhodobé nezaměstnanosti. Krajská pobočka dále intenzivně jedná s dalšími subjekty, které budou podávat žádosti o individuální projekty v rámci OPZ (např. vzdělávací instituce).

Krajská pobočka dále ve spolupráci s krajem aktivně podporuje vytváření a rozvíjení sociálních podniků (zejména v rámci výzvy IROP) jakožto potenciálních zaměstnavatelů dlouhodobě nezaměstnaných.

Rovněž se ÚP bude snažit o větší míru individuálního dosazování uchazečů na konkrétní místa u zaměstnavatelů. Důraz bude kladen na propojenost spolupráce oddělení zprostředkování, oddělení trhu práce a poradenství s cílem zajistit vhodná pracovní uplatnění pro uchazeče.

Stejně jako doposud bude ÚP intenzivně komunikovat se zaměstnavateli a obcemi. Prohlubovat spolupráci a v rámci možností uplatňovat finanční podporu dle daných kritérií.

Cílem APZ bude pomoci znevýhodněným skupinám uchazečů o zaměstnání vstoupit na volný trh práce.