



ÚŘAD PRÁCE

v Hradci Králové



ANALÝZA TRHU PRÁCE V OKRESE HRADEC KRÁLOVÉ ZA ROK 2009

*Vypracoval: Irena Michelfeitová
V Hradci Králové: 26. 2. 2010*

OBSAH

I. CELKOVÁ CHARAKTERISTIKA OKRESU	3
I. 1. Úvod	3
I. 2. Ekonomická, sociální a demografická situace	4
II. ZAMĚSTNANOST	4
II. 1. Celková zaměstnanost	4
II. 2. Zaměstnanost u nejvýznamnějších zaměstnavatelů a zaměstnavatelů, kteří zaznamenali nejvýraznější personální pohyb	5
III. NEZAMĚSTNANOST	5
III. 1. Vývoj nezaměstnanosti.....	5
III. 2. Absolventi –kol a mladiství.....	7
III. 3. Osoby se zdravotním postižením	7
III. 4. Situace dalších problémových skupin na trhu práce.....	8
III. 5. Situace v jednotlivých mikroregionech v okrese.....	8
IV. CIZINCI NA TRHU PRÁCE	8
IV. 1. EURES	9
V. AKTIVNÍ POLITIKA ZAMĚSTNANOSTI	9
V. 1. Aktivní politika zaměstnanosti.....	9
V. 2. Rekvalifikace	11
V. 3. Zkušenosti s realizovanými projekty ESF	11
V. 4. Opatření související s hospodářskou krizí	12
VI. PROGNÓZA VÝVOJE TRHU PRÁCE V DALŠÍM OBDOBÍ	12

I. CELKOVÁ CHARAKTERISTIKA OKRESU

I. 1. Úvod

Okres Hradec Králové je okresem Královéhradeckého kraje. Celé území okresu leží v echách. Sídlem okresu je m sto Hradec Králové. Rozloha okresu je 892 km², žije zde p es 162 tisíc obyvatel. V okrese Hradec Králové je 104 obcí, z toho je 6 m st. Okres Hradec Králové sousedí s okresy Královéhradeckého kraje - Ji ín, Náchod, Rychnov nad Kn fhou a Trutnov, se st edo eskými okresy Kolín a Nymburk a s pardubickým okresem Pardubice. Z celkové plochy okresu tvo í 70,91% zem d lské pozemky a 29,09% ostatní pozemky, z toho 56,04% lesy.

Okres Hradec Králové tvo í –est mikroregion : Královéhradecko, Smi icko, Nechanicko, Chlumecko, Novobydřovsko a T ebechovicko.

K ivka míry nezam stanosti v roce 2009 v okrese Hradec Králové pozvolna stoupala. Nejniř ní nezam stanost byla v lednu 4,5%, poté následoval pozvolný nár st afl na kone ných 6,5% v prosinci. Po et uchaze ve sledovaném období se z lednových 4 152 postupn zvy–oval na maximální hodnotu 5 902 na konci roku. Celkov bylo za sledované období za azeno do evidence Ú adu práce v Hradci Králové 10 719 uchaze , evidenci ukon ilo nebo bylo vy azeno 8 449 uchaze .

Naproti tomu po et volných míst se výrazn snifoval z lednových 820 afl na nejniř ní hodnotu 364 volných míst v ervenci. Ke konci roku 2009 bylo v okrese k dispozici 435 volných pracovních míst, což p edstavuje 13,6 uchaze e na 1 volné pracovní místo.

Co se týká míry nezam stanosti v mikroregionech, nejhor–í situace byla v mikroregionu Chlumecko (vřídly p es 7%), poté do–lo ke zhor–ení situace v mikroregionu Smi icko, kde se míra nezam stanosti pohybovala také kolem 7%. Tyto dv oblasti vykázaly nejvy–í míru nezam stanosti i na konci roku, p es 9,5%. Nejniř ní míra nezam stanosti byla tradi n ve m st Hradec Králové s hodnotami v rozmezí 3,5% ó 5,4%.



Mapka okresu Hradec Králové s členěním na mikroregiony

I. 2. Ekonomická, sociální a demografická situace

Vývoj po tu trvale bydlících obyvatel dle českého statistického úřadu.

Ukazatel	31.12.2007	31.12.2008
počet obyvatel	161 349	162 377
z toho ženy	83 111	83 577
obyvatelé ve věku 15 až 64 let v %	70,1	69,7
obyvatelé ve věku 65 let a více v %	16,2	16,6
průměrný věk obyvatel	41,4	41,6

Výhodou okresu Hradec Králové je příznivá diverzifikace výrobních odvětví a absence odvětví nejvíce postížených ekonomickou krizí, zejména automobilového a sklářského průmyslu. Za příznivý faktor ovlivňující situaci na trhu práce považujeme i snahu zaměstnavatelů udržet zaměstnanost využitím § 209 odst. 3 zákona č. 262/2006 Sb., zákoníku práce. Jedná se o poskytování náhrady mzdy zaměstnancům ve výši 60% průměrného výdělku po dobu nejdéle 1 roku v případě odbytových potíží firmy. Úřad práce vydal během roku 2009 rozhodnutí 20 firmám, které o tuto možnost požádaly.

Nepříznivými faktory ovlivňujícími zaměstnanost je omezení vlastních investic v tuzemské firmě, pokles stavební výroby, a tím i pokles nabídky pracovních míst na sezónní stavební práce. Mnoho zaměstnavatelů vykládá, zda dojde k pozitivnímu obrátu v ekonomice, a proto nemají zájem v současné době přijímat nové zaměstnance.

II. ZAMĚSTNANOST

II. 1. Celková zaměstnanost

Vývoj po tu zaměstnavatelů (údaje z OSSZ).

Ukazatel (celkový počet)	31.12.2008	31.12.2009
velké organizace nad 25 zaměstnanců	466	4 425
malé organizace do 25 zaměstnanců	3 984	
Celkem organizací	4 450	4 425

Vývoj po tu zaměstnanců a osob SV (údaje z OSSZ).

Ukazatel (celkový počet)	31.12.2008	31.12.2009
zaměstnanci velkých organizací	55 599	74 137
zaměstnanci malých organizací	19 045	
OSV vykonávající hlavní činnost	10 622	10 544
OSV vykonávající vedlejší činnost	5 851	5 903
Celkem	91 117	90 584

Od 1.1.2009 OSSZ již nerozlišuje organizace do 25 zaměstnanců a nad 25 zaměstnanců.

Z výše uvedených údajů vyplývá, že se snížil jak počet zaměstnavatelů, tak počet zaměstnanců, což odpovídá nárůstu uchazečů v evidenci úřadu práce. Nepatrně se zvýšil pouze počet osob vykonávajících SV jako vedlejší činnost. Některí zaměstnavatelé z důvodu poklesu zakázek nabízejí pracovníkům krátkodobé zakázky na říjnový list.

V okrese Hradec Králové převládá zpracovatelský průmysl. Mezi největšími zaměstnavateli v tomto odvětví patří firma RUBENA, a.s., ARROW International a.s.. Strojírenský průmysl zastupují firmy ZVU POTEZ a.s. a ZVU Servis a.s., které se specializují na výrobu potravinářského a chemického zařízení. V tomto odvětví se již plně projevil negativní dopad krize, především omezení odbytu výrobků a zakázek.

Velké zastoupení v okrese mají stavební firmy, závod zde má firma EUROVIA CS a.s., M-silnice a.s., FATO a.s..

Významným zaměstnavatelem v okrese jsou obchodní firmy. V tomto odvětví evidujeme 260 subjektů, největší z nich po tu zaměstnanců je firma QUELLE, s.r.o., ELEKTRAM, spol. s r.o. a SV metal spol. s r.o.. Obchodní střediska v Hradci Králové a blízkém okolí mají prodejní plochu na jednoho obyvatele nad průměrnou českou republiku (TESCO STORES R, a.s., AHOLD Czech Republic, a.s.).

Odvětví ve stejné správě a vzdělávání je zastoupeno celkem 208 subjekty, které jsou významnými a stabilními zaměstnavateli, z nichž nejvíce je FINANČNÍ EDITELSTVÍ, Univerzita Hradec Králové a STATUTÁRNÍ MĚSTO HRADEC KRÁLOVÉ.

Dalším významným zaměstnavatelem, který spadá do odvětví zemědělství a lesnictví, jsou Lesy České republiky, s.p., CHOVSERVIS a.s. Hradec Králové, na Novobydlovsku je to firma ZEM, a.s. Nový Bydřov. Zemědělské podniky v okrese se potýkaly v minulém roce s obrovskými ztrátami.

Neméně významné jsou i ve stejné službě - Správa nemovitostí Hradec Králové, KLICPEROVO DIVADLO o.p.s. a FILHARMONIE Hradec Králové o.p.s..

Nejvíce zaměstnavatelem co do počtu zaměstnanců je Fakultní nemocnice Hradec Králové se svými 3500 zaměstnanci.

II. 2. Zaměstnanost u nejvýznamnějších zaměstnavatelů a zaměstnavatelů, kteří zaznamenali nejvýraznější personální pohyby

Název zaměstnavatele:	BEZ MOTORY, a.s.
Sídlo:	Domaflická 1053, Praha
Podmínky činnosti:	Výroba dieselových motorů
Počet zaměstnanců v okrese:	
V roce 2008	269
V roce 2009	0
Země zahraničního partnera	
Komentář:	Firma skončila v likvidaci, byl na ni podán insolvenční návrh

Název zaměstnavatele:	FILEC Europe centrale
Sídlo:	Palackého 127, Smičice
Podmínky činnosti:	Výroba elektrických svazků pro automobilový průmysl
Počet zaměstnanců v okrese:	
V roce 2008	127
V roce 2009	0
Země zahraničního partnera	Francie
Komentář:	Firma ukončila výrobu, výroba byla přemístěna do Rumunska

Další firma, která se vlivem krize dostala do problémů byla firma RUBENA a.s., která patří k nejvýznamnějším zaměstnavatelům v okrese. Práci zde ukončilo 53 zaměstnanců zaměstnaných v hradeckém závodě. Další firmy, které ohlásily na úřad práce hromadné propouštění byly: MTH Praha a.s. - 61 zaměstnanců, TIBA, a.s. - 35 zaměstnanců, Quelle s.r.o. o 215 zaměstnanců (firmu Quelle však v závěru roku koupila německá firma Halens Group, takže pokračuje ve své činnosti. Firmu tak opustilo jen 15 zaměstnanců).

III. NEZAMĚSTANOST

III. 1. Vývoj nezaměstnanosti

Porovnání celkového počtu uchazečů o zaměstnání a volných pracovních míst.

31.12.2008			31.12.2009		
uchazeči	volná místa	uchazeči/místo	uchazeči	volná místa	uchazeči/místo
3 692	1 855	2,0	5 902	435	13,6

V porovnání s koncem roku 2008 došlo v průběhu roku 2009 k výraznému poklesu volných pracovních míst. Nejhorší situace byla v únoru a březnu. V závěru roku docházelo k postupnému zvýšení, přesto vzhledem k nárůstu počtu uchazečů je volných pracovních míst stále velký nedostatek.

Přehled o stavu a vývoji nezaměstnanosti za sledované období.

Ukazatel (celkový počet)	31.12.2008	31.12.2009
uchazeři na konci sledovaného měsíce	3 692	5 902
volná místa na konci sledovaného měsíce	1 855	435
uchazeři připadající na 1 VM	2,0	13,6
Míra nezaměstnanosti v %	4,0	6,5

Následující tabulky znázorňují strukturu uchazečů o zaměstnání v pořadí dle věku, vzdělání a délky evidence.

Dle věku	31.12.2008		31.12.2009	
	uchazeři	% z celku	uchazeři	% z celku
do 19 let	198	5,40	281	4,80
20 - 24	543	14,70	781	13,20
25 - 29	388	10,50	750	12,70
30 - 34	474	12,80	771	13,10
35 - 39	362	9,80	641	10,90
40 - 44	334	9,00	565	9,60
45 - 49	326	8,80	534	9,00
50 - 54	494	13,40	731	12,40
55 - 59	455	12,30	698	11,90
nad 60 let	118	3,20	141	2,40
Celkem	3 692	100,00	5 902	100,00

Přestože se počet evidovaných uchazečů výrazně zvýšil, procentuální rozložení v jednotlivých věkových kategoriích se nijak podstatně nezměnilo.

Dle vzdělání	31.12.2008		31.12.2009	
	uchazeři	% z celku	uchazeři	% z celku
bez vzdělání	1	0,03	1	0,02
neúplné zákl. vzdělání	11	0,30	10	0,20
základní	967	26,19	1 383	23,40
níže střední vzdělání	3	0,08	4	0,10
níže střední odb. vzdělání	79	2,14	169	2,90
vyučení	1 371	37,13	2 291	38,80
střední bez mat.	45	1,22	59	1,00
ÚSV	117	3,17	173	2,90
ÚSO (vyučení + maturita)	161	4,36	292	4,90
ÚSO (maturita)	681	18,45	1 058	17,90
vyšší + bakalářské	81	2,19	145	2,50
vysokoškolské + doktorské	175	4,74	317	5,40
Celkem	3 692	100,00	5 902	100,00

Stejně je to i u struktury uchazečů dle vzdělání. V této procentuální nárůst je patrný pouze u skupiny uchazečů s vyučením a s vysokoškolským vzděláním.

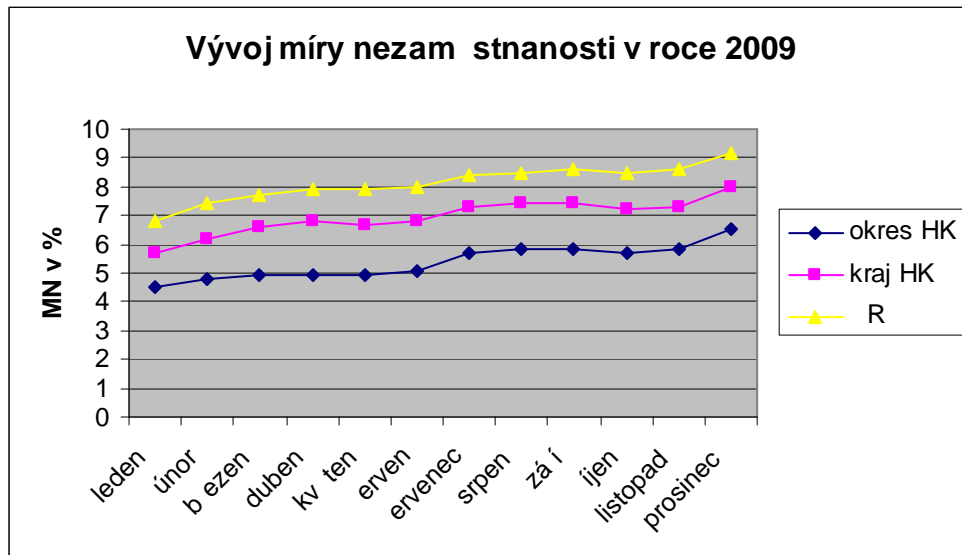
Dle doby evidence	31.12.2008		31.12.2009	
	uchazeři	% z celku	uchazeři	% z celku
do 3 měsíců	1 727	46,80	2 343	39,70
3 - 6 měsíců	823	22,30	1 568	26,60
6 - 9 měsíců	331	9,00	755	12,80
9 - 12 měsíců	201	5,40	501	8,50
12 - 24 měsíců	271	7,30	462	7,80
více než 24 měsíců	339	9,20	273	4,60
Celkem	3 692	100,00	5 902	100,00

Dle doby evidence byl v druhé polovině roku zaznamenán postupný procentuální pokles uchazečů v kategorii do 3 měsíců, v dalších kategoriích naopak došlo k nárůstu, kromě kategorie dlouhodobě nezaměstnaných s dobou evidence nad 24 měsíců.

Ve sledovaném období došlo dle očekávání (v důsledku celosvětové hospodářské situace) ke zvýšení po tu lidí bez práce. Míra nezaměstnanosti stoupla pozvolna, největší skok byl zaznamenán až v prosinci. Velký vliv mělo ukončení výroby ve firmě BEZ Motory, kde ukončilo pracovní poměr kolem 200 lidí.

Nárůst po tu uchaze na konci roku ovlivňuje také ukončení sezónních prací ve stavebnictví a v zemědělství, do evidence se také vracejí uchazeči z veřejných prací. V porovnání s celkovou situací v ČR se okres Hradec Králové drží stále pod celorepublikovým průměrem.

Porovnání míry nezaměstnanosti v okrese HK, Královéhradeckém kraji a celé ČR



III. 2. Absolventi –kol a mladiství

K 31.12.2009 bylo v evidenci Úřadu práce v Hradci Králové celkem 534 absolventů a mladistvých oproti 328 osobám k 31.12.2008. Nejníže počet uchazečů této kategorie byl zaregistrován v květnu, nejvíce se jejich počet zvýšil dle očekávání v září a říjnu.

Celkově došlo ke zvýšení počtu zaregistrovaných absolventů. Letošní absolventi vysokých škol, ale především středních škol mají mnohem větší problém sehnat pracovní místo odpovídající jejich kvalifikaci. Firmy nabídky práce pro absolventy omezují. Naději na dobré místo po škole získaná během studia, což se týká hlavně vysokoškoláků. V této úspornosti při hledání místa mají také absolventi technických, chemických a farmaceutických oborů. Firmy s technickým zaměřením často spolupracují s vysokými nebo technicky zaměřenými středními školami a vybírají vhodné kandidáty už během studia. Firmy nabízejí absolventům také nižší nástupní platy, a to i v takových pracovních pozicích jako jsou IT specialisté, právníci nebo personalisté. Největší šanci místa maturanti nespécializovaných gymnázií a absolventi humanitních oborů.

III. 3. Osoby se zdravotním postižením

Počet osob se zdravotním postižením v evidenci nezaměstnaných Úřadu práce v Hradci Králové se v průběhu celého roku pohyboval kolem 650 evidovaných. V průběhu je to dokonce méně než v předcházejícím roce. Teprve v posledních měsících roku došlo ke zvýšení na koncem 715 zdravotně postižených osob.

V okrese Hradec Králové přibývá stále zaměstnavatelé, kteří mají zájem zaměstnávat osoby se zdravotním postižením. Protože se však často jedná o manuální práci nebo práci ve vynucených polohách, je často obtížné pro takto postižené osoby tuto práci vykonávat. Další nevýhodou může být i nízká kvalifikace a věk nad 50 let. Takže i přes zvýšený zájem ze strany zaměstnavatelů počet evidovaných zdravotně postižených osob neklesá.

Nejvíce volných míst pro osoby se zdravotním postižením bylo celkem 73 v dubnu, v ostatních měsících se počet nabízených volných míst pohyboval kolem 34 míst.

III. 4. Situace dalších problémových skupin na trhu práce

V průběhu roku 2009 vzrostl počet lidí bez práce v okrese o více než 2000 osob. Ubylo osob dlouhodobě evidovaných, naopak se zvýšil počet uchazečů v kategoriích 3 0 6 a 6 0 9 měsíců. Struktura uchazečů podle věku a vzdělání zůstává poměrně stejná. Nově byl zaznamenán nárůst uchazečů mužského pohlaví. Hlavním důvodem je nedostatek zakázek ve strojírenských firmách a tím zánik nebo omezení výroby, kde je potřeba mužské práce. To odpovídá tomu, že nejpočetnější skupinu uchazečů tvoří osoby s vyučením ve strojírenských oborech.

Další problémovou skupinou zůstávají lidé s nízkou nebo velmi nízkou kvalifikací. Počet volných míst pro lidi s nízkou kvalifikací je podstatně nižší než pro osoby vyučené nebo se středně-kolejovým vzděláním. U osob starších věku je dalším problémem při hledání vhodného místa neznalost práce na PC a využívání elektronické pošty, internetu a dalších nástrojů. Uchazeči v této věkové kategorii jsou většinou méně adaptabilní na nové požadavky trhu práce. Chybí jim také jazyková vybavenost.

Podle statistik se nejvíce shání práce na Chlumecku a nově i Smitčicku a Třebechovicku. Problémem je dlouhodobý nedostatek volných míst pro ženy. Horší dopravní dostupnost neumožňuje především ženám s malými dětmi dojíždět do Hradce Králové. Částečně se daří obsazovat vybudované průmyslové zóny v Novém Bydlově a v Chlumci nad Cidlinou novými zaměstnavateli, i když některé projekty vlivem krize uvízly na mrtvém bodě.

III. 5. Situace v jednotlivých mikroregionech v okrese

Název mikroregionu	počet obyvatel	EAO	uchazeči celkem	uchazeči dosažitelní	MN (%) z celkového počtu	MN (%) z dosažitelných
Hradec Králové	105 096	54 197	3 040	2 911	5,61	5,37
Královéhradecko	15 332	7 813	532	524	6,81	6,71
Smitčicko	8 337	4 141	409	396	9,88	9,56
Nechanicko	4 687	2 427	178	174	7,33	7,17
Chlumecko	11 789	5 959	587	574	9,85	9,63
Novobydlovsko	17 269	8 257	731	727	8,85	8,80
Třebechovicko	10 550	5 202	425	419	8,17	8,05
Celkem	173061	87997	5902	5725	6,71	6,51

Nejvyšší míru nezaměstnanosti v okrese k 31.12.2009 má Chlumecko (9,63 %), dále Smitčicko (9,56 %) a Novobydlovsko (8,80 %). V mikroregionu Chlumecko převládá zemědělská výroba. Tato oblast však nenabízí práci pro velký počet zaměstnanců. Osekávání nespĺnilo ani otevření průmyslové zóny.

Situaci v mikroregionu Smitčicko ovlivnilo, v souvislosti s krizí v automobilovém průmyslu, ukončení výroby ve firmě FILEC Europe centrale, kde se od roku 1998 vyráběly kabelové svazky pro automobilový elektrotechnický průmysl. Pracovní poměr zde ukončilo více než 100 zaměstnanců.

Novobydlovsko patří dlouhodobě k regionu s vyšší mírou nezaměstnanosti. Vliv má i horší dopravní dostupnost. V roce 2009 bylo nahlámeno hromadné propouštění ve firmě TIBA, a.s. předelny Smidary, kde skončilo 35 zaměstnanců.

Mapa okresu znázorňující míru nezaměstnanosti k 31.12.2009 dle mikroregionů je uvedena v příloze 1.

IV. CIZINCI NA TRHU PRÁCE

Trh práce je trvale doplňován osobami cizí státní příslušnosti. K 31.12.2009 pracovalo v okrese Hradec Králové nejvíce osob z Ukrajiny (2 268), Moldávie (149), Mongolska (102) a Vietnamu (37).

Nejčetnější profese dle KZAM, ve kterých se cizinci uplatnili, byly: pomocní a nekvalifikovaní (1376), zemělání a kvalifikovaní výrobci (1026), obsluha strojů a zařízení (121), kvalifikovaní dělníci (43). Největší zájem o osoby se základním vzděláním a vyučením. K odvětvím, ve kterých nacházejí největší uplatnění, patří stavebnictví, zpracovatelský průmysl a zemědělství.

Po et cizinc vykonávajících innost významn ovliv uje § 89 zákona . 435/2004 Sb. o zam stnanosti, kdy platné povolení k zam stnání musí mít v-ichni lenové drufstva i spole níci obchodní spole nosti, kte í vykonávají práci pro drufstvo nebo obchodní spole nost.

V pr b hu roku byla snaha po et cizích státních p íslu-ník pracujících v okrese sniflovat, cofi dokazuje i následující tabulka.

Rozbor: pracovní povolení + informace ob an ze zahrani í.

Typ rozboru	31.12.2008	31.12.2009
pracovní povolení	3 544	2 642
informace ó EU/EHP/ ^T ýcarsko	1 296	1 279
informace ó cizinci na území R	215	264
zelené karty		0
Celkem	5 055	4 185

IV. 1. EURES

V roce 2009 byla pracovní mobilita na evropském trhu práce siln poznamenána dopady hospodá ské krize. Byl zaznamenán nár st zájmu o práci v zahrani í ze strany osob, které ztratily zam stnání na domácím trhu práce, zároveň v-ak výrazn poklesla nabídka volných pracovních míst v lenských zemích EU/ EHP a ^Týcarsku. Byl také zaznamenán zvý-ený po et dotaz , týkajících se ukon ení práce v evropských zemích. V nevj t-í mí e se v této souvislosti jednalo o pomoc klient m s fádostmi o tzv. E-formulá e (E301, E104), o podávání informací ve v ci da ového p iznání v zahrani í a dávek v nezam stnanosti. Je stále zaznamenáván v t-í zájem o práci v zahrani í, bohufl se jedná i o klienty bez znalosti cizího jazyka, odborného vzd lání i praxe.

EURES poradce se zú astnil v pr b hu roku r zných akcí, nap . pravidelného setkání národních koordinátor v Bruselu, zastupoval EURES R na 3. Polsko- eském p eshraní ním informa ním a náborovém dni v Zabkowicích. V dubnu 2009 se v Praze uskute nil mezinárodní veletrh pracovních p íflitostí JOBDAYS 2009, na n mfl se EURES jifl druhým rokem organiza n podílel, EURES poradce pro HK kraj byl zodpov dný zejména za koordinaci zahrani ních EURES poradc , kte í byli na veletrh pozváni. Dále zaji- oval také aktualizaci EURES portálu a prezentoval mofnosti vyuflití slufeb EURES na p edná-kách pro ve ejnost po ádaných Eurocentrem Hradec Králové.

V zá í a listopadu 2009 prob hly tradi ní Informa ní dny v polském p íhraní í, pro zájemce o práci v R. V pr b hu íjna, v rámci Evropských dn mobility, prob hly ve spolupráci s Eurocentrem HK v okresech HK kraje p edná-ky pro -koly a ostatní zájemce o mofnostech studia a práce v zahrani í. P edná-ek se zú astnilo p es 300 student a zájemc z ve ejnosti. V íjnu a listopadu 2009 EURES HK spolupracoval na po ádaní Informa ních dn v Praze, kde byli pozváni i zahrani ní EURES poradci. V íjnu 2009 se EURES poradce zú astnil mezinárodní burzy práce v Irsku, a v prosinci 2009 burzy práce v polské Wroclawi.

V. AKTIVNÍ POLITIKA ZAM STNANOSTI

V. 1. Aktivní politika zam stnanosti

Realizace nástroj aktivní politiky zam stnanosti

Nástroj	po et osob	rozpo et 2009	% erpání	skute nost 12/2009
rekvalifikace	150	2 280 000	84,5	1 927 660
VPP	20	1 500 000	64,1	961 773
SÚPM	18	1 430 000	302,3	4 323 176
zam stnávání OZP	13	2 190 000	115,5	2 529 965
pracovní rehabilitace		220 000	56,8	124 913
p ísp. na zapracování	2	20 000	0,0	0
reflie APZ		104 000	352,3	366 431
P ísp vek na dopravu				135 000
Celkem	203	12 000 000	86,4	10 368 918

Nástroj	počet osob	rozpočet NIP 2009	NNV 2008	celkem	erpání %	skutečnost 2009
Rekvalifikace (OP LZZ)	300	3 297 000	2 858 000	6 155 000	87,5	5 385 467
VPP (OP LZZ)	50	6 318 000	1 919 000	8 237 000	88,4	7 277 994
VPP I (OP RLZ)	15	1 000 000	0	1 000 000	64,8	648 498
SÚPM (OP LZZ)	85	6 698 000	1 000 000	7 698 000	54,6	4 204 561
Celkem	435	17 313 000	5 777 000	23 090 000	75,9	17 516 520

Úad práce m l v kalendá ním roce 2009 rozpo et 29,3mil. K . D vodem je, fe krom národní APZ (ve vý-i 12 mil. K) bude vyuffítvat 16,3 mil. K z Evropského sociálního fondu (ESF) v rámci OP LZZ a v první polovin roku mohl vyuffít 1 mil. K z ESF (v rámci OP RLZ) na vytvo ení pracovních míst v rámci nástroje Ve ejn prosp -né práce I. V r. 2009 vyuffil ú ad práce 10,4 mil. K .

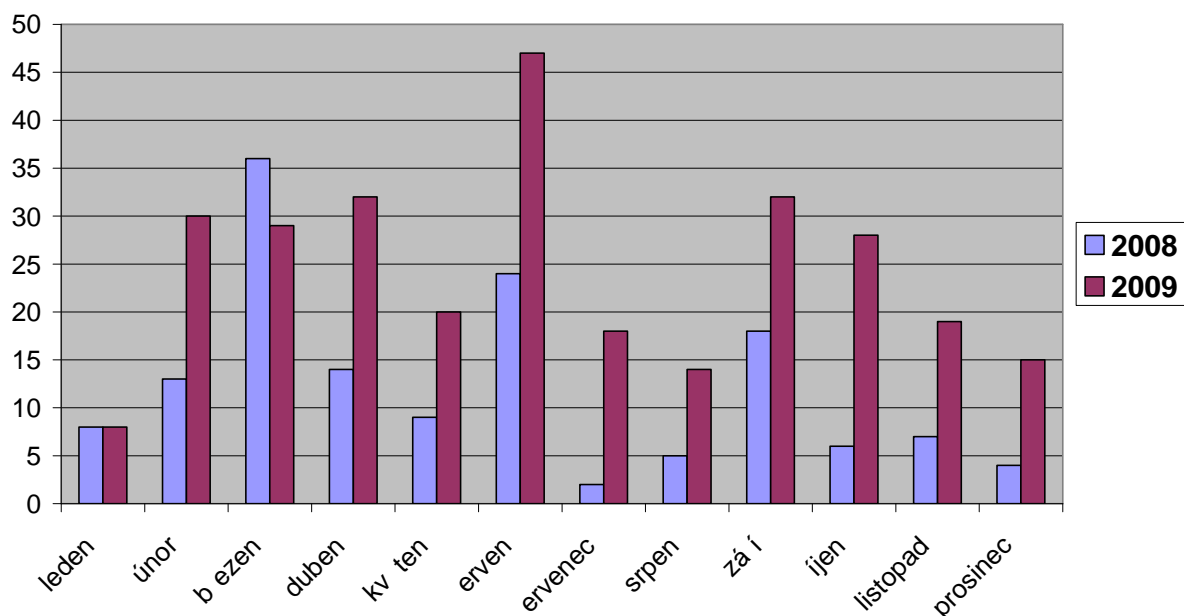
Realizace APZ v roce 2009 NI .13/2009

Ukazatel	počet uchaze	skutečnost %	ur eno %
uchaze i do 20 let	52	3,9	4,0
uchaze i nad 50 let	311	23,2	20,0
uchaze i nad 55 let	141	10,5	8,0
uchaze i nad 5 m síc	767	57,2	40,0
pé e o dít do 15 let	135	10,1	10,0
fleny	765	57,0	50,0
celkem uchaze i v APZ	1342		

V roce 2009 m ly op t ú ady práce stanoveno zam ení APZ. Do sledovaných skupin byly zahrnuty v-ehny osoby, které byly podporovány nástroji a opat eními APZ, financovanými z národní APZ i z ESF. Z uvedené tabulky vyplývá, fe ú ad práce splnil cíle APZ u stanovených cílových skupin, a dokonce podpo více uchaze , neff se v uvedeném období o ekávalo (1342 oproti 638).

Meziro ní srovnání uzav ených dohod APZ

Dohody APZ 2008/2009



V. 2. Rekvalifikace

Rekvalifikace uchaze o zaměstnání, zájemc o zaměstnání a zaměstnanc

ukazatel	31.12.2009
<i>rekvalifikace uchaze o zaměstnání</i>	
zahájené v daném roce	1 742
řeny	1 002
rekvalifikace v rámci projekt OP LZZ	1 332
osoby se zdravotním postižením	145
absolventi pro statistiku a mladiství bez kvalifikace	45
ob ané EU/EHP + Třýcarsko	1 700
ukon ené celkem	1 563
<i>rekvalifikace zájemc o zaměstnání</i>	
zahájené v daném roce	22
rekvalifikace ukon ené celkem	25
<i>profesní (zam stnanecká) rekvalifikace pro D a THP</i>	
zahájené v daném roce	2
ukon ené celkem	1

Nejvíce rekvalifika ních kurz bylo realizováno pro vzd lanostní strukturu vyu en (371), ÚSO s maturitou (235), základní vzd lání (147), VTMa doktorské (52).

Nej ast ji po ádané kurzy v roce 2009 byly: obsluha PC (234), P skupiny C, D, E + profesní pr kaz (60), pracovník v sociálních službách + sanitá (59), svá e ské kurzy (48), kurz po íta ové gramotnosti ECDL (47), manikúra, pedikúra, modeláři neht (42), finan ní ú etnictví (40) a obsluha VZV (36).

Zam stnanecké rekvalifikace byly realizovány pro Technické služby Hradec Králové (získání idi ských oprávn ní sk.C+E) a pro stavební firmu Jaromír Khail (obsluha stavebních stroj).

Dal-ím nástrojem, který p íspívá ke zvy-ení možnosti uchaze e o zaměstnání uplatnit se na trhu práce je poradenský nástroj šindividuální ak ní plánø (IAP). V rámci IAP byly uchaze m nabízeny r zné aktivity: nabídka vhodných pracovních míst a kontaktování zam stnavatele, motiva ní kurzy, JOB club, rekvalifikace, zpracování řivotopisu, práce s portálem MPSV, bilan ní diagnostika, r zné informativní sch zky a také možnost za azení do vhodných projekt . V roce 2009 bylo uzav eno celkem 4 200 IAP mezi ÚP a uchaze i o zaměstnání. Z toho více neř polovina uchaze o zaměstnání jiř není v evidenci ÚP.

Dále byl vyuřříván nástroj pracovní rehabilitace, který je zam en na získání a hlavn udržení vhodného zaměstnání osoby se zdravotním postižením. V roce 2009 se zú astnilo pracovní rehabilitace 5 osob.

V. 3. Zku-enosti s realizovanými projekty ESF

V programovacím období 2007-2013 bude implementace prost edk ESF realizována formou individuálních projekt . Jedná se o národní individuální projekty (NIP), které zpracovává ZS a na jejichř realizaci se ú ady práce budou podířet, a regionální individuální projekty (RIP), které budou ú ady práce samy vytvá et a realizovat.

Národní individuální projekty (NIP) jsou p ípravovány MPSV. P íjemcem finan ních prost edk je sekce 4 MPSV, odbor implementace program ESF, odd lení realizace projekt . Zárove jsou realizovány prost ednictvím ÚP podobn jako nástroje APZ.

V leto-ním roce získal ú ad práce pro realizaci t chto projekt 5,3 mil. K na rekvalifikace, dále 8,3 mil. K na ve ejn prosp -né práce a 7,6 mil. K na společensky ú elná pracovní místa. V r. 2009 bylo z celkové ástky vyplaceno 13,2 mil. K . Finance jsou vyuřřívány projektov , tj. nespot ebované prost edky budou pouřřity v následujícím roce.

Formu NIP má i projekt šVzd lávejte se!ø. Tento projekt je ur en zam stnavatel m, kte í se v souvislosti s probíhající hospodá skou recesí nachází v obtířné ekonomické situaci.

První fáze tohoto projektu prob hla od 23.3.2009 do 30.6.2009. Prost edky byly erpány z OP RLZ. Celkem bylo schváleno 111 řádostí ve vý-i 9 649 335,- K , proplaceno 8 953 426,- K .. Bylo pro-koleno 1392 osob v 98 vzd lávacích aktivitách. Druhá fáze probíhá od 21.7.2009 do 30.7.2010. Prost edky jsou erpány z OP LZZ. K 31.12.2009 bylo schváleno 128 řádostí ve vý-i 8 334 630,- K . Pro-koleno bylo zatím 1010 osob. Tento projekt pokračuje i v roce 2010.

Ve druhém pololetí roku 2009 byly jiř zpracovány celkem t i regionální individuální projekty (RIP) a tím byla alokovaná ástka (132 277,8 tis. K) tém vy erpána.

Pro realizaci projektu šProgram aktivizace s celkovými náklady 31 536 tis. K , který je určen pro osoby se zdravotním omezením, byl na základě veřejné zakázky na služby dle zákona č. 137/2006 Sb., o veřejných zakázkách vybrán dodavatel. Smlouva o realizaci byla uzavřena dne 25. 9. 2009 a v měsíci říjnu 2009 dodavatel zahájil realizaci prvních aktivit projektu. Při přípravě realizace projektu byla uspořádána slavnostní konference, na kterou byli pozváni také zástupci organizací, kteří s lidmi se zdravotním postižením pracují nebo jsou s nimi v kontaktu a mohli by být budoucími zaměstnavateli absolventů projektu. Publicita projektu probíhala také formou inzerce v tisku, včetně letáky osobní konzultací s možnými klienty projektu. Koncem roku 2009 bylo do projektu zapojeno celkem 80 klientů z celého Královéhradeckého kraje.

Projekt šZ teorie do praxe byl schválen k realizaci dne 23. 10. 2009 s celkovými náklady 42 637,9 tis. K . Je určen pro cílovou skupinu absolventů a osob po mateřské/rodilovské dovolené a je uplatněn na trhu práce pro osoby s nedostatkem nebo chybějící praxí. Po schválení projektu byla zahájena přípravná fáze. Proběhlo výběrové řízení a byla vybrána právnická firma. Ve spolupráci s touto firmou byly zahájeny práce na zadávací dokumentaci na veřejnou zakázku na dodavatele služeb. Pro šíření informací o projektu byly vyrobeny a distribuovány letáky s informacemi o projektu. Realizací tým byl doplněn o spolupracovníky pro jednotlivé úkony práce v Královéhradeckém kraji.

Projekt šDobrá příležitost byl v září 2009 odevzdán k hodnocení poskytovateli podpory. Cílovou skupinou projektu jsou lidé, kteří v důsledku hospodářské recese přišli o doposud stabilní zaměstnání. Celkové náklady tohoto projektu jsou plánovány na 57 850 tis. K . Na konci roku 2009 byl projekt v procesu hodnocení.

V. 4. Opatření související s hospodářskou krizí

Hlavním opatřením souvisejícím s hospodářskou krizí je podpora vzniku nových pracovních míst. V oblasti aktivní politiky zaměstnanosti se využívá všech dostupných nástrojů v programech zaměstnání na znevýhodněné skupiny osob, zvláště na osoby nad 50 let věku, respektive 55 let věku, osoby pečující o děti do 15 let, osoby zdravotně postižené. V programech zaměstnání na skupinu dlouhodobě nezaměstnaných se využívají především nástroje APZ šveřejné práce. V programech zaměstnání na skupinu uchazečů do 20-ti let se využívá především nástroje APZ „společenský úelné pracovní místo“. Další významnou oblastí tvoří rekvalifikace uchazečů. Celkem bylo nástroji APZ v roce 2009 podpořeno 1 342 osob.

Prostředkem k udržení stávajících pracovních míst je využití možnosti poskytování náhrady mzdy v níže uvedené výši v souladu s ustanovením § 209, odst.3, zákona č. 262/2006 Sb., zákoníku práce. V loňském roce tuto možnost využilo 20 firem. Jedná se především o výrobní firmy, u nichž došlo k omezení odbytu jejich výrobků nebo služeb. Jsou to firmy navázané na automobilový průmysl (výroba kabelů, reklam, obalového materiálu), dále výrobci stavebních materiálů nebo menší strojírenské firmy.

VI. PROGNOZA VÝVOJE TRHU PRÁCE V DALŠÍM OBDOBÍ

V okrese Hradec Králové dochází soustavně k postupnému zvyšování nezaměstnanosti. Tato skutečnost je ovlivněna hospodářskou situací zaměstnavatelů, která se odvíjí od hospodářské krize. Mnoho firem prochází restrukturalizací a je nuceno v rámci úspor snížit počet zaměstnanců. Nová místa nevznikají. Mnoho osob také ve firmách skončilo z důvodu neprodloužení pracovního poměru na dobu určitou. V meziročním srovnání došlo ke zvýšení počtu nezaměstnaných o 2 000 osob, naopak počet volných míst poklesl z 1 855 na 435.

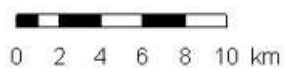
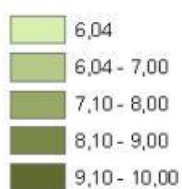
Je třeba počítat s tím, že míra nezaměstnanosti bude v prvních měsících příštího roku ještě pokračovat. Vývoj nezaměstnanosti bude jako každoročně ovlivněn sezónními vlivy jako je ukončení prací v zemědělství a lesnictví. S velkými problémy se ušlo od posledního kvartálu roku 2009 potýká také stavebnictví. Je velký nedostatek zakázek. Jedinou jistotou jsou státní zakázky, ale i těch ubývá z důvodu odsouvání plánovaných akcí. Dalším faktorem je příchod nových absolventů středních a vysokých škol na trh práce. Vzhledem k nedostatku praxe není o první absolventy ze strany zaměstnavatelů takový zájem jako v minulých letech. Na úadě práce se také objevují osoby SV , které nedostatek zakázek donutil ukončit činnost a přihlásit se do evidence.

Aktivní politika zaměstnanosti by se proto měla i nadále zaměřovat na problémové skupiny nezaměstnaných, tj. osoby nad 50 let, dlouhodobě nezaměstnané, ženy pečující o děti a jak již bylo řečeno, absolventy škol a mikroregiony s vysokou nezaměstnaností. Zaměstnavatelé mají v této oblasti požadavky na kvalifikaci, a proto propouští hlavně méně kvalifikované zaměstnance. Je třeba pomáhat uchazečům zvyšovat si kvalifikaci, aby lépe obstáli na trhu práce. K tomu by měly sloužit rekvalifikační kurzy a projekty ESF. Velmi důležitá je i navázání spolupráce úadě práce se zaměstnavateli a kolektivy. V souvislosti se situací v mikroregionech s vysokou mírou nezaměstnanosti je třeba řešit otázku dopravní obslužnosti.

Míra nezaměstnanosti v okrese Hradec Králové k 31.12.2009



Míra nezaměstnanosti (%)



ÚP Hradec Králové
zhotovené v odb.třhu práce
datum zhotovení 14.1.2010