

# ÚŘAD PRÁCE V HRADCI KRÁLOVÉ

## ANALÝZA trhu práce v okrese Hradec Králové za rok 2010

---

Vypracoval: Irena Michelfeitová  
Marcela Faltisová

V Hradci Králové dne 25. 2. 2011

## OBSAH

I. CELKOVÁ CHARAKTERISTIKA OKRESU .....	3
I. 1. Úvod.....	3
I. 2. Ekonomická, sociální a demografická situace .....	4
II. ZAMĚSTNANOST .....	4
II. 1. Celková zaměstnanost .....	4
II. 2. Zaměstnanost u nejvýznamnějších zaměstnavatelů a zaměstnavatelů, kteří zaznamenali nejvýraznější personální pohyb .....	5
II. 3. Volná pracovní místa.....	6
III. NEZAMĚSTNANOST .....	6
III. 1. Vývoj nezaměstnanosti.....	6
III. 2. Absolventi škol a mladiství .....	8
III. 3. Osoby se zdravotním postižením.....	8
III. 4. Situace dalších problémových skupin na trhu práce.....	8
III. 5. Situace v jednotlivých mikroregionech v okrese .....	9
IV. CIZINCI NA TRHU PRÁCE.....	11
IV. 1. EURES.....	11
V. AKTIVNÍ POLITIKA ZAMĚSTNANOSTI.....	11
V. 1. Realizace a účinnost jednotlivých nástrojů APZ.....	11
V. 3. Rekvalifikace.....	13
V. 4. Zkušenosti s realizovanými projekty ESF .....	14
V. 5. Opatření související s hospodářskou krizí.....	14
VI. PROGNOZA VÝVOJE TRHU PRÁCE V DALŠÍM OBDOBÍ .....	15
VI. 1. Předpokládaný vývoj trhu práce v okrese .....	15
VI. 2. Dvě varianty možného vývoje nezaměstnanosti .....	15
VII. Doporučení .....	15

## I. CELKOVÁ CHARAKTERISTIKA OKRESU

### I. 1. Úvod

Okres Hradec Králové je okresem Královéhradeckého kraje. Celé území okresu leží v Čechách. Sídlem okresu je město Hradec Králové. Rozloha okresu je 892 km<sup>2</sup>, žije zde přes 162 tisíc obyvatel. V okrese Hradec Králové je 104 obcí, z toho je 6 měst. Okres Hradec Králové sousedí s okresy Královéhradeckého kraje - Jičín, Náchod, Rychnov nad Kněžnou a Trutnov, se středočeskými okresy Kolín a Nymburk a s pardubickým okresem Pardubice. Z celkové plochy okresu tvoří 70,91% zemědělské pozemky a 29,09% ostatní pozemky, z toho 56,04% lesy.

Okres Hradec Králové tvoří šest mikroregionů: Královéhradecko, Smiřicko, Nechanicko, Chlumecko, Novobydžovsko a Třebechovicko.

Křivka míry nezaměstnanosti v roce 2010 v okrese Hradec Králové od ledna do června pozvolna klesala z lednových 7,18% na červnových 6,04%. Poté se udržovala v podstatě na stejné úrovni kolem 6,2%, k dalšímu nárůstu došlo až v prosinci na konečných 7,43%. Počet uchazečů ve sledovaném období se z lednových 6 473 postupně snižoval, nejméně uchazečů evidoval úřad práce v červnu (5 512), poté se postupně zvyšoval na maximální hodnotu 6 770 na konci roku. Přičemž počet evidovaných v prosinci vzrostl o 921 uchazečů oproti listopadu. Celkově bylo za sledované období zařazeno do evidence Úřadu práce v Hradci Králové 10 788 uchazečů, evidenci ukončilo nebo bylo vyřazeno 9 853 uchazečů.

Naproti tomu počet volných míst se výrazně snižoval z lednových 731 až na nejnižší hodnotu 426 volných míst v prosinci, což představuje 15,9 uchazeče na 1 volné pracovní místo.

Co se týká míry nezaměstnanosti v mikroregionech, nejhorší situace byla jako v minulém roce v mikroregionu Chlumecko, kde se míra nezaměstnanosti v průběhu roku pohybovala vždy přes 8% a v prosinci dosáhla hodnoty 11,37%. Dalšími mikroregiony s vysokou mírou nezaměstnanosti bylo Novobydžovsko a Smiřicko. Zde však míra nezaměstnanosti nepřekročila v průběhu roku hodnotu 11%. Nejnižší míra nezaměstnanosti byla tradičně ve městě Hradec Králové s hodnotami v rozmezí 5,79% – 6,01%.



Mapka okresu Hradec Králové s členěním na mikroregiony

## I. 2. Ekonomická, sociální a demografická situace

Královéhradecký okres se svými mikroregiony patří v rámci Královéhradeckého kraje i v rámci České republiky mezi oblasti s nižší nezaměstnaností. Z hlediska míry nezaměstnanosti byl okres za posledních deset let vždy pod republikovým průměrem. Míra nezaměstnanosti v průběhu roku 2010 se pohybovala v rozmezí 6,4% - 7,43%. Pouze mikroregiony Chlumecko a Novobydžovsko překonaly průměrnou míru nezaměstnanosti v ČR.

*Vývoj počtu trvale bydlících obyvatel dle Českého statistického úřadu.*

Ukazatel	31.12.2008	31.12.2009
počet obyvatel	162 377	163 011
z toho ženy	83 577	83 855
obyvatelé ve věku 15 – 64 let v %	69,7	69,3
obyvatelé ve věku 65 let a více v %	16,6	16,9
průměrný věk obyvatel	41,6	41,6

Z výsledků Úřadů práce v Hradci Králové vyplývá, že ke konci roku 2010 bylo v okrese Hradec Králové celkem 6 770 neumístěných uchazečů o zaměstnání, což je o 868 osob více než ke konci roku 2009. Meziročně tedy vzrostl počet uchazečů o 14,7%.

Výhodou okresu Hradec Králové je malý počet podniků s počtem zaměstnanců nad 1 000. Příznivá diverzifikace výrobních odvětví. Velké množství úřadů, škol, firem zaměřených především na obchod a služby. Zpracovatelský průmysl s dlouhou tradicí. Blízkost průmyslového sídla Pardubice. Za příznivý faktor ovlivňující situaci na trhu práce považujeme i snahu zaměstnavatelů udržet zaměstnanost využitím § 209 odst. 3 zákona č. 262/2006 Sb., zákoníku práce. Úřad práce vydal během roku 2010 rozhodnutí 4 firmám, které o tuto možnost požádaly.

Nepříznivými faktory ovlivňujícími zaměstnanost je omezení vlastních investic většiny firem, pokles stavební výroby, a tím i pokles nabídky pracovních míst na sezónní stavební práce. Nízká mobilita pracovní síly způsobená špatnou dopravní dostupností z menších obcí okresu, která se týká především žen.

## II. ZAMĚSTNANOST

### II. 1. Celková zaměstnanost

*Vývoj počtu zaměstnavatelů a osob SVČ (údaje z OSSZ).*

Ukazatel (celkový počet)	31.12.2009	31.12.2010
Počet organizací v evidenci OSSZ	4 425	4 391
OSVČ vykonávající hlavní činnost	10 544	10 589
OSVČ vykonávající vedlejší činnost	5 903	6 471

*Od 1.1.2009 OSSZ již nerozlišuje organizace do 25 zaměstnanců a nad 25 zaměstnanců.*

*Od 1.1.2011 OSSZ neviduje údaje o počtu zaměstnanců organizací*

Z výše uvedených údajů vyplývá, že se snížil počet zaměstnavatelů, čemuž odpovídá nárůst uchazečů v evidenci úřadu práce. Nepatrně se zvýšil pouze počet osob vykonávajících SVČ a SVČ jako vedlejší činnost. Někteří zaměstnavatelé z důvodu poklesu zakázek nabízejí pracovníkům krátkodobé zakázky na živnostenský list.

V okrese Hradec Králové převládá zpracovatelský průmysl. Mezi největší zaměstnavatele v tomto odvětví patří firma RUBENA, a.s., ARROW International a.s.. Strojírenský průmysl zastupují firmy ZVU POTEZ a.s. a ZVU Servis a.s., které se specializují na výrobu potravinářského a chemického zařízení.

Velké zastoupení v okrese mají stavební firmy, závod zde má firma EUROVIA CS a.s., M-silnice a.s., FATO a.s..

Významným zaměstnavatelem v okrese jsou obchodní firmy. Největší co do počtu zaměstnanců je firma Halens, s.r.o., ELEKTRAM, spol. s r.o. a SV metal spol. s r.o.. Obchodní řetězce působící v Hradci Králové a blízkém okolí mají prodejní plochu na jednoho obyvatele nad průměrem České republiky (TESCO STORES ČR, a.s., AHOLD Czech Republic, a.s.).

Odvětví veřejné správy a vzdělávání je zastoupeno celkem 208 subjekty, které jsou významnými a stabilními zaměstnavateli, z nichž největší je FINANČNÍ ŘEDITELSTVÍ, Univerzita Hradec Králové a STATUTÁRNÍ MĚSTO HRADEC KRÁLOVÉ.

Dalším významným zaměstnavatelem, který spadá do odvětví zemědělství a lesnictví, jsou Lesy České republiky, s.p., CHOVSERVIS a.s. Hradec Králové, na Novobydžovsku je to firma ZEM, a.s. Nový Bydžov.

Neméně významné jsou i veřejné služby - Správa nemovitostí Hradec Králové, KLICPEROVO DIVADLO o.p.s. a FILHARMONIE Hradec Králové o.p.s..

Největším zaměstnavatelem co do počtu zaměstnanců je Fakultní nemocnice Hradec Králové se svými 3500 zaměstnanci.

*Největší zaměstnavatelé se sídlem v okrese Hradec Králové k 31. 12. 2010*

Název	Činnost podle CZ-NACE
ARROW International CR, a.s.	Výroba lékařských a dentálních nástrojů a potřeb
ČEZ Měření s.r.o.	Elektrické instalace
Fakultní nemocnice Hradec Králové	Ústavní zdravotní péče
Finanční ředitelství v Hradci Králové	Všeobecné činnosti veřejné správy
Lesy České republiky, s.p.	Těžba dřeva
Marius Pedersen a.s.	Shromažďování a sběr odpadů, kromě nebezpečných
Povodí Labe, státní podnik	Shromažďování, úprava a rozvod vody
RUBENA a.s.	Výroba ostatních pryžových výrobků

*Zdroj: údaje Českého statistického úřadu*

## II. 2. Zaměstnanost u nejvýznamnějších zaměstnavatelů a zaměstnavatelů, kteří zaznamenali nejvýraznější personální pohyb

Název zaměstnavatele:	<b>EXCELSIOR TECHNOLOGIES s.r.o.</b>
Sídlo:	Týn 1049/3, 110 00 Praha (závod Dobřenice)
Předmět činnosti:	Výroba, obchod a služby – výroba a potisk obalů
Počet zaměstnanců v okrese: V roce 2010	15, předpokládaný nárůst
Země zahraničního partnera	USA
Komentář:	Firma zahájila v okrese provoz koncem roku 2010

Název zaměstnavatele:	<b>KASI, spol. s r.o.</b>
Sídlo:	Masarykovo nám. 544, Pardubice (slévárna Nový Bydžov)
Předmět činnosti:	Výroba odlitků z šedé a tvárné litiny
Počet zaměstnanců v okrese: V roce 2010	20 - předpokládaný počet zaměstnanců 115
Země zahraničního partnera	
Komentář:	Firma zahájila rekonstrukci objektu a v průběhu roku začala postupně přibírat zaměstnance

V průběhu roku 2010 nedocházelo u nejvýznamnějších zaměstnavatelů okresu k žádným výrazným výkyvům v počtu zaměstnanců. Počátkem roku přišlo do evidence ještě asi 35 osob z firmy Halens Group (bývalá firma Quelle s.r.o.). Naopak nové pracovní uplatnění našlo asi 40 osob ve firmě RUBENA a.s., která patří k nejvýznamnějším zaměstnavatelům v okrese. Větší počet uchazečů také zaměstnala firma ARROW International ČR, a.s. vyrábějící zdravotnické přístroje a strojírenská firma Explat spol. s r.o.. Problémy se zakázkami se projevíly ve stavebnictví, do evidence přišlo na konci roku ze stavebních firem Stavoka Kosice, a.s. a REKOM Nový Bydžov, a.s. kolem 150 osob.

## II. 3. Volná pracovní místa

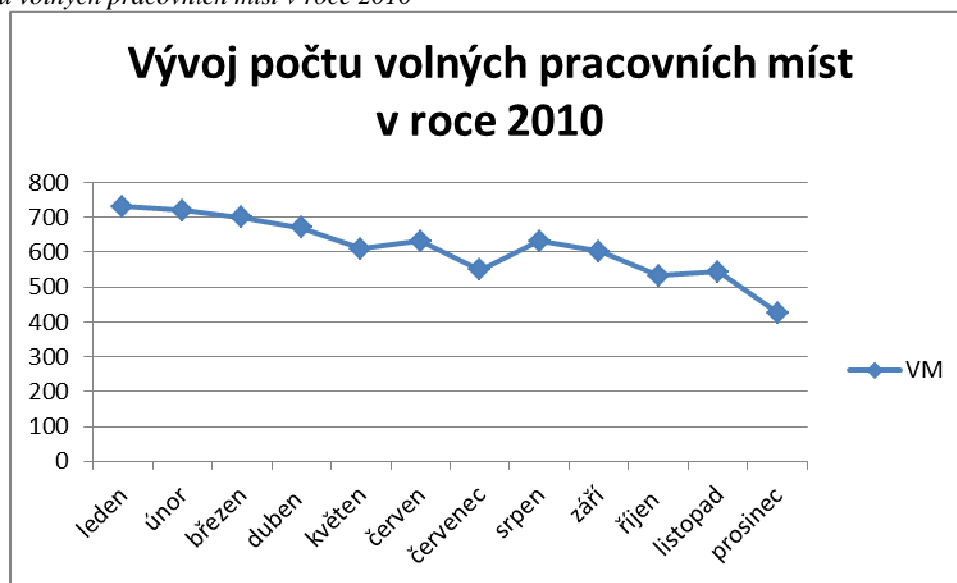
Porovnání celkového počtu uchazečů o zaměstnání a volných pracovních míst.

31.12.2009			31.12.2010		
uchazeči	volná místa	uchazeči/1 místo	uchazeči	volná místa	uchazeči/1 místo
5 902	435	13,6	6 770	426	15,9

V meziročním srovnání došlo opět ke snížení počtu volných pracovních míst a zvýšení počtu uchazečů, což znamená, že na jedno volné pracovní místo k 31. 12. 2010 připadalo „15,9 uchazeče“.

Počet volných pracovních míst postupně v průběhu roku klesal s mírným zvýšením v červenci a v srpnu. Tento nárůst byl způsoben potřebou zaměstnanců v zemědělství a stavebnictví v souvislosti se sezónními pracemi. V závěru roku docházelo k postupnému snižování. Vzhledem k nárůstu počtu uchazečů je volných pracovních míst stále velký nedostatek. Jedná se často o místa velmi úzce specializovaná, např. o strojírenské profese, s požadavky na konkrétní vzdělání a praxi.

Vývoj počtu volných pracovních míst v roce 2010



## III. NEZAMĚSTNANOST

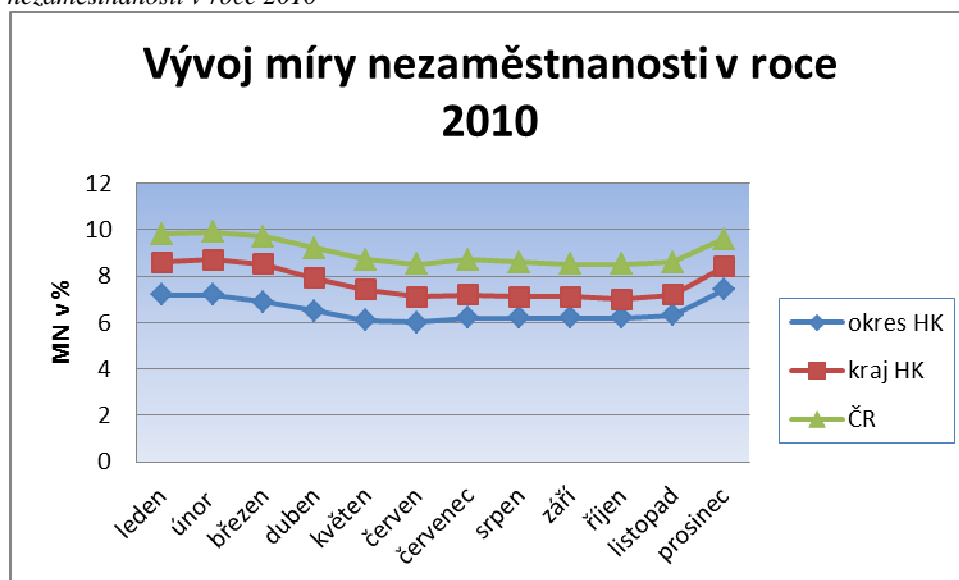
### III. 1. Vývoj nezaměstnanosti

Křivka míry nezaměstnanosti v prvním pololetí roku 2010 pozvolna klesala. Tuto skutečnost vždy ovlivňuje zahájení sezonních prací ve stavebnictví a zemědělství. Ve sledovaném období se snížil počet firem, které nahlásily hromadné propouštění. Byly to většinou firmy s působností v celé ČR, takže počet propouštěných zaměstnanců v okrese byl zcela zanedbatelný.

V evidenci úřadu práce, v porovnání s předešlými roky, zůstávají i muži vyučení ve strojírenských oborech. Negativním jevem je také prodlužování délky evidence, počet evidovaných osob nad 12 měsíců se proti roku 2009 téměř zdvojnásobil. Přestože ekonomická situace uchazeče nutí slevovat ze svých nároků na zaměstnání a spolupracovat aktivně s úřadem práce, vzhledem k nízkému počtu nabízených volných pracovních míst, se nedaří tyto uchazeče umístit.

Během listopadu a prosince došlo opět k nárůstu míry nezaměstnanosti v souvislosti s ukončením sezonních prací, především ve stavebnictví, a ukončením veřejně prospěšných prací. Situaci ovlivnila i připravovaná novela Zákona o zaměstnanosti.

V porovnání s celkovou situací v ČR se však okres Hradec Králové drží stále pod celorepublikovým průměrem.



Následující tabulky znázorňují strukturu uchazečů o zaměstnání v pořadí dle věku, vzdělání a délky evidence.

Dle věku	31.12.2009		31.12.2010	
	uchazeči	% z celku	uchazeči	% z celku
do 19 let	281	4,80	294	4,34
20 – 24	781	13,20	891	13,16
25 – 29	750	12,70	788	11,64
30 – 34	771	13,10	827	12,22
35 – 39	641	10,90	799	11,80
40 – 44	565	9,60	636	9,39
45 – 49	534	9,00	644	9,51
50 – 54	731	12,40	832	12,29
55 – 59	698	11,90	876	12,94
nad 60 let	141	2,40	183	2,70
<b>Celkem</b>	<b>5 902</b>	<b>100,00</b>	<b>6 770</b>	<b>100,00</b>

Z uvedené tabulky je patrné, že procentuální složení uchazečů dle věku se většinou příliš nezměnilo. K mírnému poklesu došlo u nižších věkových kategorií do 34 let, naopak největší nárůst byl zaznamenán u uchazečů nad 55 let.

Dle vzdělání	31.12.2009		31.12.2010	
	uchazeči	% z celku	uchazeči	% z celku
bez vzdělání	1	0,02	3	0,04
neúplné zákl. vzdělání	10	0,20	10	0,15
základní	1 383	23,40	1 592	23,52
nižší střední vzdělání	4	0,10	3	0,04
nižší střední odb. vzdělání	169	2,90	180	2,66
vyučení	2 291	38,80	2 603	38,45
středošk. bez mat.	59	1,00	56	0,83
ÚSV	173	2,90	206	3,04
ÚSO (vyučení + maturita)	292	4,90	357	5,27
ÚSO (maturita)	1 058	17,90	1 238	18,29
vyšší + bakalářské	145	2,50	163	2,41
vysokoškolské + doktorské	317	5,40	359	5,30
<b>Celkem</b>	<b>5 902</b>	<b>100,00</b>	<b>6 770</b>	<b>100,00</b>

Stejně je to i u struktury uchazečů dle vzdělání. Větší procentuální nárůst je patrný pouze u skupiny uchazečů s úplným středním vzděláním.

Dle doby evidence	31.12.2009		31.12.2010	
	uchazeči	% z celku	uchazeči	% z celku
do 3 měsíců	2 343	39,70	2 747	40,58
3 - 6 měsíců	1 568	26,60	1 477	21,82
6 - 9 měsíců	755	12,80	645	9,53
9 - 12 měsíců	501	8,50	528	7,80
12 - 24 měsíců	462	7,80	973	14,37
více než 24 měsíců	273	4,60	400	5,91
<b>Celkem</b>	<b>5 902</b>	<b>100,00</b>	<b>6 770</b>	<b>100,00</b>

Vzhledem k přetrvávajícím problémům některých hospodářských odvětví byl v průběhu roku 2010 zaznamenán téměř dvojnásobný nárůst uchazečů v kategorii od 12 do 24 měsíců evidence.

### III. 2. Absolventi škol a mladiství

K 31. 12. 2010 bylo v evidenci Úřadu práce v Hradci Králové celkem 555 absolventů a mladistvých oproti 534 osobám k 31. 12. 2009. Meziročně došlo tedy jen k mírnému nárůstu o 21 osob, zatímco v roce 2009 byl zaznamenán nárůst o 206 osob proti roku 2008. Nejnižší počet uchazečů této kategorie byl zaregistrován v červnu, nejvíce se jejich počet zvýšil dle očekávání v září a říjnu.

Absolventi vysokých, ale především středních škol s humanitním zaměřením a maturanti nespécializovaných gymnázií mají stále problém sehnat pracovní místo odpovídající jejich kvalifikaci. Naproti tomu technické obory jsou zárukou, že absolventi najdou po škole dobré zaměstnání, pokud se o obor opravdu zajímají. Vzrostl počet podniků, které ve spolupráci se školami propagují profese, o něž mají zájem. Šanci zvyšuje také praxe získaná během studia.

Výraznou pomocí by také měl být regionální projekt „Z teorie do praxe“, do něž bylo již zařazeno kolem 180 uchazečů v rámci poradenské činnosti a SÚPM.

### III. 3. Osoby se zdravotním postižením

Počet osob se zdravotním postižením v evidenci nezaměstnaných Úřadu práce v Hradci Králové se v průběhu celého roku pohyboval mezi 700 a 750 evidovanými. Meziročně to znamená nárůst o 50 – 100 osob. Procentuální zastoupení žen a mužů je v podstatě stejné. Nejvyšší počet evidovaných osob se zdravotním postižením bylo evidováno v prosinci, 798 osob, z toho 401 žen.

V okrese Hradec Králové přibývá stále zaměstnavatelů, kteří mají zájem zaměstnávat osoby se zdravotním postižením. Přesto se počet zdravotně postižených v evidenci úřadu práce proti loňskému roku zvýšil. Zaměstnavatelé, kteří mají zájem o zdravotně postižené osoby, jsou často bezpečnostní agentury. Přestože tato práce není většinou fyzicky příliš náročná, jedná se většinou o práci v nepřetržitém nebo turnusovém provozu. Z těchto důvodů je často obtížné pro takto postižené osoby tuto práci vykonávat. Další nevýhodou pro uplatnění těchto uchazečů na trhu práce může být i nízká kvalifikace a věk nad 50 let. Takže i přes zvýšený zájem ze strany zaměstnavatelů počet evidovaných zdravotně postižených osob neklesá.

Nejvíce volných míst pro osoby se zdravotním postižením bylo celkem 165 v dubnu, v ostatních měsících se počet nabízených volných míst pohyboval kolem 70 míst. Naopak nejhorší situace byla v listopadu, kdy zaměstnavatelé nabízeli pouze 24 volných pracovních míst pro osoby se ZP.

### III. 4. Situace dalších problémových skupin na trhu práce

V průběhu roku 2010 vzrostl počet lidí bez práce v okrese o 870 osob. Ubylo osob evidovaných v kategoriích 3 – 6 a 6 – 9 měsíců, naopak se téměř zdvojnásobil počet dlouhodobě evidovaných osob v kategorii 12 – 24 měsíců. Hlavním důvodem je přetrvávající nedostatek zakázek ve strojírenských firmách, takže v evidenci dlouhodobě zůstávají i kvalifikovaní řemeslníci strojírenských oborů. To odpovídá tomu, že nejpočetnější skupinu uchazečů tvoří osoby s vyučením. Struktura uchazečů dle věku a vzdělání zůstává přibližně stejná jako v loňském roce.

Další problémovou skupinou zůstávají lidé s nízkou kvalifikací. Volných pracovních míst je stále nedostatek. Zaměstnavatelé i při obsazování volných míst, na která není třeba zvláštní kvalifikace, přijmou raději osoby s vyšším vzděláním. V důsledku vysoké míry nezaměstnanosti uchazeči slevují ze svých požadavků a přijmou i práci, která zcela neodpovídá jejich vzdělání. U osob staršího věku je častým problémem, který ztěžuje jejich uplatnění neznalost práce s výpočetní technikou. Chybí jim také jazyková vybavenost.

Podle statistik se nejhůře shání práce na Chlumecku, Bydžovsku a Smiřicku. Problémem je dlouhodobý nedostatek volných míst pro ženy. Horší dopravní dostupnost neumožňuje především ženám s malými dětmi dojíždět do Hradce Králové. Částečně se daří obsazovat vybudované průmyslové zóny v Novém Bydžově a v Chlumci nad Cidlinou novými zaměstnavateli.



### III. 5. Situace v jednotlivých mikroregionech v okrese

Název mikroregionu	počet obyvatel	EAO	uchazeči celkem	uchazeči dosažitelní	MN (%) z celkového počtu	MN (%) z dosažitelných
Hradec Králové	105 908	50 630	3 380	3 284	6,68	6,01
Královéhradecko	15 450	7 307	662	643	9,06	8,17
Smiřicko	8 401	3 873	415	400	10,72	9,59
Nechanicko	4 724	2 270	210	204	9,25	8,34
Chlumecko	11 880	5 573	703	683	12,61	11,37
Novobydžovsko	17 403	7 722	893	879	11,56	10,56
Třebechovicko	10 631	5 213	507	496	9,73	9,46
<b>Celkem</b>	<b>174 398</b>	<b>82 588</b>	<b>6 770</b>	<b>6 589</b>	<b>8,20</b>	<b>7,43</b>

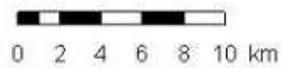
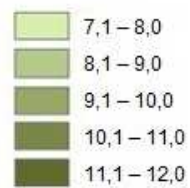
Nejvyšší míru nezaměstnanosti v okrese k 31.12.2010 má Chlumecko (11,37 %) , dále Novobydžovsko (10,56 %) a Smiřicko (9,59 %). V mikroregionu Chlumecko převažuje zemědělská výroba. Tato oblast však nenabízí práci pro velký počet zaměstnanců. Očekávání nesplnilo ani otevření průmyslové zóny.

Novobydžovsko patří dlouhodobě k regionu s vyšší mírou nezaměstnanosti. Vliv má i horší dopravní dostupnost. Totéž platí i pro Smiřicko. Oživení by mohlo přinést otevření slévárny KASI spol. s r.o. v Novém Bydžově, která by měla nabídnout v průběhu během příštího roku 115 nových pracovních míst.

## Míra nezaměstnanosti v okrese Hradec Králové k 31.12.2010



Míra nezaměstnanosti (%)



ÚP Hradec Králové  
zhotoveno v odb. řádu práce

## **IV. CIZINCI NA TRHU PRÁCE**

Trh práce je trvale doplňován osobami cizí státní příslušnosti. K 31.12.2010 pracovalo v okrese Hradec Králové nejvíce osob z Ukrajiny (489), Moldávie (30) Mongolska (26) a Vietnamu (15).

Nejčastější profese dle KZAM, ve kterých se cizinci uplatnili, byly: řemeslníci a kvalifikovaní výrobci (1317), pomocní a nekvalifikovaní (881), obsluha strojů a zařízení (380), odborní pracovníci (197). Nejčastěji je zájem o osoby se základním vzděláním, vyučené, ale i osoby s vysokoškolským vzděláním. K odvětvím, ve kterých nacházejí největší uplatnění, patří stavebnictví, zpracovatelský průmysl, obchod a služby a administrativa.

V průběhu roku 2010 byla snaha počet cizích státních příslušníků pracujících v okrese nadále snižovat. Počet cizinců vykonávajících činnost v okrese však významně ovlivňuje § 89 zákona č. 435/2004 Sb. o zaměstnanosti. Družstva nastavují takové podmínky k přijetí zaměstnanců, kdy není možné umístit naše uchazeče, např. placení členských příspěvků. Přesto se podařilo počet osob snížit, ale tito lidé okres neopustili a pracují zde nadále na živnostenský list. Co se týká přímého zaměstnávání (§ 92), zůstávají zde cizinci, kteří zde mají rodinné vazby, žijí zde více než 5 let a jsou začleněni do české společnosti.

*Rozbor: pracovní povolení + informace občanů ze zahraničí.*

<b>Typ rozboru</b>	<b>31.12.2009</b>	<b>31.12.2010</b>
pracovní povolení	2 642	1 539
informace – EU/EHP/Švýcarsko	1 279	1 368
informace – cizinci na území ČR	264	323
zelené karty	0	0
<b>Celkem</b>	<b>4 185</b>	<b>3 230</b>

### **IV. 1. EURES**

EURES poradce poskytuje ve své kanceláři poradenství týkající se zaměstnávání v zemích EU/EHP a Švýcarska a věcí s tím souvisejících, jak pro zájemce o zaměstnání a klienty vracející se ze zahraničí, tak pro zaměstnavatele. Poskytuje také poradenství ohledně studia, au-pair pobytů a dobrovolnictví v zahraničí. Spolupracuje s partnerskými organizacemi v ČR i v zahraničí.

Situace na trhu práce v zemích EU/EHP a Švýcarska je obdobná jako v předešlém roce. Rakousko, Německo, Švýcarsko a Lichtenštejnsko stále aplikují vůči ČR přechodné období, tzn. je nutnost vyřízení pracovního povolení pro práci v těchto zemích. Plné otevření pracovního trhu těchto zemí je stanoveno na květen 2011, sezónní pracovníci mohou pracovat bez povolení od ledna 2011. Počet nabídek volných pracovních míst, které EURES poradci měli prostřednictvím evropského portálu EURES k dispozici, se pohyboval v rozmezí mezi 700 až 950 tisíc, koncem roku jsme zaznamenali menší vzestup.

EURES poradce zorganizoval několik přednášek a prezentací pro studenty SŠ v jednotlivých okresech HK kraje o možnostech studia, dobrovolnictví a práce v zemích EU/EHP a Švýcarska. Také uspořádal několik informačních dnů pro zájemce o práci v zahraničí, kteří jsou v evidenci ÚP. Poradce EURES HK se zúčastnil několika informačních a poradenských dnů, určených pro uchazeče o zaměstnání v polském příhraničí hledající práci v ČR.

Podílel se také svou prezentací na několika akcích a konferencích v zahraničí, kde informoval o životních a pracovních podmínkách v ČR a o situaci na trhu práce. Poradce EURES HK spoluorganizoval 3. ročník mezinárodní burzy práce na pražském výstavišti v Holešovicích v Praze, podílel se na organizaci prvního ročníku virtuální burzy práce a také pomáhal při organizaci pracovního veletrhu v Liberci. Zúčastnil se několika pracovních burz v zahraničí, kde reprezentoval stánek EURES ČR.

Uspořádal výběrové řízení pro italskou firmu na pozici animátor a sportovní instruktor. Absolvoval týdenní školení na evropské úrovni, a také několik evropských virtuálních školení na témata související s prací. Zúčastnil se školení a konferencí partnerských organizací. Zorganizoval několik školení pro kontaktní osoby EURES ve svém kraji.

## **V. AKTIVNÍ POLITIKA ZAMĚSTNANOSTI**

### **V. 1. Realizace a účinnost jednotlivých nástrojů APZ**

Úřad práce se v roce 2010 zaměřil na uchazeče o zaměstnání nejvíce znevýhodněné na trhu práce, na zvyšování jejich zaměstnatelnosti. Nejlépe se osvědčují k umístění uchazečů nástroje – veřejně prospěšné práce a společensky účelná pracovní místa vyhrazená.

Realizace nástrojů aktivní politiky zaměstnanosti

Nástroj	počet osob	rozpočet 2010	% čerpání	skutečnost 12/2010	rozpočet NIP	% čerpání	Skutečnost 12/2010
Rekvalifikace	150	2 780 000	78,3	2 176 421	13 365 000	68,8	9 195 604
VPP	20	1 300 000	128,8	1 674 553	9 313 000	94,0	8 755 046
SÚPM	18	2 300 000	280,4	6 450 089	9 167 000	86,0	7 884 173
Zaměst. OZP	13	2 630 000	66,7	1 754 644			
Prac. rehabilitace		220 000	54,0	118 767			
Přísp. na zaprac.	2	8 000	0,0	0			
Režie APZ		97 210	79,0	76 829			
<b>Celkem</b>	<b>203</b>	<b>13 000 000</b>	<b>86,4</b>	<b>12 251 303</b>	<b>31 845 000</b>	<b>81,1</b>	<b>25 834 823</b>
Z toho závazky		3 664 790	0				

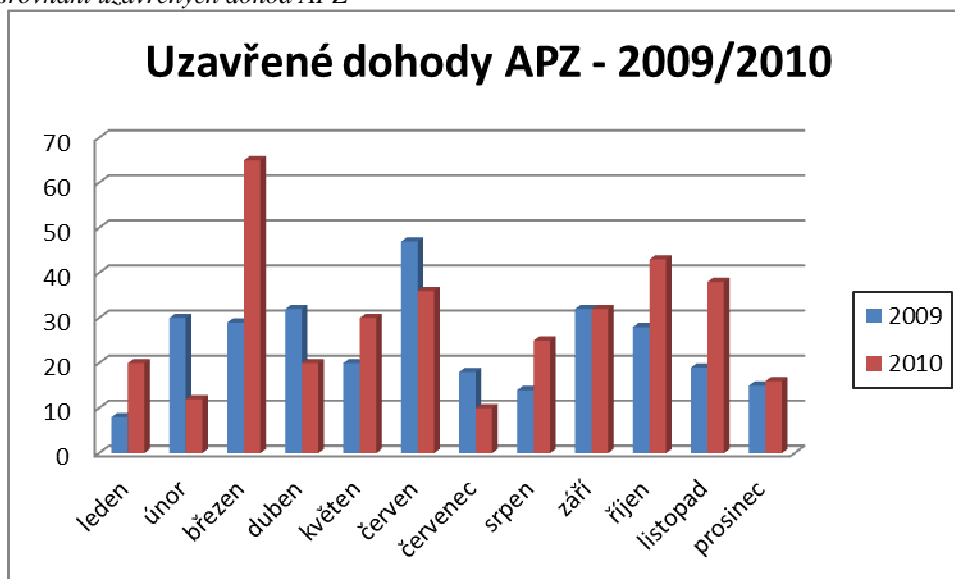
Úřad práce měl v kalendářním roce 2009 rozpočet 44,845 mil. Kč. Důvodem bylo, že kromě národní APZ (ve výši 13 mil. Kč) využíval 31,845 mil. Kč z Evropského sociálního fondu (ESF) v rámci OP LZZ. Prostředky byly čerpány z 86%. Na VPP bylo uzavřeno 51 dohod, na SÚPM 229, celkem (včetně CHPM, CHPD, SVČ) 346 dohod, což bylo o 55 dohod více oproti loňskému roku.

Realizace APZ v roce 2010 NI č.36/2009

Ukazatel	počet uchazečů	skutečnost %
uchazeči do 20 let	68	3,7
uchazeči nad 50 let	418	22,7
uchazeči nad 55 let	189	10,3
uchazeči nad 5 měsíců	1 207	65,5
péče o dítě do 15 let	194	10,5
OZP	130	7,1
ženy	980	53,2
celkem uchazeči v APZ	1 842	x

V roce 2010 měly úřady práce stanoveny zaměření APZ v normativní instrukci č.36/2009. Sledované skupiny nebyly stanoveny procentuálně, přesto ÚP HK pokračoval ve vyhodnocování podle předchozího roku. Do sledovaných skupin byly zahrnuty všechny osoby, které byly podporovány nástroji a opatřeními APZ, financovanými z národní APZ i z ESF. Z uvedené tabulky vyplývá, jak úřad práce naplnil počty osob u jednotlivých cílových skupin, a kolik podpořil uchazečů. Do sledovaných skupin jsou zahrnuty všechny osoby, které byly podpořeny nástroji a opatřeními APZ financovanými z národní APZ i z ESF (OP LZZ).

Meziroční srovnání uzavřených dohod APZ



### V. 3. Rekvalifikace

Rekvalifikační kurzy byly financovány převážně ze zdrojů Národního individuálního projektu Poradenství a rekvalifikace (ESF, OPLZZ) a dále ze zdrojů národní APZ (stejně tak nakupované / externí poradenské činnosti).

Nejvíce rekvalifikačních kurzů bylo realizováno pro vzdělanostní strukturu: vyučen (456), ÚSO s maturitou (381), základní vzdělání (208), VŠ a doktorské (82).

Nejčastěji pořádané kurzy v roce 2010 byly: obsluha PC (372), ŘP skupiny T, C, D, E + profesní průkaz (101), svářečské kurzy (77), kurz počítačové gramotnosti ECDL (74), finanční, mzdové účetnictví (71), obsluha VZV (65), pracovník v sociálních službách + sanitář (60), cukrář, číšník, kuchař (59).

Zaměstnanecské rekvalifikace byly realizovány v celkovém počtu 3, z toho 2 pro Technické služby Hradec Králové (získání řidičských oprávnění sk.C+E, a obsluha ruční motorové řetězové pily) a 1 pro CIPIR CZECH spol. s.r.o. (řidičský průkaz skupiny C).

#### Rekvalifikace uchazečů o zaměstnání, zájemců o zaměstnání a zaměstnanců

ukazatel	31.12.2010
<b>rekvalifikace uchazečů o zaměstnání</b>	
zahájené v daném roce	1 246
ženy	665
rekvalifikace v rámci projektů OP LZZ	1 023
osoby se zdravotním postižením	118
absolventi pro statistiku a mladiství bez kvalifikace	52
občané EU/EHP + Švýcarsko	1 214
ukončené celkem	1 273
<b>rekvalifikace zájemců o zaměstnání</b>	
zahájené v daném roce	5
rekvalifikace ukončené celkem	5
<b>profesní (zaměstnanecská) rekvalifikace pro D a THP</b>	
zahájené v daném roce	4
ukončené celkem	4

Dalším nástrojem, který přispívá ke zvýšení možnosti uchazeče o zaměstnání uplatnit se na trhu práce je poradenský nástroj „individuální akční plán“ (IAP). V rámci IAP byly uchazečům nabízeny různé aktivity: nabídka vhodných pracovních míst a kontaktování zaměstnavatele, dále např. Motivačně-aktivizační kurz, JOB club, rekvalifikace, zpracování životopisu, práce s portálem MPSV, bilanční diagnostika, různé informativní schůzky a také možnost zařazení do vhodných projektů.

V roce 2010 bylo uzavřeno celkem 3 831 IAP mezi ÚP a uchazeči o zaměstnání. Z toho již více než polovina uchazečů o zaměstnání opustila evidenci ÚP.

Poradenské činnosti byly realizovány jak pro uchazeče v rámci IAP, tak pro uchazeče mimo IAP – v tomto případě se jednalo o prevenci dlouhodobé nezaměstnanosti především u účastníků z rizikových skupin dle § 33 zákona č. 435/2004 Sb. Celkem proběhlo 10 Motivačně-aktivizačních kurzů, jejichž cílem je především předcházení negativních dopadů dlouhodobé nezaměstnanosti na psychický stav účastníků a na zvyšování dovedností nezbytných pro uplatnění na trhu práce. Dále bylo realizováno 8 poradenských programů zaměřených na zvýšení dovedností práce s PC při vyhledávání zaměstnání (se zaměřením na práci s Portálem MPSV). Mezi neefektivnější nástroje (z hlediska sledování uplatnění na TP do 6 měsíců po absolvování) již řadu let patří tzv. JOB cluby, které jsou realizovány dle NI MPSV č. 14/2009 a tzv. interní formou (zajištění odbornými poradci oddělení poradenství). Celkem v minulém roce proběhlo 9 JOB clubů typu MIX, z nichž do konce roku 2010 našlo uplatnění na TP více jak 60% absolventů.

Úřad práce v Hradci Králové dále věnuje pozornost internímu individuálnímu kariérovému poradenství, které je cíleno nejen na uchazeče či zájemce o zaměstnání, ale také na žáky a studenty při volbě povolání a studijního oboru a také na zájemce z široké veřejnosti – tedy zaměstnance se zájmem o služby kariérového poradenství. Pro účely kariérového poradenství je využíváno Informační poradenské středisko, kde se pravidelně realizují besedy se žáky devátých tříd základních škol i studenty středních škol z celého regionu. Pravidelně je také realizováno setkání ředitelů středních škol a výchovných poradců základních škol s cílem usnadnění výměny informací o náležitostech přijímacích řízení na dané školy. Nedílnou součástí kariérového poradenství je také diagnostika profesního potenciálu (tzv. bilanční diagnostika), která je realizována především interním psychologem úřadu práce, ale také jako součást nakupovaných skupinových poradenských programů.

Dále byl využíván nástroj pracovní rehabilitace, který je zaměřen na získání a udržení vhodného zaměstnání osoby se zdravotním postižením. V roce 2010 se zúčastnily pracovní rehabilitace 3 osoby.

## V. 4. Zkušenosti s realizovanými projekty ESF

V programovacím období 2007-2013 je implementace prostředků ESF realizována formou individuálních projektů. Jedná se o národní individuální projekty (NIP), které zpracovává zprostředkující subjekt MPSV a na jejichž realizaci se podílejí úřady práce, a regionální individuální projekty (RIP), které úřady práce samy vytvářejí a realizují.

Národní individuální projekty (NIP) jsou připravovány MPSV. Příjemcem finančních prostředků je sekce 4 MPSV, odbor implementace programů ESF, oddělení realizace projektů. Zároveň jsou realizovány prostřednictvím ÚP podobně jako nástroje APZ.

V roce 2010 získal úřad práce pro realizaci těchto projektů 31,8 mil. Kč, z toho na rekvalifikace 13,4 mil. Kč, na veřejně prospěšné práce 3,3 mil. Kč a 9,2 mil. Kč na společensky účelná pracovní místa. Celkem bylo vyplaceno 25,8 mil. Kč (rekvalifikace 9,2 mil. Kč, VPP 8,7 mil. Kč, SÚPM 7,9 mil. Kč). Finance jsou využívány projektově, tj. nespoteřované prostředky budou použity v následujícím roce.

Formu NIP má i projekt „Vzdělávejte se!“. Tento projekt byl určen zaměstnavatelům, kteří se v souvislosti s probíhající hospodářskou recesí nacházeli v obtížné ekonomické situaci.

Projekt probíhal od 21.7.2009 do 31. 12. 2010. Prostředky byly čerpány z OP LZZ. K 31.12.2010 bylo podáno celkem 402 žádostí, uzavřeno bylo 215 dohod ve výši 14 307 tis. Kč. Celkem bylo vyčerpáno 11 216 tis. Kč.

Proškoleny bylo 1257 osob. Nejvíce byly zastoupeny odborné vzdělávací kurzy (65 %), dále IT kurzy (18%), jazykové kurzy (4 %), manažerské dovednosti a kurzy vyplývající ze zákoníku práce (13%). V našem královéhradeckém regionu žádaly o podporu převážně malé a střední firmy – asi 90 %.

V roce 2010 byly realizovány celkem tři regionální individuální projekty (RIP) a tím byla alokována částka (132 277,8 tis. Kč) téměř vyčerpána.

Projekt „Program aktivizace“ s celkovými náklady 31 536 tis. Kč, který je určen pro osoby se zdravotním omezením, probíhá dle schváleného harmonogramu. Koncem roku 2010 bylo do projektu zapojeno celkem 240 klientů z celého Královéhradeckého kraje.

Projekt „Z teorie do praxe“ probíhá již od 23. 10. 2009 s celkovými náklady 42 637,9 tis. Kč. Je určen pro cílovou skupinu absolventů a osob po mateřské/rodičovské dovolené a řeší uplatnění na trhu práce pro osoby s nedostatečnou nebo chybějící praxí. Odbornou pracovní praxí, která je hlavním cílem tohoto projektu, využívá již 59 klientů, což je v souladu s cílem tohoto projektu.

Projekt „Dobrá příležitost“ byl schválen a probíhá již od 14.1.2010. Je určen pro cílovou skupinu lidí, kteří v důsledku hospodářské recese přišli o doposud stabilní zaměstnání. Celkové náklady tohoto projektu jsou plánovány na 57 850 tis. Kč. I tento projekt probíhá dle schváleného harmonogramu.

Ve fázi příprav je nový projekt „Kudy kam“, který je určen pro cílovou skupinu osob sociálně vyloučených a pro ty, kteří jsou exkluzí ohroženi. Hlavním cílem projektu je podpořit opětovný návrat těchto osob na otevřený trh práce. Celkové náklady jsou plánovány na 20 173 tis. Kč.

## V. 5. Opatření související s hospodářskou krizí

Hlavním opatřením souvisejícím s hospodářskou krizí je podpora vzniku nových pracovních míst. V oblasti aktivní politiky zaměstnanosti se využívá všech dostupných nástrojů v programech zaměřených na znevýhodněné skupiny osob, zvláště na osoby nad 50 let věku, respektive 55 let věku, osoby pečující o děti do 15 let, osoby zdravotně postižené. V programech zaměřených na skupinu dlouhodobě nezaměstnaných se využívají přednostně nástroje APZ „veřejně prospěšné práce“. V programech zaměřených na skupinu uchazečů do 20-ti let se využívá přednostně nástroje APZ „společensky účelné pracovní místo“.

Další významnou oblast tvoří rekvalifikace uchazečů. Celkem bylo podpořeno 1 273 osob. Dalším nástrojem, který přispívá ke zvýšení možnosti uchazeče o zaměstnání uplatnit se na trhu práce je poradenský nástroj „individuální akční plán“ (IAP). Výraznou pomocí by také měl být regionální projekt financovaný z prostředků ESF „Z teorie do praxe“, do něž bylo již zařazeno kolem 180 uchazečů v rámci poradenské činnosti a SÚPM.

Úřad práce v Hradci Králové dále věnuje pozornost internímu individuálnímu kariérovému poradenství, které je cíleno nejen na uchazeče či zájemce o zaměstnání, ale také na žáky a studenty při volbě povolání. Nedílnou součástí kariérového poradenství je také diagnostika profesního potenciálu (tzv. bilanční diagnostika).

Prostředkem k udržení stávajících pracovních míst je využití možnosti poskytování náhrady mzdy v nižší částce v souladu s ustanovením § 209, odst. 3, zákona č. 262/2006 Sb., zákoníku práce. V loňském roce tuto možnost využily jen 4 firmy, což je výrazný pokles oproti loňskému roku (20 firem). Jedná se především o výrobní firmy, u nichž došlo k omezení odbytu jejich výrobků nebo služeb. Jsou to firmy navázané na stavební průmysl (výroba betonu, ocelových konstrukcí) nebo menší strojírenské firmy.

## **VI. PROGNOZA VÝVOJE TRHU PRÁCE V DALŠÍM OBDOBÍ**

### **VI. 1. Předpokládaný vývoj trhu práce v okrese**

V okrese Hradec Králové dochází k postupnému zvyšování nezaměstnanosti. Tato skutečnost je ovlivněna hospodářskou situací zaměstnavatelů. Mnoho firem prochází restrukturalizací a je nucena v rámci úspor snižovat, nebo alespoň nezvyšovat počet zaměstnanců. Nová místa sice vznikají, ale vzhledem k počtu uchazečů je jich stále velký nedostatek. Stále mnoho osob ve firmách končí z důvodu neprodloužení pracovního poměru na dobu určitou. V meziročním srovnání došlo ke zvýšení počtu nezaměstnaných o 868 osob, naopak počet volných míst poklesl z 435 na 426.

Dá se předpokládat, že míra nezaměstnanosti bude v první polovině roku 2011 klesat. Vývoj nezaměstnanosti bude jako každoročně ovlivněn sezónními vlivy jako jsou sezonní práce v zemědělství a lesnictví a především ve stavebnictví. Na konci roku se dá předpokládat mírný nárůst v souvislosti s ukončením těchto činností. Velký vliv bude mít právě situace ve stavebnictví, především s vývojem státních zakázek, na kterých jsou závislé především velké stavební firmy. Počet uchazečů bude též ovlivněn příchodem nových absolventů středních a vysokých škol do evidence. Vzhledem k nedostatečné praxi je stále možnost uplatnění na trhu práce pro čerstvé absolventy obtížná.

### **VI. 2. Dvě varianty možného vývoje nezaměstnanosti**

*Předpokládaný vývoj nezaměstnanosti v dalším období*

očekávaný stav k	mírnější varianta			pesimističtější varianta		
	počet evidovaných uchazečů celkem	z toho dosažitelní	MN v %	počet evidovaných uchazečů celkem	z toho dosažitelní	MN v %
<b>30. 6. 2011</b>	6 680	6 028	7,30	6 770	6 589	7,43
<b>31. 12. 2011</b>	6 605	6 412	7,23	6 935	6 766	7,62

## **VII. DOPORUČENÍ**

Je třeba zaměřovat nástroje aktivní politiky zaměstnanosti na problémové skupiny nezaměstnaných, tj. osoby nad 50 let, respektive nad 55 let, dlouhodobě nezaměstnané, ženy pečující o děti a jak již bylo řečeno, absolventy škol a mikroregiony s vyšší nezaměstnaností. Zaměstnavatelé mají větší požadavky na kvalifikaci, proto je třeba pomáhat uchazečům zvyšovat si kvalifikaci, aby lépe obstáli na trhu práce. K tomu slouží rekvalifikační kurzy a regionální projekty ESF, speciálně zaměřené na problémové skupiny dané lokality. Velmi důležité je i navázání spolupráce úřadů práce se středními a vysokými školami regionu a významnými zaměstnavateli. V souvislosti se situací v mikroregionech s vyšší mírou nezaměstnanosti by bylo třeba řešit otázku dopravní obslužnosti.